







Instituto
de Salud
Carlos III

C. N. DE EPIDEMIOLOGÍA



Informe Semanal de Vigilancia 1 de diciembre de 2008	ÍNDICE
	Semanas
 Informe Semanal relativo a las Enfermedades de Declaración Obligatoria, con datos provisionales.	45/2008
 Información de la enfermedad meningocócica.	48/2008
 Información de sarampión.	48/2008
 Vigilancia de la gripe en España.	47/2008

Informe Semanal relativo a las Enfermedades de Declaración Obligatoria. España.
 Datos provisionales a 01/12/2008.

A) Declaración numérica semanal: Se adjunta información de la semana epidemiológica nº 45/2008 que finalizó el 8/11/2008. Se han recibido datos de 18 de 19 Comunidades Autónomas/Territorios.

B) Incidencias epidemiológicas (semana 45/2008):
 Declaración urgente con datos epidemiológicos básicos (Cólera, Fiebre amarilla, Peste, Difteria, Poliomiélitis, Rabia, y Tifus exantemático): ninguna

C) Hasta la fecha (01/12/2008), y correspondientes al año 2008, los datos acumulados notificados son:

Declaración semanal con datos epidemiológicos básicos:

	Nº de casos	
	D.Individualizada*	D.Numérica
Botulismo	2	5
Legionelosis	627	1067
Paludismo (importado)	186	263
Triquinosis	4	51

(*) Sesenta y nueve de los casos de legionelosis corresponden a turistas extranjeros y están asociados a viajes a nuestro país.

Declaración de brotes epidémicos correspondientes al año 2008:

Comunidades Autónomas	Nº de brotes
ANDALUCIA	30
ARAGÓN	
ASTURIAS	
BALEARES	23
CANARIAS	8
CANTABRIA	2
CASTILLA-LA MANCHA	
CASTILLA Y LEÓN	56
CATALUÑA	
C. VALENCIANA	80
EXTREMADURA	24
GALICIA	
MADRID	135
MURCIA	27
NAVARRA	30
PAÍS VASCO	9
LA RIOJA	12
CEUTA	12
MELILLA	
TOTAL	445

**SITUACIÓN GENERAL. ESTADO DE LAS ENFERMEDADES DE DECLARACIÓN OBLIGATORIA
EN LA SEMANA QUE TERMINÓ EL 8 DE NOVIEMBRE DE 2008**

ENFERMEDADES	CODIGO OMS 9 REV 1975	CASOS DECLARADOS Sem. 45		ACUMULACIÓN DE CASOS		MEDIANA 2003-2007		ÍNDICE EPIDÉMICO (1)	
		2008	2007	2008	2007	Sem. 45	Acum. casos	Sem. 45	Acum. C.
Enfermedades de transmisión alimentaria									
Botulismo.....	005.1	1	0	5	7				
Cólera.....	001	0	0	0	2				
Disentería.....	004	5	11	318	201	6	165	0,83	1,93
F. tifoidea y paratifoidea....	002	2	2	61	67	2	81	1,00	0,75
Triquinosis.....	124	0	0	51	115				
Enfermedades de transmisión respiratoria									
Enfermedad Meningocócica.....	036	12	22	640	712	14	752	0,86	0,85
Gripe.....	487	5.436	7.532	480.165	568.934	9.245	568.934	0,59	0,84
Legionelosis.....	482.8	33	33	1.067	1.058				
Meningitis tuberculosa.....	013.0,320.4	1	2	62	97				
Tuberculosis respiratoria.....	011	87	117	4.969	5.894	97	5.767	0,90	0,86
Varicela.....	052	1.335	965	105.127	142.888	1.081	166.889	1,23	0,63
Enfermedades de transmisión sexual									
Infección gonocócica.....	098.0,098.1	31	39	1.577	1.482	24	1.001	1,29	1,58
Sífilis.....	091	26	47	2.030	1.655	21	1.148	1,24	1,77
Enfermedades prevenibles por inmunización									
Difteria.....	032	0	0	0	0				
Parotiditis.....	072	40	100	3.375	9.641	44	2.080	0,91	1,62
Poliomielitis.....	045	0	0	0	0				
Rubeola.....	056	5	1	68	53	3	82	1,67	0,83
Sarampión.....	055	1	0	248	239	0	239	0,00	1,04
Tétanos.....	037	0	0	15	9				
Tos Ferina.....	033	3	12	502	505	5	493	0,60	1,02
Hepatitis víricas									
Hepatitis A.....	070.0,070.1	32	16	1.779	848				
Hepatitis B.....	070.2,070.3	16	17	894	818				
Otras hepatitis víricas.....	070	10	13	636	607				
Zoonosis									
Brucelosis.....	023	3	12	147	246	6	322	0,50	0,46
Rabia.....	071	0	0	0	0				
Enfermedades importadas									
Fiebre amarilla.....	060	0	0	0	0				
Paludismo.....	084	7	11	263	293				
Peste.....	020	0	0	0	0				
Tifus exantemático.....	080	0	0	0	0				
Enfermedades declaradas sistemas especiales									
Lepra.....	030	1	0	12	16				
Rubéola congénita.....	771.0	0	0	1	0				
Sífilis congénita.....	090	0	2	22	19				
Tétanos neonatal.....	771.3	0	0	0	0				

COMENTARIO GENERAL

Durante la presente semana las siguientes rúbricas han presentado:

* Un I.E. superior o igual a 1,25:
Infección gonocócica (1,29). Rubeola (1,67).

* Un I.E. inferior o igual a 0,75:
Gripe (0,59). Sarampión (0,00). Tos Ferina (0,60). Brucelosis (0,50).

* Las restantes rúbricas han presentado una incidencia normal
Hay que destacar 7 caso(s) de paludismo importado(s)

(1) Índice epidémico para una enfermedad dada es la razón entre los casos presentados en la semana correspondiente (o los casos acumulados hasta dicha semana si se trata de I.E. acumulado) y los casos que se esperan o preven (mediana del quinquenio anterior) para la misma semana. Si el valor del índice se encuentra entre 0,76 y 1,24 la incidencia se considera normal, si es menor o igual a 0,75 incidencia baja, si es mayor o igual a 1,25 incidencia alta. En enfermedades de baja incidencia este índice no es de utilidad dado que pequeñas oscilaciones en el número de casos producen grandes variaciones en dicho índice.

Tabla 1. ENFERMEDAD MENINGOCÓCICA
Incidencia declarada y defunciones. Acumulación periodo Semana 48

CC. AA.	2008				2007			
	Casos	Tasas*	Defunciones	Letalidad (%)	Casos	Tasas*	Defunciones	Letalidad (%)
Andalucía	100	1,26	12	12,0	122	1,56	19	15,6
Aragón	25	1,97	5	20,0	10	0,79	1	10,0
Asturias	26	2,48	2	7,7	20	1,90	2	10,0
Baleares	15	1,45	0	0,0	16	1,58	0	0,0
Canarias	12	0,60	0	0,0	24	1,21	3	12,5
Cantabria	17	3,02	4	23,5	41	7,32	2	4,9
Castilla La Mancha	27	1,39	2	7,4	33	1,72	5	15,2
Castilla y León	31	1,26	5	16,1	42	1,71	4	9,5
Cataluña	104	1,46	12	11,5	97	1,38	7	7,2
C.Valenciana	62	1,29	9	14,5	88	1,86	11	12,5
Extremadura	7	0,65	0	0,0	7	0,65	1	14,3
Galicia	59	2,17	1	1,7	63	2,32	5	7,9
Madrid	64	1,04	6	9,4	87	1,43	9	10,3
Murcia	10	0,72	0	0,0	18	1,32	4	22,2
Navarra	20	3,32	2	10,0	24	4,02	1	4,2
P.Vasco	63	2,98	4	6,3	62	2,94	5	8,1
La Rioja	2	0,65	0	0,0	4	1,31	0	0,0
Ceuta	4	5,73	0	0,0	0	0,00	0	-
Melilla	1	1,48	0	0,0	0	0,00	0	-
Total nacional	649	1,45	64	9,9	758	1,71	79	10,4

* Tasas de incidencia acumulada de periodo por 100.000 habitantes.

El nº de casos acumulados totales es la suma de casos confirmados y casos probables.

Tabla 2. ENFERMEDAD MENINGOCÓCICA
Casos confirmados. Casos y defunciones debidas a serogrupo C. Acumulación Semana 48

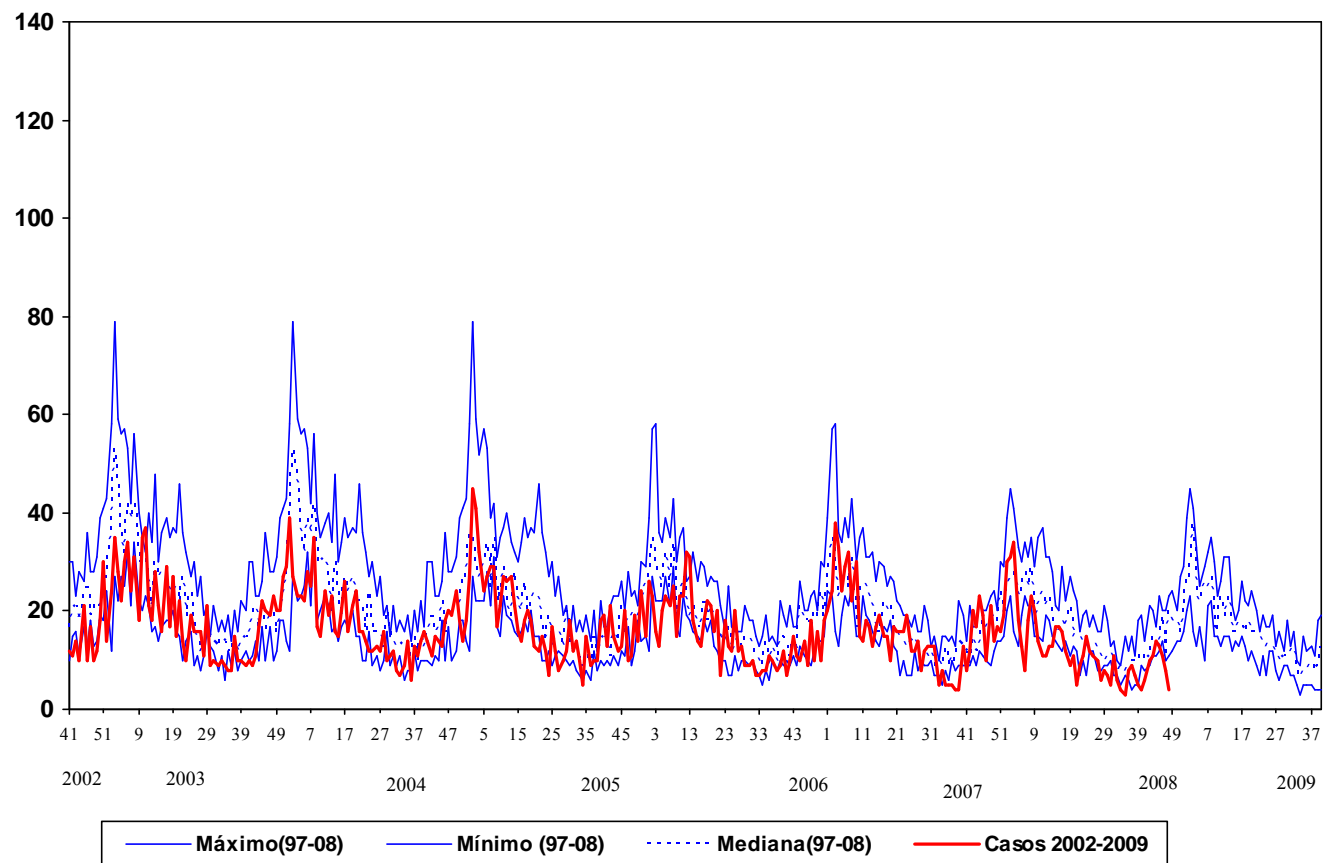
CCAA	2008					2007				
	Total casos	Casos SG C				Total casos	Casos SG C			
	confirmados	Casos	%	Defunciones	Letalidad (%)	confirmados	Casos	%	Defunciones	Letalidad (%)
Andalucía	92	11	12,0	2	18,2	110	9	8,2	5	55,6
Aragón	14	1	7,1	0	0,0	5	1	20,0	1	100,0
Asturias	19	3	15,8	0	0,0	12	2	16,7	0	0,0
Baleares	12	0	0,0	0	-	15	1	6,7	0	0,0
Canarias	12	4	33,3	0	0,0	22	5	22,7	0	0,0
Cantabria	6	1	16,7	1	100,0	19	1	5,3	0	0,0
Castilla La Mancha	14	1	7,1	0	0,0	14	0	0,0	0	-
Castilla y León	19	4	21,1	0	0,0	29	8	27,6	1	12,5
Cataluña	80	14	17,5	5	35,7	70	7	10,0	2	28,6
C.Valenciana	49	14	28,6	3	21,4	74	20	27,0	6	30,0
Extremadura	6	0	0,0	0	-	6	1	16,7	0	0,0
Galicia	26	3	11,5	1	33,3	36	8	22,2	1	12,5
Madrid	48	5	10,4	0	0,0	71	5	7,0	1	20,0
Murcia	6	0	0,0	0	-	15	0	0,0	0	-
Navarra	19	2	10,5	0	0,0	22	0	0,0	0	-
P.Vasco	48	6	12,5	1	16,7	51	3	5,9	1	33,3
La Rioja	2	0	0,0	0	-	1	0	0,0	0	-
Ceuta	1	0	0,0	0	-	0	0	-	0	-
Melilla	1	0	0,0	0	-	0	0	-	0	-
Total nacional	474	69	14,6	13	18,8	572	71	12,4	18	25,4

*El nº total de casos confirmados es la suma de casos por serogrupo B, serogrupo C, otros serogrupos y no grupables.

Tabla 3. ENFERMEDAD MENINGOCÓCICA
Casos confirmados. Casos y defunciones debidas a serogrupo B. Acumulación Semana 48

	2008					2007				
	Total casos	Casos SG B				Total casos	Casos SG B			
	confirmados	Casos	%	Defunciones	Letalidad (%)	confirmados	Casos	%	Defunciones	Letalidad (%)
Andalucía	92	78	84,8	10	12,8	110	94	85,5	10	10,6
Aragón	14	9	64,3	3	33,3	5	4	80,0	0	0,0
Asturias	19	14	73,7	2	14,3	12	10	83,3	0	0,0
Baleares	12	6	50,0	0	0,0	15	9	60,0	0	0,0
Canarias	12	7	58,3	0	0,0	22	16	72,7	2	12,5
Cantabria	6	7	116,7	1	14,3	19	17	89,5	1	5,9
Castilla La Mancha	14	12	85,7	2	16,7	14	13	92,9	2	15,4
Castilla y León	19	15	78,9	3	20,0	29	16	55,2	1	6,3
Cataluña	80	59	73,8	6	10,2	70	56	80,0	2	3,6
C.Valenciana	49	32	65,3	5	15,6	74	51	68,9	4	7,8
Extremadura	6	5	83,3	0	0,0	6	5	83,3	0	0,0
Galicia	26	22	84,6	0	0,0	36	27	75,0	3	11,1
Madrid	48	33	68,8	4	12,1	71	58	81,7	6	10,3
Murcia	6	5	83,3	0	0,0	15	15	100,0	4	26,7
Navarra	19	14	73,7	2	14,3	22	23	104,5	1	4,3
P.Vasco	48	37	77,1	3	8,1	51	44	86,3	4	9,1
La Rioja	2	2	100,0	0	0,0	1	1	100,0	0	0,0
Ceuta	1	1	100,0	0	0,0	0	0	-	0	-
Melilla	1	0	0,0	0	-	0	0	-	0	-
Total nacional	474	358	75,5	41	11,5	572	459	80,2	40	8,7

Figura 1. Vigilancia de la enfermedad meningocócica
Canal endemo-epidémico. España. Temporadas 2002/2003 a 2008/2009



Fuente: E.D.O. (Centro Nacional de Epidemiología). Act.: Semana 48 2008

CLASIFICACIÓN DE LOS CASOS SOSPECHOSOS DE SARAMPIÓN.
Casos acumulados desde 01/01/2008 hasta 23/11/2008 (semana 48)

CC.AA	Casos notificados (1)	En Investigación	Casos Confirmados				Casos descartados (5)			
	Total	Total	Compatibles (2)	Autóctonos (3)	Importados (4)	Total	Rubéola	Otros Diagnósticos (6)	Sin Diagnosticar	Total
ANDALUCIA	344	6	67	181	-	248	19	6	65	90
ARAGÓN	1	-	-	-	1	1	-	-	-	-
ASTURIAS	-	-	-	-	-	-	-	-	-	-
BALEARES	3	-	-	1	-	1	-	-	2	2
CANARIAS	6	-	-	-	-	-	-	-	6	6
CANTABRIA	-	-	-	-	-	-	-	-	-	-
CASTILLA-LA MANCHA	3	-	-	1	-	1	-	1	1	2
CASTILLA Y LEÓN	4	-	1	1	-	2	-	-	2	2
CATALUÑA	17	3	-	1	1	2	1	1	10	12
C. VALENCIANA	14	-	-	-	-	-	-	3	11	14
EXTREMADURA	2	-	1	-	-	1	-	1	-	1
GALICIA	2	-	-	-	1	1	-	-	1	1
MADRID	43	1	-	27	2	29	-	-	13	13
MURCIA	2	-	-	-	-	-	-	-	2	2
NAVARRA	2	-	-	-	-	-	-	-	2	2
PAIS VASCO	-	-	-	-	-	-	-	-	-	-
RIOJA	2	-	-	-	1	1	-	-	1	1
CEUTA	5	-	-	4	-	4	1	-	-	1
MELILLA	-	-	-	-	-	-	-	-	-	-
TOTAL	450	10	69	216	6	291	21	12	116	149

1: **Caso notificado sospechoso:** Todo caso que cursa con exantema máculo-papular, fiebre alta y alguno de los siguientes síntomas: tos, coriza o conjuntivitis.

2: **Caso confirmado compatible:** Caso notificado sin muestras biológicas para diagnóstico y sin vínculo epidemiológico con otro caso confirmado por laboratorio.

3: **Caso confirmado autóctono:** Caso notificado confirmado por laboratorio o caso vinculado en espacio y tiempo con un caso confirmado por laboratorio.

4: **Caso confirmado importado:** Caso notificado confirmado por laboratorio con fuente de infección fuera de España.

5: **Caso descartado:** Caso notificado con muestras de laboratorio negativas al virus del sarampión.

6: **Otros diagnósticos:** Identificación de otros virus diferentes de Rubéola: Alergia, SARAMPION POSTVACUNAL, Reacción tóxica medicamentosa, Infección Parvovirus B19, Mononucleosis, ESCARLATINA, FROTIS FARINGEO POSITIVO ESTREPTOCOCO, HERPES 6, S Kawasaki,

Más información (BES 200;8:169-172)

Vigilancia de la gripe en España

Semana 47/2008 (del 16 al 22 de noviembre de 2008)

*Sistema de Vigilancia de la Gripe en España
Red Nacional de Vigilancia Epidemiológica
Área de Vigilancia de la Salud Pública. Centro Nacional de Epidemiología*

Resultados de Laboratorio: En la semana 47/2008 se señalan aislamientos esporádicos de virus de la gripe en varias redes del norte de España y en Baleares. En las 69 muestras centinela enviadas a los laboratorios del SVGE esta semana se han aislado 12 virus de la gripe (17,4%), procedentes de las redes de Asturias (3 A); Navarra (2 AH3) y País Vasco (7 AH3N2). Desde el inicio de la temporada 2008-2009 se han aislado 54 virus de la gripe (33 centinela y 21 no centinela), de los que un 81% son virus de la gripe A (4% AH1N1 y 96% de AH3 (61% AH3N2) y un 19% virus de la gripe B. Hasta el momento existe una circulación dominante de virus de la gripe A (AH3 entre los subtipados).

Desde la semana 40/2008, se ha notificado la caracterización genética de cinco aislamientos de virus de la gripe, 3 por el Centro Nacional de Gripe del CNM, Majadahonda y 2 por el Laboratorio del Hospital N^o Sr^a de Covadonga de Oviedo (Hospital Central de Asturias). Cuatro de ellos corresponden a virus AH3N2 (2 de Baleares y 2 de Asturias) y 1 a AH1N1 (País Vasco). El análisis filogenético incluye a estas cepas dentro del grupo donde se encuentra las cepas vacunales de esta temporada (A/Brisbane/10/2007(H3N2) y A/Brisbane/59/2007(H1N1)).

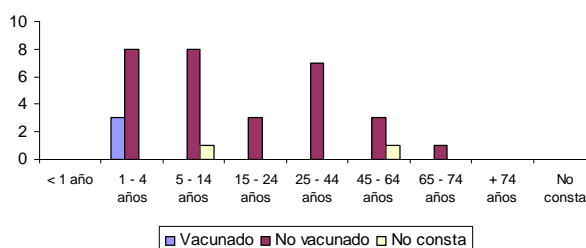
El Centro Nacional de Gripe del CNM, Majadahonda notifica la presencia de la mutación H275Y en un virus de la gripe AH1N1, que previamente se había caracterizado genéticamente como perteneciente al grupo de la cepa vacunal A/Brisbane/59/2007(H1N1). La muestra procede de la red centinela del País Vasco y corresponde a un varón de 16 años sin antecedentes de vacunación antigripal. Esta es la primera resistencia a oseltamivir que se señala en España en esta temporada.

Año	Semana	Aislamientos centinela								Aislamientos no centinela								Total	VRS
		ANS	AH1	AH1N1	AH1N2	AH3	AH3N2	B	C	ANS	AH1	AH1N1	AH1N2	AH3	AH3N2	B	C		
2008	40	0	0	0	0	0	1	0	0	0	0	0	0	0	0	1	0	2	0
2008	41	0	0	0	0	0	0	0	0	2	0	0	0	0	0	0	0	2	2
2008	42	0	0	0	0	0	0	0	1	0	0	0	0	0	0	0	0	1	6
2008	43	0	0	1	0	0	2	1	0	0	0	0	0	0	0	0	0	4	4
2008	44	0	0	0	0	1	0	2	0	3	0	0	0	2	0	0	0	8	6
2008	45	1	0	0	0	2	1	3	0	0	0	0	0	0	0	0	0	7	16
2008	46	1	0	0	0	0	3	2	0	2	0	0	0	2	0	1	0	11	51
2008	47	3	0	0	0	2	7	0	0	7	0	0	0	0	0	0	0	19	41
Total	-	5	0	1	0	5	14	8	0	15	0	0	0	4	0	2	0	54	126

La circulación del virus respiratorio sincitial (VRS) continua aumentando y hasta el momento se han notificado 126 aislamientos de VRS en muestras no centinela.

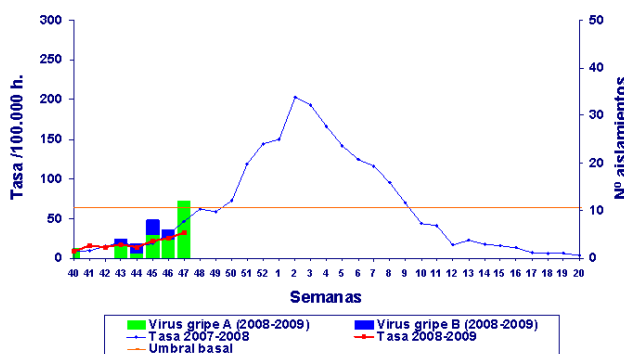
En la gráfica 1 se muestran los aislamientos centinela notificados desde el inicio de la temporada (n=33) por grupo de edad y estado vacunal. Se desconoce el estado vacunal en dos de los aislamientos. Los únicos tres aislamientos vacunados son virus de la gripe B y corresponden a niños de 1-4 años de la red de Cataluña.

Gráfica 1. Aislamientos de gripe centinela por estado de vacunación y grupo de edad. Temporada 2008-2009



Sistemas Centinela: En la semana 47/2008, se ha recibido información de vigilancia de la gripe procedente del territorio sujeto a vigilancia centinela (Andalucía, Aragón, Asturias, Baleares, Canarias, Cantabria, Castilla-La Mancha, Castilla y León, Cataluña, Comunidad Valenciana, Extremadura, Madrid, Navarra, País Vasco, La Rioja y Ceuta). Todas las redes han insertado la información de vigilancia de gripe. Los niveles de actividad gripal son bajos en todo el territorio vigilado, excepto en el País Vasco que señala esta semana un nivel medio de actividad gripal. Se registra una circulación viral esporádica en varias redes del Norte de España y Baleares. A nivel global se señala por segunda semana una difusión esporádica de la enfermedad y la tasa global notificada de gripe esta semana es de 32,12 casos por 100.000 habitantes. La enfermedad sigue afectando de forma más acusada a los menores de 15 años, especialmente a los niños de 0-4 años.

Gripe. Tasa de incidencia semanal y aislamientos virales.
Temporada 2008-2009. Sistemas centinela. España.



VIGILANCIA INTERNACIONAL DE LA GRIPE

Los niveles de actividad gripal son bajos en todos los países europeos que han aportado información en la semana 46/2008. Sin embargo se han observado incrementos marcados de tasas de incidencia de gripe en el grupo de 0-4 años en Austria, Bélgica, Bulgaria, España e Inglaterra. Aunque ha aumentado el número de países que señalan difusión esporádica esta semana, no se acompaña de incrementos en las tasas de incidencia de gripe. Los 18 países que han detectado virus gripales desde la semana 40/2008 se distribuyen geográficamente por toda Europa. El 89% de las detecciones virales son virus A no subtipado y la proporción de virus de la gripe AH3 ha aumentado hasta un 83% en la semana 46/2008, aunque es demasiado pronto para establecer el tipo de virus dominante en esta temporada en Europa. Desde el comienzo de la temporada 2008-2009 se han detectado 192 virus de la gripe, 171 fueron virus A (83 no subtipado, 73 AH3, 15 AH1) y 21 virus de la gripe B. Hasta el momento se ha realizado la caracterización antigénica y/o genética de 41 virus de la gripe: 3 fueron A/Brisbane/59/2007 (H1N1), 35 fueron A/Brisbane /10/2007 (H3N2), 1 fue B/Florida/4/2006 (linaje B/Yamagata) y 2 fueron B/Malaysia/2506/2004 (linaje B/Victoria). Desde la semana 40/2008, se ha notificado el análisis de la resistencia a antivirales por métodos genéticos o fenotípicos, para 26 virus, 11 A(H1N1) y 15 A(H3N2), de Inglaterra, y 1 A(H1N1) de Noruega. 11/12 de A(H1N1) fueron resistentes a oseltamivir (10 de Inglaterra y 1 de Noruega) y todos fueron sensibles a zanamivir y amantidina. Los 6 A(H3N2) que fueron testados frente a amantidina, fueron resistentes. Los 15 A(H3N2) fueron sensibles a oseltamivir y zanamivir. También es todavía pronto para describir el patrón de resistencia a antivirales en Europa en la presente temporada.

La circulación de virus VRS sigue aumentando en varios países europeos, un fenómeno habitual en esta época del año y de la temporada.

http://www.eiss.org/cgi-files/bulletin_v2.cgi