







Instituto
de Salud
Carlos III

C. N. DE EPIDEMIOLOGÍA



Informe Semanal de Vigilancia 9 de diciembre de 2008	ÍNDICE
	Semanas
 Informe Semanal relativo a las Enfermedades de Declaración Obligatoria, con datos provisionales.	46/2008
 Información de la enfermedad meningocócica.	49/2008
 Información de sarampión.	49/2008
 Vigilancia de la gripe en España.	48/2008

Informe Semanal relativo a las Enfermedades de Declaración Obligatoria. España.
 Datos provisionales a 09/12/2008.

A) Declaración numérica semanal: Se adjunta información de la semana epidemiológica nº 46/2008 que finalizó el 15/11/2008. Se han recibido datos de 18 de 19 Comunidades Autónomas/Territorios.

B) Incidencias epidemiológicas (semana 46/2008):
 Declaración urgente con datos epidemiológicos básicos (Cólera, Fiebre amarilla, Peste, Difteria, Poliomielitis, Rabia, y Tifus exantemático): ninguna

C) Hasta la fecha (09/12/2008), y correspondientes al año 2008, los datos acumulados notificados son:

Declaración semanal con datos epidemiológicos básicos:

	Nº de casos	
	D.Individualizada*	D.Numérica
Botulismo	2	5
Legionelosis	647	1123
Paludismo (importado)	188	274
Triquinosis	4	51

(*) Setenta y uno de los casos de legionelosis corresponden a turistas extranjeros y están asociados a viajes a nuestro país.

Declaración de brotes epidémicos correspondientes al año 2008:

Comunidades Autónomas	Nº de brotes
ANDALUCIA	30
ARAGÓN	
ASTURIAS	
BALEARES	23
CANARIAS	8
CANTABRIA	2
CASTILLA-LA MANCHA	
CASTILLA Y LEÓN	56
CATALUÑA	
C. VALENCIANA	80
EXTREMADURA	24
GALICIA	
MADRID	135
MURCIA	27
NAVARRA	30
PAÍS VASCO	9
LA RIOJA	12
CEUTA	12
MELILLA	
TOTAL	445

**SITUACIÓN GENERAL. ESTADO DE LAS ENFERMEDADES DE DECLARACIÓN OBLIGATORIA
EN LA SEMANA QUE TERMINÓ EL 15 DE NOVIEMBRE DE 2008**

ENFERMEDADES	CODIGO OMS 9 REV 1975	CASOS DECLARADOS Sem. 46		ACUMULACIÓN DE CASOS		MEDIANA 2003-2007		ÍNDICE EPIDÉMICO (1)	
		2008	2007	2008	2007	Sem. 46	Acum. casos	Sem. 46	Acum. C.
Enfermedades de transmisión alimentaria									
Botulismo.....	005.1	0	0	5	7				
Cólera.....	001	0	0	0	2				
Disentería.....	004	2	2	321	203	2	166	1,00	1,93
F. tifoidea y paratifoidea....	002	1	0	62	67	0	81	0,00	0,77
Triquinosis.....	124	0	0	51	115				
Enfermedades de transmisión respiratoria									
Enfermedad Meningocócica.....	036	14	20	656	732	16	773	0,88	0,85
Gripe.....	487	6.098	8.517	488.288	577.451	10.165	577.451	0,60	0,85
Legionelosis.....	482.8	47	16	1.123	1.074				
Meningitis tuberculosa.....	013.0.320.4	2	1	66	98				
Tuberculosis respiratoria.....	011	87	129	5.068	6.023	117	5.876	0,74	0,86
Varicela.....	052	1.284	1.120	107.142	144.008	1.376	168.039	0,93	0,64
Enfermedades de transmisión sexual									
Infección gonocócica.....	098.0.098.1	19	31	1.611	1.513	29	1.031	0,66	1,56
Sífilis.....	091	43	51	2.087	1.706	30	1.182	1,43	1,77
Enfermedades prevenibles por inmunización									
Difteria.....	032	0	0	0	0				
Parotiditis.....	072	51	119	3.433	9.760	42	2.122	1,21	1,62
Poliomielitis.....	045	0	0	0	0				
Rubeola.....	056	0	1	68	54	1	83	0,00	0,82
Sarampión.....	055	1	0	312	239	0	239	0,00	1,31
Tétanos.....	037	0	1	15	10				
Tos Ferina.....	033	5	4	507	509	4	496	1,25	1,02
Hepatitis víricas									
Hepatitis A.....	070.0.070.1	68	22	1.851	870				
Hepatitis B.....	070.2.070.3	14	18	909	836				
Otras hepatitis víricas.....	070	17	10	658	617				
Zoonosis									
Brucelosis.....	023	2	1	148	247	7	329	0,29	0,45
Rabia.....	071	0	0	0	0				
Enfermedades importadas									
Fiebre amarilla.....	060	0	0	0	0				
Paludismo.....	084	9	12	274	305				
Peste.....	020	0	0	0	0				
Tifus exantemático.....	080	0	0	0	0				
Enfermedades declaradas sistemas especiales									
Lepra.....	030	0	2	12	18				
Rubéola congénita.....	771.0	0	0	1	0				
Sífilis congénita.....	090	0	0	23	19				
Tétanos neonatal.....	771.3	0	0	0	0				

COMENTARIO GENERAL

Durante la presente semana las siguientes rúbricas han presentado:

* Un I.E. superior o igual a 1,25:

Sífilis (1,43). Tos Ferina (1,25).

* Un I.E. inferior o igual a 0,75:

F. tifoidea y paratifoidea (0,00). Gripe (0,60). Tuberculosis respiratoria (0,74). Infección gonocócica (0,66). Rubeola (0,00). Sarampión (0,00). Brucelosis (0,29).

* Las restantes rúbricas han presentado una incidencia normal

Hay que destacar 9 caso(s) de paludismo importado(s)

(1) Índice epidémico para una enfermedad dada es la razón entre los casos presentados en la semana correspondiente (o los casos acumulados hasta dicha semana si se trata de I.E. acumulado) y los casos que se esperan o preven (mediana del quinquenio anterior) para la misma semana. Si el valor del índice se encuentra entre 0,76 y 1,24 la incidencia se considera normal, si es menor o igual a 0,75 incidencia baja, si es mayor o igual a 1,25 incidencia alta. En enfermedades de baja incidencia este índice no es de utilidad dado que pequeñas oscilaciones en el número de casos producen grandes variaciones en dicho índice.

Tabla 1. ENFERMEDAD MENINGOCÓCICA
Incidencia declarada y defunciones. Acumulación periodo Semana 49

CC. AA.	2008				2007			
	Casos	Tasas*	Defunciones	Letalidad (%)	Casos	Tasas*	Defunciones	Letalidad (%)
Andalucía	102	1,29	13	12,7	124	1,58	20	16,1
Aragón	25	1,97	5	20,0	10	0,79	1	10,0
Asturias	26	2,48	2	7,7	20	1,90	2	10,0
Baleares	15	1,45	0	0,0	16	1,58	0	0,0
Canarias	12	0,60	0	0,0	24	1,21	3	12,5
Cantabria	17	3,02	4	23,5	41	7,32	2	4,9
Castilla La Mancha	27	1,39	2	7,4	34	1,77	5	14,7
Castilla y León	31	1,26	5	16,1	42	1,71	4	9,5
Cataluña	104	1,46	12	11,5	98	1,39	7	7,1
C.Valenciana	63	1,31	9	14,3	89	1,88	11	12,4
Extremadura	7	0,65	0	0,0	7	0,65	1	14,3
Galicia	59	2,17	1	1,7	64	2,36	5	7,8
Madrid	64	1,04	6	9,4	89	1,47	9	10,1
Murcia	10	0,72	0	0,0	18	1,32	4	22,2
Navarra	20	3,32	2	10,0	25	4,19	1	4,0
P.Vasco	63	2,98	4	6,3	65	3,08	5	7,7
La Rioja	2	0,65	0	0,0	4	1,31	0	0,0
Ceuta	4	5,73	0	0,0	0	0,00	0	-
Melilla	1	1,48	0	0,0	0	0,00	0	-
Total nacional	652	1,46	65	10,0	770	1,74	80	10,4

* Tasas de incidencia acumulada de periodo por 100.000 habitantes.

El nº de casos acumulados totales es la suma de casos confirmados y casos probables.

Tabla 2. ENFERMEDAD MENINGOCÓCICA
Casos confirmados. Casos y defunciones debidas a serogrupo C. Acumulación Semana 49

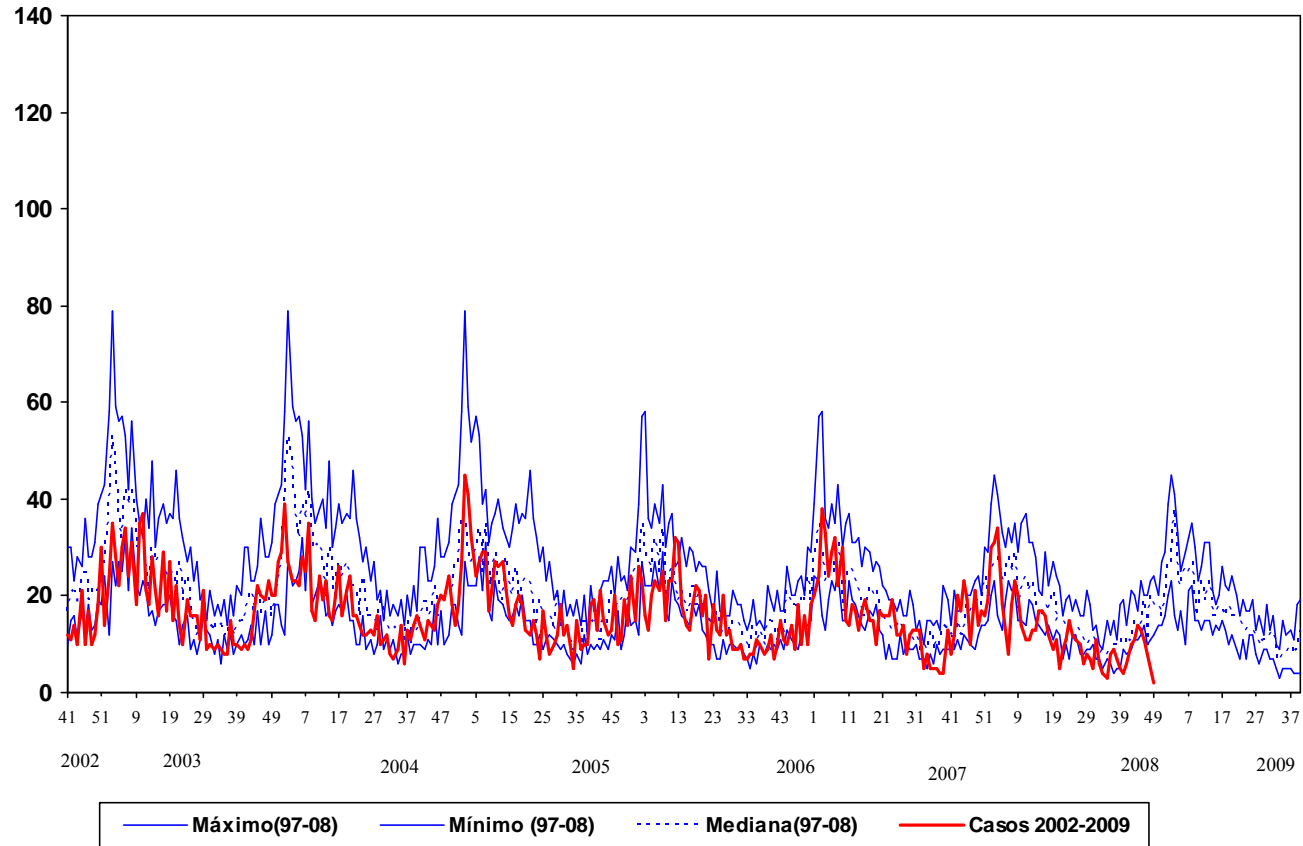
CCAA	2008					2007				
	Total casos	Casos SG C				Total casos	Casos SG C			
	confirmados	Casos	%	Defunciones	Letalidad (%)	confirmados	Casos	%	Defunciones	Letalidad (%)
Andalucía	93	11	11,8	2	18,2	112	10	8,9	6	60,0
Aragón	14	1	7,1	0	0,0	5	1	20,0	1	100,0
Asturias	19	3	15,8	0	0,0	12	2	16,7	0	0,0
Baleares	12	1	8,3	0	0,0	15	1	6,7	0	0,0
Canarias	12	4	33,3	0	0,0	22	5	22,7	0	0,0
Cantabria	6	1	16,7	1	100,0	19	1	5,3	0	0,0
Castilla La Mancha	14	1	7,1	0	0,0	15	0	0,0	0	-
Castilla y León	19	4	21,1	0	0,0	29	8	27,6	1	12,5
Cataluña	80	14	17,5	5	35,7	71	7	9,9	2	28,6
C.Valenciana	50	14	28,0	3	21,4	75	20	26,7	6	30,0
Extremadura	6	0	0,0	0	-	6	1	16,7	0	0,0
Galicia	26	3	11,5	1	33,3	37	8	21,6	1	12,5
Madrid	48	5	10,4	0	0,0	73	5	6,8	1	20,0
Murcia	6	0	0,0	0	-	15	0	0,0	0	-
Navarra	19	2	10,5	0	0,0	23	0	0,0	0	-
P.Vasco	48	6	12,5	1	16,7	53	3	5,7	1	33,3
La Rioja	2	0	0,0	0	-	1	0	0,0	0	-
Ceuta	1	0	0,0	0	-	0	0	-	0	-
Melilla	1	0	0,0	0	-	0	0	-	0	-
Total nacional	476	70	14,7	13	18,6	583	72	12,3	19	26,4

*El nº total de casos confirmados es la suma de casos por serogrupo B, serogrupo C, otros serogrupos y no grupables.

Tabla 3. ENFERMEDAD MENINGOCÓCICA
Casos confirmados. Casos y defunciones debidas a serogrupo B. Acumulación Semana 49

	2008					2007				
	Total casos	Casos SG B				Total casos	Casos SG B			
	confirmados	Casos	%	Defunciones	Letalidad (%)	confirmados	Casos	%	Defunciones	Letalidad (%)
Andalucía	93	79	84,9	10	12,7	112	95	84,8	10	10,5
Aragón	14	9	64,3	3	33,3	5	4	80,0	0	0,0
Asturias	19	14	73,7	2	14,3	12	10	83,3	0	0,0
Baleares	12	9	75,0	0	0,0	15	9	60,0	0	0,0
Canarias	12	7	58,3	0	0,0	22	16	72,7	2	12,5
Cantabria	6	7	116,7	1	14,3	19	17	89,5	1	5,9
Castilla La Mancha	14	12	85,7	2	16,7	15	14	93,3	2	14,3
Castilla y León	19	15	78,9	3	20,0	29	16	55,2	1	6,3
Cataluña	80	59	73,8	6	10,2	71	57	80,3	2	3,5
C.Valenciana	50	32	64,0	5	15,6	75	52	69,3	4	7,7
Extremadura	6	5	83,3	0	0,0	6	5	83,3	0	0,0
Galicia	26	22	84,6	0	0,0	37	28	75,7	3	10,7
Madrid	48	34	70,8	4	11,8	73	60	82,2	6	10,0
Murcia	6	5	83,3	0	0,0	15	15	100,0	4	26,7
Navarra	19	14	73,7	2	14,3	23	24	104,3	1	4,2
P.Vasco	48	37	77,1	3	8,1	53	46	86,8	4	8,7
La Rioja	2	2	100,0	0	0,0	1	1	100,0	0	0,0
Ceuta	1	1	100,0	0	0,0	0	0	-	0	-
Melilla	1	0	0,0	0	-	0	0	-	0	-
Total nacional	476	363	76,3	41	11,3	583	469	80,4	40	8,5

Figura 1. Vigilancia de la enfermedad meningocócica
Canal endemo-epidémico. España. Temporadas 2002/2003 a 2008/2009



Fuente: E.D.O. (Centro Nacional de Epidemiología). Act.: Semana 49 2008

CLASIFICACIÓN DE LOS CASOS SOSPECHOSOS DE SARAMPIÓN.
Casos acumulados desde 01/01/2008 hasta 09/12/2008 (semana 49)

CC.AA	Casos notificados (1)	En Investigación	Casos Confirmados				Casos descartados (5)			
	Total	Total	Compatibles (2)	Autóctonos (3)	Importados (4)	Total	Rubéola	Otros Diagnósticos (6)	Sin Diagnosticar	Total
ANDALUCIA	344	6	67	181	-	248	19	6	65	90
ARAGÓN	1	-	-	-	1	1	-	-	-	-
ASTURIAS	-	-	-	-	-	-	-	-	-	-
BALEARES	3	-	-	1	-	1	-	-	2	2
CANARIAS	6	-	-	-	-	-	-	-	6	6
CANTABRIA	-	-	-	-	-	-	-	-	-	-
CASTILLA-LA MANCHA	3	-	-	1	-	1	-	1	1	2
CASTILLA Y LEÓN	4	-	1	1	-	2	-	-	2	2
CATALUÑA	17	3	-	1	1	2	1	1	10	12
C. VALENCIANA	16	-	-	-	-	-	-	3	13	16
EXTREMADURA	2	-	1	-	-	1	-	1	-	1
GALICIA	2	-	-	-	1	1	-	-	1	1
MADRID	43	1	-	27	2	29	-	-	13	13
MURCIA	2	-	-	-	-	-	-	-	2	2
NAVARRA	2	-	-	-	-	-	-	-	2	2
PAIS VASCO	-	-	-	-	-	-	-	-	-	-
RIOJA	2	-	-	-	1	1	-	-	1	1
CEUTA	5	-	-	4	-	4	1	-	-	1
MELILLA	-	-	-	-	-	-	-	-	-	-
TOTAL	452	10	69	216	6	291	21	12	118	151

1: **Caso notificado sospechoso:** Todo caso que cursa con exantema máculo-papular, fiebre alta y alguno de los siguientes síntomas: tos, coriza o conjuntivitis.

2: **Caso confirmado compatible:** Caso notificado sin muestras biológicas para diagnóstico y sin vínculo epidemiológico con otro caso confirmado por laboratorio.

3: **Caso confirmado autóctono:** Caso notificado confirmado por laboratorio o caso vinculado en espacio y tiempo con un caso confirmado por laboratorio.

4: **Caso confirmado importado:** Caso notificado confirmado por laboratorio con fuente de infección fuera de España.

5: **Caso descartado:** Caso notificado con muestras de laboratorio negativas al virus del sarampión.

6: **Otros diagnósticos:** Identificación de otros virus diferentes de Rubéola: sarampión postvacunal, Alergia, Reacción tóxica medicamentosa, Infección Parvovirus B19, Mononucleosis, ESCARLATINA, FROTIS FARINGEO POSITIVO ESTREPTOCOCO, HERPES 6. S Kawasaki,
 Más información (BES 200;8:169-172)

Vigilancia de la gripe en España
Semana 48/2008 (del 23 al 29 de noviembre de 2008)

*Sistema de Vigilancia de la Gripe en España
Red Nacional de Vigilancia Epidemiológica
Área de Vigilancia de la Salud Pública. Centro Nacional de Epidemiología*

Resultados de Laboratorio: En la semana 48/2008 se han aislado 22 virus de la gripe de las 102 muestras centinela enviadas a los laboratorios del SVGE (21,5%). Los aislamientos se distribuyen en las redes de: Asturias (5 A), Cantabria (1 A), Navarra (6 AH3) y País Vasco (1 AH3, 10 AH3N2). Además, se han notificado otros aislamientos no centinela (2 A, 1 AH3), procedentes de los laboratorios de Aragón, Baleares y Galicia. Desde el inicio de la temporada 2008-2009 se han aislado 89 virus de la gripe (65 centinela y 24 no centinela), de los que un 78% son virus de la gripe A (4% AH1N1 y 96% de AH3 (58% AH3N2) y un 12% virus de la gripe B. Se mantiene una circulación mayoritaria de virus de la gripe A (AH3 entre los subtipados).

Año	Semana	Aislamientos centinela								Aislamientos no centinela								Total	VRS
		ANS	AH1	AH1N1	AH1N2	AH3	AH3N2	B	C	ANS	AH1	AH1N1	AH1N2	AH3	AH3N2	B	C		
2008	40	1	0	0	0	0	1	0	0	0	0	0	0	0	0	1	0	3	0
2008	41	0	0	0	0	0	0	0	0	2	0	0	0	0	0	0	0	2	2
2008	42	0	0	0	0	0	0	0	0	1	0	0	0	0	0	0	0	1	6
2008	43	0	0	1	0	0	2	1	0	0	0	0	0	0	0	0	0	4	4
2008	44	0	0	0	0	1	0	2	0	3	0	0	0	2	0	0	0	8	7
2008	45	1	0	1	0	2	1	3	0	0	0	0	0	0	0	0	0	8	16
2008	46	1	0	0	0	0	3	2	0	2	0	0	0	2	0	1	0	11	52
2008	47	5	0	0	0	4	10	1	0	7	0	0	0	0	0	0	0	27	50
2008	48	6	0	0	0	7	9	0	0	2	0	0	0	1	0	0	0	25	73
Total	-	14	0	2	0	14	26	9	0	17	0	0	0	5	0	2	0	89	210

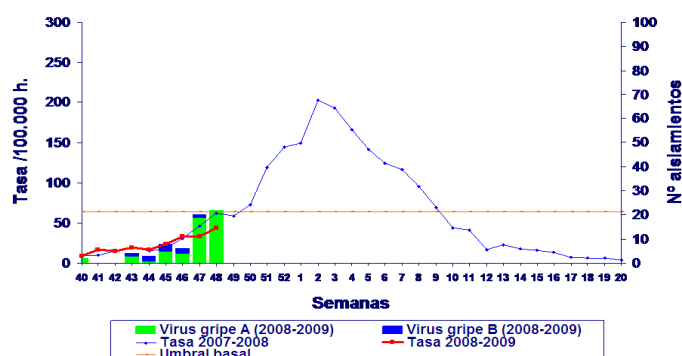
Desde la semana 40/2008, se ha notificado la caracterización genética de diez aislamientos de virus de la gripe, 8 por el Centro Nacional de Gripe del CNM, Majadahonda y 2 por el Laboratorio del Hospital N^a Sr^a de Covadonga de Oviedo (Hospital Central de Asturias). Seis de ellos corresponden a virus AH3N2 (2 de Baleares, 2 del País Vasco y 2 de Asturias), tres a AH1N1 (1 de Aragón, 1 de Baleares y 1 del País Vasco) y uno a virus de la gripe B (B/Malaysia/2506/04, linaje Victoria), de Castilla La Mancha. El análisis filogenético incluye a las cepas AH3N2 y AH1N1 dentro de los grupos donde se encuentra las cepas vacunales de esta temporada: A/Brisbane/10/2007(H3N2) y A/Brisbane/59/2007(H1N1). La cepa de virus de la gripe B difiere del grupo de la cepa vacunal B de esta temporada (B/Florida/4/2006, linaje Yamagata).

La circulación del virus respiratorio sincitial (VRS) continua aumentando y hasta el momento se han notificado 210 aislamientos de VRS en muestras no centinela.

Sistemas Centinela: En la semana 48/2008, se ha recibido información de vigilancia de la gripe procedente del territorio sujeto a vigilancia centinela (Andalucía, Aragón, Asturias, Baleares, Canarias, Cantabria, Castilla-La Mancha, Castilla y León, Cataluña, Comunidad Valenciana, Extremadura, Madrid, Navarra, País Vasco, La Rioja y Ceuta). Todas las redes han insertado la información de vigilancia de gripe. Se señala un nivel medio de actividad gripal en las redes de Asturias, que sobrepasa esta semana el umbral basal de incidencia de gripe, y País Vasco. En el resto de las redes se sigue registrando un nivel bajo de actividad gripal. La difusión de la enfermedad se ha intensificado ligeramente y se observa una circulación esporádica de virus de la gripe en Aragón, Baleares, Cantabria, Navarra y País Vasco, mientras que Asturias señala esta semana una difusión geográfica local. A nivel global se mantiene una difusión esporádica de la enfermedad y la tasa global notificada de gripe esta semana aumenta discretamente a 43,54 casos por 100.000 habitantes, todavía por debajo del umbral basal de esta temporada (figura 1). En la distribución por

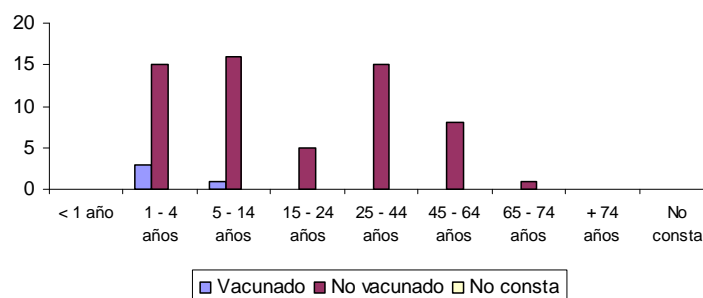
grupos de edad se observa una mayor afectación de la enfermedad en los menores de 15 años, especialmente en los niños de 0-4 años.

Figura 1. Tasa de incidencia semanal de gripe y aislamientos virales. Temporada 2008-2009. Sistemas centinela. España.



En la figura 2 se muestran los aislamientos centinela notificados desde el inicio de la temporada (n=65) por grupo de edad y estado vacunal. Se ha recogido información del estado vacunal en todos los aislamientos. Se señalan cuatro aislamientos de virus de la gripe en vacunados, tres B procedentes de niños de 1-4 años (Cataluña) y uno AH3N2 en una niña de 13 años (País Vasco).

Figura 2. Aislamientos de gripe centinela por estado de vacunación y grupo de edad. Temporada 2008-2009



VIGILANCIA INTERNACIONAL DE LA GRIPE

Desde la semana 40/2008, 19 países distribuidos por toda Europa han señalado una circulación esporádica de virus de la gripe, pero este nivel de difusión de la enfermedad no se ha acompañado de incrementos en las tasas de incidencia de gripe. Así, en la semana 47/2008, los niveles de actividad gripal son bajos en todos los países europeos que han aportado información.

De los 281 aislamientos virales, detectados desde el comienzo de la temporada 2008-2009, 255 fueron virus de la gripe A (118 AH3, 19 AH1 y 118 no subtipado) y 26 fueron virus de la gripe B. La mayoría de los aislamientos de virus de la gripe, hasta la semana 47/2008, han sido de tipo A (91%); la proporción de virus subtipados AH3 ha aumentado hasta 86% en la semana 47/2008. Aunque la circulación de este subtipo es predominante en varios países europeos (España, Reino Unido y Suecia), es todavía pronto para establecer qué tipo de virus será dominante en esta temporada en Europa, ya que los datos disponibles son menos claros para otros países europeos mayores.

Hasta el momento se ha realizado la caracterización antigénica y/o genética de 55 virus de la gripe: 3 fueron A/Brisbane/59/2007 (H1N1), 49 fueron A/Brisbane/10/2007 (H3N2), 1 fue B/Florida/4/2006 (linaje B/Yamagata) y 2 fueron B/Malaysia/2506/2004 (linaje B/Victoria).

El número de virus testados para resistencia a antivirales no ha cambiado desde la semana 46/2008. Mientras que la actividad gripal en Europa permanece baja, la circulación de virus VRS sigue aumentando en varios países europeos, como Holanda Inglaterra e Irlanda. La infección por VRS produce síntomas clínicos similares a la gripe. El incremento en las detecciones de estos virus es un fenómeno habitual en esta época del año.

http://www.eiss.org/cgi-files/bulletin_v2.cgi