







Instituto
de Salud
Carlos III

C. N. DE EPIDEMIOLOGÍA



Informe Semanal de Vigilancia 15 de diciembre de 2008	ÍNDICE
	Semanas
 Informe Semanal relativo a las Enfermedades de Declaración Obligatoria, con datos provisionales.	47/2008
 Información de la enfermedad meningocócica.	50/2008
 Información de sarampión.	50/2008
 Vigilancia de la gripe en España.	49/2008

Informe Semanal relativo a las Enfermedades de Declaración Obligatoria. España.
 Datos provisionales a 15/12/2008.

A) Declaración numérica semanal: Se adjunta información de la semana epidemiológica nº 47/2008 que finalizó el 22/11/2008. Se han recibido datos de 17 de 19 Comunidades Autónomas/Territorios.

B) Incidencias epidemiológicas (semana 47/2008):
 Declaración urgente con datos epidemiológicos básicos (Cólera, Fiebre amarilla, Peste, Difteria, Poliomielitis, Rabia, y Tifus exantemático): ninguna

C) Hasta la fecha (15/12/2008), y correspondientes al año 2008, los datos acumulados notificados son:

Declaración semanal con datos epidemiológicos básicos:

	Nº de casos	
	D.Individualizada*	D.Numérica
Botulismo	5	5
Legionelosis	707	1143
Paludismo (importado)	189	277
Triquinosis	6	51

(*) Setenta y cinco de los casos de legionelosis corresponden a turistas extranjeros y están asociados a viajes a nuestro país.

Declaración de brotes epidémicos correspondientes al año 2008:

Comunidades Autónomas	Nº de brotes
ANDALUCIA	30
ARAGÓN	
ASTURIAS	
BALEARES	23
CANARIAS	8
CANTABRIA	2
CASTILLA-LA MANCHA	
CASTILLA Y LEÓN	56
CATALUÑA	
C. VALENCIANA	80
EXTREMADURA	24
GALICIA	
MADRID	135
MURCIA	37
NAVARRA	30
PAÍS VASCO	9
LA RIOJA	12
CEUTA	12
MELILLA	
TOTAL	445

**SITUACIÓN GENERAL. ESTADO DE LAS ENFERMEDADES DE DECLARACIÓN OBLIGATORIA
EN LA SEMANA QUE TERMINÓ EL 22 DE NOVIEMBRE DE 2008**

ENFERMEDADES	CODIGO OMS 9 REV 1975	CASOS DECLARADOS Sem. 47		ACUMULACIÓN DE CASOS		MEDIANA 2003-2007		ÍNDICE EPIDÉMICO (1)	
		2008	2007	2008	2007	Sem. 47	Acum. casos	Sem. 47	Acum. C.
Enfermedades de transmisión alimentaria									
Botulismo.....	005.1	0	1	5	8				
Cólera.....	001	0	0	0	2				
Disentería.....	004	1	3	322	206	3	168	0,33	1,92
F. tifoidea y paratifoidea....	002	3	3	65	70	2	81	1,50	0,80
Triquinosis.....	124	0	0	51	115				
Enfermedades de transmisión respiratoria									
Enfermedad Meningocócica.....	036	14	10	670	742	12	793	1,17	0,84
Gripe.....	487	6.790	10.124	495.636	587.575	10.301	587.575	0,66	0,84
Legionelosis.....	482.8	18	19	1.143	1.093				
Meningitis tuberculosa.....	013.0.320.4	1	0	68	98				
Tuberculosis respiratoria.....	011	66	119	5.134	6.142	119	5.997	0,55	0,86
Varicela.....	052	1.398	1.233	108.885	145.241	1.582	169.556	0,88	0,64
Enfermedades de transmisión sexual									
Infección gonocócica.....	098.0.098.1	23	47	1.639	1.560	22	1.062	1,05	1,54
Sífilis.....	091	48	33	2.139	1.739	22	1.199	2,18	1,78
Enfermedades prevenibles por inmunización									
Difteria.....	032	0	0	0	0				
Parotiditis.....	072	43	108	3.477	9.868	51	2.171	0,84	1,60
Poliomielitis.....	045	0	0	0	0				
Rubeola.....	056	1	1	68	55	1	83	1,00	0,82
Sarampión.....	055	0	0	307	239	0	239	0,00	1,28
Tétanos.....	037	0	1	15	11				
Tos Ferina.....	033	5	3	512	512	6	502	0,83	1,02
Hepatitis víricas									
Hepatitis A.....	070.0.070.1	41	18	1.895	888				
Hepatitis B.....	070.2.070.3	9	16	918	852				
Otras hepatitis víricas.....	070	8	14	667	631				
Zoonosis									
Brucelosis.....	023	2	5	150	252	6	337	0,33	0,45
Rabia.....	071	0	0	0	0				
Enfermedades importadas									
Fiebre amarilla.....	060	0	0	0	0				
Paludismo.....	084	3	4	277	309				
Peste.....	020	0	0	0	0				
Tifus exantemático.....	080	0	0	0	0				
Enfermedades declaradas sistemas especiales									
Lepra.....	030	0	1	12	19				
Rubéola congénita.....	771.0	0	0	1	0				
Sífilis congénita.....	090	0	0	23	19				
Tétanos neonatal.....	771.3	0	0	0	0				

COMENTARIO GENERAL

Durante la presente semana las siguientes rúbricas han presentado:

- * Un I.E. superior o igual a 1,25:
F. tifoidea y paratifoidea (1,50). Sífilis (2,18).
- * Un I.E. inferior o igual a 0,75:
Disentería (0,33). Gripe (0,66). Tuberculosis respiratoria (0,55). Sarampión (0,00). Brucelosis (0,33).
- * Las restantes rúbricas han presentado una incidencia normal
Hay que destacar 3 caso(s) de paludismo importado(s)

(1) Índice epidémico para una enfermedad dada es la razón entre los casos presentados en la semana correspondiente (o los casos acumulados hasta dicha semana si se trata de I.E. acumulado) y los casos que se esperan o preven (mediana del quinquenio anterior) para la misma semana. Si el valor del índice se encuentra entre 0,76 y 1,24 la incidencia se considera normal, si es menor o igual a 0,75 incidencia baja, si es mayor o igual a 1,25 incidencia alta. En enfermedades de baja incidencia este índice no es de utilidad dado que pequeñas oscilaciones en el número de casos producen grandes variaciones en dicho índice.

Tabla 1. ENFERMEDAD MENINGOCÓCICA
Incidencia declarada y defunciones. Acumulación periodo Semana 50

CC. AA.	2008				2007			
	Casos	Tasas*	Defunciones	Letalidad (%)	Casos	Tasas*	Defunciones	Letalidad (%)
Andalucía	106	1,34	13	12,3	127	1,62	20	15,7
Aragón	25	1,97	5	20,0	11	0,87	1	9,1
Asturias	26	2,48	2	7,7	20	1,90	2	10,0
Baleares	15	1,45	0	0,0	16	1,58	0	0,0
Canarias	12	0,60	0	0,0	24	1,21	3	12,5
Cantabria	17	3,02	4	23,5	43	7,68	2	4,7
Castilla La Mancha	29	1,49	3	10,3	34	1,77	5	14,7
Castilla y León	31	1,26	5	16,1	43	1,75	4	9,3
Cataluña	104	1,46	12	11,5	101	1,44	7	6,9
C.Valenciana	64	1,33	9	14,1	91	1,92	11	12,1
Extremadura	7	0,65	0	0,0	7	0,65	1	14,3
Galicia	59	2,17	1	1,7	64	2,36	5	7,8
Madrid	64	1,04	6	9,4	91	1,50	9	9,9
Murcia	11	0,79	0	0,0	18	1,32	4	22,2
Navarra	20	3,32	2	10,0	25	4,19	1	4,0
P.Vasco	67	3,17	4	6,0	67	3,18	5	7,5
La Rioja	2	0,65	0	0,0	4	1,31	0	0,0
Ceuta	4	5,73	0	0,0	1	1,42	0	0,0
Melilla	1	1,48	0	0,0	0	0,00	0	-
Total nacional	664	1,49	66	9,9	787	1,78	80	10,2

* Tasas de incidencia acumulada de periodo por 100.000 habitantes.

El nº de casos acumulados totales es la suma de casos confirmados y casos probables.

Tabla 2. ENFERMEDAD MENINGOCÓCICA
Casos confirmados. Casos y defunciones debidas a serogrupo C. Acumulación Semana 50

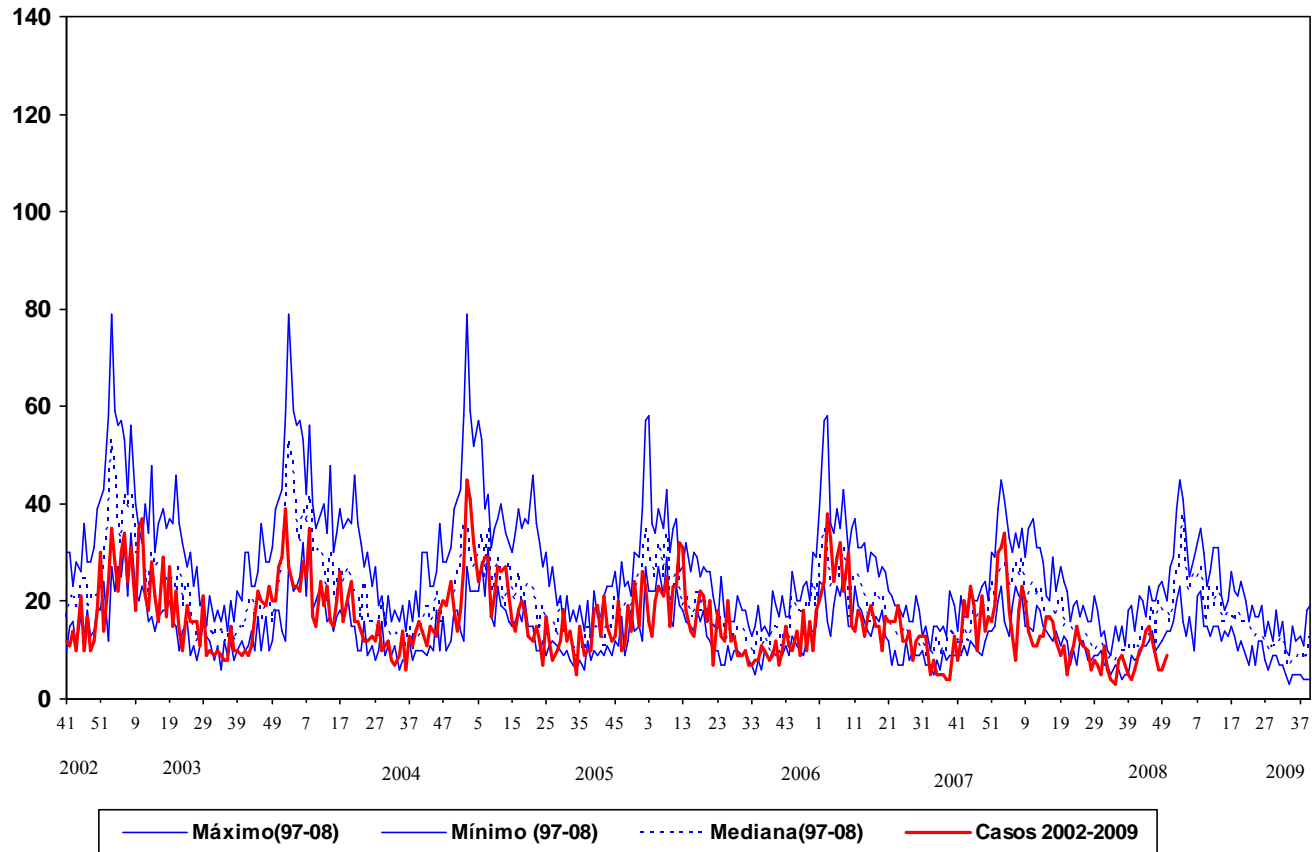
CCAA	2008					2007				
	Total casos	Casos SG C				Total casos	Casos SG C			
	confirmados	Casos	%	Defunciones	Letalidad (%)	confirmados	Casos	%	Defunciones	Letalidad (%)
Andalucía	98	12	12,2	2	16,7	115	10	8,7	6	60,0
Aragón	14	1	7,1	0	0,0	6	1	16,7	1	100,0
Asturias	19	3	15,8	0	0,0	12	2	16,7	0	0,0
Baleares	12	1	8,3	0	0,0	15	1	6,7	0	0,0
Canarias	12	4	33,3	0	0,0	22	5	22,7	0	0,0
Cantabria	8	1	12,5	1	100,0	21	1	4,8	0	0,0
Castilla La Mancha	15	1	6,7	0	0,0	15	0	0,0	0	-
Castilla y León	19	4	21,1	0	0,0	30	9	30,0	1	11,1
Cataluña	80	14	17,5	5	35,7	74	8	10,8	2	25,0
C.Valenciana	51	14	27,5	3	21,4	77	20	26,0	6	30,0
Extremadura	6	0	0,0	0	-	6	1	16,7	0	0,0
Galicia	29	3	10,3	1	33,3	37	8	21,6	1	12,5
Madrid	48	5	10,4	0	0,0	75	5	6,7	1	20,0
Murcia	7	0	0,0	0	-	15	0	0,0	0	-
Navarra	19	2	10,5	0	0,0	24	0	0,0	0	-
P.Vasco	50	6	12,0	1	16,7	55	3	5,5	1	33,3
La Rioja	2	0	0,0	0	-	1	0	0,0	0	-
Ceuta	1	0	0,0	0	-	0	0	-	0	-
Melilla	1	0	0,0	0	-	0	0	-	0	-
Total nacional	491	71	14,5	13	18,3	600	74	12,3	19	25,7

*El nº total de casos confirmados es la suma de casos por serogrupo B, serogrupo C, otros serogrupos y no grupables.

Tabla 3. ENFERMEDAD MENINGOCÓCICA
Casos confirmados. Casos y defunciones debidas a serogrupo B. Acumulación Semana 50

	2008					2007				
	Total casos	Casos SG B				Total casos	Casos SG B			
	confirmados	Casos	%	Defunciones	Letalidad (%)	confirmados	Casos	%	Defunciones	Letalidad (%)
Andalucía	98	83	84,7	11	13,3	115	98	85,2	10	10,2
Aragón	14	9	64,3	3	33,3	6	5	83,3	0	0,0
Asturias	19	14	73,7	2	14,3	12	10	83,3	0	0,0
Baleares	12	9	75,0	0	0,0	15	9	60,0	0	0,0
Canarias	12	7	58,3	0	0,0	22	16	72,7	2	12,5
Cantabria	8	7	87,5	1	14,3	21	18	85,7	1	5,6
Castilla La Mancha	15	13	86,7	3	23,1	15	14	93,3	2	14,3
Castilla y León	19	15	78,9	3	20,0	30	16	53,3	1	6,3
Cataluña	80	59	73,8	6	10,2	74	59	79,7	2	3,4
C.Valenciana	51	33	64,7	5	15,2	77	54	70,1	4	7,4
Extremadura	6	5	83,3	0	0,0	6	5	83,3	0	0,0
Galicia	29	24	82,8	0	0,0	37	28	75,7	3	10,7
Madrid	48	34	70,8	4	11,8	75	62	82,7	6	9,7
Murcia	7	5	71,4	0	0,0	15	15	100,0	4	26,7
Navarra	19	14	73,7	2	14,3	24	24	100,0	1	4,2
P.Vasco	50	36	72,0	2	5,6	55	48	87,3	4	8,3
La Rioja	2	2	100,0	0	0,0	1	1	100,0	0	0,0
Ceuta	1	1	100,0	0	0,0	0	0	-	0	-
Melilla	1	0	0,0	0	-	0	0	-	0	-
Total nacional	491	370	75,4	42	11,4	600	482	80,3	40	8,3

Figura 1. Vigilancia de la enfermedad meningocócica
Canal endemo-epidémico. España. Temporadas 2002/2003 a 2008/2009



Fuente: E.D.O. (Centro Nacional de Epidemiología). Act.: Semana 50 2008

CLASIFICACIÓN DE LOS CASOS SOSPECHOSOS DE SARAMPIÓN.
Casos acumulados desde 01/01/2008 hasta 15/12/2008 (semana 50)

CC.AA	Casos notificados (1)	En Investigación	Casos Confirmados				Casos descartados (5)			
	Total	Total	Compatibles (2)	Autóctonos (3)	Importados (4)	Total	Rubéola	Otros Diagnósticos (6)	Sin Diagnosticar	Total
ANDALUCÍA	344	-	63	183	-	246	19	8	71	98
ARAGÓN	1	-	-	-	1	1	-	-	-	-
ASTURIAS	-	-	-	-	-	-	-	-	-	-
BALEARES	3	-	-	1	-	1	-	-	2	2
CANARIAS	7	-	-	-	-	-	-	1	6	7
CANTABRIA	-	-	-	-	-	-	-	-	-	-
CASTILLA-LA MANCHA	3	-	-	1	-	1	-	1	1	2
CASTILLA Y LEÓN	4	-	1	1	-	2	-	-	2	2
CATALUÑA	17	3	-	1	1	2	1	1	10	12
C. VALENCIANA	16	-	-	-	-	-	-	3	13	16
EXTREMADURA	2	-	1	-	-	1	-	1	-	1
GALICIA	2	-	-	-	1	1	-	-	1	1
MADRID	43	1	-	27	2	29	-	-	13	13
MURCIA	2	-	-	-	-	-	-	-	2	2
NAVARRA	2	-	-	-	-	-	-	-	2	2
PAIS VASCO	-	-	-	-	-	-	-	-	-	-
RIOJA	2	-	-	-	1	1	-	-	1	1
CEUTA	5	-	-	4	-	4	1	-	-	1
MELILLA	-	-	-	-	-	-	-	-	-	-
TOTAL	453	4	65	218	6	289	21	15	124	160

1: **Caso notificado sospechoso:** Todo caso que cursa con exantema máculo-papular, fiebre alta y alguno de los siguientes síntomas: tos, coriza o conjuntivitis.

2: **Caso confirmado compatible:** Caso notificado sin muestras biológicas para diagnóstico y sin vínculo epidemiológico con otro caso confirmado por laboratorio.

3: **Caso confirmado autóctono:** Caso notificado confirmado por laboratorio o caso vinculado en espacio y tiempo con un caso confirmado por laboratorio.

4: **Caso confirmado importado:** Caso notificado confirmado por laboratorio con fuente de infección fuera de España.

5: **Caso descartado:** Caso notificado con muestras de laboratorio negativas al virus del sarampión.

6: **Otros diagnósticos:** Identificación de otros virus diferentes de Rubéola: sarampión postvacunal, Alergia, Reacción tóxica medicamentosa, Infección Parvovirus B19, Mononucleosis, ESCARLATINA, FROTIS FARINGEO POSITIVO ESTREPTOCOCCO, HERPES 6 IgM + IgG -, S Kawasaki,
 Más información (BES 200;8:169-172)

Vigilancia de la gripe en España
Semana 49/2008 (del 30 de noviembre al 6 de diciembre de 2008)

*Sistema de Vigilancia de la Gripe en España
 Red Nacional de Vigilancia Epidemiológica
 Área de Vigilancia de la Salud Pública. Centro Nacional de Epidemiología*

Resultados de Laboratorio: En la semana 49/2008 el número de aislamientos notificados a los laboratorios del SVGE ha aumentado a 34 virus de la gripe, observándose un incremento en la tasa de aislamiento viral (36,2%). Los aislamientos se distribuyen en las redes de: Andalucía (1B), Asturias (10 A), Cantabria (3 A), Cataluña (3 A), Navarra (3 A) y País Vasco (3 AH3, 11 AH3N2). Además, se han notificado dos aislamientos no centinela procedentes del Laboratorio del Hospital Clínico Universitario de Valladolid (1 A) y de los Laboratorios de Microbiología CH de Vigo y Ourense (1 A). Desde el inicio de la temporada 2008-2009 se han aislado 138 virus de la gripe (105 centinela y 26 no centinela), de los que un 89% son virus de la gripe A (0,85% AH1, 0,85% AH1N1, 25% AH3 y 32% de AH3N2) y un 11% virus de la gripe B. Se mantiene una circulación mayoritaria de virus de la gripe A (AH3 entre los subtipados).

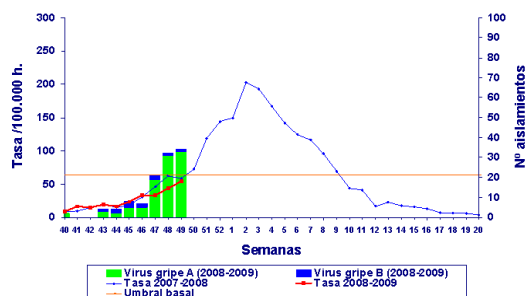
Año	Semana	Aislamientos centinela								Aislamientos no centinela								Total	VRS
		ANS	AH1	AH1N1	AH1N2	AH3	AH3N2	B	C	ANS	AH1	AH1N1	AH1N2	AH3	AH3N2	B	C		
2008	40	1	0	0	0	0	1	0	0	0	0	0	0	0	0	1	0	3	0
2008	41	0	0	0	0	0	0	0	0	2	0	0	0	0	0	0	0	2	2
2008	42	0	0	0	0	0	0	0	1	0	0	0	0	0	0	0	0	1	6
2008	43	0	0	1	0	0	2	1	0	0	0	0	0	0	0	0	0	4	4
2008	44	0	0	0	0	2	0	2	0	3	0	0	0	2	0	0	0	9	7
2008	45	1	1	0	0	2	1	3	0	0	0	0	0	0	0	0	0	8	16
2008	46	2	0	0	0	0	3	2	0	2	0	0	0	2	0	1	0	12	52
2008	47	3	0	0	0	6	10	2	0	5	0	0	2	0	0	0	0	28	54
2008	48	10	0	0	0	11	10	1	0	2	0	0	0	1	0	0	0	35	82
2008	49	19	0	0	0	3	11	1	0	2	0	0	0	0	0	0	0	36	57
Total		36	1	1	0	24	38	12	0	17	0	0	0	7	0	2	0	138	280

Desde la semana 40/2008, se ha notificado la caracterización genética de 16 aislamientos de virus de la gripe, 9 por el Centro Nacional de Gripe del CNM, Majadahonda y 7 por el Laboratorio del Hospital N^a Sr^a de Covadonga de Oviedo (Hospital Central de Asturias). Doce de ellos corresponden a virus AH3N2 (7 de Baleares, 1 de Madrid y 2 del País Vasco), tres a AH1N1 (1 de Aragón, 1 de Baleares y 1 del País Vasco) y uno a virus de la gripe B (B/Malaysia/2506/04, linaje Victoria), de Castilla La Mancha. El análisis filogenético incluye a las cepas AH3N2 y AH1N1 dentro de los grupos donde se encuentra las cepas vacunales de esta temporada: A/Brisbane/10/2007(H3N2) y A/Brisbane/59/2007(H1N1). La cepa de virus de la gripe B difiere del grupo de la cepa vacunal B de esta temporada (B/Florida/4/2006, linaje Yamagata).

El Centro Nacional de Gripe del CNM, Majadahonda notifica la presencia de tres nuevos virus de la gripe AH1N1 que presentan la mutación H275Y (resistencia a oseltamivir). Uno de ellos procede de una muestra centinela de la red de Aragón de un hombre de 42 años sin antecedentes de vacunación (semana 45/2008). Los otros dos virus resistentes proceden de dos muestras no centinela de la red de Baleares de las semanas 46/2008 y 47/2008. Por lo tanto, desde el comienzo de la temporada se han notificado cuatro virus resistentes a oseltamivir (el primero de ellos procedía de una muestra centinela de la red del País Vasco).

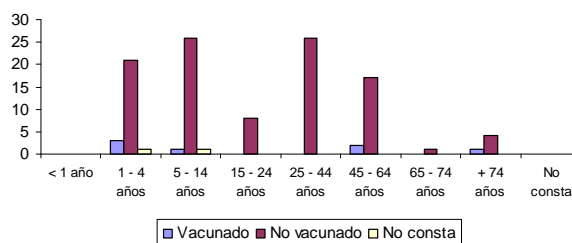
Sistemas Centinela: En la semana 49/2008, se ha recibido información de vigilancia de la gripe de todas las redes integradas en el SVGE. Se señala un nivel medio de intensidad de la actividad gripal en las redes del País Vasco, Asturias y Cantabria, únicas redes en las que se ha sobrepasado el umbral basal de esta temporada, en las semanas 47/2008, 48/2008 y 49/2008, respectivamente. En el resto de las redes todavía se señala niveles bajos de actividad gripal, aunque con incrementos en las tasas de incidencia de gripe en Andalucía, Asturias, Cantabria, Castilla La Mancha, País Vasco y Ceuta. Este aumento discreto de la intensidad de la actividad gripal se acompaña de una intensificación de la circulación gripal, especialmente en Asturias, que señala un nivel de difusión epidémico esta semana, y Cantabria y País Vasco, con un nivel local de difusión. La circulación de virus de la gripe es esporádica en Andalucía, Cataluña y Navarra y nula en el resto del territorio vigilado. A nivel global se señala una difusión local de la enfermedad. La tasa global notificada de gripe continua aumentando paulatinamente a 54,16 casos por 100.000 habitantes, todavía por debajo del umbral basal de esta temporada (figura 1). En la distribución por grupos de edad se observa una mayor afectación de la enfermedad en los menores de 15 años, especialmente en los niños de 0-4 años.

Figura 1. Tasa de incidencia semanal de gripe y aislamientos virales. Temporada 2008-2009. Sistemas centinela. España.



En la figura 2 se muestran los aislamientos centinela notificados desde el inicio de la temporada (n=112) por grupo de edad y estado vacunal. Se señalan siete aislamientos de virus de la gripe en vacunados, 3 B correspondientes a niños de 1-4 años, 1 AH3N2 en un niño de 5-14 años, 2 A no subtipado en el grupo de 45-64 años y 1 AH3N2 en el grupo de más de 74 años.

Figura 2. Aislamientos de gripe centinela por estado de vacunación y grupo de edad. Temporada 2008-2009



VIGILANCIA INTERNACIONAL DE LA GRIPE

En la semana 48/2008 se siguen registrando en Europa casos esporádicos de gripe confirmados por laboratorio que, desde el inicio de la temporada 2008-2009, se distribuyen a lo largo del continente en un total de 20 países. Los niveles de actividad gripal en la semana 48/2008 es baja en todos los países que han actualizado información y la incidencia de la enfermedad sigue con valores pre-epidémicos. Sin embargo, en 11 países se ha observado un incremento en la actividad gripal, entre ellos España, Suecia, Reino Unido y Portugal en los que además se han señalado aislamientos de virus de la gripe. La difusión de la enfermedad ha sido esporádica en 11 países (Bélgica, Dinamarca, Reino Unido, Alemania, Hungría, Irlanda, Irlanda del Norte, Noruega, Portugal, España y Suecia) y nula en los 14 restantes.

En la semana 48/2008 se ha obtenido una tasa de aislamiento viral del 12,1% con la detección de 63 virus de la gripe A (49 AH3, 2 AH1 y 12 A no subtipado) y 2 virus de la gripe B procedentes de fuentes centinela. La proporción de los distintos tipos/subtipos virales es semejante en los aislamientos procedentes de muestras no centinela. La mayoría de los aislamientos de virus de la gripe hasta la semana 48/2008 han sido de tipo A (92%) y se sigue observando un incremento de virus AH3 entre los subtipados (90% en la semana 48/2008) con respecto a semanas anteriores. Los 11 países que hasta el momento han notificado aislamientos de virus de la gripe registran una circulación mixta de los subtipos H1 y H3 aunque el subtipo AH3 resulta mayoritario. Se han caracterizado antigénica y/o genéticamente un total de 79 virus de la gripe: 70 A/Brisbane/10/2007 (H3N2), cinco A/Brisbane/59/2007 (H1N1), tres B/Malaysia/2506/2004 (linaje B/Victoria) y uno B/Florida/4/2006 (linaje B/Yamagata). Hasta el momento se tienen los datos sobre resistencia a antivirales proceden de Austria, Reino Unido y Noruega. La mayoría de los virus de la gripe AH1N1 (18/19) analizados son resistentes a oseltamivir pero todos sensibles a zanamivir. Los 27 virus de la gripe AH3N2 testados fueron sensibles a oseltamivir y zanamivir.

http://www.eiss.org/cgi-files/bulletin_v2.cgi