







Instituto
de Salud
Carlos III

C. N. DE EPIDEMIOLOGÍA



Informe Semanal de Vigilancia 22 de diciembre de 2008	ÍNDICE
	Semanas
 Informe Semanal relativo a las Enfermedades de Declaración Obligatoria, con datos provisionales.	48/2008
 Información de la enfermedad meningocócica.	51/2008
 Información de sarampión.	51/2008
 Vigilancia de la gripe en España.	50/2008

Informe Semanal relativo a las Enfermedades de Declaración Obligatoria. España.
 Datos provisionales a 22/12/2008.

A) Declaración numérica semanal: Se adjunta información de la semana epidemiológica nº 48/2008 que finalizó el 29/11/2008. Se han recibido datos de 18 de 19 Comunidades Autónomas/Territorios.

B) Incidencias epidemiológicas (semana 48/2008):
 Declaración urgente con datos epidemiológicos básicos (Cólera, Fiebre amarilla, Peste, Difteria, Poliomielitis, Rabia, y Tifus exantemático): ninguna

C) Hasta la fecha (22/12/2008), y correspondientes al año 2008, los datos acumulados notificados son:

Declaración semanal con datos epidemiológicos básicos:

	Nº de casos	
	D.Individualizada*	D.Numérica
Botulismo	5	6
Legionelosis	707	1153
Paludismo (importado)	190	293
Triquinosis	40	51

(*) Setenta y cinco de los casos de legionelosis corresponden a turistas extranjeros y están asociados a viajes a nuestro país.

Declaración de brotes epidémicos correspondientes al año 2008:

Comunidades Autónomas	Nº de brotes
ANDALUCIA	30
ARAGÓN	
ASTURIAS	
BALEARES	23
CANARIAS	8
CANTABRIA	2
CASTILLA-LA MANCHA	
CASTILLA Y LEÓN	55
CATALUÑA	
C. VALENCIANA	80
EXTREMADURA	26
GALICIA	
MADRID	135
MURCIA	42
NAVARRA	30
PAÍS VASCO	9
LA RIOJA	12
CEUTA	12
MELILLA	
TOTAL	464

**SITUACIÓN GENERAL. ESTADO DE LAS ENFERMEDADES DE DECLARACIÓN OBLIGATORIA
EN LA SEMANA QUE TERMINÓ EL 29 DE NOVIEMBRE DE 2008**

ENFERMEDADES	CODIGO OMS 9 REV 1975	CASOS DECLARADOS Sem. 48		ACUMULACIÓN DE CASOS		MEDIANA 2003-2007		ÍNDICE EPIDÉMICO (1)	
		2008	2007	2008	2007	Sem. 48	Acum. casos	Sem. 48	Acum. C.
Enfermedades de transmisión alimentaria									
Botulismo.....	005.1	1	0	6	8				
Cólera.....	001	0	0	0	2				
Disentería.....	004	2	1	333	207	2	170	1,00	1,96
F. tifoidea y paratifoidea....	002	0	2	65	72	2	82	0,00	0,79
Triquinosis.....	124	0	0	51	115				
Enfermedades de transmisión respiratoria									
Enfermedad Meningocócica.....	036	9	20	680	762	20	811	0,45	0,84
Gripe.....	487	7.879	12.676	503.971	600.251	12.676	600.251	0,62	0,84
Legionelosis.....	482.8	8	20	1.153	1.113				
Meningitis tuberculosa.....	013.0.320.4	0	5	67	103				
Tuberculosis respiratoria.....	011	80	114	5.258	6.256	109	6.106	0,73	0,86
Varicela.....	052	1.705	1.512	110.784	146.753	1.704	171.026	1,00	0,65
Enfermedades de transmisión sexual									
Infección gonocócica.....	098.0,098.1	21	23	1.724	1.583	22	1.077	0,95	1,60
Sífilis.....	091	32	54	2.249	1.793	25	1.236	1,28	1,82
Enfermedades prevenibles por inmunización									
Difteria.....	032	0	0	0	0				
Parotiditis.....	072	43	92	3.543	9.960	44	2.215	0,98	1,60
Poliomielitis.....	045	0	0	0	0				
Rubeola.....	056	0	1	68	56	1	85	0,00	0,80
Sarampión.....	055	1	1	307	240	0	240	0,00	1,28
Tétanos.....	037	0	0	15	11				
Tos Ferina.....	033	11	7	521	519	3	504	3,67	1,03
Hepatitis víricas									
Hepatitis A.....	070.0,070.1	32	11	1.947	899				
Hepatitis B.....	070.2,070.3	18	12	938	864				
Otras hepatitis víricas.....	070	12	12	679	643				
Zoonosis									
Brucelosis.....	023	3	4	153	256	4	339	0,75	0,45
Rabia.....	071	0	0	0	0				
Enfermedades importadas									
Fiebre amarilla.....	060	0	0	0	0				
Paludismo.....	084	4	5	293	314				
Peste.....	020	0	0	0	0				
Tifus exantemático.....	080	0	0	0	0				
Enfermedades declaradas sistemas especiales									
Lepra.....	030	0	0	13	19				
Rubéola congénita.....	771.0	0	0	1	0				
Sífilis congénita.....	090	1	0	24	19				
Tétanos neonatal.....	771.3	0	0	0	0				

COMENTARIO GENERAL

Durante la presente semana las siguientes rúbricas han presentado:

* Un I.E. superior o igual a 1,25:

Sífilis (1,28). Tos Ferina (3,67).

* Un I.E. inferior o igual a 0,75:

F. tifoidea y paratifoidea (0,00). Enfermedad Meningocócica (0,45). Gripe (0,62). Tuberculosis respiratoria (0,73). Rubeola (0,00). Sarampión (0,00). Brucelosis (0,75).

* Las restantes rúbricas han presentado una incidencia normal

Hay que destacar 4 caso(s) de paludismo importado(s)

(1) Índice epidémico para una enfermedad dada es la razón entre los casos presentados en la semana correspondiente (o los casos acumulados hasta dicha semana si se trata de I.E. acumulado) y los casos que se esperan o preven (mediana del quinquenio anterior) para la misma semana. Si el valor del índice se encuentra entre 0,76 y 1,24 la incidencia se considera normal, si es menor o igual a 0,75 incidencia baja, si es mayor o igual a 1,25 incidencia alta. En enfermedades de baja incidencia este índice no es de utilidad dado que pequeñas oscilaciones en el número de casos producen grandes variaciones en dicho índice.

Tabla 1. ENFERMEDAD MENINGOCÓCICA
Incidencia declarada y defunciones. Acumulación periodo Semana 51

CC. AA.	2008				2007			
	Casos	Tasas*	Defunciones	Letalidad (%)	Casos	Tasas*	Defunciones	Letalidad (%)
Andalucía	109	1,38	13	11,9	129	1,65	20	15,5
Aragón	26	2,05	5	19,2	11	0,87	1	9,1
Asturias	29	2,76	2	6,9	22	2,09	2	9,1
Baleares	18	1,74	0	0,0	18	1,77	1	5,6
Canarias	13	0,64	0	0,0	24	1,21	3	12,5
Cantabria	18	3,19	4	22,2	43	7,68	2	4,7
Castilla La Mancha	29	1,49	3	10,3	34	1,77	5	14,7
Castilla y León	31	1,26	5	16,1	43	1,75	4	9,3
Cataluña	104	1,46	12	11,5	102	1,45	7	6,9
C.Valenciana	65	1,35	9	13,8	92	1,94	11	12,0
Extremadura	7	0,65	0	0,0	7	0,65	1	14,3
Galicia	63	2,32	1	1,6	67	2,47	5	7,5
Madrid	66	1,07	6	9,1	93	1,53	9	9,7
Murcia	11	0,79	0	0,0	18	1,32	4	22,2
Navarra	23	3,81	2	8,7	25	4,19	1	4,0
P.Vasco	67	3,17	4	6,0	70	3,32	5	7,1
La Rioja	2	0,65	0	0,0	4	1,31	0	0,0
Ceuta	4	5,73	0	0,0	1	1,42	0	0,0
Melilla	1	1,48	0	0,0	0	0,00	0	-
Total nacional	686	1,54	66	9,6	803	1,82	81	10,1

* Tasas de incidencia acumulada de periodo por 100.000 habitantes.

El nº de casos acumulados totales es la suma de casos confirmados y casos probables.

Tabla 2. ENFERMEDAD MENINGOCÓCICA
Casos confirmados. Casos y defunciones debidas a serogrupo C. Acumulación Semana 51

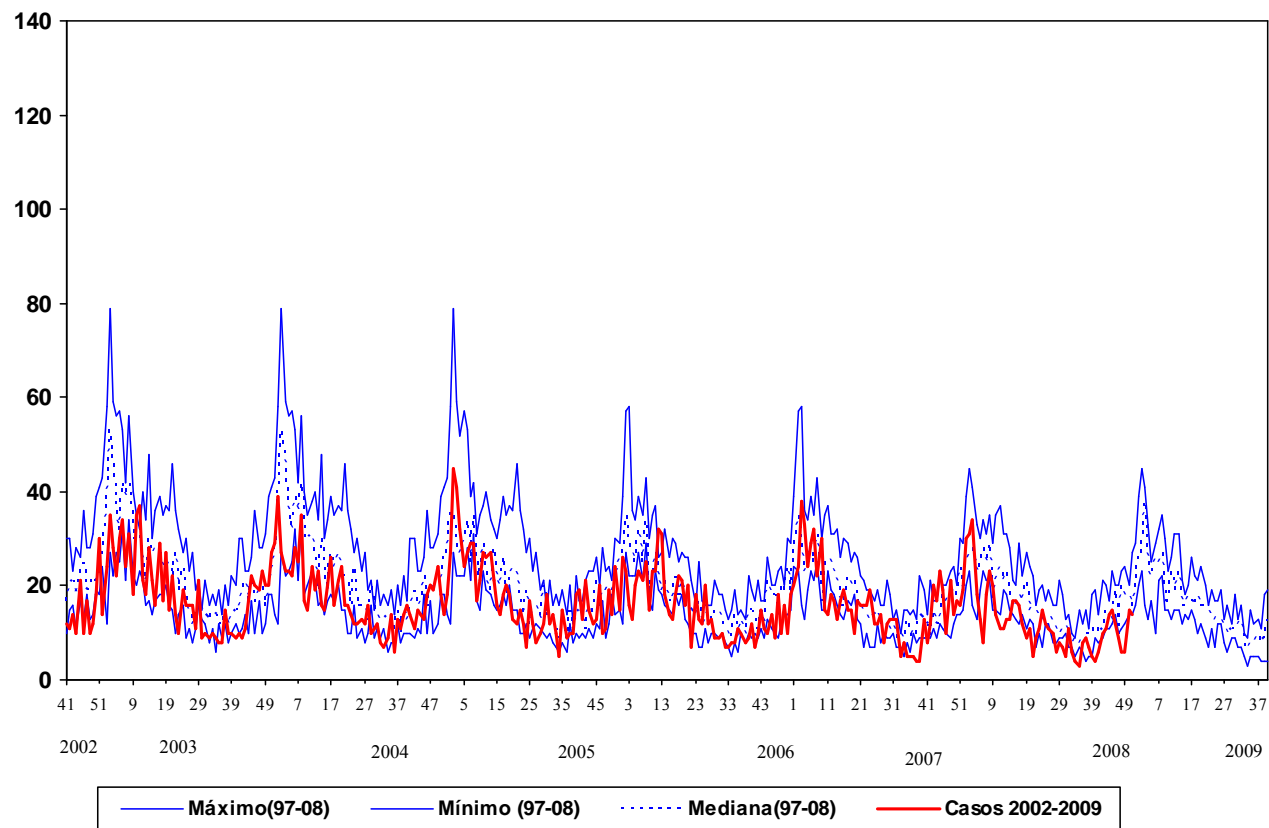
CCAA	2008					2007				
	Total casos	Casos SG C				Total casos	Casos SG C			
	confirmados	Casos	%	Defunciones	Letalidad (%)	confirmados	Casos	%	Defunciones	Letalidad (%)
Andalucía	101	12	11,9	2	16,7	117	10	8,5	6	60,0
Aragón	14	1	7,1	0	0,0	6	1	16,7	1	100,0
Asturias	20	3	15,0	0	0,0	13	2	15,4	0	0,0
Baleares	13	1	7,7	0	0,0	17	1	5,9	0	0,0
Canarias	13	4	30,8	0	0,0	22	5	22,7	0	0,0
Cantabria	10	1	10,0	1	100,0	21	1	4,8	0	0,0
Castilla La Mancha	15	1	6,7	0	0,0	15	0	0,0	0	-
Castilla y León	19	4	21,1	0	0,0	30	9	30,0	1	11,1
Cataluña	80	14	17,5	5	35,7	75	8	10,7	2	25,0
C.Valenciana	51	14	27,5	3	21,4	77	20	26,0	6	30,0
Extremadura	4	0	0,0	0	-	6	1	16,7	0	0,0
Galicia	29	4	13,8	1	25,0	38	8	21,1	1	12,5
Madrid	50	5	10,0	0	0,0	76	6	7,9	1	16,7
Murcia	7	0	0,0	0	-	15	0	0,0	0	-
Navarra	21	2	9,5	0	0,0	24	0	0,0	0	-
P.Vasco	50	6	12,0	1	16,7	57	4	7,0	1	25,0
La Rioja	2	0	0,0	0	-	1	0	0,0	0	-
Ceuta	1	0	0,0	0	-	0	0	-	0	-
Melilla	1	0	0,0	0	-	0	0	-	0	-
Total nacional	501	72	14,4	13	18,1	610	76	12,5	19	25,0

*El nº total de casos confirmados es la suma de casos por serogrupo B, serogrupo C, otros serogrupos y no grupables.

Tabla 3. ENFERMEDAD MENINGOCÓCICA
Casos confirmados. Casos y defunciones debidas a serogrupo B. Acumulación Semana 51

	2008					2007				
	Total casos	Casos SG B				Total casos	Casos SG B			
	confirmados	Casos	%	Defunciones	Letalidad (%)	confirmados	Casos	%	Defunciones	Letalidad (%)
Andalucía	101	86	85,1	11	12,8	117	100	85,5	10	10,0
Aragón	14	9	64,3	3	33,3	6	5	83,3	0	0,0
Asturias	20	15	75,0	2	13,3	13	11	84,6	0	0,0
Baleares	13	10	76,9	0	0,0	17	10	58,8	0	0,0
Canarias	13	8	61,5	0	0,0	22	16	72,7	2	12,5
Cantabria	10	8	80,0	1	12,5	21	18	85,7	1	5,6
Castilla La Mancha	15	13	86,7	3	23,1	15	14	93,3	2	14,3
Castilla y León	19	15	78,9	3	20,0	30	16	53,3	1	6,3
Cataluña	80	59	73,8	6	10,2	75	60	80,0	2	3,3
C.Valenciana	51	33	64,7	5	15,2	77	54	70,1	4	7,4
Extremadura	4	4	100,0	0	0,0	6	5	83,3	0	0,0
Galicia	29	24	82,8	0	0,0	38	29	76,3	3	10,3
Madrid	50	36	72,0	4	11,1	76	62	81,6	6	9,7
Murcia	7	5	71,4	0	0,0	15	15	100,0	4	26,7
Navarra	21	16	76,2	2	12,5	24	24	100,0	1	4,2
P.Vasco	50	37	74,0	2	5,4	57	49	86,0	4	8,2
La Rioja	2	2	100,0	0	0,0	1	1	100,0	0	0,0
Ceuta	1	1	100,0	0	0,0	0	0	-	0	-
Melilla	1	0	0,0	0	-	0	0	-	0	-
Total nacional	501	381	76,0	42	11,0	610	489	80,2	40	8,2

Figura 1. Vigilancia de la enfermedad meningocócica
Canal endemo-epidémico. España. Temporadas 2002/2003 a 2008/2009



CLASIFICACIÓN DE LOS CASOS SOSPECHOSOS DE SARAMPIÓN.
Casos acumulados desde 01/01/2008 hasta 22/12/2008 (semana 51)

CC.AA	Casos notificados (1)	En Investigación	Casos Confirmados				Casos descartados (5)			
	Total	Total	Compatibles (2)	Autóctonos (3)	Importados (4)	Total	Rubéola	Otros Diagnósticos (6)	Sin Diagnosticar	Total
ANDALUCIA	344	-	63	181	-	244	19	8	73	100
ARAGÓN	1	-	-	-	1	1	-	-	-	-
ASTURIAS	-	-	-	-	-	-	-	-	-	-
BALEARES	3	-	-	1	-	1	-	-	2	2
CANARIAS	7	-	-	-	-	-	-	1	6	7
CANTABRIA	-	-	-	-	-	-	-	-	-	-
CASTILLA-LA MANCHA	3	-	-	1	-	1	-	1	1	2
CASTILLA Y LEÓN	4	-	1	1	-	2	-	-	2	2
CATALUÑA	19	5	-	1	1	2	1	1	10	12
C. VALENCIANA	16	-	-	-	-	-	-	3	13	16
EXTREMADURA	2	-	1	-	-	1	-	1	-	1
GALICIA	2	-	-	-	1	1	-	-	1	1
MADRID	43	1	-	27	2	29	-	-	13	13
MURCIA	2	-	-	-	-	-	-	-	2	2
NAVARRA	2	-	-	-	-	-	-	-	2	2
PAIS VASCO	-	-	-	-	-	-	-	-	-	-
RIOJA	2	-	-	-	1	1	-	-	1	1
CEUTA	5	-	-	4	-	4	1	-	-	1
MELILLA	-	-	-	-	-	-	-	-	-	-
TOTAL	455	6	65	216	6	287	21	15	126	162

1: **Caso notificado sospechoso:** Todo caso que cursa con exantema máculo-papular, fiebre alta y alguno de los siguientes síntomas: tos, coriza o conjuntivitis.

2: **Caso confirmado compatible:** Caso notificado sin muestras biológicas para diagnóstico y sin vínculo epidemiológico con otro caso confirmado por laboratorio.

3: **Caso confirmado autóctono:** Caso notificado confirmado por laboratorio o caso vinculado en espacio y tiempo con un caso confirmado por laboratorio.

4: **Caso confirmado importado:** Caso notificado confirmado por laboratorio con fuente de infección fuera de España.

5: **Caso descartado:** Caso notificado con muestras de laboratorio negativas al virus del sarampión.

6: **Otros diagnósticos:** Identificación de otros virus diferentes de Rubéola: sarampión postvacunal, Alergia, Reacción tóxica medicamentosa, Infección Parvovirus B19, Mononucleosis, ESCARLATINA, FROTIS FARINGEO POSITIVO ESTREPTOCOCO, HERPES 6, S Kawasaki,
 Más información (BES 200;8:169-172)

Vigilancia de la gripe en España
Semana 50/2008 (del 7 de diciembre al 13 de diciembre de 2008)

*Sistema de Vigilancia de la Gripe en España
 Red Nacional de Vigilancia Epidemiológica
 Área de Vigilancia de la Salud Pública. Centro Nacional de Epidemiología*

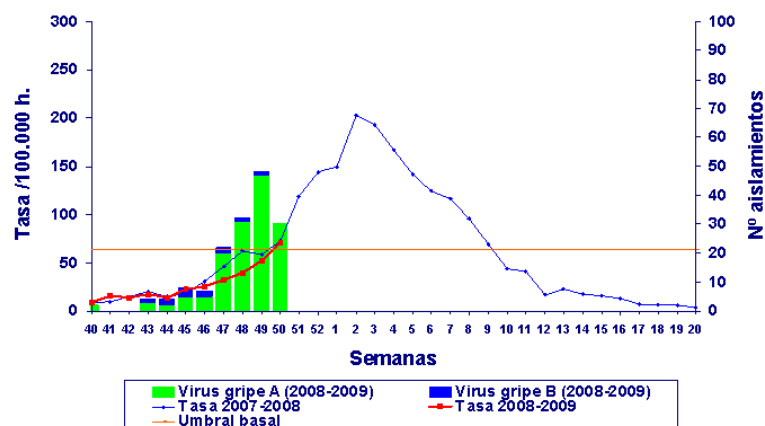
Resultados de Laboratorio: En la semana 50/2008 se han notificado a los laboratorios del sistema 30 aislamientos centinela, todos ellos virus de la gripe A, lo que supone una tasa de aislamiento viral de 31%. Los aislamientos se distribuyen en redes del norte y este del país: Asturias (6 A), Cantabria (1 AH3), Cataluña (3 A), Navarra (12 AH3) y País Vasco (1 AH3, 7 AH3N2). Además, se han notificado tres aislamientos no centinela procedentes del Laboratorio de Hospital Son Dureta de Palma de Mallorca (Baleares) (2 A) y del Centro Nacional de Gripe (Hospital Clínico de Barcelona, Cataluña) (1 A). Desde el inicio de la temporada 2008-2009 se han aislado 192 virus de la gripe, 157 (82%) centinela y 35 (18%) no centinela; de ellos, 92% son virus de la gripe A (0,56% AH1, 0,56% AH1N1, 39,6% AH3 y 27,7% de AH3N2) y un 7,8% virus de la gripe B. La circulación de virus de la gripe A ha sido mayoritaria desde el inicio de la temporada y a partir de la semana 44/2008 se observa un predominio de virus AH3 entre los subtipados, con sólo dos aislamientos esporádicos de virus AH1. La detección de virus de la gripe B es esporádica y mínima, pero presente a lo largo de prácticamente todas las semanas de la temporada.

Año	Semana	Aislamientos centinela									Aislamientos no centinela							Total	VRS		
		ANS	AH1	AH1N1	AH1N2	AH3	AH3N2	B	C	ANS	AH1	AH1N1	AH1N2	AH3	AH3N2	B	C				
2008	40	1	0	0	0	0	1	0	0	0	0	0	0	0	0	0	0	1	0	3	0
2008	41	0	0	0	0	0	0	0	0	2	0	0	0	0	0	0	0	0	0	2	3
2008	42	0	0	0	0	0	0	0	0	1	0	0	0	0	0	0	0	0	0	1	8
2008	43	0	0	1	0	0	2	1	0	0	0	0	0	0	0	0	0	0	0	4	5
2008	44	0	0	0	0	2	0	2	0	3	0	0	0	2	0	0	0	0	0	9	7
2008	45	1	1	0	0	2	1	3	0	1	0	0	0	0	0	0	0	0	0	9	16
2008	46	2	0	0	0	0	3	2	0	3	0	0	0	2	0	2	0	0	14	52	
2008	47	3	0	0	0	7	10	2	0	5	0	0	0	3	0	0	0	0	30	56	
2008	48	7	0	0	0	14	10	1	0	3	0	0	0	1	0	0	0	0	36	90	
2008	49	11	0	0	0	21	15	1	0	1	0	0	0	2	0	0	0	0	51	87	
2008	50	9	0	0	0	14	7	0	0	3	0	0	0	0	0	0	0	0	33	84	
Total	-	34	1	1	0	60	49	12	0	22	0	0	0	10	0	3	0	192	408		

Desde la semana 40/2008, se ha notificado la caracterización genética de 20 aislamientos de virus de la gripe, 13 por el Centro Nacional de Gripe del CNM, Majadahonda y 7 por el Laboratorio del Hospital N^o Sr^a de Covadonga de Oviedo (Hospital Central de Asturias). Dieciseis de ellos corresponden a virus AH3N2 (7 de Asturias, 4 de Baleares, 3 de Madrid y 2 del País Vasco), dos a AH1N1 (1 de Aragón y 1 del País Vasco) y dos a virus de la gripe B (B/Malaysia/2506/04, linaje Victoria), de Castilla La Mancha. El análisis filogenético incluye a las cepas AH3N2 y AH1N1 dentro de los grupos donde se encuentra las cepas vacunales de esta temporada: A/Brisbane/10/2007(H3N2) y A/Brisbane/59/2007(H1N1). La cepa de virus de la gripe B difiere del grupo de la cepa vacunal B de esta temporada (B/Florida/4/2006, linaje Yamagata).

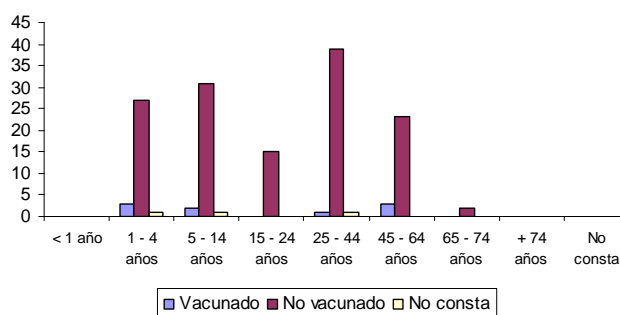
Sistemas Centinela: En la semana 50/2008, se ha recibido información de vigilancia de la gripe de todas las redes integradas en el SVGE. La actividad gripal se incrementa en el centro, norte y este de España, señalándose incrementos en las tasas de incidencia de gripe en siete redes del SVGE: Asturias, Cantabria, Castilla y León, Cataluña, Madrid, Navarra y País Vasco. De ellas, además de Asturias, Cantabria y País Vasco, que habían superado su umbral basal en las semanas 47-49/2008, esta semana aumentan la incidencia de gripe por encima de su umbral basal, Madrid y Navarra. Se señala un nivel medio de intensidad de actividad gripal en las cinco redes donde los aumentos de incidencia de gripe se acompañan de aislamientos virales: Asturias, Cantabria, Cataluña, Navarra y País Vasco. En el resto de redes del SVGE el nivel de intensidad de la actividad gripal es bajo. La difusión de la enfermedad es epidémica en Asturias, local en Cantabria, Navarra y País Vasco, esporádica en Cataluña y nula en el resto de las redes del SVGE. A nivel global se supera por primera vez el nivel basal establecido en esta temporada, con una tasa de incidencia notificada de gripe de 70,48 casos por 100.000 habitantes (figura 1); se señala una difusión local de la enfermedad y un nivel bajo de intensidad gripal. En la distribución por grupos de edad, los menores de 15 años siguen siendo el grupo de edad más afectado, especialmente los niños de 0-4 años; además se pone de manifiesto, de forma más clara que en semanas precedentes, la tendencia creciente en las tasas de incidencia de gripe en el grupo de 15-65 años.

Figura 1. Tasa de incidencia semanal de gripe y aislamientos virales. Temporada 2008-2009. Sistemas centinela. España.



En la figura 2 se muestran los aislamientos centinela notificados desde el inicio de la temporada (n=112) por grupo de edad y estado vacunal. Se señalan diez aislamientos de virus de la gripe en vacunados, 3 B correspondientes a niños de 1-4 años, 2 AH3N2 en niños de 5-14 años, 1 A no subtipado en el grupo de 25-44 años, 2 A no subtipado y 1 AH3, en el grupo de 45-64 años y 1 AH3 en el grupo de más de 74 años.

Figura 2. Aislamientos de gripe centinela por estado de vacunación y grupo de edad. Temporada 2008-2009



VIGILANCIA INTERNACIONAL DE LA GRIPE

En la semana 49/2008 la actividad gripal sigue siendo baja en Europa, aunque se señalan aumentos en la incidencia de la enfermedad en Inglaterra, España, Holanda, Irlanda, Irlanda del Norte, Letonia, Portugal y Gales. Sólo en tres de ellos, Irlanda, Norte de Irlanda y Portugal, se registra un nivel medio de intensidad de la actividad gripal. La difusión de la actividad gripal ha sido esporádica en 11 países, local en España y epidémica Portugal, con tasas de incidencia que superan el umbral basal en este último país. En el resto de países la actividad gripal ha sido nula. Desde el comienzo de la temporada, la mayoría de los aislamientos totales de virus de la gripe han sido del tipo A (93%) y se observa una circulación mixta de virus AH1 y AH3; mientras que las notificaciones de AH1 se han mantenido en 1-5 aislamientos desde la semana 40, las detecciones del subtipo AH3 han ido aumentando progresivamente desde la semana 41. Este puede ser un indicador temprano de que la circulación del subtipo AH3 será dominante en la temporada de gripe 2008-2009 en Europa. Se han caracterizado antigénica y/o genéticamente un total de 106 virus de la gripe: 100 A/Brisbane /10/2007 (H3N2), dos A/Brisbane/59/2007(H1N1), dos B/Malaysia/2506/2004 (linaje B/Victoria) y dos B/Florida/4/2006 (linaje B/Yamagata). En los países europeos en los que se estaban detectando un aumento en los aislamientos de VRS se ha observado una estabilización o disminución de las mismas a excepción de Holanda.

http://www.eiss.org/cgi-files/bulletin_v2.cgi