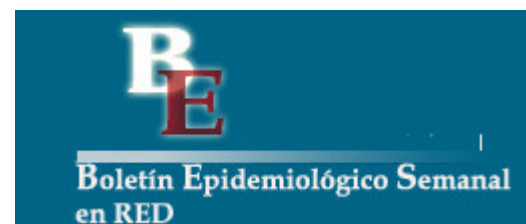








Instituto
de Salud
Carlos III

C. N. DE EPIDEMIOLOGÍA



Informe Semanal de Vigilancia 5 de enero de 2009		ÍNDICE
		Semanas
 Informe Semanal relativo a las Enfermedades de Declaración Obligatoria, con datos provisionales.		50/2008
 Información de la enfermedad meningocócica.		53/2008
 Información de sarampión.		53/2008
 Vigilancia de la gripe en España.		52/2008

Informe Semanal relativo a las Enfermedades de Declaración Obligatoria. España.
 Datos provisionales a 05/01/2009.

A) Declaración numérica semanal: Se adjunta información de la semana epidemiológica nº 50/2008 que finalizó el 13/12/2008. Se han recibido datos de 15 de las 19 Comunidades Autónomas/Territorios.

B) Incidencias epidemiológicas (semana 50/2008):
 Declaración urgente con datos epidemiológicos básicos (Cólera, Fiebre amarilla, Peste, Difteria, Poliomielitis, Rabia, y Tifus exantemático): ninguna

C) Hasta la fecha (05/01/2009), y correspondientes al año 2008, los datos acumulados notificados son:

Declaración semanal con datos epidemiológicos básicos:

	Nº de casos	
	D.Individualizada*	D.Numérica
Botulismo	5	6
Legionelosis	727	1178
Paludismo (importado)	196	302
Triquinosis	40	51

(*) Ochenta de los casos de legionelosis corresponden a turistas extranjeros y están asociados a viajes a nuestro país.

Declaración de brotes epidémicos correspondientes al año 2008:

Comunidades Autónomas	Nº de brotes
ANDALUCIA	30
ARAGÓN	
ASTURIAS	
BALEARES	23
CANARIAS	8
CANTABRIA	2
CASTILLA-LA MANCHA	
CASTILLA Y LEÓN	55
CATALUÑA	
C. VALENCIANA	80
EXTREMADURA	26
GALICIA	
MADRID	135
MURCIA	42
NAVARRA	30
PAÍS VASCO	9
LA RIOJA	12
CEUTA	13
MELILLA	
TOTAL	465

**SITUACIÓN GENERAL. ESTADO DE LAS ENFERMEDADES DE DECLARACIÓN OBLIGATORIA
EN LA SEMANA QUE TERMINÓ EL 13 DE DICIEMBRE DE 2008**

ENFERMEDADES	CODIGO OMS 9 REV 1975	CASOS DECLARADOS Sem. 50		ACUMULACIÓN DE CASOS		MEDIANA 2003-2007		ÍNDICE EPIDÉMICO (1)	
		2008	2007	2008	2007	Sem. 50	Acum. casos	Sem. 50	Acum. C.
Enfermedades de transmisión alimentaria									
Botulismo.....	005.1	0	0	6	9				
Cólera.....	001	0	0	0	2				
Disentería.....	004	0	2	337	214	3	177	0,00	1,90
F. tifoidea y paratifoidea....	002	3	0	69	73	2	84	1,50	0,82
Triquinosis.....	124	0	0	51	115				
Enfermedades de transmisión respiratoria									
Enfermedad Meningocócica.....	036	13	18	691	796	18	838	0,72	0,82
Gripe.....	487	9.917	18.729	524.043	631.972	18.729	631.972	0,53	0,83
Legionelosis.....	482.8	11	23	1.178	1.149				
Meningitis tuberculosa.....	013.0.320.4	0	2	68	107				
Tuberculosis respiratoria.....	011	38	122	5.375	6.462	115	6.302	0,33	0,85
Varicela.....	052	1.564	1.935	114.174	150.031	1.938	174.154	0,81	0,66
Enfermedades de transmisión sexual									
Infección gonocócica.....	098.0.098.1	13	44	1.758	1.656	17	1.112	0,76	1,58
Sífilis.....	091	20	40	2.317	1.878	27	1.285	0,74	1,80
Enfermedades prevenibles por inmunización									
Difteria.....	032	0	0	0	0				
Parotiditis.....	072	29	106	3.612	10.160	72	2.338	0,40	1,54
Poliomielitis.....	045	0	0	0	0				
Rubeola.....	056	0	1	69	58	1	87	0,00	0,79
Sarampión.....	055	0	0	310	240	0	240		1,29
Tétanos.....	037	0	0	15	11				
Tos Ferina.....	033	6	6	534	534	5	524	1,20	1,02
Hepatitis víricas									
Hepatitis A.....	070.0.070.1	32	43	2.011	966				
Hepatitis B.....	070.2.070.3	10	20	969	899				
Otras hepatitis víricas.....	070	8	18	696	672				
Zoonosis									
Brucelosis.....	023	1	5	156	261	5	345	0,20	0,45
Rabia.....	071	0	0	0	0				
Enfermedades importadas									
Fiebre amarilla.....	060	0	0	0	0				
Paludismo.....	084	2	15	302	331				
Peste.....	020	0	0	0	0				
Tifus exantemático.....	080	0	0	0	0				
Enfermedades declaradas sistemas especiales									
Lepra.....	030	1	0	14	19				
Rubéola congénita.....	771.0	0	0	1	0				
Sífilis congénita.....	090	0	0	24	19				
Tétanos neonatal.....	771.3	0	0	0	0				

COMENTARIO GENERAL

Durante la presente semana las siguientes rúbricas han presentado:

* Un I.E. superior o igual a 1,25:

F. tifoidea y paratifoidea (1,50).

* Un I.E. inferior o igual a 0,75:

Disentería (0,00). Enfermedad Meningocócica (0,72). Gripe (0,53). Tuberculosis respiratoria (0,33). Sífilis (0,74). Parotiditis (0,40). Rubeola (0,00). Brucelosis (0,20).

* Las restantes rúbricas han presentado una incidencia normal

Hay que destacar 2 caso(s) de paludismo importado(s)

(1) Índice epidémico para una enfermedad dada es la razón entre los casos presentados en la semana correspondiente (o los casos acumulados hasta dicha semana si se trata de I.E. acumulado) y los casos que se esperan o preven (mediana del quinquenio anterior) para la misma semana. Si el valor del índice se encuentra entre 0,76 y 1,24 la incidencia se considera normal, si es menor o igual a 0,75 incidencia baja, si es mayor o igual a 1,25 incidencia alta. En enfermedades de baja incidencia este índice no es de utilidad dado que pequeñas oscilaciones en el número de casos producen grandes variaciones en dicho índice.

Tabla 1. ENFERMEDAD MENINGOCÓCICA
Incidencia declarada y defunciones. Acumulación periodo Semana 53

CC. AA.	2008				2007			
	Casos	Tasas*	Defunciones	Letalidad (%)	Casos	Tasas*	Defunciones	Letalidad (%)
Andalucía	109	1,38	13	11,9	131	1,67	20	15,3
Aragón	27	2,13	5	18,5	11	0,87	1	9,1
Asturias	29	2,76	2	6,9	22	2,09	2	9,1
Baleares	18	1,74	0	0,0	18	1,77	1	5,6
Canarias	13	0,64	0	0,0	24	1,21	3	12,5
Cantabria	18	3,19	4	22,2	43	7,68	2	4,7
Castilla La Mancha	30	1,54	3	10,0	36	1,88	5	13,9
Castilla y León	32	1,30	5	15,6	44	1,79	4	9,1
Cataluña	106	1,49	12	11,3	106	1,51	7	6,6
C.Valenciana	70	1,45	9	12,9	95	2,01	11	11,6
Extremadura	8	0,74	0	0,0	7	0,65	1	14,3
Galicia	71	2,62	1	1,4	68	2,51	5	7,4
Madrid	66	1,07	6	9,1	96	1,58	10	10,4
Murcia	11	0,79	0	0,0	18	1,32	4	22,2
Navarra	30	4,98	2	6,7	25	4,19	1	4,0
P.Vasco	69	3,27	4	5,8	71	3,37	5	7,0
La Rioja	2	0,65	0	0,0	4	1,31	0	0,0
Ceuta	4	5,73	0	0,0	1	1,42	0	0,0
Melilla	1	1,48	0	0,0	0	0,00	0	-
Total nacional	714	1,60	66	9,2	820	1,85	82	10,0

* Tasas de incidencia acumulada de periodo por 100.000 habitantes.

El nº de casos acumulados totales es la suma de casos confirmados y casos probables.

Tabla 2. ENFERMEDAD MENINGOCÓCICA
Casos confirmados. Casos y defunciones debidas a serogrupo C. Acumulación Semana 53

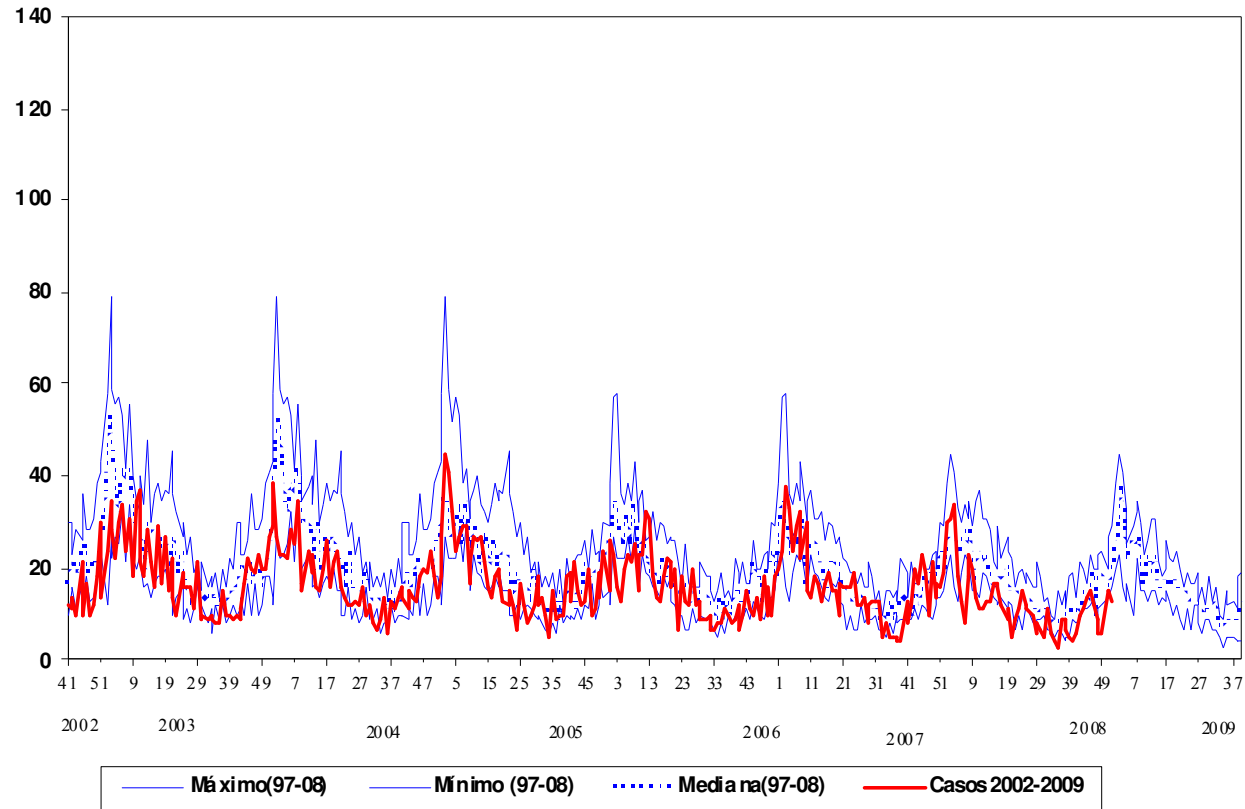
CCAA	2008					2007				
	Total casos	Casos SG C				Total casos	Casos SG C			
	confirmados	Casos	%	Defunciones	Letalidad (%)	confirmados	Casos	%	Defunciones	Letalidad (%)
Andalucía	101	12	11,9	2	16,7	118	10	8,5	6	60,0
Aragón	14	1	7,1	0	0,0	6	1	16,7	1	100,0
Asturias	18	3	16,7	0	0,0	13	2	15,4	0	0,0
Baleares	13	1	7,7	0	0,0	17	1	5,9	0	0,0
Canarias	13	4	30,8	0	0,0	22	5	22,7	0	0,0
Cantabria	10	1	10,0	1	100,0	21	1	4,8	0	0,0
Castilla La Mancha	15	1	6,7	0	0,0	15	0	0,0	0	-
Castilla y León	20	4	20,0	0	0,0	31	9	29,0	1	11,1
Cataluña	82	14	17,1	5	35,7	79	8	10,1	2	25,0
C. Valenciana	52	14	26,9	3	21,4	80	20	25,0	6	30,0
Extremadura	5	0	0,0	0	-	6	1	16,7	0	0,0
Galicia	29	4	13,8	1	25,0	38	8	21,1	1	12,5
Madrid	50	5	10,0	0	0,0	79	6	7,6	1	16,7
Murcia	7	0	0,0	0	-	15	0	0,0	0	-
Navarra	27	2	7,4	0	0,0	23	0	0,0	0	-
P. Vasco	50	6	12,0	1	16,7	57	4	7,0	1	25,0
La Rioja	2	0	0,0	0	-	1	0	0,0	0	-
Ceuta	1	0	0,0	0	-	0	0	-	0	-
Melilla	1	0	0,0	0	-	0	0	-	0	-
Total nacional	510	72	14,1	13	18,1	621	76	12,2	19	25,0

*El nº total de casos confirmados es la suma de casos por serogrupo B, serogrupo C, otros serogrupos y no grupables.

Tabla 3. ENFERMEDAD MENINGOCÓCICA
Casos confirmados. Casos y defunciones debidas a serogrupo B. Acumulación Semana 53

	2008					2007				
	Total casos	Casos SG B				Total casos	Casos SG B			
	confirmados	Casos	%	Defunciones	Letalidad (%)	confirmados	Casos	%	Defunciones	Letalidad (%)
Andalucía	101	86	85,1	11	12,8	118	101	85,6	10	9,9
Aragón	14	9	64,3	3	33,3	6	5	83,3	0	0,0
Asturias	18	15	83,3	2	13,3	13	11	84,6	0	0,0
Baleares	13	10	76,9	0	0,0	17	12	70,6	1	8,3
Canarias	13	8	61,5	0	0,0	22	16	72,7	2	12,5
Cantabria	10	8	80,0	1	12,5	21	18	85,7	1	5,6
Castilla La Mancha	15	13	86,7	3	23,1	15	14	93,3	2	14,3
Castilla y León	20	16	80,0	3	18,8	31	16	51,6	1	6,3
Cataluña	82	60	73,2	6	10,0	79	63	79,7	2	3,2
C. Valenciana	52	34	65,4	5	14,7	80	56	70,0	4	7,1
Extremadura	5	5	100,0	0	0,0	6	5	83,3	0	0,0
Galicia	29	24	82,8	0	0,0	38	29	76,3	3	10,3
Madrid	50	36	72,0	4	11,1	79	64	81,0	7	10,9
Murcia	7	5	71,4	0	0,0	15	15	100,0	4	26,7
Navarra	27	22	81,5	2	9,1	23	24	104,3	1	4,2
P. Vasco	50	39	78,0	3	7,7	57	49	86,0	4	8,2
La Rioja	2	2	100,0	0	0,0	1	1	100,0	0	0,0
Ceuta	1	1	100,0	0	0,0	0	0	-	0	-
Melilla	1	0	0,0	0	-	0	0	-	0	-
Total nacional	510	393	77,1	43	10,9	621	499	80,4	42	8,4

Figura 1. Vigilancia de la enfermedad meningocócica
Canal endemo-epidémico. España. Temporadas 2002/2003 a 2008/2009



Fuente: E.D.O. (Centro Nacional de Epidemiología). Act.: Semana 53 2008

CLASIFICACIÓN DE LOS CASOS SOSPECHOSOS DE SARAMPIÓN.
Casos acumulados desde 01/01/2008 hasta 03/01/2009 (semana 53)

CC.AA	Casos notificados (1)	En Investigación	Casos Confirmados				Casos descartados (5)			
	Total	Total	Compatibles (2)	Autóctonos (3)	Importados (4)	Total	Rubéola	Otros Diagnósticos (6)	Sin Diagnosticar	Total
ANDALUCIA	353	-	65	182	-	247	19	8	79	106
ARAGÓN	1	-	-	-	1	1	-	-	-	-
ASTURIAS	-	-	-	-	-	-	-	-	-	-
BALEARES	3	-	-	1	-	1	-	-	2	2
CANARIAS	7	-	-	-	-	-	-	1	6	7
CANTABRIA	-	-	-	-	-	-	-	-	-	-
CASTILLA-LA MANCHA	3	-	-	1	-	1	-	1	1	2
CASTILLA Y LEÓN	4	-	1	1	-	2	-	-	2	2
CATALUÑA	19	4	-	1	1	2	1	1	11	13
C. VALENCIANA	16	-	-	-	-	-	-	3	13	16
EXTREMADURA	2	-	1	-	-	1	-	1	-	1
GALICIA	2	-	-	-	1	1	-	-	1	1
MADRID	43	1	-	27	2	29	-	-	13	13
MURCIA	2	-	-	-	-	-	-	-	2	2
NAVARRA	2	-	-	-	-	-	-	-	2	2
PAIS VASCO	-	-	-	-	-	-	-	-	-	-
RIOJA	2	-	-	-	1	1	-	-	1	1
CEUTA	5	-	-	4	-	4	1	-	-	1
MELILLA	-	-	-	-	-	-	-	-	-	-
TOTAL	464	5	67	217	6	290	21	15	132	169

1: **Caso notificado sospechoso:** Todo caso que cursa con exantema máculo-papular, fiebre alta y alguno de los siguientes síntomas: tos, coriza o conjuntivitis.

2: **Caso confirmado compatible:** Caso notificado sin muestras biológicas para diagnóstico y sin vínculo epidemiológico con otro caso confirmado por laboratorio.

3: **Caso confirmado autóctono:** Caso notificado confirmado por laboratorio o caso vinculado en espacio y tiempo con un caso confirmado por laboratorio.

4: **Caso confirmado importado:** Caso notificado confirmado por laboratorio con fuente de infección fuera de España.

5: **Caso descartado:** Caso notificado con muestras de laboratorio negativas al virus del sarampión.

6: **Otros diagnósticos:** Identificación de otros virus diferentes de Rubéola: sarampión postvacunal, Alergia, Reacción tóxica medicamentosa, Infección Parvovirus B19, Mononucleosis, ESCARLATINA, FROTIS FARINGEO POSITIVO ESTREPTOCOCO, HERPES 6, S Kawasaki,
 Más información (BES 200;8:169-172)

NO SE HAN NOTIFICADO CASOS DE SARAMPIÓN EN LA PRIMERA SEMANA DE 2009

Vigilancia de la gripe en España

Semana 52/2008 (del 21 al 27 de diciembre de 2008)

*Sistema de Vigilancia de la Gripe en España
Red Nacional de Vigilancia Epidemiológica
Área de Vigilancia de la Salud Pública. Centro Nacional de Epidemiología*

Resultados de Laboratorio: En la semana de Navidad (52/2008) se ha registrado una disminución con respecto a las semanas anteriores en el número de muestras centinela enviadas a los laboratorios del sistema (48), así como en el número de aislamientos de gripe notificados (8), con una tasa de aislamiento viral de 16,7% (53,4% en la semana 51/2008). Los aislamientos se distribuyen en redes del norte del país: Cantabria (1 A), Cataluña (1 A), y País Vasco (2 AH3, 4 AH3N2). Además, se han notificado cuatro aislamientos no centinela procedentes del Laboratorio del Hospital Miguel Servet de Zaragoza (Aragón) (3 A), Laboratorios de Microbiología CH de Vigo y Ourense (Galicia) (3 A) y del Laboratorio del Hospital Virgen de la Arrixaca (Murcia) (1 A). A nivel global, desde el inicio de la temporada 2008-2009 se ha registrado una circulación mayoritaria de virus de la gripe A (95%), AH3 entre los subtipados (97%).

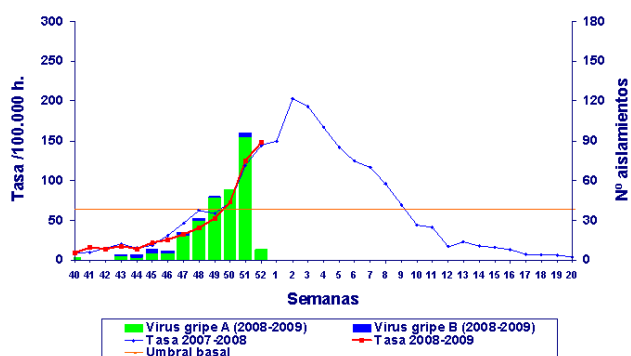
Año	Semana	Aislamientos centinela								Aislamientos no centinela								Total	VRS
		ANS	AH1	AH1N1	AH1N2	AH3	AH3N2	B	C	ANS	AH1	AH1N1	AH1N2	AH3	AH3N2	B	C		
2008	40	1	0	0	0	0	1	0	0	0	0	0	0	0	1	0	0	3	0
2008	41	0	0	0	0	0	0	0	0	2	0	0	0	0	0	0	0	2	3
2008	42	0	0	0	0	0	0	0	1	0	0	0	0	0	0	0	0	1	6
2008	43	0	0	1	0	0	2	1	0	0	0	0	0	0	0	0	0	4	4
2008	44	0	0	0	0	2	0	2	0	3	0	0	0	2	0	0	0	9	7
2008	45	1	1	0	0	2	1	3	0	1	0	0	0	0	0	0	0	9	16
2008	46	2	0	0	0	0	3	2	0	3	0	0	0	2	0	2	0	14	52
2008	47	2	0	0	0	6	11	2	0	5	0	0	0	3	0	0	0	29	56
2008	48	7	0	0	0	12	11	1	0	5	2	0	0	0	0	0	0	38	90
2008	49	8	0	0	0	21	18	1	0	5	0	0	0	2	1	0	0	56	96
2008	50	15	3	0	0	26	9	0	0	3	0	0	0	0	0	0	0	56	98
2008	51	29	0	0	0	42	22	3	0	6	0	0	0	0	0	0	0	102	97
2008	52	2	0	0	0	2	4	0	0	4	0	0	0	0	0	0	0	12	17
Total		67	4	1	0	113	82	15	0	38	2	0	0	9	1	3	0	335	542

Desde la semana 40/2008, se ha notificado la caracterización genética de 29 aislamientos de virus de la gripe, 22 por el Centro Nacional de Gripe del CNM, Majadahonda y 7 por el Laboratorio del Hospital N^a Sr^a de Covadonga de Oviedo (Hospital Central de Asturias). Veinte de ellos corresponden a virus AH3N2 (7 de Asturias, 2 de Baleares, 8 de Madrid, 1 de Navarra y 2 del País Vasco), siete a AH1N1 (2 de Aragón, 4 de Baleares y 1 del País Vasco) y dos a virus de la gripe B (B/Malaysia/2506/04, linaje Victoria), de Castilla La Mancha. El análisis filogenético incluye a las cepas AH3N2 y AH1N1 dentro de los grupos donde se encuentra las cepas vacunales de esta temporada: A/Brisbane/10/2007(H3N2) y A/Brisbane/59/2007(H1N1). La cepa de virus de la gripe B difiere del grupo de la cepa vacunal B de esta temporada (B/Florida/4/2006, linaje Yamagata).

Sistemas Centinela: En la semana 52/2008, se ha recibido información de vigilancia de la gripe de todas las redes integradas en el SVGE a excepción de Asturias. En la semana 52/2008 se sigue registrando un aumento generalizado de la actividad gripal y, a excepción de las redes de Aragón, Baleares, Castilla y La Mancha y la Comunidad Valenciana, en las que todavía no se ha alcanzado el umbral basal establecido para la presente temporada, en las demás redes se señalan valores de incidencia de gripe que se sitúan dentro de la onda epidémica de gripe de esta temporada. En Andalucía, Extremadura y La Rioja se supera esta semana por primera vez dicho umbral basal. La intensidad de la actividad gripal ha sido media en redes del centro y norte del país (Madrid, Castilla y León, Cantabria, Navarra, País Vasco, La Rioja y Cataluña) y baja en el resto del territorio sujeto a vigilancia. La circulación mayoritaria de virus de la gripe A (AH3 entre los subtipados) se restringe a redes del norte del país en las que se señala una difusión esporádica (Aragón, Castilla y León y La Rioja) o local (Cantabria, Navarra, País Vasco y Cataluña), aunque el número de aislamientos sea menor que en semanas previas, probablemente reflejo del menor número de muestras respiratorias recogidas. A nivel global continúa la fase de ascenso de la onda epidémica de esta temporada, alcanzándose en la semana 52/2008 una tasa de incidencia de 148,18 casos por 100.000 habitantes (figura 1). Se señala una difusión regional de la enfermedad y un nivel medio de intensidad gripal. El aumento en las tasa de incidencia se observa en todos los grupos de edad y los menores de 15 años sigue siendo el grupo más afectado por la enfermedad. Se sigue registrando una tendencia creciente

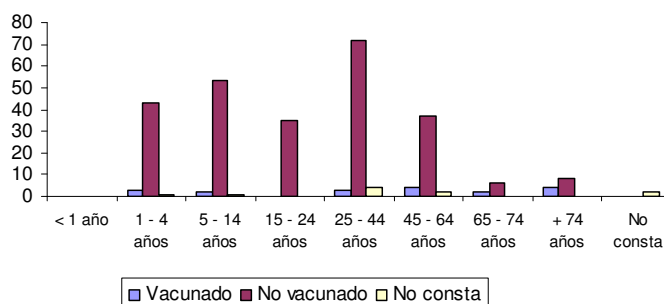
en las tasas de incidencia de gripe en adultos jóvenes de 15-65 años y, aunque menos evidente, también en los mayores de 65 años.

Figura 1. Tasa de incidencia semanal de gripe y aislamientos virales. Temporada 2008-2009. Sistemas centinela. España.



En la figura 2 se muestran los aislamientos centinela notificados desde el inicio de la temporada (n=282) por grupo de edad y estado vacunal. Se señalan 18 aislamientos de virus de la gripe en vacunados, 3 en niños de 1-4 años, 2 en niños de 5-14 años, 3 en el grupo de 25-44 años, 4 en el grupo de 45-64 años, 2 en el grupo de 65-74 años y 4 en el grupo de más de 74 años.

Figura 2. Aislamientos de gripe centinela por estado de vacunación y grupo de edad. Temporada 2008-2009



VIGILANCIA INTERNACIONAL DE LA GRIPE

En la semana 51/2008 se sigue registrando en Europa un aumento de la actividad gripal y, por primera vez en la temporada, se ha señalado un nivel alto de intensidad en un país de Europa Occidental (Portugal). Además, en Irlanda, España, Inglaterra e Irlanda del norte (cuatro países también de Europa Occidental) así como en Bulgaria, el nivel de intensidad de la actividad gripal ha sido medio. En el resto de los países se ha señalado una actividad gripal baja. En Dinamarca, Francia, Alemania, Italia, Suecia y Suiza se registra un aumento en las tasas de incidencia mientras que en la mayoría de los países de Europa Oriental la actividad gripal es baja sin una tendencia creciente en las tasas de incidencia. La difusión de la enfermedad es epidémica en Portugal, Inglaterra e Irlanda del Norte, regional en España y Gales, local en Francia y Suiza y esporádica o nula en el resto de países. En la semana 51/2008 la tasa de aislamiento viral aumenta al 33% (26% en la semana 50/2008) y los aislamientos, en su mayoría virus de la gripe A (95%), se distribuyen en 21 de los 29 países. Desde el comienzo de la temporada 2008-2009 ha circulado mayoritariamente el virus de la gripe A, AH3 entre los subtipados (97%). Se han caracterizado antigénica y/o genéticamente un total de 234 virus de la gripe: 206 A/Brisbane/10/200(H3N2), 16 A/Brisbane/59/2007(H1N1), ocho B/Malaysia/2506/2004 (linaje B/Victoria) y cuatro B/Florida/4/2006 (linaje B/Yamagata). De los 29 virus de la gripe AH1N1 analizados todos fueron sensibles a zanamivir y 28 resistentes a oseltamivir. Todos los virus analizados procedían del Reino Unido a excepción de dos virus resistentes a oseltamivir procedentes de Noruega.