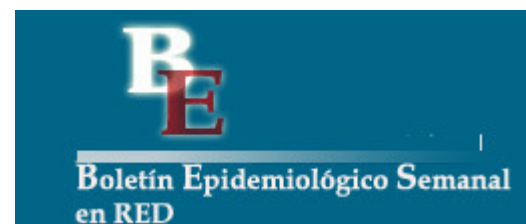








Instituto  
de Salud  
Carlos III

C. N. DE EPIDEMIOLOGÍA



Informe Semanal de Vigilancia 12 de enero de 2009	ÍNDICE
	Semanas
 Informe Semanal relativo a las Enfermedades de Declaración Obligatoria, con datos provisionales.	51/2008
 Información de la enfermedad meningocócica.	1/2009
 Información de sarampión. <b>Semana 1/2009: no hay casos notificados</b>	
 Vigilancia de la gripe en España.	53/2008

**Informe Semanal relativo a las Enfermedades de Declaración Obligatoria. España.**  
 Datos provisionales a 12/01/2009.

A) Declaración numérica semanal: Se adjunta información de la semana epidemiológica nº 51/2008 que finalizó el 20/12/2008. Se han recibido datos de 14 de las 19 Comunidades Autónomas/Territorios.

B) Incidencias epidemiológicas (semana 51/2008):  
 Declaración urgente con datos epidemiológicos básicos (Cólera, Fiebre amarilla, Peste, Difteria, Poliomieltis, Rabia, y Tifus exantemático): ninguna

C) Hasta la fecha (12/01/2009), y correspondientes al año 2008, los datos acumulados notificados son:

Declaración semanal con datos epidemiológicos básicos:

	Nº de casos	
	D.Individualizada*	D.Numérica
Botulismo	5	6
Legionelosis	747	1186
Paludismo (importado)	221	306
Triquinosis	40	51

(\*) Ochenta de los casos de legionelosis corresponden a turistas extranjeros y están asociados a viajes a nuestro país.

Declaración de brotes epidémicos correspondientes al año 2008:

Comunidades Autónomas	Nº de brotes
ANDALUCIA	30
ARAGÓN	
ASTURIAS	
BALEARES	23
CANARIAS	8
CANTABRIA	2
CASTILLA-LA MANCHA	
CASTILLA Y LEÓN	55
CATALUÑA	
C. VALENCIANA	80
EXTREMADURA	26
GALICIA	
MADRID	135
MURCIA	42
NAVARRA	30
PAÍS VASCO	9
LA RIOJA	12
CEUTA	13
MELILLA	
TOTAL	465

**SITUACIÓN GENERAL. ESTADO DE LAS ENFERMEDADES DE DECLARACIÓN OBLIGATORIA  
EN LA SEMANA QUE TERMINÓ EL 20 DE DICIEMBRE DE 2008**

ENFERMEDADES	CODIGO OMS 9 REV 1975	CASOS DECLARADOS Sem. 51		ACUMULACIÓN DE CASOS		MEDIANA 2003-2007		ÍNDICE EPIDÉMICO (1)	
		2008	2007	2008	2007	Sem. 51	Acum. casos	Sem. 51	Acum. C.
<b>Enfermedades de transmisión alimentaria</b>									
Botulismo.....	005.1	0	0	6	9				
Cólera.....	001	0	0	0	2				
Disentería.....	004	1	4	340	218	2	179	0,50	1,90
F. tifoidea y paratifoidea....	002	0	1	69	74	1	84	0,00	0,82
Triquinosis.....	124	0	0	51	115				
<b>Enfermedades de transmisión respiratoria</b>									
Enfermedad Meningocócica.....	036	18	18	709	814	18	858	1,00	0,83
Gripe.....	487	14.274	21.912	540.132	653.884	21.912	653.884	0,65	0,83
Legionelosis.....	482.8	6	16	1.186	1.165				
Meningitis tuberculosa.....	013.0.320.4	0	1	68	108				
Tuberculosis respiratoria.....	011	44	130	5.427	6.592	108	6.407	0,41	0,85
Varicela.....	052	1.674	1.647	116.062	151.678	1.733	175.887	0,97	0,66
<b>Enfermedades de transmisión sexual</b>									
Infección gonocócica.....	098.0.098.1	20	14	1.782	1.670	24	1.140	0,83	1,56
Sífilis.....	091	19	32	2.341	1.910	24	1.309	0,79	1,79
<b>Enfermedades prevenibles por inmunización</b>									
Difteria.....	032	0	0	0	0				
Parotiditis.....	072	27	100	3.651	10.260	49	2.387	0,55	1,53
Poliomielitis.....	045	0	0	0	0				
Rubeola.....	056	0	2	69	60	1	87	0,00	0,79
Sarampión.....	055	0	0	310	240	0	240		1,29
Tétanos.....	037	0	1	15	12				
Tos Ferina.....	033	5	12	539	546	4	527	1,25	1,02
<b>Hepatitis víricas</b>									
Hepatitis A.....	070.0.070.1	18	23	2.033	989				
Hepatitis B.....	070.2.070.3	14	19	988	918				
Otras hepatitis víricas.....	070	2	18	700	690				
<b>Zoonosis</b>									
Brucelosis.....	023	2	2	158	263	4	349	0,50	0,45
Rabia.....	071	0	0	0	0				
<b>Enfermedades importadas</b>									
Fiebre amarilla.....	060	0	0	0	0				
Paludismo.....	084	1	7	306	338				
Peste.....	020	0	0	0	0				
Tifus exantemático.....	080	0	0	0	0				
<b>Enfermedades declaradas sistemas especiales</b>									
Lepra.....	030	0	0	14	19				
Rubéola congénita.....	771.0	0	0	1	0				
Sífilis congénita.....	090	0	0	24	19				
Tétanos neonatal.....	771.3	0	0	0	0				

**COMENTARIO GENERAL**

Durante la presente semana las siguientes rúbricas han presentado:

\* Un I.E. superior o igual a 1,25:  
Tos Ferina (1,25).

\* Un I.E. inferior o igual a 0,75:  
Disentería (0,50). F. tifoidea y paratifoidea (0,00). Gripe (0,65). Tuberculosis respiratoria (0,41). Parotiditis (0,55). Rubeola (0,00).  
Brucelosis (0,50).

\* Las restantes rúbricas han presentado una incidencia normal  
Hay que destacar 1 caso(s) de paludismo importado(s)

(1) Índice epidémico para una enfermedad dada es la razón entre los casos presentados en la semana correspondiente (o los casos acumulados hasta dicha semana si se trata de I.E. acumulado) y los casos que se esperan o preven (mediana del quinquenio anterior) para la misma semana. Si el valor del índice se encuentra entre 0,76 y 1,24 la incidencia se considera normal, si es menor o igual a 0,75 incidencia baja, si es mayor o igual a 1,25 incidencia alta. En enfermedades de baja incidencia este índice no es de utilidad dado que pequeñas oscilaciones en el número de casos producen grandes variaciones en dicho índice.

**ESTADO DE LAS ENFERMEDADES DE DECLARACIÓN OBLIGATORIA POR COMUNIDADES AUTONOMAS  
EN LA SEMANA 51 DE 2008**

ENFERMEDADES	ANDALUCIA	ARAGON	ASTURIAS	BALEARES	CANARIAS	CANTABRIA	C-MANCHA	C-LEON	CATALUÑA	C. VALENCIANA	EXTREMADURA	GALICIA	MADRID	MURCIA	NAVARRA	PAIS VASCO	RIOJA	CEUTA	MELILLA
	Casos	Casos	Casos	Casos	Casos	Casos	Casos	Casos	Casos	Casos	Casos	Casos	Casos	Casos	Casos	Casos	Casos	Casos	Casos
Botulismo		0	0	0	0	0	0	0		0	0	0	0		0	0	0		
Cólera		0	0	0	0	0	0	0		0	0	0	0		0	0	0		
Disenteria		0	0	0	0	0	0	0		0	0	0	1		0	0	0		
F. tifoidea y paratifoidea		0	0	0	0	0	0	0		0	0	0	0		0	0	0		
Triquinosis		0	0	0	0	0	0	0		0	0	0	0		0	0	0		
Enfermedad Meningocócica		1	2	1	2	0	1	3		1	0	2	2		2	1	0		
Gripe		688	2.708	54	3.357	604	400	377		903	450	1.320	1.535		1.576	206	96		
Legionelosis		1	0	0	0	0	0	0		1	0	1	2		0	1	0		
Meningitis tuberculosa		0	0	0	0	0	0	0		0	0	0	0		0	0	0		
Tuberculosis respiratoria		1	1	0	0	0	3	2		16	1	0	17		1	0	2		
Varicela		145	181	37	162	27	49	82		566	89	73	195		19	34	15		
Infección gonocócica		1	1	1	4	0	0	0		12	1	0	0		0	0	0		
Sífilis		1	1	0	2	0	0	0		9	0	0	4		1	1	0		
Difteria		0	0	0	0	0	0	0		0	0	0	0		0	0	0		
Parotiditis		0	3	0	1	0	1	5		6	2	2	3		4	0	0		
Poliomielitis		0	0	0	0	0	0	0		0	0	0	0		0	0	0		
Rubeola		0	0	0	0	0	0	0		0	0	0	0		0	0	0		
Sarampión		0	0	0	0	0	0	0		0	0	0	0		0	0	0		
Tétanos		0	0	0	0	0	0	0		0	0	0	0		0	0	0		
Tos Ferina		0	0	0	0	0	0	1		0	0	0	3		0	1	0		
Hepatitis A		1	0	0	0	0	2	0		11	1	0	3		0	0	0		
Hepatitis B		0	0	0	0	0	0	2		9	0	1	1		1	0	0		
Otras hepatitis víricas		0	0	0	1	0	0	0		0	0	1	0		0	0	0		
Brucelosis		0	0	0	0	0	1	0		0	0	0	1		0	0	0		
Rabia		0	0	0	0	0	0	0		0	0	0	0		0	0	0		
Fiebre amarilla		0	0	0	0	0	0	0		0	0	0	0		0	0	0		
Paludismo		1	0	0	0	0	0	0		0	0	0	0		0	0	0		
Peste		0	0	0	0	0	0	0		0	0	0	0		0	0	0		
Tifus exantemático		0	0	0	0	0	0	0		0	0	0	0		0	0	0		
Lepra		0	0	0	0	0	0	0		0	0	0	0		0	0	0		
Rubéola congénita		0	0	0	0	0	0	0		0	0	0	0		0	0	0		
Sífilis congénita		0	0	0	0	0	0	0		0	0	0	0		0	0	0		
Tétanos neonatal		0	0	0	0	0	0	0		0	0	0	0		0	0	0		

**Tabla 1. ENFERMEDAD MENINGOCÓCICA**  
**Incidencia declarada y defunciones. Acumulación periodo Semana 1**

CC. AA.	2009				2008			
	Casos	Tasas*	Defunciones	Letalidad (%)	Casos	Tasas*	Defunciones	Letalidad (%)
Andalucía	5	0,06	0	0,0	5	0,06	2	40,0
Aragón	0	0,00	0	-	3	0,24	1	33,3
Asturias	0	0,00	0	-	2	0,19	0	0,0
Baleares	0	0,00	0	-	2	0,19	0	0,0
Canarias	0	0,00	0	-	0	0,00	0	-
Cantabria	0	0,00	0	-	2	0,35	0	0,0
Castilla La Mancha	1	0,05	0	0,0	0	0,00	0	-
Castilla y León	2	0,08	1	50,0	1	0,04	0	0,0
Cataluña	0	0,00	0	-	3	0,04	0	0,0
C.Valenciana	3	0,06	0	0,0	0	0,00	0	-
Extremadura	0	0,00	0	-	0	0,00	0	-
Galicia	0	0,00	0	-	3	0,11	0	0,0
Madrid	4	0,06	0	0,0	5	0,08	1	20,0
Murcia	1	0,07	0	0,0	2	0,14	0	0,0
Navarra	0	0,00	0	-	2	0,33	0	0,0
P.Vasco	3	0,14	0	0,0	4	0,19	0	0,0
La Rioja	0	0,00	0	-	0	0,00	0	-
Ceuta	0	0,00	0	-	0	0,00	0	-
Melilla	0	0,00	0	-	0	0,00	0	-
Total nacional	19	0,04	1	5,3	34	0,08	4	11,8

\* Tasas de incidencia acumulada de periodo por 100.000 habitantes.

El nº de casos acumulados totales es la suma de casos confirmados y casos probables.

**Tabla 2. ENFERMEDAD MENINGOCÓCICA**  
**Casos confirmados. Casos y defunciones debidas a serogrupo C. Acumulación Semana 1**

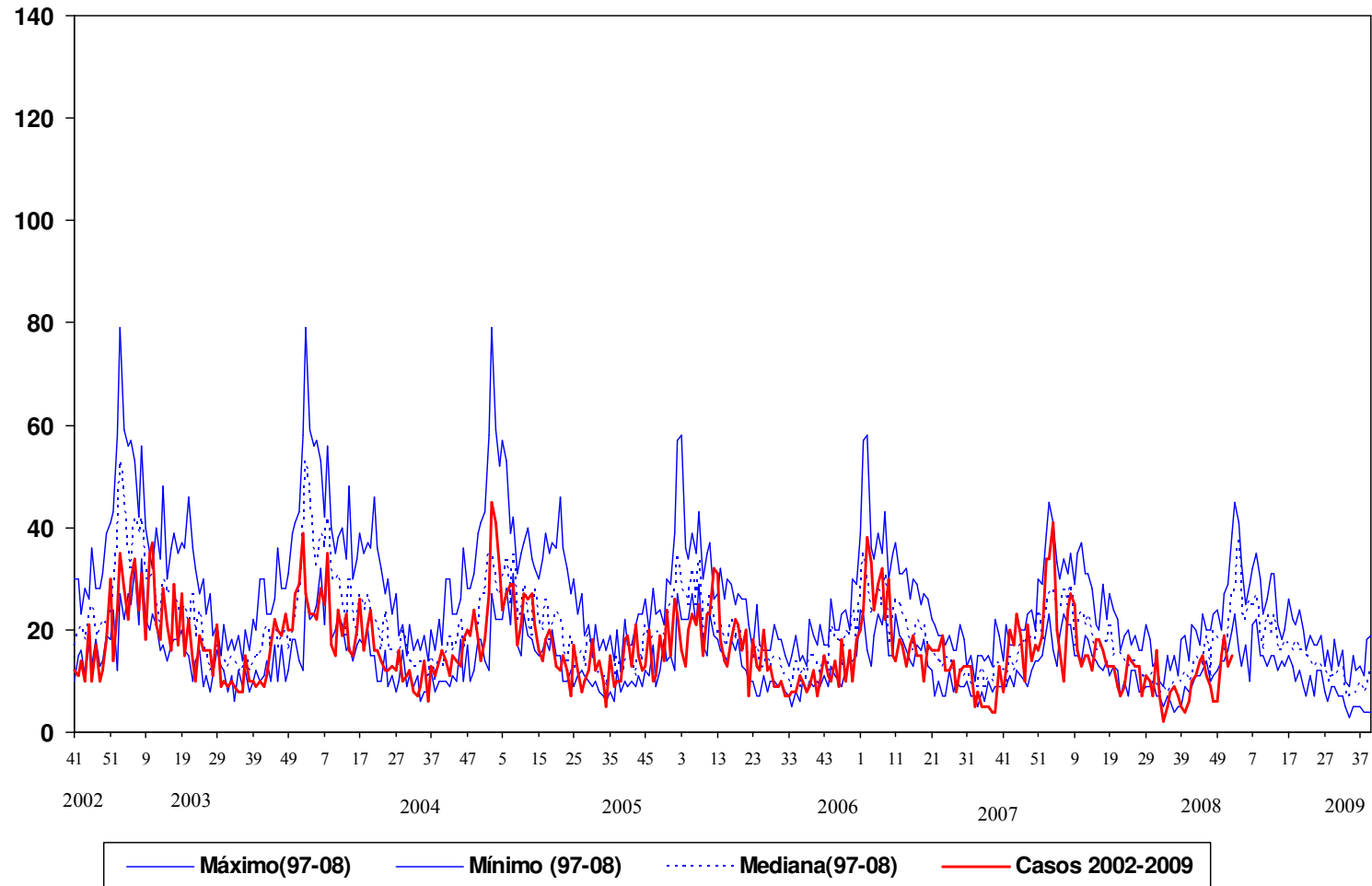
CCAA	2009					2008				
	Total casos	Casos SG C				Total casos	Casos SG C			
	confirmados	Casos	%	Defunciones	Letalidad (%)	confirmados	Casos	%	Defunciones	Letalidad (%)
Andalucía	4	0	0,0	0	-	5	0	0,0	0	-
Aragón	0	0	-	0	-	1	0	0,0	0	-
Asturias	0	0	-	0	-	2	0	0,0	0	-
Baleares	0	0	-	0	-	2	0	0,0	0	-
Canarias	0	0	-	0	-	0	0	-	0	-
Cantabria	0	0	-	0	-	0	0	-	0	-
Castilla La Mancha	0	0	-	0	-	0	0	-	0	-
Castilla y León	2	0	0,0	0	-	1	0	0,0	0	-
Cataluña	0	0	-	0	-	3	0	0,0	0	-
C.Valenciana	2	0	0,0	0	-	0	0	-	0	-
Extremadura	0	0	-	0	-	0	0	-	0	-
Galicia	0	0	-	0	-	3	0	0,0	0	-
Madrid	3	0	0,0	0	-	4	1	25,0	0	0,0
Murcia	1	0	0,0	0	-	0	0	-	0	-
Navarra	0	0	-	0	-	2	0	0,0	0	-
P.Vasco	0	0	-	0	-	3	0	0,0	0	-
La Rioja	0	0	-	0	-	0	0	-	0	-
Ceuta	0	0	-	0	-	0	0	-	0	-
Melilla	0	0	-	0	-	0	0	-	0	-
Total nacional	12	0	0,0	0	-	26	1	3,8	0	0,0

\*El nº total de casos confirmados es la suma de casos por serogrupo B, serogrupo C, otros serogrupos y no grupables.

**Tabla 3. ENFERMEDAD MENINGOCÓCICA**  
**Casos confirmados. Casos y defunciones debidas a serogrupo B. Acumulación Semana 1**

	2009					2008				
	Total casos	Casos SG B				Total casos	Casos SG B			
	confirmados	Casos	%	Defunciones	Letalidad (%)	confirmados	Casos	%	Defunciones	Letalidad (%)
Andalucía	4	3	75,0	0	0,0	5	5	100,0	2	40,0
Aragón	0	0	-	0	-	1	1	100,0	1	100,0
Asturias	0	0	-	0	-	2	2	100,0	0	0,0
Baleares	0	0	-	0	-	2	2	100,0	0	0,0
Canarias	0	0	-	0	-	0	0	-	0	-
Cantabria	0	0	-	0	-	0	0	-	0	-
Castilla La Mancha	0	0	-	0	-	0	0	-	0	-
Castilla y León	2	2	100,0	1	50,0	1	1	100,0	0	0,0
Cataluña	0	0	-	0	-	3	3	100,0	0	0,0
C.Valenciana	2	1	50,0	0	0,0	0	0	-	0	-
Extremadura	0	0	-	0	-	0	0	-	0	-
Galicia	0	0	-	0	-	3	3	100,0	0	0,0
Madrid	3	2	66,7	0	0,0	4	3	75,0	1	33,3
Murcia	1	0	0,0	0	-	0	0	-	0	-
Navarra	0	0	-	0	-	2	2	100,0	0	0,0
P.Vasco	0	0	-	0	-	3	3	100,0	0	0,0
La Rioja	0	0	-	0	-	0	0	-	0	-
Ceuta	0	0	-	0	-	0	0	-	0	-
Melilla	0	0	-	0	-	0	0	-	0	-
Total nacional	12	8	66,7	1	12,5	26	25	96,2	4	16,0

Figura 1. Vigilancia de la enfermedad meningocócica  
Canal endemo-epidémico. España. Temporadas 2002/2003 a 2008/2009



Fuente: E.D.O. (Centro Nacional de Epidemiología). Act.: Semana 1 2009



**Vigilancia de la gripe en España**  
**Semana 53/2008 (del 28 de diciembre de 2008 al 3 de enero de 2009)**

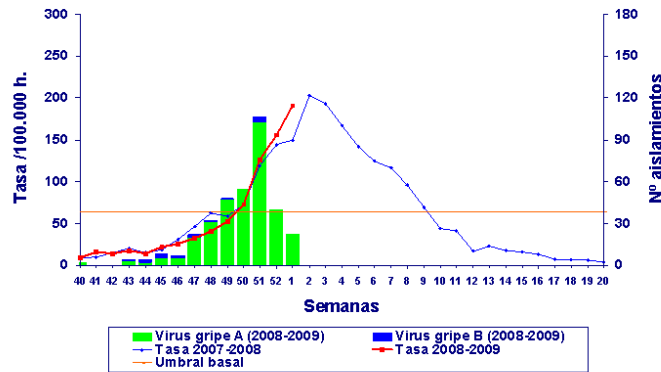
*Sistema de Vigilancia de la Gripe en España  
 Red Nacional de Vigilancia Epidemiológica  
 Área de Vigilancia de la Salud Pública. Centro Nacional de Epidemiología*

**Resultados de Laboratorio:** En la última semana de vigilancia del año 2008 (53/2008) se sigue registrando una disminución en el número de muestras centinela enviadas a los laboratorios del sistema, con respecto a semanas anteriores, fuera de periodos vacacionales (75 en la semana 53/2008, 178 en la semana 51/2008). La tasa de aislamiento viral (29,33%, frente a 53,4% en la semana 51/2008) probablemente mostrará un valor semejante a semanas previas de vigilancia, después de la actualización de la próxima semana. Los aislamientos se distribuyen en Baleares (1 A), Madrid (1 A) y en redes del norte del país: Cataluña (1 A), Navarra (1 A, 12 AH3), País Vasco (3 AH3, 1 AH3N2), La Rioja (1 A). Además, se han notificado 14 aislamientos no centinela procedentes del Laboratorio del Hospital Son Dureta de Palma de Mallorca (Baleares) (8 A) y Laboratorios de Microbiología CH de Vigo y Ourense (Galicia) (6 A). A nivel global, desde el inicio de la temporada 2008-2009 se ha registrado una circulación mayoritaria de virus de la gripe A (96%), AH3 entre los subtipados (98%).

Año	Semana	Aislamientos centinela								Aislamientos no centinela								Total	VRS
		ANS	AH1	AH1N1	AH1N2	AH3	AH3N2	B	C	ANS	AH1	AH1N1	AH1N2	AH3	AH3N2	B	C		
2008	40	1	0	0	0	0	1	0	0	0	0	0	0	0	0	1	0	3	0
2008	41	0	0	0	0	0	0	0	0	2	0	0	0	0	0	0	0	2	3
2008	42	0	0	0	0	0	0	0	0	1	0	0	0	0	0	0	0	1	6
2008	43	0	0	1	0	0	2	1	0	0	0	0	0	0	0	0	0	4	4
2008	44	0	0	0	0	2	0	2	0	3	0	0	0	2	0	0	0	9	7
2008	45	1	1	0	0	2	1	3	0	1	0	0	0	0	0	0	0	9	15
2008	46	2	0	0	0	0	3	2	0	3	0	0	0	2	0	2	0	14	52
2008	47	0	0	0	0	9	11	2	0	1	0	0	0	7	0	0	0	30	56
2008	48	2	0	0	0	18	11	1	0	4	1	0	0	0	0	0	0	37	93
2008	49	7	0	0	0	22	18	1	0	3	0	0	0	2	2	0	0	55	99
2008	50	9	3	0	0	33	9	0	0	3	0	0	0	0	0	0	0	57	117
2008	51	9	0	0	0	70	24	3	0	8	0	0	0	9	0	0	0	123	114
2008	52	6	0	0	0	26	8	0	0	10	0	0	0	5	0	0	0	55	83
2008	53	6	0	0	0	15	1	0	0	14	0	0	0	0	0	0	0	36	50
<b>Total</b>		<b>43</b>	<b>4</b>	<b>1</b>	<b>0</b>	<b>197</b>	<b>89</b>	<b>15</b>	<b>0</b>	<b>53</b>	<b>1</b>	<b>0</b>	<b>0</b>	<b>27</b>	<b>2</b>	<b>3</b>	<b>0</b>	<b>435</b>	<b>699</b>

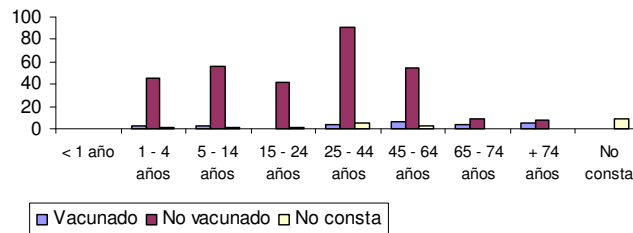
**Sistemas Centinela:** En la semana 53/2008, se ha recibido información de vigilancia de la gripe de todas las redes integradas en el SVGE a excepción de Andalucía, Canarias y Extremadura. En la semana 53/2008 se alcanzan tasas de incidencia de gripe por encima del umbral basal, en todas las redes del sistema, con excepción de Baleares (y Canarias en la semana 52/2008). Aunque en la mayoría del territorio vigilado se observa una tendencia creciente en las tasas de incidencia, algunas de las redes que mostraron antes el inicio de su onda epidémica, muestran una tendencia a la estabilización o decrecimiento en sus tasas de incidencia (Asturias, Castilla y León, Navarra y País Vasco), que se podrá valorar mejor la semana próxima de vigilancia. A la hora de interpretar los resultados correspondientes al periodo vacacional de Navidad hay que tener en cuenta que en esta semana de vigilancia se registra un menor acceso a los servicios de atención primaria y una menor recogida de muestras. La actividad gripal se intensifica en Aragón y Castilla La Mancha que esta semana señalan por primera vez un nivel medio de intensidad de gripe. También en el norte del país la actividad gripal es media y sólo en las redes de Baleares, Comunidad Valenciana y Ceuta se señala una actividad gripal baja. Se sigue registrando una circulación predominante del virus de la gripe A (AH3 entre los subtipados). La difusión de la enfermedad es epidémica en Asturias, local en Aragón, Cantabria, Castilla y León, Cataluña, Madrid, Navarra y País Vasco, esporádica en Baleares y Comunidad Valenciana y nula en Ceuta. A nivel global, en la semana 53/2008 continúa la fase de ascenso de la onda epidémica de esta temporada, alcanzándose una tasa de incidencia de 190,98 casos por 100.000 habitantes (figura 1). Se señala una difusión regional de la enfermedad y un nivel medio de intensidad gripal. Las tasas de incidencia por grupos de edad siguen aumentando en la semana 53/2008 exceptuando las registradas en el grupo de 5-14 años que esta semana han disminuido con respecto a las semanas anteriores.

**Figura 1. Tasa de incidencia semanal de gripe y aislamientos virales. Temporada 2008-2009. Sistemas centinela. España.**



En la figura 2 se muestran los aislamientos centinela notificados desde el inicio de la temporada (n=349) por grupo de edad y estado vacunal. Se señalan 25 aislamientos de virus de la gripe en vacunados, 3 en niños de 1-4 años, 2 en niños de 5-14 años, 4 en el grupo de 25-44 años, 7 en el grupo de 45-64 años, 4 en el grupo de 65-74 años y 5 en el grupo de más de 74 años.

**Figura 2. Aislamientos de gripe centinela por estado de vacunación y grupo de edad. Temporada 2008-2009**



## VIGILANCIA INTERNACIONAL DE LA GRIPE

En la semana de Navidad (52/2008) la actividad gripal se sigue intensificando en Europa y ya son siete los países (seis de ellos del litoral occidental europeo) en los que se registra un nivel de intensidad alto (Portugal) o medio (Irlanda, España, Inglaterra, Irlanda del Norte, Francia e Italia). En los 17 países restantes el nivel de la actividad gripal es bajo y en Irlanda, Italia, Luxemburgo, Portugal, España y Gales se registra una tendencia creciente en las tasas de incidencia de la enfermedad con respecto a la semana 51/2008. Desde el comienzo de la temporada 2008-2009, los primeros países europeos que registraron un nivel de intensidad medio fueron Irlanda, Irlanda del Norte y Portugal (semana 49/2008) e Inglaterra en la semana 50/2008. En la semana 51/2008 fue España la que señaló una actividad gripal media y Francia e Italia en la semana 52/2008. El nivel de intensidad de la actividad gripal es alto en Portugal desde la semana 51/2008. Las mayores tasas de incidencia se han registrado en el grupo de 0-4 años; en Inglaterra, Irlanda, Irlanda del Norte, Portugal, Suiza y Gales se han observado además tasas de incidencia superiores en el grupo de 15-64 años con respecto a los demás grupos de edad. En la semana 52/2008 la difusión de la enfermedad es epidémica en Francia, Portugal, Inglaterra e Irlanda del Norte, regional en Holanda, España, y Gales, local en Italia, esporádica en cinco países y nula en el resto. A pesar de que en la semana 52/2008 se haya observado una disminución del 59% con respecto a la semana anterior en el número de muestras centinela enviadas para analizar, la tasa de aislamiento viral ha aumentado a 51,5% (32,6% en la semana 51/2008). La circulación del virus de la gripe A sigue siendo la predominante, AH3 (93,6%) entre los subtipados. Se han caracterizado antigénica y/o genéticamente un total de 262 virus de la gripe: 233 A/Brisbane/10/200(H3N2), 19 A/Brisbane/59/2007(H1N1), seis B/Malaysia/2506/2004 (linaje B/Victoria) y cuatro B/Florida/4/2006 (linaje B/Yamagata). Estas cepas presentan una buena concordancia con las cepas vacunales H1N1, H3N2 y B/Yamagata incluidas en la actual vacuna para el Hemisferio Norte propuesta por la OMS. La información referente a resistencias antivirales procede de Noruega, Suecia y Reino Unido. Todos los virus AH1N1 analizados fueron sensibles a zanamivir pero un 97% resistentes a oseltamivir. [http://www.eiss.org/cgi-files/bulletin\\_v2.cg](http://www.eiss.org/cgi-files/bulletin_v2.cg)