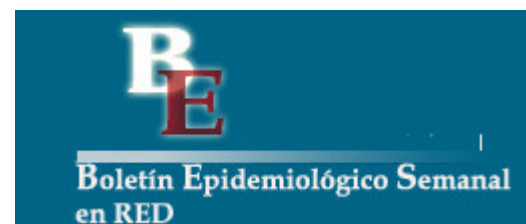








Instituto
de Salud
Carlos III

C. N. DE EPIDEMIOLOGÍA



Informe Semanal de Vigilancia 19 de enero de 2009	ÍNDICE
	Semanas
 Informe Semanal relativo a las Enfermedades de Declaración Obligatoria, con datos provisionales.	52/2008
 Información de la enfermedad meningocócica.	2/2009
 Información de sarampión. Semana 53/2008 actualizada	53/2008
 Vigilancia de la gripe en España.	53/2008

Informe Semanal relativo a las Enfermedades de Declaración Obligatoria. España.
Datos provisionales a 19/01/2009.

Declaración numérica semanal: Se adjunta información de la semana epidemiológica nº 52/2008 que finalizó el 27/12/2008. Se han recibido datos de 17 de las 19 Comunidades Autónomas/Territorios. Cataluña sólo ha notificado las enfermedades de transmisión sexual.

B) Incidencias epidemiológicas (semana 52/2008):

Declaración urgente con datos epidemiológicos básicos (Cólera, Fiebre amarilla, Peste, Difteria, Poliomielitis, Rabia, y Tifus exantemático): ninguna

C) Hasta la fecha (19/01/2009), y correspondientes al año 2008, los datos acumulados notificados son:

Declaración semanal con datos epidemiológicos básicos:

	Nº de casos	
	D.Individualizada*	D.Numérica
Botulismo	6	6
Legionelosis	812	1196
Paludismo (importado)	231	307
Triquinosis	40	51

(*) Ochenta de los casos de legionelosis corresponden a turistas extranjeros y están asociados a viajes a nuestro país.

Declaración de brotes epidémicos correspondientes al año 2008:

Comunidades Autónomas	Nº de brotes
ANDALUCIA	30
ARAGÓN	
ASTURIAS	
BALEARES	24
CANARIAS	8
CANTABRIA	2
CASTILLA-LA MANCHA	
CASTILLA Y LEÓN	55
CATALUÑA	
C. VALENCIANA	80
EXTREMADURA	26
GALICIA	
MADRID	135
MURCIA	50
NAVARRA	30
PAÍS VASCO	9
LA RIOJA	12
CEUTA	13
MELILLA	
TOTAL	474

**SITUACIÓN GENERAL. ESTADO DE LAS ENFERMEDADES DE DECLARACIÓN OBLIGATORIA
EN LA SEMANA QUE TERMINÓ EL 27 DE DICIEMBRE DE 2008**

ENFERMEDADES	CODIGO OMS 9 REV 1975	CASOS DECLARADOS Sem. 52		ACUMULACIÓN DE CASOS		MEDIANA 2003-2007		ÍNDICE EPIDÉMICO (1)	
		2008	2007	2008	2007	Sem. 52	Acum. casos	Sem. 52	Acum. C.
Enfermedades de transmisión alimentaria									
Botulismo.....	005.1	0	0	6	9				
Cólera.....	001	0	0	0	2				
Disentería.....	004	0	1	340	219	1	181	0,00	1,88
F. tifoidea y paratifoidea....	002	0	1	69	75	1	84	0,00	0,82
Triquinosis.....	124	0	0	51	115				
Enfermedades de transmisión respiratoria									
Enfermedad Meningocócica.....	036	10	16	719	830	16	871	0,63	0,83
Gripe.....	487	19.768	28.104	563.599	681.988	28.104	681.988	0,70	0,83
Legionelosis.....	482.8	5	13	1.196	1.178				
Meningitis tuberculosa.....	013.0.320.4	0	1	68	109				
Tuberculosis respiratoria.....	011	23	85	5.462	6.677	85	6.507	0,27	0,84
Varicela.....	052	1.155	1.421	117.812	153.099	1.717	177.728	0,67	0,66
Enfermedades de transmisión sexual									
Infección gonocócica.....	098.0.098.1	11	28	1.803	1.698	18	1.155	0,61	1,56
Sífilis.....	091	10	26	2.370	1.936	26	1.344	0,38	1,76
Enfermedades prevenibles por inmunización									
Difteria.....	032	0	0	0	0				
Parotiditis.....	072	33	83	3.699	10.343	71	2.458	0,46	1,50
Poliomielitis.....	045	0	0	0	0				
Rubeola.....	056	0	0	69	60	0	89		0,78
Sarampión.....	055	0	1	310	241	1	241	0,00	1,29
Tétanos.....	037	0	0	15	12				
Tos Ferina.....	033	0	8	539	554	5	530	0,00	1,02
Hepatitis víricas									
Hepatitis A.....	070.0.070.1	14	13	2.053	1.002				
Hepatitis B.....	070.2.070.3	7	13	993	931				
Otras hepatitis víricas.....	070	1	8	702	698				
Zoonosis									
Brucelosis.....	023	0	0	159	263	5	353	0,00	0,45
Rabia.....	071	0	0	0	0				
Enfermedades importadas									
Fiebre amarilla.....	060	0	0	0	0				
Paludismo.....	084	0	7	307	345				
Peste.....	020	0	0	0	0				
Tifus exantemático.....	080	0	0	0	0				
Enfermedades declaradas sistemas especiales									
Leprosia.....	030	0	0	14	19				
Rubéola congénita.....	771.0	0	0	1	0				
Sífilis congénita.....	090	0	0	24	19				
Tétanos neonatal.....	771.3	0	0	0	0				

COMENTARIO GENERAL

Durante la presente semana las siguientes rúbricas han presentado:

* Un I.E. superior o igual a 1,25:

* Un I.E. inferior o igual a 0,75:

Disentería (0,00). F. tifoidea y paratifoidea (0,00). Enfermedad Meningocócica (0,63). Gripe (0,70). Tuberculosis respiratoria (0,27). Varicela (0,67). Infección gonocócica (0,61). Sífilis (0,38). Parotiditis (0,46). Sarampión (0,00). Tos Ferina (0,00). Brucelosis (0,00).

* Las restantes rúbricas han presentado una incidencia normal

(1) Índice epidémico para una enfermedad dada es la razón entre los casos presentados en la semana correspondiente (o los casos acumulados hasta dicha semana si se trata de I.E. acumulado) y los casos que se esperan o preven (mediana del quinquenio anterior) para la misma semana. Si el valor del índice se encuentra entre 0,76 y 1,24 la incidencia se considera normal, si es menor o igual a 0,75 incidencia baja, si es mayor o igual a 1,25 incidencia alta. En enfermedades de baja incidencia este índice no es de utilidad dado que pequeñas oscilaciones en el número de casos producen grandes variaciones en dicho índice.

**ESTADO DE LAS ENFERMEDADES DE DECLARACIÓN OBLIGATORIA POR COMUNIDADES AUTONOMAS
EN LA SEMANA 52 DE 2008**

	ANDALUCIA	ARAGON	ASTURIAS	BALEARES	CANARIAS	CANTABRIA	C-MANCHA	C-LEON		C. VALENCIANA	EXTREMADURA	GALICIA	MADRID	MURCIA	NAVARRA	PAIS VASCO	RIOJA	CEUTA	MELILLA
ENFERMEDADES	Casos	Casos	Casos	Casos	Casos	Casos	Casos	Casos	Casos	Casos	Casos	Casos	Casos	Casos	Casos	Casos	Casos	Casos	Casos
Botulismo		0	0	0	0	0	0	0		0	0	0	0	0	0	0	0	0	0
Cólera		0	0	0	0	0	0	0		0	0	0	0	0	0	0	0	0	0
Disentería		0	0	0	0	0	0	0		0	0	0	0	0	0	0	0	0	0
F. tifoidea y paratifoidea		0	0	0	0	0	0	0		0	0	0	0	0	0	0	0	0	0
Triquinosis		0	0	0	0	0	0	0		0	0	0	0	0	0	0	0	0	0
Enfermedad Meningocócica				0	1	1	0	0		2	0	0	0	0	4	2	0		0
Gripe		878	3.147	39	2.807	624	1.349	1.930		1.027	937	778	2.172	788	1.728	1.344	213		7
Legionelosis		0	0	1	0	0	0	0		2	0	0	2	0	0	0	0		0
Meningitis tuberculosa		0	0	0	0	0	0	0		0	0	0	0	0	0	0	0		0
Tuberculosis respiratoria		1	0	1	0	1	1	1		8	1	0	4	2	1	0	1		1
Varicela		113	129	8	131	11	21	54		334	38	10	93	63	19	122	8		1
Infección gonocócica		1	0	0	1	0	0	1		0	5	0	1	1	1	0	0		0
Sífilis		0	0	0	1	0	0	0		1	4	0	3	0	0	1	0		0
Difteria		0	0	0	0	0	0	0		0	0	0	0	0	0	0	0		0
Parotiditis		1	1	0	4	1	0	2		8	0	1	9	1	3	2	0		0
Poliomielitis		0	0	0	0	0	0	0		0	0	0	0	0	0	0	0		0
Rubeola		0	0	0	0	0	0	0		0	0	0	0	0	0	0	0		0
Sarampión		0	0	0	0	0	0	0		0	0	0	0	0	0	0	0		0
Tétanos		0	0	0	0	0	0	0		0	0	0	0	0	0	0	0		0
Tos Ferina		0	0	0	0	0	0	0		0	0	0	0	0	0	0	0		0
Hepatitis A		0	0	0	0	0	0	2		3	0	0	7	1	1	0	0		0
Hepatitis B		1	0	0	0	0	2	0		2	1	0	0	0	0	1	0		0
Otras hepatitis víricas		0	0	0	0	0	1	0		0	0	0	0	0	0	0	0		0
Brucelosis		0	0	0	0	0	0	0		0	0	0	0	0	0	0	0		0
Rabia		0	0	0	0	0	0	0		0	0	0	0	0	0	0	0		0
Fiebre amarilla		0	0	0	0	0	0	0		0	0	0	0	0	0	0	0		0
Paludismo		0	0	0	0	0	0	0		0	0	0	0	0	0	0	0		0
Peste		0	0	0	0	0	0	0		0	0	0	0	0	0	0	0		0
Tifus exantemático		0	0	0	0	0	0	0		0	0	0	0	0	0	0	0		0
Lepra		0	0	0	0	0	0	0		0	0	0	0	0	0	0	0		0
Rubéola congénita		0	0	0	0	0	0	0		0	0	0	0	0	0	0	0		0
Sífilis congénita		0	0	0	0	0	0	0		0	0	0	0	0	0	0	0		0
Tétanos neonatal		0	0	0	0	0	0	0		0	0	0	0	0	0	0	0		0

Cataluña sólo ha notificado las enfermedades de transmisión sexual.

Tabla 1. ENFERMEDAD MENINGOCÓCICA
Incidencia declarada y defunciones. Acumulación periodo Semana 2

CC. AA.	2009				2008			
	Casos	Tasas*	Defunciones	Letalidad (%)	Casos	Tasas*	Defunciones	Letalidad (%)
Andalucía	7	0,09	1	14,3	13	0,16	3	23,1
Aragón	0	0,00	0	-	4	0,32	1	25,0
Asturias	0	0,00	0	-	3	0,29	1	33,3
Baleares	1	0,09	0	0,0	3	0,29	0	0,0
Canarias	2	0,10	0	0,0	1	0,05	0	0,0
Cantabria	3	0,53	0	0,0	3	0,53	1	33,3
Castilla La Mancha	3	0,15	0	0,0	0	0,00	0	-
Castilla y León	2	0,08	1	50,0	2	0,08	1	50,0
Cataluña	0	0,00	0	-	7	0,10	0	0,0
C.Valenciana	3	0,06	1	33,3	2	0,04	1	50,0
Extremadura	0	0,00	0	-	0	0,00	0	-
Galicia	0	0,00	0	-	5	0,18	0	0,0
Madrid	5	0,08	0	0,0	8	0,13	1	12,5
Murcia	1	0,07	0	0,0	3	0,22	0	0,0
Navarra	3	0,49	0	0,0	4	0,66	1	25,0
P.Vasco	3	0,14	0	0,0	9	0,43	0	0,0
La Rioja	0	0,00	0	-	0	0,00	0	-
Ceuta	0	0,00	0	-	0	0,00	0	-
Melilla	0	0,00	0	-	0	0,00	0	-
Total nacional	33	0,07	3	9,1	67	0,15	10	14,9

* Tasas de incidencia acumulada de periodo por 100.000 habitantes.

El nº de casos acumulados totales es la suma de casos confirmados y casos probables.

Tabla 2. ENFERMEDAD MENINGOCÓCICA
Casos confirmados. Casos y defunciones debidas a serogrupo C. Acumulación Semana 2

CCAA	2009					2008				
	Total casos	Casos SG C				Total casos	Casos SG C			
	confirmados	Casos	%	Defunciones	Letalidad (%)	confirmados	Casos	%	Defunciones	Letalidad (%)
Andalucía	6	1	16,7	0	0,0	13	0	0,0	0	-
Aragón	0	0	-	0	-	2	0	0,0	0	-
Asturias	0	0	-	0	-	3	0	0,0	0	-
Baleares	0	1	-	0	0,0	3	0	0,0	0	-
Canarias	2	0	0,0	0	-	1	0	0,0	0	-
Cantabria	3	0	0,0	0	-	1	1	100,0	1	100,0
Castilla La Mancha	1	0	0,0	0	-	0	0	-	0	-
Castilla y León	2	0	0,0	0	-	2	0	0,0	0	-
Cataluña	0	0	-	0	-	6	0	0,0	0	-
C.Valenciana	2	0	0,0	0	-	2	0	0,0	0	-
Extremadura	0	0	-	0	-	0	0	-	0	-
Galicia	0	0	-	0	-	3	0	0,0	0	-
Madrid	5	0	0,0	0	-	7	2	28,6	0	0,0
Murcia	1	0	0,0	0	-	1	0	0,0	0	-
Navarra	3	0	0,0	0	-	3	0	0,0	0	-
P.Vasco	0	0	-	0	-	7	1	14,3	0	0,0
La Rioja	0	0	-	0	-	0	0	-	0	-
Ceuta	0	0	-	0	-	0	0	-	0	-
Melilla	0	0	-	0	-	0	0	-	0	-
Total nacional	25	2	8,0	0	0,0	54	4	7,4	1	25,0

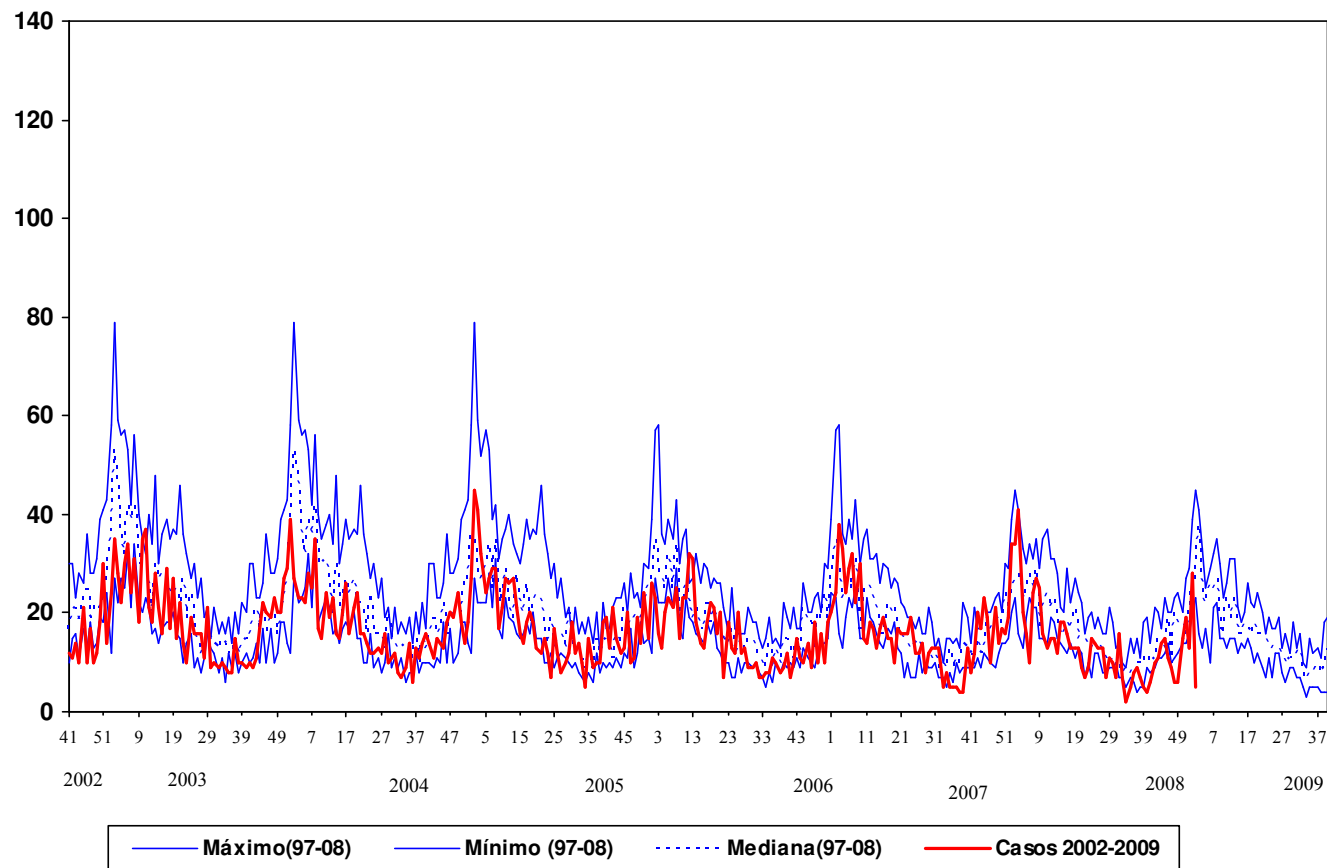
*El nº total de casos confirmados es la suma de casos por serogrupo B, serogrupo C, otros serogrupos y no grupables.

Tabla 3. ENFERMEDAD MENINGOCÓCICA
Casos confirmados. Casos y defunciones debidas a serogrupo B. Acumulación Semana 2

	2009					2008				
	Total casos	Casos SG B				Total casos	Casos SG B			
	confirmados	Casos	%	Defunciones	Letalidad (%)	confirmados	Casos	%	Defunciones	Letalidad (%)
Andalucía	6	5	83,3	1	20,0	13	13	100,0	3	23,1
Aragón	0	0	-	0	-	2	2	100,0	1	50,0
Asturias	0	0	-	0	-	3	3	100,0	1	33,3
Baleares	0	0	-	0	-	3	3	100,0	0	0,0
Canarias	2	2	100,0	0	0,0	1	1	100,0	0	0,0
Cantabria	3	2	66,7	0	0,0	1	0	0,0	0	-
Castilla La Mancha	1	0	0,0	0	-	0	0	-	0	-
Castilla y León	2	2	100,0	1	50,0	2	2	100,0	1	50,0
Cataluña	0	0	-	0	-	6	6	100,0	0	0,0
C.Valenciana	2	2	100,0	0	0,0	2	2	100,0	1	50,0
Extremadura	0	0	-	0	-	0	0	-	0	-
Galicia	0	0	-	0	-	3	3	100,0	0	0,0
Madrid	5	4	80,0	0	0,0	7	5	71,4	1	20,0
Murcia	1	0	0,0	0	-	1	1	100,0	0	0,0
Navarra	3	3	100,0	0	0,0	3	3	100,0	1	33,3
P.Vasco	0	0	-	0	-	7	6	85,7	0	0,0
La Rioja	0	0	-	0	-	0	0	-	0	-
Ceuta	0	0	-	0	-	0	0	-	0	-
Melilla	0	0	-	0	-	0	0	-	0	-
Total nacional	25	20	80,0	2	10,0	54	50	92,6	9	18,0

Figura 1. Vigilancia de la enfermedad meningocócica

Canal endemo-epidémico. España. Temporadas 2002/2003 a 2008/2009



Fuente: E.D.O. (Centro Nacional de Epidemiología). Act.: Semana 2 2009

CLASIFICACIÓN DE LOS CASOS SOSPECHOSOS DE SARAMPIÓN.
Casos acumulados desde 01/01/2008 hasta 03/01/2009 (semana 53 actualizada el 19/01/2009)

CC.AA	Casos notificados (1)	En Investigación	Casos Confirmados				Casos descartados (5)			
			Compatibles (2)	Autóctonos (3)	Importados (4)	Total	Rubéola	Otros Diagnósticos (6)	Sin Diagnosticar	Total
ANDALUCIA	353	-	64	181	-	245	19	8	81	108
ARAGÓN	1	-	-	-	1	1	-	-	-	-
ASTURIAS	-	-	-	-	-	-	-	-	-	-
BALEARES	4	-	-	1	1	2	-	-	2	2
CANARIAS	7	-	-	-	-	-	-	1	6	7
CANTABRIA	-	-	-	-	-	-	-	-	-	-
CASTILLA-LA MANCHA	3	-	-	1	-	1	-	1	1	2
CASTILLA Y LEÓN	4	-	1	1	-	2	-	-	2	2
CATALUÑA	19	4	-	1	1	2	1	1	11	13
C. VALENCIANA	16	-	-	-	-	-	-	3	13	16
EXTREMADURA	2	-	1	-	-	1	-	1	-	1
GALICIA	3	-	-	-	1	1	-	-	2	2
MADRID	43	1	-	28	2	30	-	-	12	12
MURCIA	2	-	-	-	-	-	-	-	2	2
NAVARRA	2	-	-	-	-	-	-	-	2	2
PAIS VASCO	-	-	-	-	-	-	-	-	-	-
RIOJA	2	-	-	-	1	1	-	-	1	1
CEUTA	5	-	-	4	-	4	1	-	-	1
MELILLA	-	-	-	-	-	-	-	-	-	-
TOTAL	466	5	66	217	7	290	21	15	135	171

1: Caso notificado sospechoso: Todo caso que cursa con exantema máculo-papular, fiebre alta y alguno de los siguientes síntomas: tos, coriza o conjuntivitis.

2: Caso confirmado compatible: Caso notificado sin muestras biológicas para diagnóstico y sin vínculo epidemiológico con otro caso confirmado por laboratorio.

3: Caso confirmado autóctono: Caso notificado confirmado por laboratorio o caso vinculado en espacio y tiempo con un caso confirmado por laboratorio.

4: Caso confirmado importado: Caso notificado confirmado por laboratorio con fuente de infección fuera de España.

5: Caso descartado: Caso notificado con muestras de laboratorio negativas al virus del sarampión.

6: Otros diagnósticos: Identificación de otros virus diferentes de Rubéola: sarampión postvacunal, Alergia, Reacción tóxica medicamentosa, Infección Parvovirus B19, Mononucleosis, ESCARLATINA, FROTIS FARINGEO POSITIVO ESTREPTOCOCCO, HERPES 6, S Kawasaki,
 Más información (BES 200;8:169-172)

NO SE HAN NOTIFICADO CASOS DE SARAMPIÓN EN LAS 3 PRIMERAS SEMANAS DE 2009

Vigilancia de la gripe en España Semana 01/2009 (del 4 al 10 de enero de 2009)

*Sistema de Vigilancia de la Gripe en España
Red Nacional de Vigilancia Epidemiológica
Área de Vigilancia de la Salud Pública. Centro Nacional de Epidemiología*

Resultados de Laboratorio: En la primera semana de vigilancia de la gripe del año 2009 (01/2009) se han enviado a los laboratorios del sistema un total de 93 muestras centinela de las cuáles 31 han sido positivas para el virus de la gripe. Esto se traduce en una disminución de la tasa de aislamiento viral a 33,33% que probablemente aumentará cuándo se consoliden los datos de la semana que viene como ha ocurrido en la semana anterior (la tasa de aislamiento de la semana 53/2008 ha aumentado de un 29,33% a un 72% tras la consolidación de los datos de esta semana). Todos los aislamientos notificados en la semana 01/2009 han sido virus de la gripe A y proceden de nueve redes distribuidas a lo largo del territorio sujeto a vigilancia: Andalucía (1 AH3N2), Baleares (1 A), Cantabria (1 A), Castilla La Mancha (2 AH3N2), Castilla y León (1 A), Cataluña (12 A), Madrid (3 A), Navarra (6 AH3) y País Vasco (1 AH3, 3 AH3N2). Además, se han notificado 13 aislamientos no centinela procedentes del Laboratorio del Hospital Son Dureta de Palma de Mallorca (Baleares) (7 A) y Laboratorios de Microbiología CH de Vigo y Ourense (Galicia) (6 A). A nivel global, desde el inicio de la temporada 2008-2009 se ha registrado una circulación mayoritaria de virus de la gripe A (97%), AH3 entre los subtipados (98%).

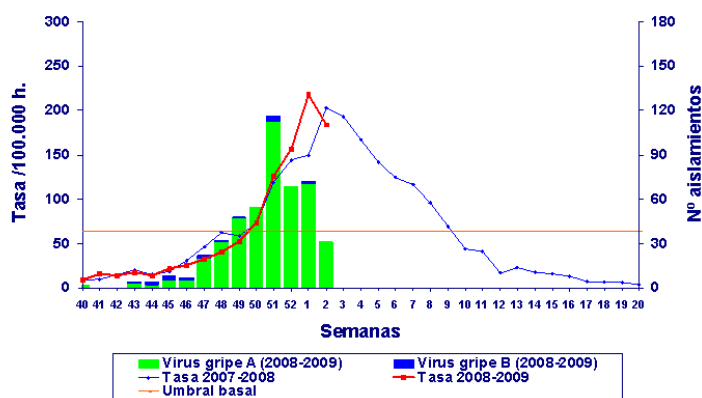
Año	Semana	Aislamientos centinela								Aislamientos no centinela								Total	VRS
		ANS	AH1	AH1N1	AH1N2	AH3	AH3N2	B	C	ANS	AH1	AH1N1	AH1N2	AH3	AH3N2	B	C		
2008	40	1	0	0	0	0	1	0	0	0	0	0	0	0	1	0	3	0	
2008	41	0	0	0	0	0	0	0	2	0	0	0	0	0	0	0	2	3	
2008	42	0	0	0	0	0	0	0	1	0	0	0	0	0	0	0	1	6	
2008	43	0	0	1	0	0	2	1	0	0	0	0	0	0	0	0	4	4	
2008	44	0	0	0	0	2	0	2	3	0	0	0	2	0	0	0	9	7	
2008	45	1	1	0	0	2	1	3	1	0	0	0	0	0	0	0	9	15	
2008	46	1	1	0	0	0	3	2	3	0	0	0	2	0	2	0	14	52	
2008	47	0	0	0	0	9	11	2	1	0	0	0	7	0	0	0	30	56	
2008	48	2	0	0	0	18	11	1	4	1	0	0	0	0	0	0	37	93	
2008	49	7	0	0	0	22	18	1	3	0	0	0	2	2	0	0	55	99	
2008	50	9	3	0	0	33	9	0	3	0	0	0	4	0	0	0	61	118	
2008	51	14	0	0	0	75	24	3	8	0	0	0	14	0	0	0	138	116	
2008	52	30	0	0	0	28	11	0	10	0	0	0	37	0	0	0	116	97	
2008	53	32	0	0	0	27	12	1	14	0	0	0	15	0	0	0	101	95	
2009	1	18	0	0	0	7	6	0	13	0	0	0	0	0	0	0	44	34	
Total		115	5	1	0	223	109	16	0	66	1	0	0	83	2	3	0	624	795

Desde la semana 40/2008, se ha notificado la caracterización genética de 42 aislamientos de virus de la gripe, 35 por el Centro Nacional de Gripe del CNM, Majadahonda y 7 por el Laboratorio del Hospital N^a Sr^a de Covadonga de Oviedo (Hospital Central de Asturias). Treinta y uno de ellos corresponden a virus AH3N2 (7 de Asturias, 4 de Baleares, 2 de Castilla La Mancha, 11 de Madrid, 1 de Murcia, 1 de Navarra, 3 del País Vasco y 2 de La Rioja), cinco a AH1N1 (2 de Aragón, 2 de Baleares y 1 del País Vasco) y cinco a virus de la gripe B (B/Malaysia/2506/04, linaje Victoria) (2 de Castilla La Mancha y 3 de Madrid). El análisis filogenético incluye a las cepas AH3N2 y AH1N1 dentro de los grupos donde se encuentra las cepas vacunales de esta temporada: A/Brisbane/10/2007(H3N2) y A/Brisbane/59/2007(H1N1). La cepa de virus de la gripe B difiere del grupo de la cepa vacunal B de esta temporada (B/Florida/4/2006, linaje Yamagata). No se ha actualizado ninguna información sobre resistencias antivirales.

Sistemas Centinela: En la semana 01/2009, se ha recibido información de vigilancia de la gripe de todas las redes integradas en el SVGE a excepción de Extremadura que hace dos semanas que no actualiza datos. En la semana 01/2009 la actividad gripal sigue en aumento en Andalucía, Aragón, Baleares, Castilla La Mancha, Comunidad Valenciana, La Rioja y Ceuta. En la Comunidad Valenciana se ha intensificado con respecto a semanas previas y esta semana de vigilancia señala por primera vez en la temporada un nivel medio de intensidad de la enfermedad; la onda epidémica de esta red se inició en la semana 53/2008 cuándo se superó el umbral basal establecido para la temporada 2008-2009. En Canarias y en redes del centro y norte del país en las que ya se había iniciado la onda epidémica (Cantabria, Madrid, Castilla y León, Asturias, Navarra, País Vasco, Cataluña), se ha observado en la semana 01/2009 una estabilización o disminución en la incidencia global de la

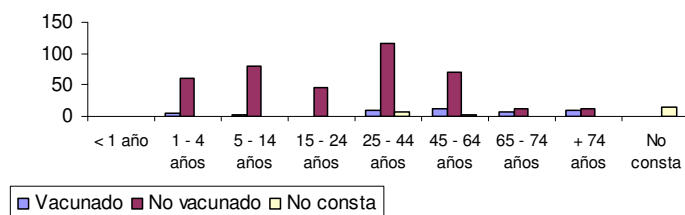
enfermedad; en Asturias y Castilla y León esta tendencia se observa desde la semana 53/2008 y en el País Vasco desde la semana 52/2008. En todas las redes del sistema se señala una intensidad media de actividad gripal a excepción de Baleares y Ceuta con un nivel bajo de intensidad pero con una tendencia creciente en la tasa de incidencia. A la hora de interpretar los resultados hay que tener en cuenta que en esta semana de vigilancia se registra un menor acceso a los servicios de atención primaria y una menor recogida de muestras. Se registra una circulación generalizada de virus de la gripe A (AH3 entre los subtipados) a lo largo del territorio sujeto a vigilancia con una difusión epidémica en Aragón, Asturias, Cataluña y Madrid, local en Andalucía, Canarias, Cantabria, Castilla La Mancha, Castilla y León, Navarra, País Vasco y La Rioja, esporádica en Baleares y Comunidad Valenciana y nula en Ceuta. La tasa global de incidencia de gripe en la semana 01/2009 disminuye a 183,69 casos por 100.000 habitantes (figura 1) por lo que se podría haber alcanzado el pico máximo de la onda epidémica en la semana 53/2008. Sin embargo, esta valoración será más precisa en la semana próxima, tras una consolidación completa de los datos de vigilancia correspondientes a las pasadas semanas del periodo de Navidad. Se señala una difusión epidémica de la enfermedad y un nivel medio de intensidad gripal. El descenso de la incidencia global observado en la semana 01/2009 se refleja en todos los grupos de edad pero es más evidente en los menores de 15 años; en el grupo de 0-4 años la incidencia disminuye desde la semana 53/2008 y en el grupo de 5-14 años desde la semana 52/2008. Además, en todas las redes del sistema, exceptuando Cantabria, Madrid y País Vasco, se observa un descenso de la enfermedad en los menores de cuatro años que hasta el momento era el grupo de edad más afectado.

Figura 1. Tasa de incidencia semanal de gripe y aislamientos virales. Temporada 2008-2009. Sistemas centinela. España.



En la figura 2 se muestran los aislamientos centinela notificados desde el inicio de la temporada (n=469) por grupo de edad y estado vacunal. Se señalan 43 aislamientos de virus de la gripe en vacunados, 4 en niños de 1-4 años, 2 en niños de 5-14 años, 1 en el grupo de 15-24 años, 9 en el grupo de 25-44 años, 11 en el grupo de 45-64 años, 7 en el grupo de 65-74 años y 9 en el grupo de más de 74 años.

Figura 2. Aislamientos de gripe centinela por estado de vacunación y grupo de edad. Temporada 2008-2009



VIGILANCIA INTERNACIONAL DE LA GRIPE

Se sigue registrando un aumento de la actividad gripal en la semana 53/2008 en la mayoría de los países de Europa central y occidental que señalan un nivel alto de intensidad de la enfermedad (Portugal e Irlanda) o medio (Alemania, Austria, Dinamarca, España, Francia, Holanda, Italia, Luxemburgo, Reino Unido, Suecia y Suiza); a excepción del Reino Unido, todos señalan una tendencia creciente en las tasas de incidencia de la enfermedad. La difusión de la enfermedad es epidémica en Dinamarca, Francia, Inglaterra, Irlanda del Norte, Portugal y Suecia, regional en Alemania, España, Gales y Holanda, local en dos países y esporádica o nula en nueve y siete países respectivamente. Se sigue recomendando la vacunación de aquéllos grupos de riesgo para la gripe ya que la actividad gripal en Europa continúa aumentando. La intensidad de la actividad gripal sigue siendo baja en la mayoría (15) de los países al este del continente. Desde el comienzo de la temporada 2008-2009, los primeros países europeos que registraron un nivel de intensidad alto fueron Portugal (51/2008) e Irlanda (52/2008). Inglaterra e Irlanda del Norte notificaron una intensidad media a partir de la semana 49/2008, España a partir de la semana 51/2008, Francia e Italia a partir de la semana 52/2008 y Alemania, Austria, Dinamarca, Holanda, Suecia y Suiza de la primera semana del 2009. El grupo de edad más afectado ha sido el grupo de 0-4 años aunque en Escocia, Irlanda y Suiza el grupo de 15-64 años también se han registrado altas tasas de incidencia en el grupo de 15-64 años; en Gales, Inglaterra, Irlanda del Norte y Portugal las mayores tasas de gripe se han señalado en los grupos de edad a partir de 15 años (15-64 y mayores de 65). En la semana 53/2008 la tasa de aislamiento viral ha disminuido a 36,1% (51,5% en la semana 52/2008); a la hora de interpretar los resultados hay que tener en cuenta que en estas semanas de vigilancia se registra un menor acceso a los servicios de atención primaria y una menor recogida de muestras. Se sigue registrando una circulación predominante del virus de la gripe A (AH3 entre los subtipados). Se han caracterizado antigénica y/o genéticamente un total de 362 virus de la gripe: 313 A/Brisbane/10/2000(H3N2), 27 A/Brisbane/59/2007(H1N1), 10 B/Malaysia/2506/2004 (linaje B/Victoria) y 12 B/Florida/4/2006 (linaje B/Yamagata). Estas cepas presentan una buena concordancia con las cepas vacunales H1N1, H3N2 y B/Yamagata incluidas en la actual vacuna para el Hemisferio Norte propuesta por la OMS. No ha habido ninguna actualización de la información sobre las resistencias antivirales desde la semana 52/2008.

http://www.eiss.org/cgi-files/bulletin_v2.cgi