







Instituto
de Salud
Carlos III

C. N. DE EPIDEMIOLOGÍA



Informe Semanal de Vigilancia 2 de febrero de 2009	ÍNDICE
	Semanas
 Informe Semanal relativo a las Enfermedades de Declaración Obligatoria, con datos provisionales.	1/2009
 Información de la enfermedad meningocócica.	4/2009
 Información de sarampión.	4/2009
 Vigilancia de la gripe en España.	3/2009

Informe Semanal relativo a las Enfermedades de Declaración Obligatoria. España.

Datos provisionales a 02/02/2009.

A) Declaración numérica semanal: Se adjunta información de la semana epidemiológica nº 1/2009 que finalizó el 10/01/2009. Se han recibido datos de 16 de las 19 Comunidades Autónomas/Territorios.

B) Incidencias epidemiológicas (semana 1/2008):

Declaración urgente con datos epidemiológicos básicos (Cólera, Fiebre amarilla, Peste, Difteria, Poliomieltis, Rabia, y Tifus exantemático): ninguna

C) Hasta la fecha (02/02/2009), y correspondientes al año 2009, los datos acumulados notificados son:

Declaración semanal con datos epidemiológicos básicos:

	Nº de casos	
	D.Individualizada*	D.Numérica
Botulismo	0	0
Legionelosis	4	10
Paludismo (importado)	0	0
Triquinosis	0	0

(*) Dos de los casos de legionelosis corresponden a turistas extranjeros y están asociados a viajes a nuestro país.

Declaración de brotes epidémicos correspondientes al año 2009: 5 brotes en Extremadura.

**SITUACIÓN GENERAL. ESTADO DE LAS ENFERMEDADES DE DECLARACIÓN OBLIGATORIA
EN LA SEMANA QUE TERMINÓ EL 10 DE ENERO DE 2009**

ENFERMEDADES	CODIGO OMS 9 REV 1975	CASOS DECLARADOS Sem. 01		ACUMULACIÓN DE CASOS		MEDIANA 2004-2008		ÍNDICE EPIDÉMICO (1)	
		2009	2008	2009	2008	Sem. 01	Acum. casos	Sem. 01	Acum. C.
Enfermedades de transmisión alimentaria									
Botulismo.....	005.1	0	0	0	0				
Cólera.....	001	0	0	0	0				
Disentería.....	004	1	1	1	1	1	1	1,00	1,00
F. tifoidea y paratifoidea....	002	0	1	0	1	1	1	0,00	0,00
Triquinosis.....	124	0	0	0	0				
Enfermedades de transmisión respiratoria									
Enfermedad Meningocócica.....	036	24	32	24	32	26	26	0,92	0,92
Gripe.....	487	45.520	41.738	45.520	41.738	33.963	33.963	1,34	1,34
Legionelosis.....	482.8	10	17	10	17				
Meningitis tuberculosa.....	013.0,320.4	1	0	1	0				
Tuberculosis respiratoria.....	011	36	47	36	47	73	73	0,49	0,49
Varicela.....	052	2.394	2.021	2.394	2.021	2.602	2.602	0,92	0,92
Enfermedades de transmisión sexual									
Infección gonocócica.....	098.0,098.1	20	19	20	19	19	19	1,05	1,05
Sífilis.....	091	10	18	10	18	18	18	0,56	0,56
Enfermedades prevenibles por inmunización									
Difteria.....	032	0	0	0	0				
Parotiditis.....	072	54	91	54	91	78	78	0,69	0,69
Poliomielitis.....	045	0	0	0	0				
Rubeola.....	056	0	1	0	1	1	1	0,00	0,00
Sarampión.....	055	0	1	0	1	1	1	0,00	0,00
Tétanos.....	037	0	0	0	0				
Tos Ferina.....	033	2	6	2	6	5	5	0,40	0,40
Hepatitis víricas									
Hepatitis A.....	070.0,070.1	14	15	14	15				
Hepatitis B.....	070.2,070.3	9	8	9	8				
Otras hepatitis víricas.....	070	3	7	3	7				
Zoonosis									
Brucelosis.....	023	0	2	0	2	4	4	0,00	0,00
Rabia.....	071	0	0	0	0				
Enfermedades importadas									
Fiebre amarilla.....	060	0	0	0	0				
Paludismo.....	084	0	2	0	2				
Peste.....	020	0	0	0	0				
Tifus exantemático.....	080	0	0	0	0				
Enfermedades declaradas sistemas especiales									
Lepra.....	030	0	0	0	0				
Rubéola congénita.....	771.0	0	0	0	0				
Sífilis congénita.....	090	0	0	0	0				
Tétanos neonatal.....	771.3	0	0	0	0				

COMENTARIO GENERAL

Durante la presente semana las siguientes rúbricas han presentado:

* Un I.E. superior o igual a 1,25:
Gripe (1,34).

* Un I.E. inferior o igual a 0,75:
F. tifoidea y paratifoidea (0,00). Tuberculosis respiratoria (0,49). Sífilis (0,56). Parotiditis (0,69). Rubeola (0,00). Sarampión (0,00).
Tos Ferina (0,40). Brucelosis (0,00).

* Las restantes rúbricas han presentado una incidencia normal

(1) Índice epidémico para una enfermedad dada es la razón entre los casos presentados en la semana correspondiente (o los casos acumulados hasta dicha semana si se trata de I.E. acumulado) y los casos que se esperan o preven (mediana del quinquenio anterior) para la misma semana. Si el valor del índice se encuentra entre 0,76 y 1,24 la incidencia se considera normal, si es menor o igual a 0,75 incidencia baja, si es mayor o igual a 1,25 incidencia alta. En enfermedades de baja incidencia este índice no es de utilidad dado que pequeñas oscilaciones en el número de casos producen grandes variaciones en dicho índice.

**ESTADO DE LAS ENFERMEDADES DE DECLARACIÓN OBLIGATORIA POR COMUNIDADES AUTONOMAS
EN LA SEMANA 01 DE 2009**

	ANDALUCIA	ARAGON	ASTURIAS	BALEARES	CANARIAS	CANTABRIA	C-MANCHA	C-LEON	CATALUÑA	C. VALENCIANA	EXTREMADURA	GALICIA	MADRID	MURCIA	NAVARRA	PAIS VASCO	RIOJA	CEUTA	MELILLA
ENFERMEDADES	Casos	Casos	Casos	Casos	Casos	Casos	Casos	Casos	Casos	Casos	Casos	Casos	Casos	Casos	Casos	Casos	Casos	Casos	Casos
Botulismo		0	0	0	0	0	0	0	0	0	0	0	0	0	0	0	0	0	0
Cólera		0	0	0	0	0	0	0	0	0	0	0	0	0	0	0	0	0	0
Disentería		0	0	0	0	0	0	0	0	0	0	0	1	0	0	0	0	0	0
F. tifoidea y paratifoidea		0	0	0	0	0	0	0	0	0	0	0	0	0	0	0	0	0	0
Triquinosis		0	0	0	0	0	0	0	0	0	0	0	0	0	0	0	0	0	0
Enfermedad Meningocócica		0	0	0	1	3	1	3	0	4	0	2	4		2	4	0	0	0
Gripe		703	3.359	283	3.809	958	4.867	4.152	767	5.274	4.773	5.730	5.809		1.537	2.890	520	89	0
Legionelosis		0	0	0	0	0	1	1	0	6	0	0	2		0	0	0	0	0
Meningitis tuberculosa		0	0	0	0	1	0	0	0	0	0	0	0		0	0	0	0	0
Tuberculosis respiratoria		2	1	0	1	2	0	2	0	10	3	0	10		3	2	0	0	0
Varicela		115	153	38	171	29	64	60	117	874	109	131	218		29	281	5	0	0
Infección gonocócica		0	2	0	3	1	0	0	0	11	0	1	2		0	0	0	0	0
Sífilis		0	0	0	1	0	0	0	0	1	0	0	5		2	1	0	0	0
Difteria		0	0	0	0	0	0	0	0	0	0	0	0		0	0	0	0	0
Parotiditis		2	2	0	5	1	1	6	0	15	1	5	12		2	2	0	0	0
Poliomielitis		0	0	0	0	0	0	0	0	0	0	0	0		0	0	0	0	0
Rubeola		0	0	0	0	0	0	0	0	0	0	0	0		0	0	0	0	0
Sarampión		0	0	0	0	0	0	0	0	0	0	0	0		0	0	0	0	0
Tétanos		0	0	0	0	0	0	0	0	0	0	0	0		0	0	0	0	0
Tos Ferina		0	0	0	0	0	0	0	0	1	0	0	1		0	0	0	0	0
Hepatitis A		1	0	0	1	0	0	2	0	5	0	0	3		0	2	0	0	0
Hepatitis B		1	0	0	0	0	0	0	0	5	0	0	3		0	0	0	0	0
Otras hepatitis víricas		0	0	0	0	0	1	0	0	0	1	0	1		0	0	0	0	0
Brucelosis		0	0	0	0	0	0	0	0	0	0	0	0		0	0	0	0	0
Rabia		0	0	0	0	0	0	0	0	0	0	0	0		0	0	0	0	0
Fiebre amarilla		0	0	0	0	0	0	0	0	0	0	0	0		0	0	0	0	0
Paludismo		0	0	0	0	0	0	0	0	0	0	0	0		0	0	0	0	0
Peste		0	0	0	0	0	0	0	0	0	0	0	0		0	0	0	0	0
Tifus exantemático		0	0	0	0	0	0	0	0	0	0	0	0		0	0	0	0	0
Lepra		0	0	0	0	0	0	0	0	0	0	0	0		0	0	0	0	0
Rubéola congénita		0	0	0	0	0	0	0	0	0	0	0	0		0	0	0	0	0
Sífilis congénita		0	0	0	0	0	0	0	0	0	0	0	0		0	0	0	0	0
Tétanos neonatal		0	0	0	0	0	0	0	0	0	0	0	0		0	0	0	0	0

Tabla 1. ENFERMEDAD MENINGOCÓCICA
Incidencia declarada y defunciones. Acumulación periodo Semana 4

CC. AA.	2009				2008			
	Casos	Tasas*	Defunciones	Letalidad (%)	Casos	Tasas*	Defunciones	Letalidad (%)
Andalucía	20	0,25	1	5,0	26	0,33	3	11,5
Aragón	0	0,00	0	-	6	0,47	1	16,7
Asturias	2	0,19	1	50,0	4	0,38	1	25,0
Baleares	2	0,19	0	0,0	3	0,29	0	0,0
Canarias	2	0,10	0	0,0	2	0,10	0	0,0
Cantabria	4	0,71	0	0,0	4	0,71	1	25,0
Castilla La Mancha	5	0,25	0	0,0	3	0,15	0	0,0
Castilla y León	6	0,24	1	16,7	4	0,16	1	25,0
Cataluña	0	0,00	0	-	16	0,22	2	12,5
C.Valenciana	11	0,22	2	18,2	11	0,23	2	18,2
Extremadura	0	0,00	0	-	1	0,09	0	0,0
Galicia	11	0,41	1	9,1	8	0,29	0	0,0
Madrid	7	0,11	0	0,0	15	0,24	2	13,3
Murcia	1	0,07	0	0,0	3	0,22	0	0,0
Navarra	5	0,82	0	0,0	6	1,00	1	16,7
P.Vasco	12	0,57	0	0,0	15	0,71	0	0,0
La Rioja	0	0,00	0	-	0	0,00	0	-
Ceuta	0	0,00	0	-	1	1,43	0	0,0
Melilla	0	0,00	0	-	0	0,00	0	-
Total nacional	88	0,20	6	6,8	128	0,29	14	10,9

* Tasas de incidencia acumulada de periodo por 100.000 habitantes.

El nº de casos acumulados totales es la suma de casos confirmados y casos probables.

Tabla 2. ENFERMEDAD MENINGOCÓCICA
Casos confirmados. Casos y defunciones debidas a serogrupo C. Acumulación Semana 4

CCAA	2009					2008				
	Total casos	Casos SG C				Total casos	Casos SG C			
	confirmados	Casos	%	Defunciones	Letalidad (%)	confirmados	Casos	%	Defunciones	Letalidad (%)
Andalucía	19	1	5,3	0	0,0	23	2	8,7	0	0,0
Aragón	0	0	-	0	-	4	1	25,0	0	0,0
Asturias	2	0	0,0	0	-	4	1	25,0	0	0,0
Baleares	0	0	-	0	-	3	0	0,0	0	-
Canarias	1	1	100,0	0	0,0	2	1	50,0	0	0,0
Cantabria	4	0	0,0	0	-	2	1	50,0	1	100,0
Castilla La Mancha	3	0	0,0	0	-	1	0	0,0	0	-
Castilla y León	5	1	20,0	0	0,0	3	1	33,3	0	0,0
Cataluña	0	0	-	0	-	12	2	16,7	1	50,0
C.Valenciana	10	3	30,0	1	33,3	10	2	20,0	1	50,0
Extremadura	0	0	-	0	-	1	0	0,0	0	-
Galicia	3	0	0,0	0	-	3	0	0,0	0	-
Madrid	7	0	0,0	0	-	11	2	18,2	0	0,0
Murcia	1	0	0,0	0	-	1	0	0,0	0	-
Navarra	5	1	20,0	0	0,0	5	0	0,0	0	-
P.Vasco	10	1	10,0	0	0,0	11	1	9,1	0	0,0
La Rioja	0	0	-	0	-	0	0	-	0	-
Ceuta	0	0	-	0	-	0	0	-	0	-
Melilla	0	0	-	0	-	0	0	-	0	-
Total nacional	70	8	11,4	1	12,5	96	14	14,6	3	21,4

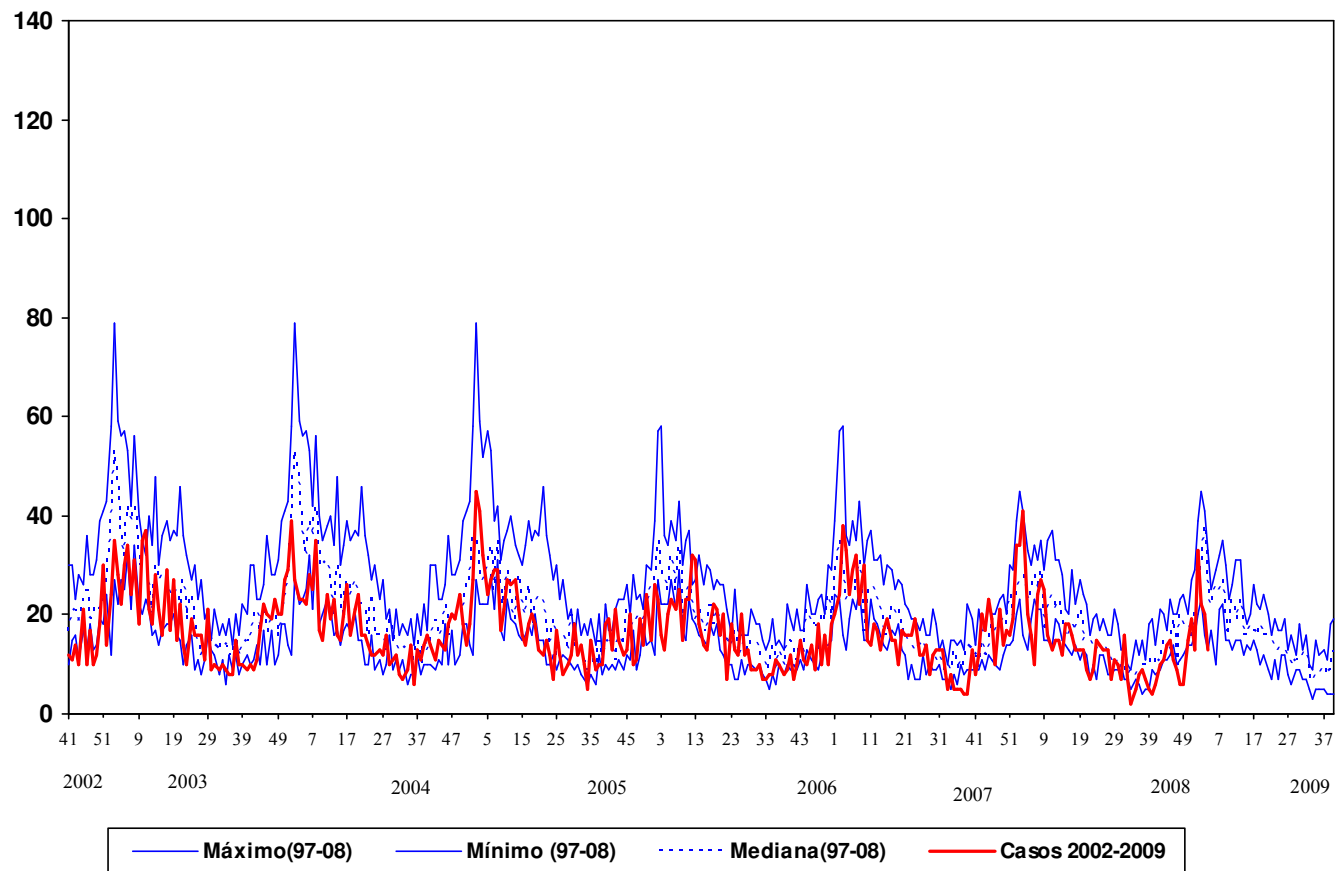
*El nº total de casos confirmados es la suma de casos por serogrupo B, serogrupo C, otros serogrupos y no grupables.

Tabla 3. ENFERMEDAD MENINGOCÓCICA
Casos confirmados. Casos y defunciones debidas a serogrupo B. Acumulación Semana 4

	2009					2008				
	Total casos	Casos SG B				Total casos	Casos SG B			
	confirmados	Casos	%	Defunciones	Letalidad (%)	confirmados	Casos	%	Defunciones	Letalidad (%)
Andalucía	19	14	73,7	1	7,1	23	21	91,3	3	14,3
Aragón	0	0	-	0	-	4	3	75,0	1	33,3
Asturias	2	2	100,0	1	50,0	4	3	75,0	1	33,3
Baleares	0	0	-	0	-	3	3	100,0	0	0,0
Canarias	1	1	100,0	0	0,0	2	1	50,0	0	0,0
Cantabria	4	3	75,0	0	0,0	2	1	50,0	0	0,0
Castilla La Mancha	3	2	66,7	0	0,0	1	1	100,0	0	0,0
Castilla y León	5	4	80,0	1	25,0	3	2	66,7	1	50,0
Cataluña	0	0	-	0	-	12	10	83,3	1	10,0
C.Valenciana	10	4	40,0	0	0,0	10	8	80,0	1	12,5
Extremadura	0	0	-	0	-	1	1	100,0	0	0,0
Galicia	3	3	100,0	0	0,0	3	3	100,0	0	0,0
Madrid	7	5	71,4	0	0,0	11	7	63,6	1	14,3
Murcia	1	1	100,0	0	0,0	1	1	100,0	0	0,0
Navarra	5	3	60,0	0	0,0	5	5	100,0	1	20,0
P.Vasco	10	6	60,0	0	0,0	11	10	90,9	0	0,0
La Rioja	0	0	-	0	-	0	0	-	0	-
Ceuta	0	0	-	0	-	0	0	-	0	-
Melilla	0	0	-	0	-	0	0	-	0	-
Total nacional	70	48	68,6	3	6,3	96	80	83,3	10	12,5

Figura 1. Vigilancia de la enfermedad meningocócica

Canal endemo-epidémico. España. Temporadas 2002/2003 a 2008/2009



Fuente: E.D.O. (Centro Nacional de Epidemiología). Act.: Semana 4 2009

CLASIFICACIÓN DE LOS CASOS SOSPECHOSOS DE SARAMPIÓN.
Casos acumulados desde 01/01/2009 hasta 02/02/2009 (semana 4)

CC.AA	Casos notificados (1)	En Investigación	Casos Confirmados				Casos descartados (5)			
	Total	Total	Compatibles (2)	Autóctonos (3)	Importados (4)	Total	Rubéola	Otros Diagnósticos (6)	Sin Diagnosticar	Total
ANDALUCIA	-	-	-	-	-	-	-	-	-	-
ARAGÓN	-	-	-	-	-	-	-	-	-	-
ASTURIAS	-	-	-	-	-	-	-	-	-	-
BALEARES	-	-	-	-	-	-	-	-	-	-
CANARIAS	-	-	-	-	-	-	-	-	-	-
CANTABRIA	-	-	-	-	-	-	-	-	-	-
CASTILLA-LA MANCHA	-	-	-	-	-	-	-	-	-	-
CASTILLA Y LEÓN	-	-	-	-	-	-	-	-	-	-
CATALUÑA	1	-	-	-	-	-	-	-	1	1
C. VALENCIANA	-	-	-	-	-	-	-	-	-	-
EXTREMADURA	-	-	-	-	-	-	-	-	-	-
GALICIA	-	-	-	-	-	-	-	-	-	-
MADRID	-	-	-	-	-	-	-	-	-	-
MURCIA	-	-	-	-	-	-	-	-	-	-
NAVARRA	-	-	-	-	-	-	-	-	-	-
PAIS VASCO	-	-	-	-	-	-	-	-	-	-
RIOJA	-	-	-	-	-	-	-	-	-	-
CEUTA	-	-	-	-	-	-	-	-	-	-
MELILLA	-	-	-	-	-	-	-	-	-	-
TOTAL	1	-	-	-	-	-	-	-	1	1

- 1: **Caso notificado sospechoso:** Todo caso que cursa con exantema máculo-papular, fiebre alta y alguno de los siguientes síntomas: tos, coriza o conjuntivitis.
2: **Caso confirmado compatible:** Caso notificado sin muestras biológicas para diagnóstico y sin vínculo epidemiológico con otro caso confirmado por laboratorio.
3: **Caso confirmado autóctono:** Caso notificado confirmado por laboratorio o caso vinculado en espacio y tiempo con un caso confirmado por laboratorio.
4: **Caso confirmado importado:** Caso notificado confirmado por laboratorio con fuente de infección fuera de España.
5: **Caso descartado:** Caso notificado con muestras de laboratorio negativas al virus del sarampión.
6: **Otros diagnósticos:** Identificación de otros virus diferentes de Rubéola:
Más información (BES 200;8:169-172)

Vigilancia de la gripe en España Semana 03/2009 (del 18 al 24 de enero de 2009)

*Sistema de Vigilancia de la Gripe en España
Red Nacional de Vigilancia Epidemiológica
Área de Vigilancia de la Salud Pública. Centro Nacional de Epidemiología*

Resultados de Laboratorio: En la semana 03/2009 ha disminuido el número de muestras centinela enviadas a los laboratorios del sistema (154) de las cuáles 67 han sido positivas para el virus de la gripe. La tasa de aislamiento viral es esta semana de 43,51% (51,22% en la semana 02/2009, 49,06% en la semana 01/2009). Todos los aislamientos centinela notificados han sido virus de la gripe A, a excepción de tres virus de la gripe B procedentes de las redes de Andalucía, Cantabria y País Vasco. Los aislamientos se distribuyen en Andalucía (11 AH3N2, 1 B), Baleares (9 A), Cantabria (1 B), Castilla La Mancha (2 A), Castilla y León (2 A), Cataluña (34 A), Comunidad Valenciana (1 A, 1 AH3N2), Navarra (2 AH3) y el País Vasco (1 AH3, 1 AH3N2, 1 B). Además, se han notificado 45 aislamientos no centinela procedentes del Laboratorio del Hospital Virgen de las Nieves de Granada (Andalucía) (15 A), Laboratorio del Hospital Son Dureta de Palma de Mallorca (Baleares) (27 A), Centro Nacional de Gripe de Valladolid (Castilla y León) (1 B) y Laboratorios de Microbiología CH de Vigo y Ourense (Galicia) (1 A, 1 C, este último procedente de una muestra no centinela de un hombre de 19 años). Desde el inicio de la temporada 2008-2009 se han notificado un total 1045 aislamientos virales procedentes de fuentes centinela (65%) y no centinela (35%). De ellos, 999 (96%) correspondían a virus de la gripe A (0,88% AH1; 0,53% AH1N1; 69,1% AH3; 29,5% AH3N2), 45 (4,3%) a virus de la gripe B y 1 (0,09%) a virus de la gripe C.

Año	Semana	Aislamientos centinela									Aislamientos no centinela							Total	VRS
		ANS	AH1	AH1N1	AH1N2	AH3	AH3N2	B	C	ANS	AH1	AH1N1	AH1N2	AH3	AH3N2	B	C		
2008	40	1	0	0	0	0	1	0	0	0	0	0	0	0	0	1	0	3	0
2008	41	0	0	0	0	0	0	0	0	2	0	0	0	0	0	0	0	2	3
2008	42	0	0	0	0	0	0	0	1	0	0	0	0	0	0	0	0	1	6
2008	43	0	0	1	0	0	2	1	0	0	0	0	0	0	0	0	0	4	4
2008	44	0	0	0	0	2	0	2	0	3	0	0	0	2	0	0	0	9	7
2008	45	1	1	0	0	2	1	3	0	1	0	0	0	0	0	0	0	9	15
2008	46	1	1	0	0	0	3	2	0	2	0	1	0	2	0	3	0	15	52
2008	47	0	0	0	0	9	11	2	0	1	0	1	0	7	0	0	0	31	56
2008	48	2	0	0	0	18	11	1	0	3	1	0	0	1	0	0	0	37	93
2008	49	7	0	0	0	22	18	1	0	3	0	0	0	2	2	0	0	55	111
2008	50	6	1	0	0	40	11	0	0	4	0	0	0	7	2	0	0	71	118
2008	51	13	0	0	0	80	25	3	0	11	0	0	0	16	2	1	0	151	136
2008	52	31	0	0	0	29	11	0	0	27	0	0	0	39	2	6	0	145	107
2008	53	31	0	0	0	29	13	3	0	35	0	0	0	25	5	6	0	147	122
2009	1	21	0	0	0	15	14	2	0	22	0	0	0	21	0	0	0	95	51
2009	2	61	1	0	0	18	21	4	0	48	0	0	0	4	0	0	0	157	60
2009	3	48	0	0	0	3	13	3	0	44	0	0	0	0	0	1	1	113	35
Total		- 223	4	1	0	267	155	27	0	207	1	2	0	126	13	18	1	1045	976

Desde la semana 40/2008, se ha notificado la caracterización genética de 85 aislamientos de virus de la gripe, 78 por el Centro Nacional de Gripe del CNM (Majadahonda, Madrid) y 7 por el Laboratorio del Hospital N^º Sr^ª de Covadonga de Oviedo (Hospital Central de Asturias). Sesenta y ocho de ellos corresponden a virus AH3N2 (7 de Asturias, 12 de Baleares, 4 de Castilla La Mancha, 30 de Madrid, 7 de Murcia, 1 de Navarra, 3 del País Vasco y 2 de La Rioja), siete a AH1N1 (4 de Aragón, 2 de Baleares y 1 del País Vasco) y diez a virus de la gripe B (B/Malaysia/2506/04, linaje Victoria) (3 de Castilla La Mancha, 2 de Extremadura y 5 de Madrid). El análisis filogenético incluye a las cepas AH3N2 y AH1N1 dentro de los grupos donde se encuentra las cepas vacunales de esta temporada: A/Brisbane/10/2007(H3N2) y A/Brisbane/59/2007(H1N1). La cepa de virus de la gripe B difiere del grupo de la cepa vacunal B de esta temporada (B/Florida/4/2006, linaje Yamagata).

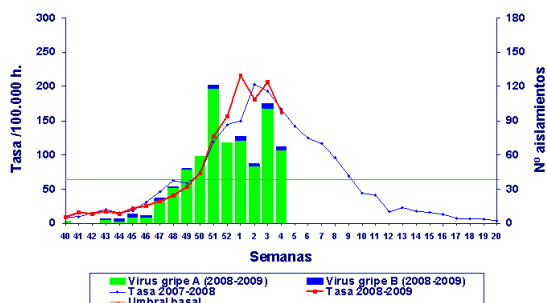
Esta semana 03/2009 el Centro Nacional de Gripe del CNM, Majadahonda ha notificado dos nuevos virus de la gripe AH1N1 pertenecientes al grupo de la cepa vacunal A/Brisbane/59/2007(H1N1) con la presencia de la mutación H275Y (resistencia a oseltamivir). Los dos aislamientos fueron notificados en la semana 02/2009 por la red de Aragón y procedían de muestras centinela de un hombre y una mujer de 52 y 53 años respectivamente con antecedentes de vacunación antigripal. Las

características de los aislamientos notificados hasta el momento que presentan resistencia a oseltamivir se resumen en la siguiente tabla:

Red	Semana/Año	Procedencia Muestra	Sexo	Edad	Estado Vacunación	Cepa
Aragón	45/2008	Centinela	Hombre	42 años	No Vacunado	Grupo A/Brisbane/59/2007(H1N1)
Aragón	48/2008	No Centinela	Mujer	7 meses	No Consta	Grupo A/Brisbane/59/2007(H1N1)
Aragón	02/2009	Centinela	Hombre	52 años	Vacunado	Grupo A/Brisbane/59/2007(H1N1)
Aragón	02/2009	Centinela	Mujer	53 años	Vacunado	Grupo A/Brisbane/59/2007(H1N1)
Baleares	46/2008	No Centinela	Hombre	12 años	No Vacunado	Grupo A/Brisbane/59/2007(H1N1)
Baleares	47/2008	No Centinela	Hombre	1 mes	No Vacunado	Grupo A/Brisbane/59/2007(H1N1)
País Vasco	43/2008	Centinela	Hombre	16 años	No Vacunado	Grupo A/Brisbane/59/2007(H1N1)

Sistemas Centinela: En la semana 03/2009, se ha recibido información de vigilancia de la gripe de todas las redes integradas en el SVGE. La actividad gripal en la semana 03/2009 sigue disminuyendo o se estabiliza en la mayoría del territorio sujeto a vigilancia. A excepción de Canarias y redes del centro y norte del país que vienen registrando un descenso en la incidencia de gripe desde la semana 52/2008 (Canarias y País Vasco) o semana 53/2008 (Madrid, Asturias, Cantabria y Navarra), las demás redes señalan una disminución en las tasas de incidencia (Andalucía, Aragón, Castilla y León, La Rioja y Ceuta) o una tendencia a la estabilización de las mismas (Castilla La Mancha, Cataluña, Extremadura) desde la semana 02/2009. Sólo dos redes del este del país, Baleares y Comunidad Valenciana, siguen registrando un aumento de la incidencia de gripe. Por segunda semana consecutiva se sigue señalando un nivel alto de intensidad de la actividad gripal en Cataluña y la Comunidad Valenciana; en el resto de las redes la intensidad gripal es media. La circulación del virus de la gripe A (AH3 entre los subtipados) sigue predominando a lo largo del territorio sujeto a vigilancia. La difusión de la enfermedad es epidémica o local en la mayoría de las redes del sistema, esporádica en Canarias, Extremadura y País Vasco y nula en Ceuta. En la semana 03/2009 se señala a nivel global una difusión epidémica de la enfermedad y una intensidad gripal media. La tasa global de incidencia de gripe en la semana 03/2009 disminuye a 161,78 casos por 100.000 habitantes (figura 1¹). Tras la consolidación de los datos de vigilancia correspondientes a las pasadas semanas del periodo de Navidad el pico máximo de la onda epidémica de la temporada 2008-2009 se alcanzó en la semana 53/2008 (del 28 de diciembre al 3 de enero de 2009) con 215,61 casos por 100.000 habitantes. Se observó un repunte en las tasas de incidencia de gripe en la semana 02/2009 (206,57 casos por 100.000 habitantes) para volver a descender en la actual semana de vigilancia. En cuanto a la distribución por grupos de edad, se siguen observando las mayores tasas de incidencia de gripe en los menores de 15 años, aunque se sugiere una tendencia a la estabilización o descenso a partir de la presente semana de vigilancia. Continúa el descenso progresivo de la enfermedad en los grupos de 15-64 años y mayores de 65 años desde la semana 53/2008 (semana en la que se alcanzó el pico máximo de la onda epidémica en estos grupos de edad con 234,16 casos por 100.000 habitantes y 95,54 casos por 100.000 habitantes respectivamente). Cabe destacar las altas tasas de incidencia de gripe observadas en esta temporada en el grupo de 15-64 años, en relación al resto de grupos de edad y en comparación con temporadas anteriores.

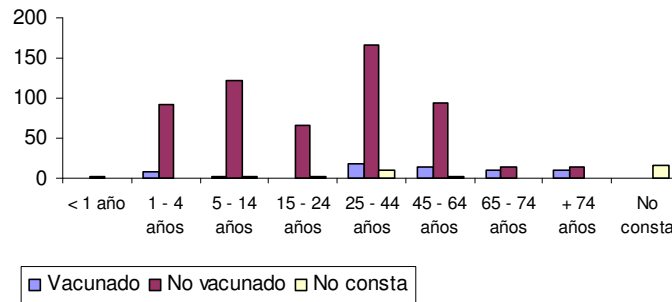
Figura 1. Tasa de incidencia semanal de gripe y aislamientos virales. Temporada 2008-2009. Sistemas centinela. España.



¹ A efectos de una comparación gráfica más fácil con las temporadas anteriores se acordó que en la presente temporada 2008-2009 no apareciera la semana 53 en los gráficos, por lo que los datos de dicha semana aparecerían como 01/2009 y así sucesivamente. En la Vigilancia Europea de la gripe que facilita el EISS se asume la misma nomenclatura porque no existe semana 53/2008.

En la figura 2 se muestran los aislamientos centinela notificados desde el inicio de la temporada (n=677) por grupo de edad y estado vacunal. Se señalan 66 aislamientos de virus de la gripe en vacunados, 8 en niños de 1-4 años, 3 en niños de 5-14 años, 1 en el grupo de 15-24 años, 18 en el grupo de 25-44 años, 15 en el grupo de 45-64 años, 10 en el grupo de 65-74 años y 11 en el grupo de más de 74 años.

Figura 2. Aislamientos de gripe centinela por estado de vacunación y grupo de edad. Temporada 2008-2009



VIGILANCIA INTERNACIONAL DE LA GRIPE

En la semana 02/2009 (semana del 11 al 17 de enero) se sigue intensificando la actividad gripal en Europa y la mayoría de los países señalan un nivel medio o alto de actividad gripal. La difusión de la enfermedad en la semana 02/2009 es epidémica en 15 países y en Irlanda del Norte, regional en Letonia e Inglaterra, local en tres países y esporádica o nula en el resto. Seis de los siete países (Eslovaquia, Estonia, Hungría, Letonia, Lituania y Serbia) en los que no se ha iniciado todavía la onda epidémica estacional son países al este y noreste de Europa; todos han registrado en la semana 02/2009 aumentos de la actividad gripal con respecto a la semana 01/2009. Se puede anticipar que la actividad gripal se seguirá difundiendo en las próximas semanas, afectando al resto de países del este de Europa. En Portugal e Inglaterra se sigue registrando una disminución de la actividad desde la semana 52/2008 y 01/2009 respectivamente. En la semana 02/2009 la tasa de aislamiento viral es de 42,3% y sigue predominando la circulación del virus de la gripe A (AH3 entre los subtipos). Se han caracterizado antigénica y/o genéticamente un total de 794 virus de la gripe: 714 A/Brisbane/10/2007(H3N2), 47 A/Brisbane/59/2007(H1N1), 22 B/Malaysia/2506/2004 (linaje B/Victoria) y 11 B/Florida/4/2006 (linaje B/Yamagata). Estos datos indican que, con excepción de los virus pertenecientes al linaje B/Victoria, las cepas circulantes presentan una buena concordancia con las cepas incluidas en la vacuna para recomendada para esta temporada. Todos los virus AH1N1 analizados fueron sensibles a zanamivir y a amantidina/rimantidina pero el 98% fueron resistentes a oseltamivir. Los virus AH3N2 analizados fueron sensibles a oseltamivir y zanamivir pero el 99% fueron resistentes a amantidina/rimantidina. Los pocos virus de la gripe B analizados fueron sensibles a oseltamivir y zanamivir (http://ecdc.europa.eu/en/Health_Topics/influenza/antivirals.aspx).

http://www.eiss.org/cgi-files/bulletin_v2.cgi