







Instituto
de Salud
Carlos III

C. N. DE EPIDEMIOLOGÍA



Informe Semanal de Vigilancia 9 de marzo de 2009	ÍNDICE
	Semanas
 Informe Semanal relativo a las Enfermedades de Declaración Obligatoria, con datos provisionales.	6/2009
 Información de la enfermedad meningocócica.	9/2009
 Información de sarampión.	9/2009
 Vigilancia de la gripe en España.	8/2009

Informe Semanal relativo a las Enfermedades de Declaración Obligatoria. España.

Datos provisionales a 09/03/2009.

A) Declaración numérica semanal: Se adjunta información de la semana epidemiológica nº 6/2009 que finalizó el 14/02/2009. Se han recibido datos de 18 de las 19 Comunidades Autónomas/Territorios.

B) Incidencias epidemiológicas (semana 6/2008):

Declaración urgente con datos epidemiológicos básicos (Cólera, Fiebre amarilla, Peste, Difteria, Poliomieltis, Rabia, y Tifus exantemático): ninguna

C) Hasta la fecha (09/03/2009), y correspondientes al año 2009, los datos acumulados notificados son:

Declaración semanal con datos epidemiológicos básicos:

	Nº de casos	
	D.Individualizada*	D.Numérica
Botulismo	3	2
Legionelosis	42	71
Paludismo (importado)	11	21
Triquinosis	0	0

(*) Tres de los casos de legionelosis corresponden a turistas extranjeros y están asociados a viajes a nuestro país.

Declaración de brotes epidémicos correspondientes al año 2009: 2 brotes en Baleares, 7 en Extremadura y 1 en la Rioja.

**SITUACIÓN GENERAL. ESTADO DE LAS ENFERMEDADES DE DECLARACIÓN OBLIGATORIA
EN LA SEMANA QUE TERMINÓ EL 14 DE FEBRERO DE 2009**

ENFERMEDADES	CODIGO OMS 9 REV 1975	CASOS DECLARADOS Sem. 06		ACUMULACIÓN DE CASOS		MEDIANA 2004-2008		ÍNDICE EPIDÉMICO (1)	
		2009	2008	2009	2008	Sem. 06	Acum. casos	Sem. 06	Acum. C.
Enfermedades de transmisión alimentaria									
Botulismo.....	005.1	0	0	2	0				
Cólera.....	001	0	0	0	0				
Disentería.....	004	1	6	8	12	1	12	1,00	0,67
F. tifoidea y paratifoidea....	002	0	0	3	8	2	10	0,00	0,30
Triquinosis.....	124	0	4	0	34				
Enfermedades de transmisión respiratoria									
Enfermedad Meningocócica.....	036	22	12	169	162	26	162	0,85	1,04
Gripe.....	487	14.509	33.299	214.367	272.772	33.299	272.772	0,44	0,79
Legionelosis.....	482.8	6	14	71	96				
Meningitis tuberculosa.....	013.0,320.4	1	0	9	4				
Tuberculosis respiratoria.....	011	80	118	539	644	123	688	0,65	0,78
Varicela.....	052	2.568	2.145	14.267	12.673	3.455	17.384	0,74	0,82
Enfermedades de transmisión sexual									
Infección gonocócica.....	098.0,098.1	34	41	194	200	29	121	1,17	1,60
Sífilis.....	091	48	33	242	230	33	197	1,45	1,23
Enfermedades prevenibles por inmunización									
Difteria.....	032	0	0	0	0				
Parotiditis.....	072	33	103	298	671	103	644	0,32	0,46
Poliomielitis.....	045	0	0	0	0				
Rubeola.....	056	0	0	3	2	0	11		0,27
Sarampión.....	055	1	2	2	6	2	6	0,50	0,33
Tétanos.....	037	0	0	0	2				
Tos Ferina.....	033	4	4	48	34	6	34	0,67	1,41
Hepatitis víricas									
Hepatitis A.....	070.0,070.1	63	28	322	158				
Hepatitis B.....	070.2,070.3	12	32	87	115				
Otras hepatitis víricas.....	070	7	23	47	89				
Zoonosis									
Brucelosis.....	023	2	8	10	24	9	28	0,22	0,36
Rabia.....	071	0	0	0	0				
Enfermedades importadas									
Fiebre amarilla.....	060	0	0	0	0				
Paludismo.....	084	6	4	21	26				
Peste.....	020	0	0	0	0				
Tifus exantemático.....	080	0	0	0	0				
Enfermedades declaradas sistemas especiales									
Lepra.....	030	0	0	1	1				
Rubéola congénita.....	771.0	0	0	0	0				
Sífilis congénita.....	090	1	0	4	2				
Tétanos neonatal.....	771.3	0	0	0	0				

COMENTARIO GENERAL

Durante la presente semana las siguientes rúbricas han presentado:

* Un I.E. superior o igual a 1,25:
Sífilis (1,45).

* Un I.E. inferior o igual a 0,75:
F. tifoidea y paratifoidea (0,00). Gripe (0,44). Tuberculosis respiratoria (0,65). Varicela (0,74). Parotiditis (0,32). Sarampión (0,50).
Tos Ferina (0,67). Brucelosis (0,22).

* Las restantes rúbricas han presentado una incidencia normal
Hay que destacar 6 caso(s) de paludismo importado(s)

(1) Índice epidémico para una enfermedad dada es la razón entre los casos presentados en la semana correspondiente (o los casos acumulados hasta dicha semana si se trata de I.E. acumulado) y los casos que se esperan o preven (mediana del quinquenio anterior) para la misma semana. Si el valor del índice se encuentra entre 0,76 y 1,24 la incidencia se considera normal, si es menor o igual a 0,75 incidencia baja, si es mayor o igual a 1,25 incidencia alta. En enfermedades de baja incidencia este índice no es de utilidad dado que pequeñas oscilaciones en el número de casos producen grandes variaciones en dicho índice.

Tabla 1. ENFERMEDAD MENINGOCÓCICA
Incidencia declarada y defunciones. Acumulación periodo Semana 9

CC. AA.	2009				2008			
	Casos	Tasas*	Defunciones	Letalidad (%)	Casos	Tasas*	Defunciones	Letalidad (%)
Andalucía	42	0,53	3	7,1	42	0,53	4	9,5
Aragón	0	0,00	0	-	10	0,79	1	10,0
Asturias	4	0,38	1	25,0	9	0,86	2	22,2
Baleares	8	0,76	1	12,5	4	0,39	0	0,0
Canarias	12	0,59	0	0,0	4	0,20	0	0,0
Cantabria	6	1,06	0	0,0	5	0,89	1	20,0
Castilla La Mancha	15	0,76	0	0,0	7	0,36	1	14,3
Castilla y León	11	0,45	2	18,2	10	0,41	3	30,0
Cataluña	0	0,00	0	-	38	0,53	6	15,8
C.Valenciana	19	0,39	3	15,8	20	0,42	3	15,0
Extremadura	0	0,00	0	-	2	0,19	0	0,0
Galicia	23	0,85	1	4,3	19	0,70	0	0,0
Madrid	19	0,30	0	0,0	23	0,37	2	8,7
Murcia	4	0,28	0	0,0	3	0,22	0	0,0
Navarra	8	1,31	0	0,0	9	1,49	1	11,1
P.Vasco	27	1,28	0	0,0	24	1,14	0	0,0
La Rioja	0	0,00	0	-	0	0,00	0	-
Ceuta	0	0,00	0	-	1	1,43	0	0,0
Melilla	0	0,00	0	-	0	0,00	0	-
Total nacional	198	0,44	11	5,6	230	0,51	24	10,4

* Tasas de incidencia acumulada de periodo por 100.000 habitantes.

El nº de casos acumulados totales es la suma de casos confirmados y casos probables.

Tabla 2. ENFERMEDAD MENINGOCÓCICA
Casos confirmados. Casos y defunciones debidas a serogrupo C. Acumulación Semana 9

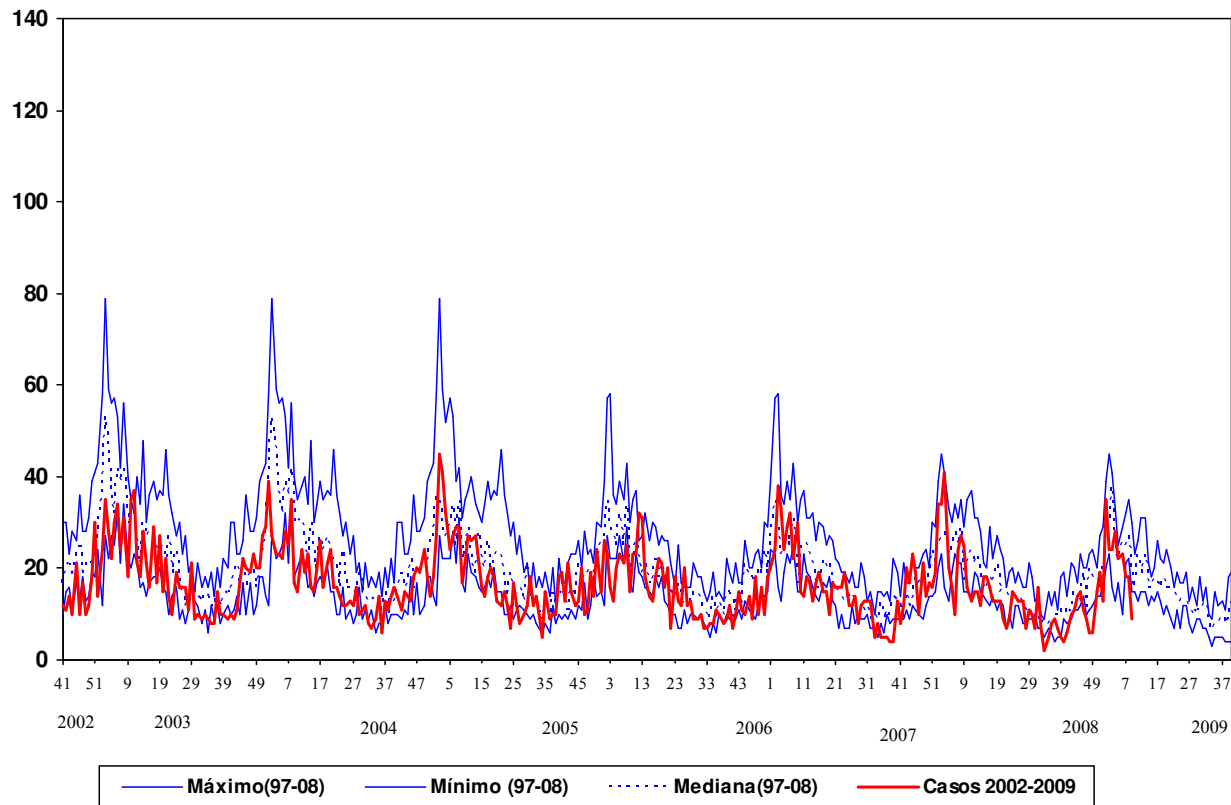
CCAA	2009					2008				
	Total casos	Casos SG C				Total casos	Casos SG C			
	confirmados	Casos	%	Defunciones	Letalidad (%)	confirmados	Casos	%	Defunciones	Letalidad (%)
Andalucía	38	7	18,4	0	0,0	37	2	5,4	0	0,0
Aragón	0	0	-	0	-	7	1	14,3	0	0,0
Asturias	4	0	0,0	0	-	8	1	12,5	0	0,0
Baleares	4	0	0,0	0	-	4	0	0,0	0	-
Canarias	11	4	36,4	0	0,0	4	2	50,0	0	0,0
Cantabria	6	1	16,7	0	0,0	3	1	33,3	1	100,0
Castilla La Mancha	7	1	14,3	0	0,0	4	0	0,0	0	-
Castilla y León	7	1	14,3	0	0,0	8	2	25,0	0	0,0
Cataluña	0	0	-	0	-	32	5	15,6	2	40,0
C.Valenciana	14	3	21,4	1	33,3	18	4	22,2	2	50,0
Extremadura	0	0	-	0	-	1	0	0,0	0	-
Galicia	9	0	0,0	0	-	12	1	8,3	0	0,0
Madrid	16	1	6,3	0	0,0	18	2	11,1	0	0,0
Murcia	3	0	0,0	0	-	1	0	0,0	0	-
Navarra	7	1	14,3	0	0,0	8	1	12,5	0	0,0
P.Vasco	19	1	5,3	0	0,0	18	2	11,1	0	0,0
La Rioja	0	0	-	0	-	0	0	-	0	-
Ceuta	0	0	-	0	-	0	0	-	0	-
Melilla	0	0	-	0	-	0	0	-	0	-
Total nacional	145	20	13,8	1	5,0	183	24	13,1	5	20,8

*El nº total de casos confirmados es la suma de casos por serogrupo B, serogrupo C, otros serogrupos y no grupables.

Tabla 3. ENFERMEDAD MENINGOCÓCICA
Casos confirmados. Casos y defunciones debidas a serogrupo B. Acumulación Semana 9

	2009					2008				
	Total casos	Casos SG B				Total casos	Casos SG B			
	confirmados	Casos	%	Defunciones	Letalidad (%)	confirmados	Casos	%	Defunciones	Letalidad (%)
Andalucía	38	24	63,2	2	8,3	37	36	97,3	4	11,1
Aragón	0	0	-	0	-	7	5	71,4	1	20,0
Asturias	4	4	100,0	1	25,0	8	7	87,5	2	28,6
Baleares	4	3	75,0	1	33,3	4	3	75,0	0	0,0
Canarias	11	3	27,3	0	0,0	4	1	25,0	0	0,0
Cantabria	6	4	66,7	0	0,0	3	2	66,7	0	0,0
Castilla La Mancha	7	5	71,4	0	0,0	4	4	100,0	1	25,0
Castilla y León	7	6	85,7	2	33,3	8	6	75,0	2	33,3
Cataluña	0	0	-	0	-	32	26	81,3	4	15,4
C.Valenciana	14	5	35,7	0	0,0	18	13	72,2	1	7,7
Extremadura	0	0	-	0	-	1	1	100,0	0	0,0
Galicia	9	9	100,0	1	11,1	12	10	83,3	0	0,0
Madrid	16	11	68,8	0	0,0	18	14	77,8	1	7,1
Murcia	3	3	100,0	0	0,0	1	1	100,0	0	0,0
Navarra	7	5	71,4	0	0,0	8	7	87,5	1	14,3
P.Vasco	19	13	68,4	0	0,0	18	16	88,9	0	0,0
La Rioja	0	0	-	0	-	0	0	-	0	-
Ceuta	0	0	-	0	-	0	0	-	0	-
Melilla	0	0	-	0	-	0	0	-	0	-
Total nacional	145	95	65,5	7	7,4	183	152	83,1	17	11,2

Figura 1. Vigilancia de la enfermedad meningocócica
Canal endemo-epidémico. España. Temporadas 2002/2003 a 2008/2009



Fuente: E.D.O. (Centro Nacional de Epidemiología). Act.: Semana 9 2009

CLASIFICACIÓN DE LOS CASOS SOSPECHOSOS DE SARAMPIÓN.
Casos acumulados desde 01/01/2009 hasta 09/03/2009 (semana 9)

CC.AA	Casos notificados (1)	En Investigación	Casos Confirmados				Casos descartados (5)			
	Total	Total	Compatibles (2)	Autóctonos (3)	Importados (4)	Total	Rubéola	Otros Diagnósticos (6)	Sin Diagnosticar	Total
ANDALUCIA	2	2	-	-	-	-	-	-	-	-
ARAGÓN	-	-	-	-	-	-	-	-	-	-
ASTURIAS	-	-	-	-	-	-	-	-	-	-
BALEARES	1	-	-	-	-	-	-	1	-	1
CANARIAS	1	-	-	-	-	-	-	-	1	1
CANTABRIA	-	-	-	-	-	-	-	-	-	-
CASTILLA-LA MANCHA	1	1	-	-	-	-	-	-	-	-
CASTILLA Y LEÓN	-	-	-	-	-	-	-	-	-	-
CATALUÑA	5	-	-	1	-	1	-	-	4	4
C. VALENCIANA	-	-	-	-	-	-	-	-	-	-
EXTREMADURA	-	-	-	-	-	-	-	-	-	-
GALICIA	-	-	-	-	-	-	-	-	-	-
MADRID	2	1	-	-	1	1	-	-	-	-
MURCIA	-	-	-	-	-	-	-	-	-	-
NAVARRA	-	-	-	-	-	-	-	-	-	-
PAIS VASCO	2	-	-	-	-	-	-	-	2	2
RIOJA	-	-	-	-	-	-	-	-	-	-
CEUTA	-	-	-	-	-	-	-	-	-	-
MELILLA	-	-	-	-	-	-	-	-	-	-
TOTAL	14	4	-	1	1	2	-	1	7	8

- 1: **Caso notificado sospechoso:** Todo caso que cursa con exantema máculo-papular, fiebre alta y alguno de los siguientes síntomas: tos, coriza o conjuntivitis.
2: **Caso confirmado compatible:** Caso notificado sin muestras biológicas para diagnóstico y sin vínculo epidemiológico con otro caso confirmado por laboratorio.
3: **Caso confirmado autóctono:** Caso notificado confirmado por laboratorio o caso vinculado en espacio y tiempo con un caso confirmado por laboratorio.
4: **Caso confirmado importado:** Caso notificado confirmado por laboratorio con fuente de infección fuera de España.
5: **Caso descartado:** Caso notificado con muestras de laboratorio negativas al virus del sarampión.
6: **Otros diagnósticos:** Identificación de otros virus diferentes de Rubéola: Posible reacción alérgica,
Más información (BES 200;8:169-172)

Vigilancia de la gripe en España Semana 08/2009 (del 22 al 28 de febrero de 2009)

*Sistema de Vigilancia de la Gripe en España
Red Nacional de Vigilancia Epidemiológica
Área de Vigilancia de la Salud Pública. Centro Nacional de Epidemiología*

Resultados de Laboratorio: En la semana 08/2009 se han enviado a los laboratorios del sistema 82 muestras centinela de las que 40 han sido positivas para el virus de la gripe. La tasa de detección viral esta semana es del 48,8% (45,57% en la semana 07/2009 y 39,58% en la semana 06/2009). Las 40 detecciones virales centinela se distribuyen en Andalucía (1AH3N2, 2B), Asturias (1B), Baleares (5B), Cantabria (1B), Cataluña (5A, 24B) y Madrid (1B). Además, se han notificado 18 detecciones virales no centinela procedentes del Laboratorio del Hospital Virgen de las Nieves de Granada (Andalucía) (1B), Laboratorio del Hospital Son Dureta de Palma de Mallorca (Baleares) (8B), Laboratorio del Hospital Clínico de Valladolid (Castilla y León) (1B), Laboratorios de Microbiología CH de Vigo y Ourense (Galicia) (2B) y del Laboratorio del Hospital Virgen de la Arrixaca (Murcia) (2A, 4B). Por segunda semana consecutiva se observa un predominio en la circulación del virus de la gripe B con un 86,2% de las detecciones totales en la semana 08/2009 (53,6% en la semana 07/2009). Desde la semana 40/2008 se ha notificado un total de 1522 detecciones virales procedentes de fuentes centinela (62%) y no centinela (38%); 1325 (87%) correspondían a virus de la gripe A (0,69% AH1; 1,11% AH1N1; 38,45% AH3; 59,75% AH3N2), 196 (13%) a virus de la gripe B y 1 (0,07%) a virus de la gripe C.

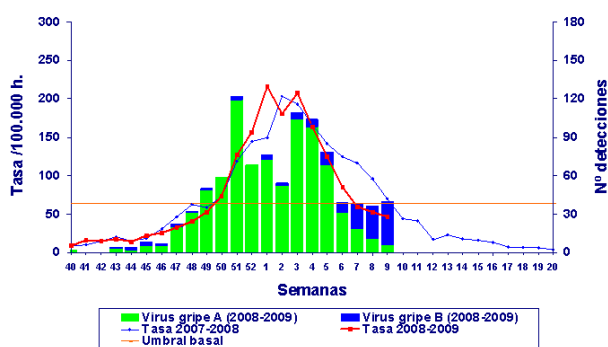
Año	Semana	Detecciones centinela									Detecciones no centinela								Total	VRS
		ANS	AH1	AH1N1	AH1N2	AH3	AH3N2	B	C	ANS	AH1	AH1N1	AH1N2	AH3	AH3N2	B	C			
2008	40-50	18	2	1	0	82	72	12	0	23	1	2	0	9	12	6	0	240	464	
2008	51	14	0	0	0	67	38	3	0	11	0	0	0	9	4	1	0	147	136	
2008	52	30	0	0	0	22	16	0	0	38	0	0	0	6	10	7	0	129	119	
2008	53	24	0	0	0	25	24	3	0	33	0	0	0	3	12	6	0	130	138	
2009	1	16	0	0	0	14	22	2	0	17	0	0	0	3	9	0	0	83	59	
2009	2	50	2	1	0	18	33	5	0	19	0	0	0	0	36	2	0	166	65	
2009	3	57	0	0	0	7	34	6	0	57	0	1	0	1	31	3	1	198	72	
2009	4	30	0	2	0	9	27	10	0	48	0	0	0	2	16	7	0	151	63	
2009	5	16	0	0	0	1	14	8	0	43	0	0	0	0	11	8	0	101	49	
2009	6	16	0	0	0	0	3	19	0	11	0	0	0	0	6	8	0	63	46	
2009	7	9	0	1	0	0	1	25	0	15	0	0	0	0	0	5	0	56	28	
2009	8	5	0	0	0	0	1	34	0	2	0	0	0	0	0	16	0	58	29	
Total		285	4	5	0	245	285	127	0	317	1	3	0	33	147	69	1	1522	1268	

Desde la semana 40/2008, se ha notificado la caracterización genética de 247 detecciones de virus de la gripe, 221 por el Centro Nacional de Gripe del CNM (Majadahonda, Madrid) y 26 por el Laboratorio del Hospital N^o Sr^a de Covadonga de Oviedo (Hospital Central de Asturias). Ciento noventa y seis corresponden a virus AH3N2 (14 de Andalucía, 1 de Aragón, 26 de Asturias, 31 de Baleares, 1 de Canarias, 5 de Castilla La Mancha, 1 de Castilla y León, 6 de Extremadura, 38 de Madrid, 26 de Murcia, 40 de Navarra, 3 del País Vasco y 3 de La Rioja), 13 a AH1N1 (4 de Aragón, 4 de Baleares, 1 de Navarra y 4 del País Vasco) y 37 a virus de la gripe B (linaje Victoria) (6 de Andalucía, 2 de Aragón, 3 de Baleares, 4 de Castilla La Mancha, 1 de Extremadura, 16 de Madrid, 1 de Murcia, 1 de País Vasco y 3 de Navarra). El análisis filogenético incluye a las cepas AH3N2 y AH1N1 dentro de los grupos en los que se encuentran las cepas vacunales de esta temporada: A/Brisbane/10/2007(H3N2) y A/Brisbane/59/2007(H1N1). Aunque todas las cepas de virus de la gripe B caracterizadas hasta el momento pertenecen al linaje Victoria, se observa la co-circulación de dos grupos. Uno de ellos está formado por 10 cepas semejantes a la cepa B/Malaysia/2506/04. El segundo grupo está formado por 27 cepas semejantes a la cepa B/Brisbane/60/08, cepa vacunal de la próxima temporada 2009-2010. Todas las cepas de virus de la gripe B difieren del grupo de la cepa vacunal B de esta temporada (B/Florida/4/2006, linaje Yamagata). En la semana 08/2009 no se ha actualizado información sobre resistencias antivirales.

Sistemas Centinela: En la semana 08/2009 se ha recibido información de vigilancia de la gripe de todas las redes integradas en el SVGE. Las tasas de incidencia continúan disminuyendo en todo el

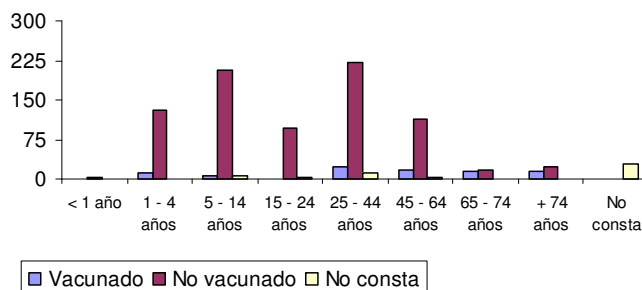
territorio sujeto a vigilancia a excepción de Extremadura que registra esta semana un repunte de la actividad gripal. En la semana 08/2009 la mayoría de las redes centinela señalan una intensidad gripal baja; en Baleares, Cataluña y Extremadura el nivel de intensidad gripal es medio. Aunque la difusión de la enfermedad es esporádica o nula en gran parte del territorio sujeto a vigilancia, sólo Baleares y Cataluña señalan una difusión local de la enfermedad, persiste la circulación del virus de la gripe B por lo que sigue siendo importante la vigilancia de la enfermedad hasta el fin de la temporada. En la semana 08/2009 se señala a nivel global una difusión esporádica de la enfermedad y un nivel bajo de intensidad de la actividad gripal. La tasa global de incidencia de gripe sigue disminuyendo progresivamente y en la semana 08/2009 es de 46,49 casos por 100.000 habitantes (figura 1¹). Esta disminución de la enfermedad se observa en todos los grupos de edad a excepción del grupo de 5-14 años en los que se observa, desde la semana 06/2009, una fluctuación en sus tasas de incidencia gripal que coincide con el predominio generalizado de la circulación del virus de la gripe B.

Figura 1. Tasa de incidencia semanal de gripe y aislamientos virales. Temporada 2008-2009. Sistemas centinela. España.



En la figura 2 se muestran las detecciones virales centinela notificados desde el inicio de la temporada (n=951) por grupo de edad y estado vacunal. Se señalan 85 detecciones de virus de la gripe en vacunados, 10 en niños de 1-4 años, 6 en niños de 5-14 años, 1 en el grupo de 15-24 años, 22 en el grupo de 25-44 años, 18 en el grupo de 45-64 años, 15 en el grupo de 65-74 años y 13 en el grupo de más de 74 años.

Figura 2. Aislamientos de gripe centinela por estado de vacunación y grupo de edad. Temporada 2008-2009



¹ A efectos de una comparación gráfica más fácil con las temporadas anteriores se acordó que en la presente temporada 2008-2009 no apareciera la semana 53 en los gráficos, por lo que los datos de dicha semana aparecerían como 01/2009 y así sucesivamente. En la Vigilancia Europea de la gripe que facilita el EISS se asume la misma nomenclatura porque no existe semana 53/2008.

VIGILANCIA INTERNACIONAL DE LA GRIPE

La actividad gripal en la semana 07/2009 (del 15 al 21 de febrero) sigue aumentando en Europa central y oriental con un patrón general de difusión de la enfermedad oeste-este. En Europa occidental se sigue registrando una disminución de la enfermedad con valores de incidencia gripal por debajo del umbral basal establecido para la presente temporada en Irlanda, Portugal y Reino Unido. En general se señala un aumento de la actividad gripal en Rusia. El nivel de intensidad gripal es alto en Eslovaquia, medio en 20 países y bajo en los 12 restantes. La difusión de la enfermedad es epidémica en nueve países, regional en otros nueve, local en seis y esporádica o nula en los diez que restan. La tasa de detección viral en la semana 07/2009 es del 26% y ya son 13 los países que señalan un predominio en la circulación del virus de la gripe B que en general co-circula con el virus AH3. Desde el inicio de la temporada 2008-2009 ha predominado la circulación del subtipo viral AH3N2 aunque la proporción semanal de detecciones de virus de la gripe B sigue aumentando así como el número de países que lo señalan como dominante o co-dominante. A excepción de los virus B pertenecientes al linaje Victoria (7,1%), el resto de cepas circulantes se asemejan a las cepas vacunales. Los datos sobre resistencias antivirales proceden de doce países europeos y el 98% de los virus AH1N1 analizados fueron resistentes a oseltamivir pero todos fueron sensibles a zanamivir y amantidina/rimantidina (http://ecdc.europa.eu/en/Health_topics/influenza/Archive_season/Archive_season_091802.aspx).

http://www.eiss.org/cgi-files/bulletin_v2.cgi