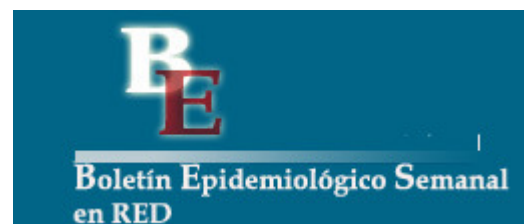








Instituto
de Salud
Carlos III

C. N. DE EPIDEMIOLOGÍA



Informe Semanal de Vigilancia 16 de marzo de 2009	ÍNDICE
	Semanas
 Informe Semanal relativo a las Enfermedades de Declaración Obligatoria, con datos provisionales.	7/2009
 Información de la enfermedad meningocócica.	10/2009
 Información de sarampión.	10/2009
 Vigilancia de la gripe en España.	9/2009

Informe Semanal relativo a las Enfermedades de Declaración Obligatoria. España.

Datos provisionales a 16/03/2009.

A) Declaración numérica semanal: Se adjunta información de la semana epidemiológica nº 7/2009 que finalizó el 21/02/2009. Se han recibido datos de 16 de las 19 Comunidades Autónomas/Territorios.

B) Incidencias epidemiológicas (semana 7/2008):

Declaración urgente con datos epidemiológicos básicos (Cólera, Fiebre amarilla, Peste, Difteria, Poliomieltis, Rabia, y Tifus exantemático): ninguna

C) Hasta la fecha (16/03/2009), y correspondientes al año 2009, los datos acumulados notificados son:

Declaración semanal con datos epidemiológicos básicos:

	Nº de casos	
	D. Individualizada*	D. Numérica
Botulismo	3	4
Legionelosis	42	78
Paludismo (importado)	11	21
Triquinosis	0	0

(*) Tres de los casos de legionelosis corresponden a turistas extranjeros y están asociados a viajes a nuestro país.

Declaración de brotes epidémicos correspondientes al año 2009:

Comunidades Autónomas	Nº de brotes
ANDALUCIA	
ARAGÓN	
ASTURIAS	
BALEARES	2
CANARIAS	1
CANTABRIA	
CASTILLA-LA MANCHA	
CASTILLA Y LEÓN	
CATALUÑA	
C. VALENCIANA	
EXTREMADURA	7
GALICIA	
MADRID	1
MURCIA	
NAVARRA	
PAÍS VASCO	
LA RIOJA	1
CEUTA	
MELILLA	
TOTAL	12

**SITUACIÓN GENERAL. ESTADO DE LAS ENFERMEDADES DE DECLARACIÓN OBLIGATORIA
EN LA SEMANA QUE TERMINÓ EL 21 DE FEBRERO DE 2009**

ENFERMEDADES	CODIGO OMS 9 REV 1975	CASOS DECLARADOS Sem. 07		ACUMULACIÓN DE CASOS		MEDIANA 2004-2008		ÍNDICE EPIDÉMICO (1)	
		2009	2008	2009	2008	Sem. 07	Acum. casos	Sem. 07	Acum. C.
Enfermedades de transmisión alimentaria									
Botulismo.....	005.1	2	0	4	0				
Cólera.....	001	0	0	0	0				
Disentería.....	004	0	5	8	17	3	15	0,00	0,53
F. tifoidea y paratifoidea....	002	0	3	3	11	1	11	0,00	0,27
Triquinosis.....	124	1	0	1	34				
Enfermedades de transmisión respiratoria									
Enfermedad Meningocócica.....	036	16	19	186	181	26	187	0,62	0,99
Gripe.....	487	10.060	32.499	224.616	305.092	32.499	305.092	0,31	0,74
Legionelosis.....	482.8	6	4	78	101				
Meningitis tuberculosa.....	013.0,320.4	0	3	9	7				
Tuberculosis respiratoria.....	011	80	118	629	773	130	820	0,62	0,77
Varicela.....	052	2.765	2.612	17.158	15.335	3.890	21.274	0,71	0,81
Enfermedades de transmisión sexual									
Infección gonocócica.....	098.0,098.1	27	40	228	241	24	159	1,13	1,43
Sífilis.....	091	40	54	301	282	27	223	1,48	1,35
Enfermedades prevenibles por inmunización									
Difteria.....	032	0	0	0	0				
Parotiditis.....	072	38	123	340	799	123	790	0,31	0,43
Poliomielitis.....	045	0	0	0	0				
Rubeola.....	056	1	0	4	2	3	11	0,33	0,36
Sarampión.....	055	0	3	2	9	3	9	0,00	0,22
Tétanos.....	037	0	1	0	3				
Tos Ferina.....	033	5	6	53	40	6	40	0,83	1,33
Hepatitis víricas									
Hepatitis A.....	070.0,070.1	54	31	385	188				
Hepatitis B.....	070.2,070.3	17	16	106	131				
Otras hepatitis víricas.....	070	10	12	60	100				
Zoonosis									
Brucelosis.....	023	0	3	10	27	7	35	0,00	0,29
Rabia.....	071	0	0	0	0				
Enfermedades importadas									
Fiebre amarilla.....	060	0	0	0	0				
Paludismo.....	084	0	9	21	35				
Peste.....	020	0	0	0	0				
Tifus exantemático.....	080	0	0	0	0				
Enfermedades declaradas sistemas especiales									
Lepra.....	030	0	0	1	1				
Rubéola congénita.....	771.0	0	0	0	0				
Sífilis congénita.....	090	0	0	4	2				
Tétanos neonatal.....	771.3	0	0	0	0				

COMENTARIO GENERAL

Durante la presente semana las siguientes rúbricas han presentado:

* Un I.E. superior o igual a 1,25:
Sífilis (1,48).

* Un I.E. inferior o igual a 0,75:
Disentería (0,00). F. tifoidea y paratifoidea (0,00). Enfermedad Meningocócica (0,62). Gripe (0,31). Tuberculosis respiratoria (0,62).
Varicela (0,71). Parotiditis (0,31). Rubeola (0,33). Sarampión (0,00). Brucelosis (0,00).

* Las restantes rúbricas han presentado una incidencia normal

(1) Índice epidémico para una enfermedad dada es la razón entre los casos presentados en la semana correspondiente (o los casos acumulados hasta dicha semana si se trata de I.E. acumulado) y los casos que se esperan o preven (mediana del quinquenio anterior) para la misma semana. Si el valor del índice se encuentra entre 0,76 y 1,24 la incidencia se considera normal, si es menor o igual a 0,75 incidencia baja, si es mayor o igual a 1,25 incidencia alta. En enfermedades de baja incidencia este índice no es de utilidad dado que pequeñas oscilaciones en el número de casos producen grandes variaciones en dicho índice.

Tabla 1. ENFERMEDAD MENINGOCÓCICA
Incidencia declarada y defunciones. Acumulación periodo Semana 10

CC. AA.	2009				2008			
	Casos	Tasas*	Defunciones	Letalidad (%)	Casos	Tasas*	Defunciones	Letalidad (%)
Andalucía	42	0,53	3	7,1	47	0,59	6	12,8
Aragón	0	0,00	0	-	11	0,87	1	9,1
Asturias	4	0,38	1	25,0	11	1,05	2	18,2
Baleares	8	0,76	1	12,5	4	0,39	0	0,0
Canarias	12	0,59	0	0,0	4	0,20	0	0,0
Cantabria	6	1,06	0	0,0	5	0,89	1	20,0
Castilla La Mancha	16	0,81	1	6,3	9	0,46	1	11,1
Castilla y León	10	0,41	2	20,0	12	0,49	3	25,0
Cataluña	0	0,00	0	-	43	0,60	6	14,0
C.Valenciana	21	0,43	3	14,3	24	0,50	3	12,5
Extremadura	2	0,19	1	50,0	3	0,28	0	0,0
Galicia	23	0,85	1	4,3	22	0,81	0	0,0
Madrid	20	0,32	1	5,0	24	0,39	2	8,3
Murcia	4	0,28	0	0,0	3	0,22	0	0,0
Navarra	8	1,31	0	0,0	10	1,66	1	10,0
P.Vasco	25	1,18	0	0,0	26	1,23	0	0,0
La Rioja	0	0,00	0	-	0	0,00	0	-
Ceuta	0	0,00	0	-	2	2,86	0	0,0
Melilla	0	0,00	0	-	0	0,00	0	-
Total nacional	201	0,45	14	7,0	260	0,58	26	10,0

* Tasas de incidencia acumulada de periodo por 100.000 habitantes.

El nº de casos acumulados totales es la suma de casos confirmados y casos probables.

Tabla 2. ENFERMEDAD MENINGOCÓCICA
Casos confirmados. Casos y defunciones debidas a serogrupo C. Acumulación Semana 10

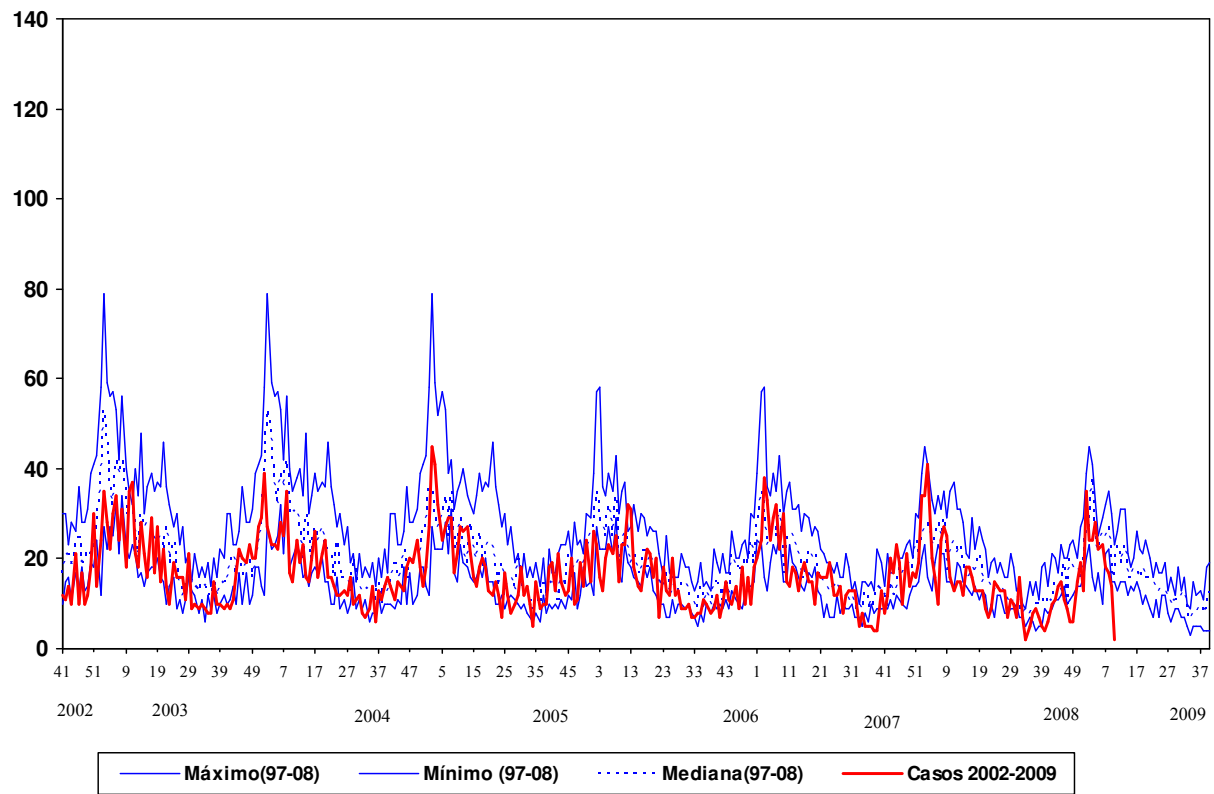
CCAA	2009					2008				
	Total casos	Casos SG C				Total casos	Casos SG C			
	confirmados	Casos	%	Defunciones	Letalidad (%)	confirmados	Casos	%	Defunciones	Letalidad (%)
Andalucía	39	7	17,9	0	0,0	44	2	4,5	0	0,0
Aragón	0	0	-	0	-	8	1	12,5	0	0,0
Asturias	4	0	0,0	0	-	10	2	20,0	0	0,0
Baleares	4	0	0,0	0	-	4	0	0,0	0	-
Canarias	11	4	36,4	0	0,0	4	2	50,0	0	0,0
Cantabria	6	1	16,7	0	0,0	3	1	33,3	1	100,0
Castilla La Mancha	9	1	11,1	0	0,0	6	1	16,7	0	0,0
Castilla y León	7	1	14,3	0	0,0	10	3	30,0	0	0,0
Cataluña	0	0	-	0	-	35	7	20,0	2	28,6
C.Valenciana	16	3	18,8	1	33,3	22	5	22,7	2	40,0
Extremadura	2	0	0,0	0	-	2	0	0,0	0	-
Galicia	9	0	0,0	0	-	13	1	7,7	0	0,0
Madrid	17	1	5,9	0	0,0	19	2	10,5	0	0,0
Murcia	3	0	0,0	0	-	1	0	0,0	0	-
Navarra	7	1	14,3	0	0,0	9	1	11,1	0	0,0
P.Vasco	21	1	4,8	0	0,0	19	2	10,5	0	0,0
La Rioja	0	0	-	0	-	0	0	-	0	-
Ceuta	0	0	-	0	-	0	0	-	0	-
Melilla	0	0	-	0	-	0	0	-	0	-
Total nacional	155	20	12,9	1	5,0	209	30	14,4	5	16,7

*El nº total de casos confirmados es la suma de casos por serogrupo B, serogrupo C, otros serogrupos y no grupables.

Tabla 3. ENFERMEDAD MENINGOCÓCICA
Casos confirmados. Casos y defunciones debidas a serogrupo B. Acumulación Semana 10

	2009					2008				
	Total casos	Casos SG B				Total casos	Casos SG B			
	confirmados	Casos	%	Defunciones	Letalidad (%)	confirmados	Casos	%	Defunciones	Letalidad (%)
Andalucía	39	24	61,5	2	8,3	44	40	90,9	6	15,0
Aragón	0	0	-	0	-	8	6	75,0	1	16,7
Asturias	4	4	100,0	1	25,0	10	8	80,0	2	25,0
Baleares	4	3	75,0	1	33,3	4	3	75,0	0	0,0
Canarias	11	3	27,3	0	0,0	4	1	25,0	0	0,0
Cantabria	6	4	66,7	0	0,0	3	2	66,7	0	0,0
Castilla La Mancha	9	6	66,7	1	16,7	6	5	83,3	1	20,0
Castilla y León	7	6	85,7	2	33,3	10	7	70,0	2	28,6
Cataluña	0	0	-	0	-	35	27	77,1	4	14,8
C.Valenciana	16	7	43,8	0	0,0	22	16	72,7	1	6,3
Extremadura	2	2	100,0	1	50,0	2	2	100,0	0	0,0
Galicia	9	9	100,0	1	11,1	13	11	84,6	0	0,0
Madrid	17	12	70,6	1	8,3	19	14	73,7	1	7,1
Murcia	3	3	100,0	0	0,0	1	1	100,0	0	0,0
Navarra	7	5	71,4	0	0,0	9	8	88,9	1	12,5
P.Vasco	21	16	76,2	0	0,0	19	17	89,5	0	0,0
La Rioja	0	0	-	0	-	0	0	-	0	-
Ceuta	0	0	-	0	-	0	0	-	0	-
Melilla	0	0	-	0	-	0	0	-	0	-
Total nacional	155	104	67,1	10	9,6	209	168	80,4	19	11,3

Figura 1. Vigilancia de la enfermedad meningocócica
Canal endemo-epidémico. España. Temporadas 2002/2003 a 2008/2009



Fuente: E.D.O. (Centro Nacional de Epidemiología). Act.: Semana 10 2009

**CLASIFICACIÓN DE LOS CASOS SOSPECHOSOS DE SARAMPIÓN.
Casos acumulados desde 01/01/2009 hasta 16/03/2009 (semana 10)**

CC.AA	Casos notificados (1)	En Investigación	Casos Confirmados				Casos descartados (5)			
	Total		Compatibles (2)	Autóctonos (3)	Importados (4)	Total	Rubéola	Otros Diagnósticos (6)	Sin Diagnosticar	Total
ANDALUCIA	5	-	-	-	-	-	-	-	5	5
ARAGÓN	-	-	-	-	-	-	-	-	-	-
ASTURIAS	-	-	-	-	-	-	-	-	-	-
BALEARES	1	-	-	-	-	-	-	1	-	1
CANARIAS	2	-	-	-	-	-	-	1	1	2
CANTABRIA	-	-	-	-	-	-	-	-	-	-
CASTILLA-LA MANCHA	2	2	-	-	-	-	-	-	-	-
CASTILLA Y LEÓN	-	-	-	-	-	-	-	-	-	-
CATALUÑA	5	-	-	1	-	1	-	-	4	4
C. VALENCIANA	-	-	-	-	-	-	-	-	-	-
EXTREMADURA	-	-	-	-	-	-	-	-	-	-
GALICIA	-	-	-	-	-	-	-	-	-	-
MADRID	2	1	-	-	1	1	-	-	-	-
MURCIA	-	-	-	-	-	-	-	-	-	-
NAVARRA	-	-	-	-	-	-	-	-	-	-
PAIS VASCO	2	-	-	-	-	-	-	-	2	2
RIOJA	-	-	-	-	-	-	-	-	-	-
CEUTA	-	-	-	-	-	-	-	-	-	-
MELILLA	-	-	-	-	-	-	-	-	-	-
TOTAL	19	3	-	1	1	2	-	2	12	14

1: **Caso notificado sospechoso:** Todo caso que cursa con exantema máculo-papular, fiebre alta y alguno de los siguientes síntomas: tos, coriza o conjuntivitis.

2: **Caso confirmado compatible:** Caso notificado sin muestras biológicas para diagnóstico y sin vínculo epidemiológico con otro caso confirmado por laboratorio.

3: **Caso confirmado autóctono:** Caso notificado confirmado por laboratorio o caso vinculado en espacio y tiempo con un caso confirmado por laboratorio.

4: **Caso confirmado importado:** Caso notificado confirmado por laboratorio con fuente de infección fuera de España.

5: **Caso descartado:** Caso notificado con muestras de laboratorio negativas al virus del sarampión.

6: **Otros diagnósticos:** Identificación de otros virus diferentes de Rubéola: enterovirus, Posible reacción alérgica,

Más información (BES 200;8:169-172)

Vigilancia de la gripe en España Semana 09/2009 (del 1 al 7 de marzo de 2009)

*Sistema de Vigilancia de la Gripe en España
Red Nacional de Vigilancia Epidemiológica
Área de Vigilancia de la Salud Pública. Centro Nacional de Epidemiología*

Resultados de Laboratorio: En la semana 09/2009 se han enviado a los laboratorios del sistema 75 muestras centinela de las que 33 han sido positivas para el virus de la gripe. La tasa de detección viral esta semana es del 44% (56% en la semana 08/2009 y 49% en la semana 07/2009). Las 33 detecciones virales centinela se distribuyen en Andalucía (1B), Aragón (1 B), Asturias (9 B), Baleares (2A, 2B), Cataluña (1A, 9B), Comunidad Valenciana (1B), Extremadura (2 B), Navarra (3B), País Vasco (1B) y La Rioja (1 B). Además, se han notificado 19 detecciones virales no centinela procedentes del Laboratorio del Hospital Virgen de las Nieves de Granada (Andalucía) (1A, 1B), Laboratorio del Hospital Son Dureta de Palma de Mallorca (Baleares) (1A, 12B), Laboratorio del Hospital Clínico de Valladolid (Castilla y León) (1B), Laboratorio de Microbiología del Hospital Donostia (País Vasco) (1B) y Laboratorio del Hospital de la Rioja de Logroño (2 B). Desde la semana 07/2009 se registra un predominio generalizado en la circulación del virus de la gripe B con un 90% de las detecciones totales en la semana 09/2009. Desde la semana 40/2008 se ha notificado un total de 1752 detecciones virales procedentes de fuentes centinela (58%) y no centinela (42%); 1491 (85%) correspondían a virus de la gripe A (0,51% AH1; 0,57% AH1N1; 25% AH3; 26% AH3N2), 260 (15%) a virus de la gripe B y 1 (0,06%) a virus de la gripe C.

Año	Semana	Detecciones centinela									Detecciones no centinela									Total	VRS
		ANS	AH1	AH1N1	AH1N2	AH3	AH3N2	B	C	ANS	AH1	AH1N1	AH1N2	AH3	AH3N2	B	C				
2008	40-50	18	2	1	0	82	72	12	0	23	1	2	0	17	12	6	0	248	464		
2008	51	13	0	0	0	65	41	3	0	11	0	0	0	14	4	1	0	152	136		
2008	52	28	0	0	0	22	19	0	0	38	0	0	0	38	10	7	0	162	119		
2008	53	22	0	0	0	28	25	3	0	33	0	0	0	28	12	6	0	157	138		
2009	1	15	1	0	0	16	22	2	0	17	0	0	0	24	9	0	0	106	59		
2009	2	45	2	1	0	22	35	5	0	19	0	1	0	23	36	2	0	191	65		
2009	3	54	0	0	0	12	34	6	0	57	1	2	0	15	32	4	1	218	72		
2009	4	30	0	2	0	8	30	10	0	45	0	0	0	7	19	9	0	160	63		
2009	5	16	0	0	0	0	15	8	0	39	1	0	0	7	15	8	0	109	51		
2009	6	16	0	0	0	0	3	20	0	10	1	0	0	3	7	9	0	69	48		
2009	7	9	0	1	0	0	3	27	0	14	0	0	0	1	0	5	0	60	31		
2009	8	5	0	0	0	0	1	43	0	2	0	0	0	0	0	17	0	68	33		
2009	9	3	0	0	0	0	0	30	0	2	0	0	0	0	0	17	0	52	19		
Total		274	5	5	0	255	300	169	0	310	4	5	0	177	156	91	1	1752	1298		

Desde la semana 40/2008, se ha notificado la caracterización genética de 254 detecciones de virus de la gripe, 228 por el Centro Nacional de Gripe del CNM (Majadahonda, Madrid) y 26 por el Laboratorio del Hospital N^º Sr^ª de Covadonga de Oviedo (Hospital Central de Asturias). Ciento noventa y seis corresponden a virus AH3N2 (9 de Andalucía, 6 de Aragón, 26 de Asturias, 31 de Baleares, 1 de Canarias, 5 de Castilla La Mancha, 1 de Castilla y León, 6 de Extremadura, 38 de Madrid, 26 de Murcia, 40 de Navarra, 3 del País Vasco y 3 de La Rioja), 13 a AH1N1 (4 de Aragón, 4 de Baleares, 1 de Navarra y 4 del País Vasco) y 45 a virus de la gripe B (linaje Victoria) (6 de Andalucía, 2 de Aragón, 4 de Baleares, 4 de Castilla La Mancha, 4 de Extremadura, 16 de Madrid, 5 de Murcia, 1 de País Vasco y 3 de Navarra). El análisis filogenético incluye a las cepas AH3N2 y AH1N1 dentro de los grupos en los que se encuentran las cepas vacunales de esta temporada: A/Brisbane/10/2007(H3N2) y A/Brisbane/59/2007(H1N1). Aunque todas las cepas de virus de la gripe B caracterizadas hasta el momento pertenecen al linaje Victoria, se observa la co-circulación de dos grupos. Uno de ellos está formado por 10 cepas semejantes a la cepa B/Malaysia/2506/04. El segundo grupo está formado por 35 cepas semejantes a la cepa B/Brisbane/60/08, cepa vacunal de la próxima temporada 2009-2010. Todas las cepas de virus de la gripe B difieren del grupo de la cepa vacunal B de esta temporada (B/Florida/4/2006, linaje Yamagata).

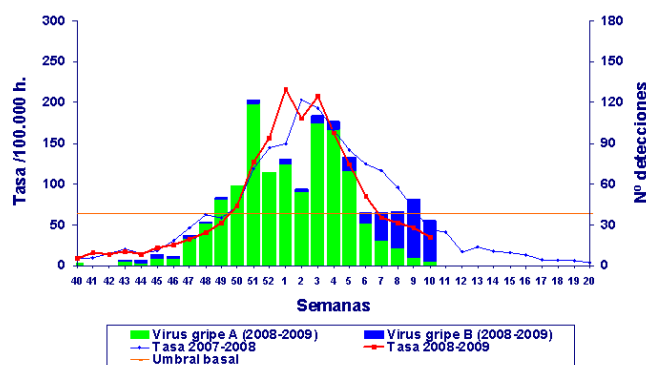
En la semana 09/2009 no se han notificado nuevas detecciones de virus con resistencia a oseltamivir. Desde el comienzo de la temporada 2008-2009 se han notificado al SVGE un total de 19 detecciones de virus de la gripe AH1N1 (10 centinela y 9 no centinela) de los que 14 (74%) se han enviado al Centro Nacional de Gripe del CNM (Majadahonda, Madrid) para su caracterización genética. Una de las detecciones AH1N1 fue el virus de origen porcino enviado por la red de Aragón en la semana 46/2008. De los 13 virus restantes, se han analizado hasta el momento 12 de ellos, para comprobar la presencia de la mutación H275Y que confiere la resistencia a oseltamivir y todos ellos la han presentado.

Red	Semana/Año	Procedencia Muestra	Sexo	Edad	Estado Vacunación	Cepa
Aragón	45/2008	Centinela	Hombre	42 años	No Vacunado	Grupo A/Brisbane/59/2007(H1N1)
Aragón	48/2008	No Centinela	Mujer	7 meses	No Consta	Grupo A/Brisbane/59/2007(H1N1)
Aragón	02/2009	Centinela	Hombre	52 años	Vacunado	Grupo A/Brisbane/59/2007(H1N1)
Aragón	02/2009	Centinela	Mujer	53 años	Vacunado	Grupo A/Brisbane/59/2007(H1N1)
Baleares	46/2008	No Centinela	Hombre	12 años	No Vacunado	Grupo A/Brisbane/59/2007(H1N1)
Baleares	47/2008	No Centinela	Hombre	1 mes	No Vacunado	Grupo A/Brisbane/59/2007(H1N1)
Baleares	03/2009	No Centinela	Hombre	6 meses	No Vacunado	Grupo A/Brisbane/59/2007(H1N1)
Baleares	04/2009	Centinela	Hombre	38 años	No Vacunado	Grupo A/Brisbane/59/2007(H1N1)
País Vasco	43/2008	Centinela	Hombre	16 años	No Vacunado	Grupo A/Brisbane/59/2007(H1N1)
País Vasco	02/2009	No Centinela	Hombre	1 mes	No Consta	Grupo A/Brisbane/59/2007(H1N1)
País Vasco	03/2009	No Centinela	Mujer	1 año	No Consta	Grupo A/Brisbane/59/2007(H1N1)
Navarra	02/2009	Centinela	Mujer	23 años	No Vacunado	Grupo A/Brisbane/59/2007(H1N1)

En la Temporada 2007/2008 se analizaron 108 virus de los que 2 (1,85%) fueron resistentes al fármaco.

Sistemas Centinela: En la semana 09/2009 se ha recibido información de vigilancia de la gripe de todas las redes integradas en el SVGE. Las tasas de incidencia continúan disminuyendo en el territorio sujeto a vigilancia. En la semana 09/2009 todas las redes centinela señalan un nivel bajo de intensidad de la actividad gripal, con tasas de incidencia gripal por debajo del umbral establecido para la presente temporada. La circulación viral, con predominio casi absoluto de virus de la gripe B, es esporádica o nula en gran parte del territorio sujeto a vigilancia y sólo se registra una difusión local de la enfermedad en la red de Cataluña. La tasa global de incidencia de gripe disminuye esta semana a 34,96 casos por 100.000 habitantes (figura 1¹). Se señala a nivel global una difusión esporádica de la enfermedad y un nivel bajo de intensidad de la actividad gripal. En la distribución por grupos de edad se observa una disminución de la incidencia en todas las edades, aunque el grupo de 5-14 años mantiene las tasas más altas de incidencia notificada de gripe.

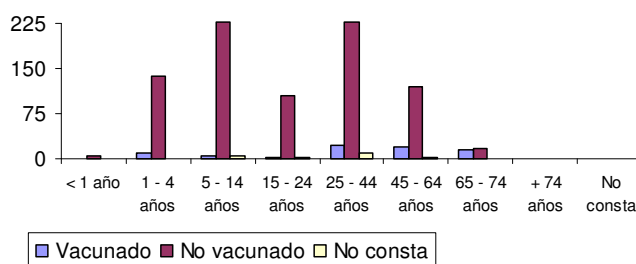
Figura 1. Tasa de incidencia semanal de gripe y aislamientos virales. Temporada 2008-2009. Sistemas centinela. España.



En la figura 2 se muestran las detecciones virales centinela notificados desde el inicio de la temporada (n=1008) por grupo de edad y estado vacunal. Se señalan 91 detecciones de virus de la gripe en vacunados, 11 en niños de 1-4 años, 6 en niños de 5-14 años, 2 en el grupo de 15-24 años, 23 en el grupo de 25-44 años, 19 en el grupo de 45-64 años, 16 en el grupo de 65-74 años y 14 en el grupo de más de 74 años.

¹ A efectos de una comparación gráfica más fácil con las temporadas anteriores se acordó que en la presente temporada 2008-2009 no apareciera la semana 53 en los gráficos, por lo que los datos de dicha semana aparecerían como 01/2009 y así sucesivamente. En la Vigilancia Europea de la gripe que facilita el EISS se asume la misma nomenclatura porque no existe semana 53/2008.

Figura 2. Aislamientos de gripe centinela por estado de vacunación y grupo de edad. Temporada 2008-2009



VIGILANCIA INTERNACIONAL DE LA GRIPE

En la semana 08/2009 (del 22 al 28 de febrero) la mayoría de los países de Europa central y oriental siguen registrando una intensidad gripal media mientras que la actividad gripal continúa disminuyendo en Europa occidental. En algunos países del centro y en la mayor parte de Rusia se señala un aumento de la actividad gripal. En general, el nivel de intensidad gripal registrado en la semana 08/2009 es similar al observado en la semana 07/2009 a excepción de varios países del oeste en los que se señala esta semana una disminución de la intensidad gripal. La difusión de la enfermedad es epidémica en 11 países, regional o local en 15 y esporádica o nula en los 13 que restan. La tasa de detección viral en la semana 08/2009 es del 23% y se sigue observando un aumento de detecciones del virus de la gripe B fundamentalmente del linaje Victoria. En diez países la circulación del tipo viral B predomina en la semana 08/2009: Alemania, Eslovaquia, España, Estonia, Grecia, Holanda, Inglaterra, Irlanda del Norte, Serbia y Turquía. Desde el inicio de la temporada 2008-2009 el 92% de las detecciones totales notificadas en Europa fueron del tipo viral A (54,8% A no subtipado; 41% AH3; 4,2% AH1) y el 8% del tipo viral B. Se han caracterizado antigénica y/o genéticamente un total de 3153 virus de la gripe: 84,2% de A/Brisbane/10/2007(H3N2), 4,5% de A/Brisbane/59/2007(H1N1), 1,1% de B/Florida/4/2006(linaje B/Yamagata), y 10,2% de B/Malaysia/2506/2004(linaje B/Victoria). Un análisis antigénico y/o genético más detallado ha mostrado que los virus de la gripe B pertenecientes al linaje Victoria se relacionan con las cepas B/Malaysia/2506/2004 o B/Brisbane/60/2008 (cepa vacunal recomendada por la OMS para la vacuna antigripal de la temporada 2009-2010 (<http://www.who.int/wer/2008/wer8309/en/index.html>)). Los datos europeos sobre resistencia antiviral proceden de 12 países. La mayoría de los virus de la gripe AH1N1 analizados (185/188) fueron resistentes a oseltamivir pero sensibles a zanamivir (188/188). Los 27 virus de la gripe B analizados fueron sensibles a oseltamivir y zanamivir (http://ecdc.europa.eu/en/Health_topics/influenza/Archive_season/Archive_season_091802.aspx).

http://www.eiss.org/cgi-files/bulletin_v2.cgi