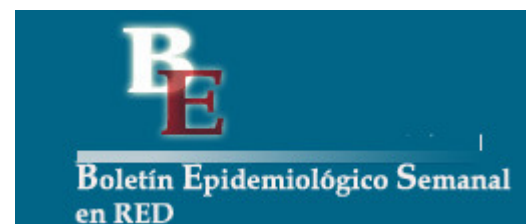








Instituto
de Salud
Carlos III

C. N. DE EPIDEMIOLOGÍA



Informe Semanal de Vigilancia 6 de abril de 2009	ÍNDICE
	Semanas
 Informe Semanal relativo a las Enfermedades de Declaración Obligatoria, con datos provisionales.	10/2009
 Información de la enfermedad meningocócica.	13/2009
 Información de sarampión.	13/2009
 Vigilancia de la gripe en España.	12/2009

Informe Semanal relativo a las Enfermedades de Declaración Obligatoria. España.

Datos provisionales a 06/04/2009.

A) Declaración numérica semanal: Se adjunta información de la semana epidemiológica nº 10/2009 que finalizó el 14/03/2009. Se han recibido datos de 18 de las 19 Comunidades Autónomas/Territorios.

B) Incidencias epidemiológicas (semana 10/2008):

Declaración urgente con datos epidemiológicos básicos (Cólera, Fiebre amarilla, Peste, Difteria, Poliomiелitis, Rabia, y Tifus exantemático): ninguna

C) Hasta la fecha (06/04/2009), y correspondientes al año 2009, los datos acumulados notificados son:

Declaración semanal con datos epidemiológicos básicos:

	Nº de casos	
	D.Individualizada*	D.Numérica
Botulismo	3	4
Legionelosis	72	106
Paludismo (importado)	20	30
Triquinosis	0	1

(*) Cuatro de los casos de legionelosis corresponden a turistas extranjeros y están asociados a viajes a nuestro país.

Declaración de brotes epidémicos correspondientes al año 2009:

Comunidades Autónomas	Nº de brotes
ANDALUCIA	
ARAGÓN	
ASTURIAS	
BALEARES	2
CANARIAS	1
CANTABRIA	
CASTILLA-LA MANCHA	
CASTILLA Y LEÓN	
CATALUÑA	
C. VALENCIANA	
EXTREMADURA	6
GALICIA	
MADRID	34
MURCIA	
NAVARRA	
PAÍS VASCO	1
LA RIOJA	1
CEUTA	
MELILLA	
TOTAL	45

**SITUACIÓN GENERAL. ESTADO DE LAS ENFERMEDADES DE DECLARACIÓN OBLIGATORIA
EN LA SEMANA QUE TERMINÓ EL 14 DE MARZO DE 2009**

ENFERMEDADES	CODIGO OMS 9 REV 1975	CASOS DECLARADOS Sem. 10		ACUMULACIÓN DE CASOS		MEDIANA 2004-2008		ÍNDICE EPIDÉMICO (1)	
		2009	2008	2009	2008	Sem. 10	Acum. casos	Sem. 10	Acum. C.
Enfermedades de transmisión alimentaria									
Botulismo.....	005.1	0	0	4	0				
Cólera.....	001	0	0	0	0				
Disentería.....	004	0	2	11	25	1	25	0,00	0,44
F. tifoidea y paratifoidea....	002	1	2	4	15	0	13		0,31
Triquinosis.....	124	0	0	1	36				
Enfermedades de transmisión respiratoria									
Enfermedad Meningocócica.....	036	12	17	227	250	17	253	0,71	0,90
Gripe.....	487	5.245	16.237	247.710	372.665	19.936	372.665	0,26	0,66
Legionelosis.....	482.8	16	11	106	145				
Meningitis tuberculosa.....	013.0,320.4	0	0	10	18				
Tuberculosis respiratoria.....	011	82	109	906	1.299	146	1.260	0,56	0,72
Varicela.....	052	3.205	3.005	26.998	24.151	4.509	34.689	0,71	0,78
Enfermedades de transmisión sexual									
Infección gonocócica.....	098.0,098.1	25	44	318	357	26	240	0,96	1,33
Sífilis.....	091	44	49	448	426	29	337	1,52	1,33
Enfermedades prevenibles por inmunización									
Difteria.....	032	0	0	0	0				
Parotiditis.....	072	40	86	460	1.079	86	1.079	0,47	0,43
Poliomielitis.....	045	0	0	0	0				
Rubeola.....	056	0	1	5	12	2	14	0,00	0,36
Sarampión.....	055	0	2	2	18	2	18	0,00	0,11
Tétanos.....	037	0	0	0	4				
Tos Ferina.....	033	2	7	60	60	6	56	0,33	1,07
Hepatitis víricas									
Hepatitis A.....	070.0,070.1	47	37	543	293				
Hepatitis B.....	070.2,070.3	15	17	161	192				
Otras hepatitis víricas.....	070	13	11	86	149				
Zoonosis									
Brucelosis.....	023	3	2	18	36	7	57	0,43	0,32
Rabia.....	071	0	0	0	0				
Enfermedades importadas									
Fiebre amarilla.....	060	0	0	0	0				
Paludismo.....	084	2	3	30	49				
Peste.....	020	0	0	0	0				
Tifus exantemático.....	080	0	0	0	0				
Enfermedades declaradas sistemas especiales									
Lepra.....	030	0	0	1	2				
Rubéola congénita.....	771.0	0	0	0	0				
Sífilis congénita.....	090	0	0	4	3				
Tétanos neonatal.....	771.3	0	0	0	0				

COMENTARIO GENERAL

Durante la presente semana las siguientes rúbricas han presentado:

* Un I.E. superior o igual a 1,25:
Sífilis (1,52).

* Un I.E. inferior o igual a 0,75:
Disentería (0,00). Enfermedad Meningocócica (0,71). Gripe (0,26). Tuberculosis respiratoria (0,56). Varicela (0,71).
Parotiditis (0,47). Rubeola (0,00). Sarampión (0,00). Tos Ferina (0,33). Brucelosis (0,43).

* Las restantes rúbricas han presentado una incidencia normal
Hay que destacar 2 caso(s) de paludismo importado(s)

(1) Índice epidémico para una enfermedad dada es la razón entre los casos presentados en la semana correspondiente (o los casos acumulados hasta dicha semana si se trata de I.E. acumulado) y los casos que se esperan o preven (mediana del quinquenio anterior) para la misma semana. Si el valor del índice se encuentra entre 0,76 y 1,24 la incidencia se considera normal, si es menor o igual a 0,75 incidencia baja, si es mayor o igual a 1,25 incidencia alta. En enfermedades de baja incidencia este índice no es de utilidad dado que pequeñas oscilaciones en el número de casos producen grandes variaciones en dicho índice.

Tabla 1. ENFERMEDAD MENINGOCÓCICA
Incidencia declarada y defunciones. Acumulación periodo Semana 13

CC. AA.	2009				2008			
	Casos	Tasas*	Defunciones	Letalidad (%)	Casos	Tasas*	Defunciones	Letalidad (%)
Andalucía	50	0,63	4	8,0	51	0,64	6	11,8
Aragón	1	0,08	0	0,0	12	0,95	1	8,3
Asturias	5	0,48	1	20,0	14	1,33	2	14,3
Baleares	9	0,85	2	22,2	5	0,48	0	0,0
Canarias	16	0,78	0	0,0	4	0,20	0	0,0
Cantabria	7	1,23	0	0,0	6	1,06	1	16,7
Castilla La Mancha	20	1,02	1	5,0	10	0,51	1	10,0
Castilla y León	11	0,45	3	27,3	13	0,53	3	23,1
Cataluña	0	0,00	0	-	49	0,69	7	14,3
C.Valenciana	24	0,49	4	16,7	29	0,60	5	17,2
Extremadura	3	0,28	1	33,3	4	0,37	0	0,0
Galicia	24	0,89	1	4,2	23	0,85	0	0,0
Madrid	23	0,37	2	8,7	26	0,42	2	7,7
Murcia	6	0,43	1	16,7	3	0,22	0	0,0
Navarra	8	1,31	0	0,0	10	1,66	1	10,0
P.Vasco	30	1,42	2	6,7	28	1,33	0	0,0
La Rioja	0	0,00	0	-	0	0,00	0	-
Ceuta	0	0,00	0	-	2	2,86	0	0,0
Melilla	0	0,00	0	-	0	0,00	0	-
Total nacional	237	0,53	22	9,3	289	0,65	29	10,0

* Tasas de incidencia acumulada de periodo por 100.000 habitantes.

El nº de casos acumulados totales es la suma de casos confirmados y casos probables.

Tabla 2. ENFERMEDAD MENINGOCÓCICA
Casos confirmados. Casos y defunciones debidas a serogrupo C. Acumulación Semana 13

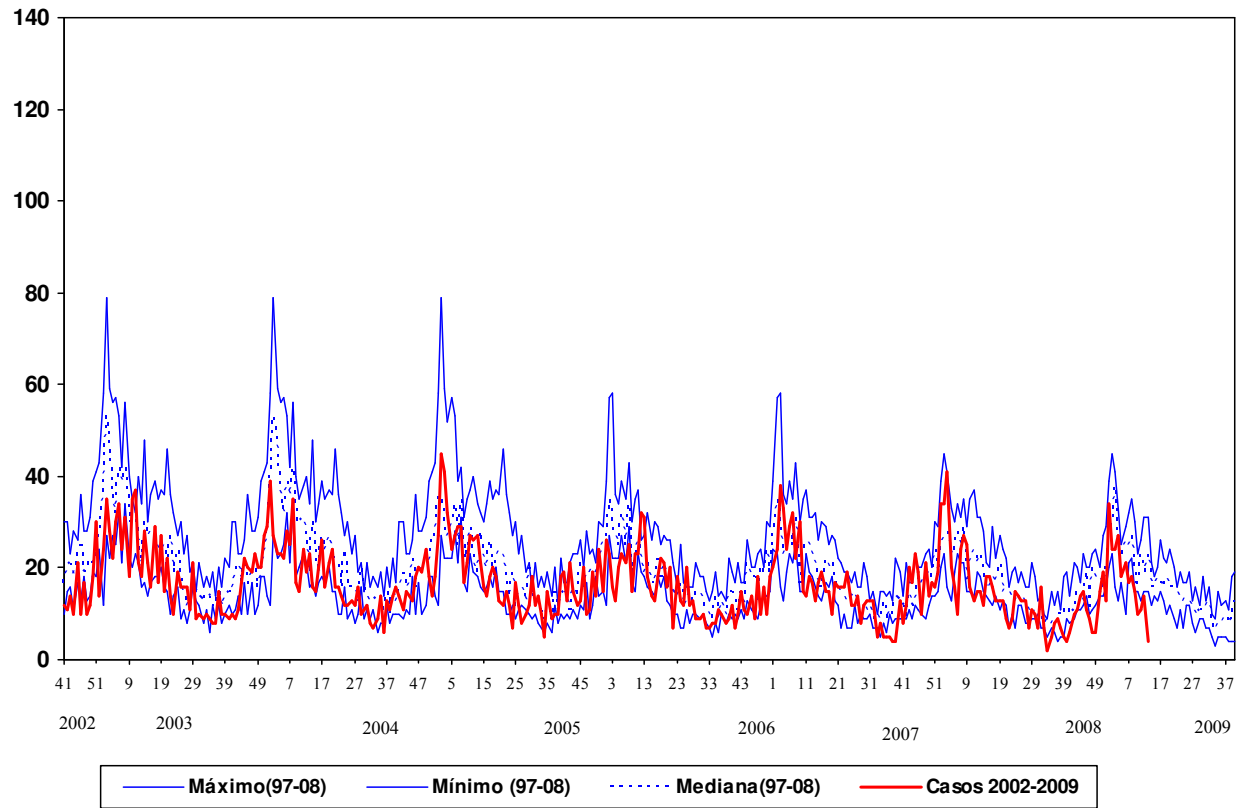
CCAA	2009					2008				
	Total casos	Casos SG C				Total casos	Casos SG C			
	confirmados	Casos	%	Defunciones	Letalidad (%)	confirmados	Casos	%	Defunciones	Letalidad (%)
Andalucía	47	9	19,1	0	0,0	45	2	4,4	0	0,0
Aragón	1	0	0,0	0	-	9	1	11,1	0	0,0
Asturias	5	1	20,0	0	0,0	11	2	18,2	0	0,0
Baleares	5	0	0,0	0	-	5	0	0,0	0	-
Canarias	16	5	31,3	0	0,0	4	2	50,0	0	0,0
Cantabria	7	2	28,6	0	0,0	3	1	33,3	1	100,0
Castilla La Mancha	10	1	10,0	0	0,0	7	1	14,3	0	0,0
Castilla y León	8	1	12,5	0	0,0	11	3	27,3	0	0,0
Cataluña	0	0	-	0	-	44	8	18,2	2	25,0
C.Valenciana	19	4	21,1	1	25,0	25	8	32,0	3	37,5
Extremadura	3	0	0,0	0	-	3	0	0,0	0	-
Galicia	13	1	7,7	0	0,0	13	1	7,7	0	0,0
Madrid	19	2	10,5	1	50,0	21	2	9,5	0	0,0
Murcia	5	0	0,0	0	-	1	0	0,0	0	-
Navarra	7	1	14,3	0	0,0	9	1	11,1	0	0,0
P.Vasco	25	2	8,0	0	0,0	20	2	10,0	0	0,0
La Rioja	0	0	-	0	-	0	0	-	0	-
Ceuta	0	0	-	0	-	0	0	-	0	-
Melilla	0	0	-	0	-	0	0	-	0	-
Total nacional	190	29	15,3	2	6,9	231	34	14,7	6	17,6

*El nº total de casos confirmados es la suma de casos por serogrupo B, serogrupo C, otros serogrupos y no grupables.

Tabla 3. ENFERMEDAD MENINGOCÓCICA
Casos confirmados. Casos y defunciones debidas a serogrupo B. Acumulación Semana 13

	2009					2008				
	Total casos	Casos SG B				Total casos	Casos SG B			
	confirmados	Casos	%	Defunciones	Letalidad (%)	confirmados	Casos	%	Defunciones	Letalidad (%)
Andalucía	47	31	66,0	3	9,7	45	43	95,6	6	14,0
Aragón	1	0	0,0	0	-	9	6	66,7	1	16,7
Asturias	5	4	80,0	1	25,0	11	9	81,8	2	22,2
Baleares	5	4	80,0	1	25,0	5	4	80,0	0	0,0
Canarias	16	8	50,0	0	0,0	4	1	25,0	0	0,0
Cantabria	7	4	57,1	0	0,0	3	2	66,7	0	0,0
Castilla La Mancha	10	7	70,0	1	14,3	7	6	85,7	1	16,7
Castilla y León	8	6	75,0	2	33,3	11	8	72,7	2	25,0
Cataluña	0	0	-	0	-	44	34	77,3	5	14,7
C.Valenciana	19	9	47,4	0	0,0	25	16	64,0	1	6,3
Extremadura	3	3	100,0	1	33,3	3	3	100,0	0	0,0
Galicia	13	12	92,3	1	8,3	13	11	84,6	0	0,0
Madrid	19	14	73,7	1	7,1	21	16	76,2	1	6,3
Murcia	5	4	80,0	1	25,0	1	1	100,0	0	0,0
Navarra	7	5	71,4	0	0,0	9	8	88,9	1	12,5
P.Vasco	25	19	76,0	1	5,3	20	18	90,0	0	0,0
La Rioja	0	0	-	0	-	0	0	-	0	-
Ceuta	0	0	-	0	-	0	0	-	0	-
Melilla	0	0	-	0	-	0	0	-	0	-
Total nacional	190	130	68,4	13	10,0	231	186	80,5	20	10,8

Figura 1. Vigilancia de la enfermedad meningocócica
Canal endemo-epidémico. España. Temporadas 2002/2003 a 2008/2009



Fuente: E.D.O. (Centro Nacional de Epidemiología). Act.: Semana 13 2009

**CLASIFICACIÓN DE LOS CASOS SOSPECHOSOS DE SARAMPIÓN.
Casos acumulados desde 01/01/2009 hasta 06/04/2009 (semana 13)**

CC.AA	Casos notificados (1)	En Investigación	Casos Confirmados				Casos descartados (5)			
	Total		Compatibles (2)	Autóctonos (3)	Importados (4)	Total	Rubéola	Otros Diagnósticos (6)	Sin Diagnosticar	Total
ANDALUCIA	8	2	-	-	-	-	-	-	6	6
ARAGÓN	-	-	-	-	-	-	-	-	-	-
ASTURIAS	-	-	-	-	-	-	-	-	-	-
BALEARES	1	-	-	-	-	-	-	1	-	1
CANARIAS	2	-	-	-	-	-	-	1	1	2
CANTABRIA	-	-	-	-	-	-	-	-	-	-
CASTILLA-LA MANCHA	3	-	1	1	-	2	-	-	1	1
CASTILLA Y LEÓN	-	-	-	-	-	-	-	-	-	-
CATALUÑA	6	-	-	2	-	2	-	1	3	4
C. VALENCIANA	2	1	-	-	-	-	-	-	1	1
EXTREMADURA	-	-	-	-	-	-	-	-	-	-
GALICIA	-	-	-	-	-	-	-	-	-	-
MADRID	2	1	-	-	1	1	-	-	-	-
MURCIA	-	-	-	-	-	-	-	-	-	-
NAVARRA	1	1	-	-	-	-	-	-	-	-
PAIS VASCO	2	-	-	-	-	-	-	-	2	2
RIOJA	-	-	-	-	-	-	-	-	-	-
CEUTA	-	-	-	-	-	-	-	-	-	-
MELILLA	-	-	-	-	-	-	-	-	-	-
TOTAL	27	5	1	3	1	5	-	3	14	17

1: Caso notificado sospechoso: Todo caso que cursa con exantema máculo-papular, fiebre alta y alguno de los siguientes síntomas: tos, coriza o conjuntivitis.

2: Caso confirmado compatible: Caso notificado sin muestras biológicas para diagnóstico y sin vínculo epidemiológico con otro caso confirmado por laboratorio.

3: Caso confirmado por laboratorio: Caso notificado confirmado por laboratorio o caso vinculado en espacio y tiempo con un caso confirmado por laboratorio.

4: Caso confirmado importado: Caso notificado confirmado por laboratorio con fuente de infección fuera de España.

5: Caso descartado: Caso notificado con muestras de laboratorio negativas al virus del sarampión.

6: Otros diagnósticos: Identificación de otros virus diferentes de Rubéola: enterovirus, Posible reacción alérgica, Sífilis cutánea granulomatosa,

Más información (BES 200;8:169-172)

Vigilancia de la gripe en España

Semana 12/2009 (del 22 al 28 de marzo de 2009)

*Sistema de Vigilancia de la Gripe en España
Red Nacional de Vigilancia Epidemiológica
Área de Vigilancia de la Salud Pública. Centro Nacional de Epidemiología*

Resultados de Laboratorio: En la semana 12/2009 se sigue observando una disminución progresiva en el número de muestras centinela (40) enviadas a los laboratorios del sistema, así como en el número de detecciones centinela positivas para el virus de la gripe (13). La tasa de detección viral en la semana 12/2009 es del 32% (55% en la semana 11/2009 y 54% en la semana 10/2009). Las 13 detecciones centinela se distribuyen en Andalucía (2B) y en redes del norte del país: Asturias (5B), Aragón (1B), Cantabria (1B), Cataluña (2B) y Navarra (2B). Además, se han notificado nueve detecciones virales no centinela procedentes del Hospital Son Dureta de Palma de Mallorca (Baleares) (7B) y del Laboratorio del Hospital Clínico de Valladolid (Castilla y León) (2B). Todas las detecciones virales notificadas en la semana 12/2009 han sido virus de la gripe B; este tipo viral predomina en el territorio sujeto a vigilancia desde la semana 07/2009 (del 15 al 21 de febrero). Desde la semana 40/2008 se han notificado un total de 1908 detecciones virales procedentes de fuentes centinela (58%) y no centinela (42%); 1500 (79%) correspondían a virus de la gripe A (1,1% AH1; 1,2% AH1N1; 47% AH3; 50% AH3N2), 407 (21%) a virus de la gripe B y 1 (0,05%) a virus de la gripe C.

Año	Semana	Detecciones centinela									Detecciones no centinela							Total	VRS
		ANS	AH1	AH1N1	AH1N2	AH3	AH3N2	B	C	ANS	AH1	AH1N1	AH1N2	AH3	AH3N2	B	C		
2008	40-53	82	2	1	0	196	157	18	0	105	1	2	0	97	38	20	0	719	857
2009	1	15	1	0	0	17	22	2	0	17	0	0	0	24	9	0	0	107	59
2009	2	45	2	1	0	23	35	5	0	19	0	1	0	23	36	2	0	192	65
2009	3	53	0	0	0	11	36	6	0	57	1	2	0	15	32	4	1	218	72
2009	4	30	0	2	0	8	30	10	0	45	0	0	0	7	19	9	0	160	63
2009	5	16	0	0	0	0	15	8	0	39	1	0	0	7	15	8	0	109	51
2009	6	16	1	0	0	1	3	20	0	10	1	0	0	3	7	10	0	72	48
2009	7	8	0	1	0	0	4	29	0	13	0	0	0	1	1	5	0	62	31
2009	8	5	0	0	0	0	1	45	0	2	0	0	0	0	0	17	0	70	35
2009	9	1	0	0	0	0	1	39	0	3	0	0	0	0	0	23	0	67	24
2009	10	3	0	0	0	0	0	34	0	1	0	0	0	0	0	30	0	68	31
2009	11	0	0	1	0	0	0	27	0	0	0	0	0	0	0	14	0	42	6
2009	12	0	0	0	0	0	0	13	0	0	0	0	0	0	0	9	0	22	7
Total		274	6	6	0	256	304	256	0	311	4	5	0	177	157	151	1	1908	1349

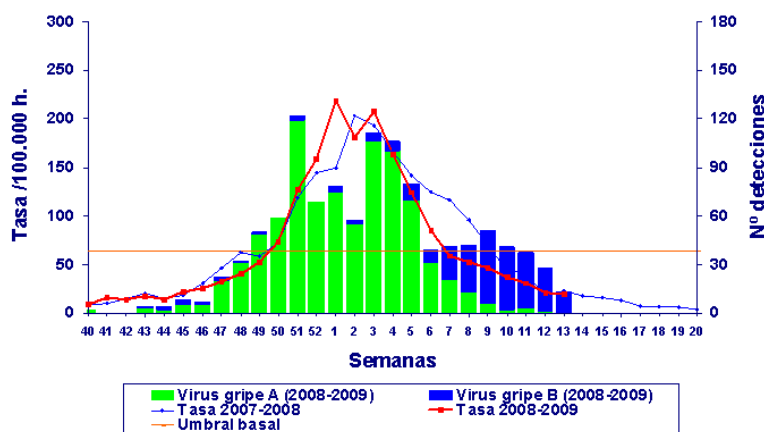
Desde la semana 40/2008, se ha notificado la caracterización genética de 321 detecciones de virus de la gripe, 295 por el Centro Nacional de Gripe del CNM (Majadahonda, Madrid) y 26 por el Laboratorio del Hospital N^a Sr^a de Covadonga de Oviedo (Hospital Central de Asturias). Doscientos veintiocho corresponden a virus AH3N2 (9 de Andalucía, 6 de Aragón, 26 de Asturias, 39 de Baleares, 1 de Canarias, 5 de Castilla La Mancha, 1 de Castilla y León, 6 de Extremadura, 5 de Galicia, 38 de Madrid, 31 de Murcia, 46 de Navarra, 13 del País Vasco y 4 de La Rioja), 14 a AH1N1 (1 de Andalucía, 4 de Aragón, 4 de Baleares, 1 de Navarra y 4 del País Vasco) y 79 a virus de la gripe B (linaje Victoria) (6 de Andalucía, 4 de Aragón, 13 de Baleares, 4 de Castilla La Mancha, 8 de Extremadura, 24 de Madrid, 11 de Murcia, 1 de País Vasco y 8 de Navarra). El análisis filogenético incluye a las cepas AH3N2 y AH1N1 dentro de los grupos en los que se encuentran las cepas vacunales de esta temporada: A/Brisbane/10/2007(H3N2) y A/Brisbane/59/2007(H1N1). Aunque todas las cepas de virus de la gripe B caracterizadas hasta el momento pertenecen al linaje Victoria, se observa la co-circulación de dos grupos. Uno de ellos está formado por 10 cepas semejantes a la cepa B/Malaysia/2506/04. El segundo grupo está formado por 69 cepas semejantes a la cepa B/Brisbane/60/08, cepa vacunal de la próxima temporada 2009-2010. Todas las cepas de virus de la gripe B difieren del grupo de la cepa vacunal B de esta temporada (B/Florida/4/2006, linaje Yamagata).

Esta semana 12/2009 el Centro Nacional de Gripe del Centro Nacional de Microbiología (Majadahonda, Madrid) ha notificado un nuevo virus de la gripe AH1N1 perteneciente al grupo de la cepa vacunal A/Brisbane/59/2007(H1N1) con la presencia de la mutación H275Y (resistencia a oseltamivir). La detección viral fue notificada por la red de Andalucía en la semana 07/2009 procedente de una muestra centinela de un hombre de 33 años con antecedentes de vacunación. Las características de las detecciones notificadas hasta el momento que presentan resistencia a oseltamivir se resumen en la siguiente tabla:

Red	Semana/Año	Procedencia Muestra	Sexo	Edad	Estado Vacunación	Cepa
Andalucía	07/2009	Centinela	Hombre	33 años	Vacunado	Grupo A/Brisbane/59/2007(H1N1)
Aragón	45/2008	Centinela	Hombre	42 años	No Vacunado	Grupo A/Brisbane/59/2007(H1N1)
Aragón	48/2008	No Centinela	Mujer	7 meses	No Consta	Grupo A/Brisbane/59/2007(H1N1)
Aragón	02/2009	Centinela	Hombre	52 años	Vacunado	Grupo A/Brisbane/59/2007(H1N1)
Aragón	02/2009	Centinela	Mujer	53 años	Vacunado	Grupo A/Brisbane/59/2007(H1N1)
Baleares	46/2008	No Centinela	Hombre	12 años	No Vacunado	Grupo A/Brisbane/59/2007(H1N1)
Baleares	47/2008	No Centinela	Hombre	1 mes	No Vacunado	Grupo A/Brisbane/59/2007(H1N1)
Baleares	03/2009	No Centinela	Hombre	6 meses	No Vacunado	Grupo A/Brisbane/59/2007(H1N1)
Baleares	04/2009	Centinela	Hombre	38 años	No Vacunado	Grupo A/Brisbane/59/2007(H1N1)
País Vasco	43/2008	Centinela	Hombre	16 años	No Vacunado	Grupo A/Brisbane/59/2007(H1N1)
País Vasco	02/2009	No Centinela	Hombre	1 mes	No Consta	Grupo A/Brisbane/59/2007(H1N1)
País Vasco	03/2009	No Centinela	Mujer	1 año	No Consta	Grupo A/Brisbane/59/2007(H1N1)
País Vasco	04/2009	Centinela	Mujer	22 años	No Vacunado	Grupo A/Brisbane/59/2007(H1N1)
Navarra	02/2009	Centinela	Mujer	23 años	No Vacunado	Grupo A/Brisbane/59/2007(H1N1)

Sistemas Centinela: En la semana 12/2009 se ha recibido información de vigilancia de la gripe de todas las redes integradas en el SVGE. La actividad gripal en la semana 12/2009 es similar a la registrada en la semana previa, con tasas de incidencia de gripe por debajo del umbral basal establecido para la presente temporada en todas las redes del sistema, a excepción de La Rioja que sigue señalando un nivel medio de intensidad gripal. En la semana 12/2009 se sigue registrando una circulación esporádica del virus de la gripe B en ocho redes del sistema distribuidas a lo largo del territorio sujeto a vigilancia, mientras que en las ocho restantes la difusión de la enfermedad es nula. La tasa global de incidencia de gripe en la semana 12/2009 es de 19,20 casos por 100.000 habitantes (figura 1¹). Se señala a nivel global una difusión esporádica de la enfermedad y un nivel bajo de intensidad de la actividad gripal. Los grupos de edad más afectados son los menores de 15 años.

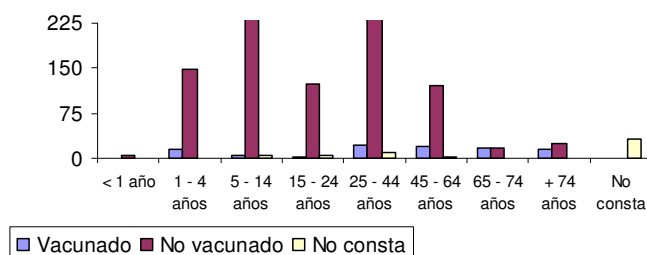
Figura 1. Tasa de incidencia semanal de gripe y aislamientos virales. Temporada 2008-2009. Sistemas centinela. España.



¹ A efectos de una comparación gráfica más fácil con las temporadas anteriores se acordó que en la presente temporada 2008-2009 no apareciera la semana 53 en los gráficos, por lo que los datos de dicha semana aparecerían como 01/2009 y así sucesivamente. En la Vigilancia Europea de la gripe que facilita el EISS se asume la misma nomenclatura porque no existe semana 53/2008.

En la figura 2 se muestran las detecciones virales centinela notificadas desde el inicio de la temporada (n=1102) por grupo de edad y estado vacunal. Se señalan 97 detecciones de virus de la gripe en vacunados, 14 en niños de 1-4 años, 6 en niños de 5-14 años, 2 en el grupo de 15-24 años, 23 en el grupo de 25-44 años, 19 en el grupo de 45-64 años, 18 en el grupo de 65-74 años y 15 en el grupo de más de 74 años.

Figura 2. Aislamientos de gripe centinela por estado de vacunación y grupo de edad. Temporada 2008-2009



VIGILANCIA INTERNACIONAL DE LA GRIPE

En la semana 11/2009 (del 15 al 21 de marzo) se sigue registrando en gran parte de la Federación Rusa (cuatro de las siete regiones) una intensidad gripal alta. Mientras que la temporada gripal ha finalizado en Europa Occidental, en varios países del este, centro, norte y sur del continente se sigue registrando una actividad gripal media. La difusión de la enfermedad es epidémica en cuatro países, regional o local en 11 y esporádica o nula en los 23 restantes. La tasa de detección viral en la semana 11/2009 es del 22% y se ha registrado un ligero incremento con respecto a la semana 10/2009 (del 8 al 14 de marzo) en el porcentaje semanal de virus de la gripe B con respecto al total de detecciones virales (40%). En 20 países europeos el tipo viral B ha predominado sobre el A y en 16 (59,2%) de los 27 países que han notificado alguna detección viral en la semana 11/2009 sólo se han registrado virus de la gripe B. Aunque el subtipo viral AH3N2 sigue predominando en la región Europea, incluida la Federación Rusa, en algunos países (Alemania, España, Estonia, Finlandia y Francia) se sigue registrando una importante proporción semanal del tipo viral B. Un 96% (588/612) de los virus de la gripe B caracterizados antigénica y/o genéticamente pertenecen al linaje Victoria. Los datos europeos sobre resistencia antiviral proceden de 18 países. El 98% (203/207) de los virus de la gripe AH1N1 analizados fueron resistentes a oseltamivir pero todos fueron sensibles a zanamivir. Un virus AH1N1 fue resistente a amantidina/rimantidina pero sensible a oseltamivir/zanamivir.

(http://ecdc.europa.eu/en/Health_topics/influenza/Archive_season/Archive_season_090326.aspx).

http://www.eiss.org/cgi-files/bulletin_v2.cgi