







Instituto  
de Salud  
Carlos III

C. N. DE EPIDEMIOLOGÍA



<b>Informe Semanal de Vigilancia 13 de abril de 2009</b>	<b>ÍNDICE</b>
	Semanas
 Informe Semanal relativo a las Enfermedades de Declaración Obligatoria, con datos provisionales.	11/2009
 Información de la enfermedad meningocócica.	14/2009
 Información de sarampión.	14/2009
 Vigilancia de la gripe en España.	13/2009

## Informe Semanal relativo a las Enfermedades de Declaración Obligatoria. España.

Datos provisionales a 13/04/2009.

A) Declaración numérica semanal: Se adjunta información de la semana epidemiológica nº 11/2009 que finalizó el 21/03/2009. Se han recibido datos de 18 de las 19 Comunidades Autónomas/Territorios.

B) Incidencias epidemiológicas (semana 11/2008):

Declaración urgente con datos epidemiológicos básicos (Cólera, Fiebre amarilla, Peste, Difteria, Poliomieltis, Rabia, y Tifus exantemático): ninguna

C) Hasta la fecha (13/04/2009), y correspondientes al año 2009, los datos acumulados notificados son:

Declaración semanal con datos epidemiológicos básicos:

	Nº de casos	
	D. Individualizada*	D. Numérica
Botulismo	3	4
Legionelosis	82	114
Paludismo (importado)	34	36
Triquinosis	0	1

(\*) Cuatro de los casos de legionelosis corresponden a turistas extranjeros y están asociados a viajes a nuestro país.

Declaración de brotes epidémicos correspondientes al año 2009:

Comunidades Autónomas	Nº de brotes
ANDALUCIA	
ARAGÓN	
ASTURIAS	
BALEARES	2
CANARIAS	1
CANTABRIA	
CASTILLA-LA MANCHA	
CASTILLA Y LEÓN	
CATALUÑA	
C. VALENCIANA	
EXTREMADURA	6
GALICIA	
MADRID	34
MURCIA	
NAVARRA	
PAÍS VASCO	1
LA RIOJA	1
CEUTA	
MELILLA	
TOTAL	45

**SITUACIÓN GENERAL. ESTADO DE LAS ENFERMEDADES DE DECLARACIÓN OBLIGATORIA  
EN LA SEMANA QUE TERMINÓ EL 21 DE MARZO DE 2009**

ENFERMEDADES	CODIGO OMS 9 REV 1975	CASOS DECLARADOS Sem. 11		ACUMULACIÓN DE CASOS		MEDIANA 2004-2008		ÍNDICE EPIDÉMICO (1)	
		2009	2008	2009	2008	Sem. 11	Acum. casos	Sem. 11	Acum. C.
<b>Enfermedades de transmisión alimentaria</b>									
Botulismo.....	005.1	0	0	4	0				
Cólera.....	001	0	0	0	0				
Disentería.....	004	1	2	12	27	1	26	1,00	0,46
F. tifoidea y paratifoidea....	002	1	2	5	17	2	15	0,50	0,33
Triquinosis.....	124	0	1	1	37				
<b>Enfermedades de transmisión respiratoria</b>									
Enfermedad Meningocócica.....	036	11	15	238	265	23	277	0,48	0,86
Gripe.....	487	3.757	12.307	253.247	385.098	14.448	385.098	0,26	0,66
Legionelosis.....	482.8	7	18	114	163				
Meningitis tuberculosa.....	013.0.320.4	0	2	10	20				
Tuberculosis respiratoria.....	011	68	168	998	1.457	138	1.400	0,49	0,71
Varicela.....	052	3.388	2.974	30.605	27.135	4.905	39.594	0,69	0,77
<b>Enfermedades de transmisión sexual</b>									
Infección gonocócica.....	098.0.098.1	18	40	339	397	29	269	0,62	1,26
Sífilis.....	091	47	53	499	479	27	366	1,74	1,36
<b>Enfermedades prevenibles por inmunización</b>									
Difteria.....	032	0	0	0	0				
Parotiditis.....	072	37	86	497	1.165	86	1.165	0,43	0,43
Poliomielitis.....	045	0	0	0	0				
Rubeola.....	056	1	4	5	16	4	16	0,25	0,31
Sarampión.....	055	1	17	3	35	5	35	0,20	0,09
Tétanos.....	037	0	0	1	4				
Tos Ferina.....	033	4	10	66	70	7	63	0,57	1,05
<b>Hepatitis víricas</b>									
Hepatitis A.....	070.0.070.1	55	38	606	331				
Hepatitis B.....	070.2.070.3	13	24	174	216				
Otras hepatitis víricas.....	070	4	10	99	162				
<b>Zoonosis</b>									
Brucelosis.....	023	5	4	23	40	4	60	1,25	0,38
Rabia.....	071	0	0	0	0				
<b>Enfermedades importadas</b>									
Fiebre amarilla.....	060	0	0	0	0				
Paludismo.....	084	5	4	36	53				
Peste.....	020	0	0	0	0				
Tifus exantemático.....	080	0	0	0	0				
<b>Enfermedades declaradas sistemas especiales</b>									
Lepra.....	030	0	0	1	2				
Rubéola congénita.....	771.0	0	0	0	0				
Sífilis congénita.....	090	0	0	4	3				
Tétanos neonatal.....	771.3	0	0	0	0				

**COMENTARIO GENERAL**

Durante la presente semana las siguientes rúbricas han presentado:

\* Un I.E. superior o igual a 1,25:

Sífilis (1,74). Brucelosis (1,25).

\* Un I.E. inferior o igual a 0,75:

F. tifoidea y paratifoidea (0,50). Enfermedad Meningocócica (0,48). Gripe (0,26). Tuberculosis respiratoria (0,49). Varicela (0,69). Infección gonocócica (0,62). Parotiditis (0,43). Rubeola (0,25). Sarampión (0,20). Tos Ferina (0,57).

\* Las restantes rúbricas han presentado una incidencia normal

Hay que destacar 5 caso(s) de paludismo importado(s)

(1) Índice epidémico para una enfermedad dada es la razón entre los casos presentados en la semana correspondiente ( o los casos acumulados hasta dicha semana si se trata de I.E. acumulado) y los casos que se esperan o preven (mediana del quinquenio anterior) para la misma semana. Si el valor del índice se encuentra entre 0,76 y 1,24 la incidencia se considera normal, si es menor o igual a 0,75 incidencia baja, si es mayor o igual a 1,25 incidencia alta. En enfermedades de baja incidencia este índice no es de utilidad dado que pequeñas oscilaciones en el número de casos producen grandes variaciones en dicho índice.



**Tabla 1. ENFERMEDAD MENINGOCÓCICA**  
**Incidencia declarada y defunciones. Acumulación periodo Semana 14**

CC. AA.	2009				2008			
	Casos	Tasas*	Defunciones	Letalidad (%)	Casos	Tasas*	Defunciones	Letalidad (%)
Andalucía	54	0,68	5	9,3	54	0,68	6	11,1
Aragón	1	0,08	0	0,0	12	0,95	1	8,3
Asturias	5	0,48	1	20,0	15	1,43	2	13,3
Baleares	9	0,85	2	22,2	5	0,48	0	0,0
Canarias	16	0,78	0	0,0	4	0,20	0	0,0
Cantabria	7	1,23	0	0,0	6	1,06	1	16,7
Castilla La Mancha	20	1,02	1	5,0	10	0,51	1	10,0
Castilla y León	11	0,45	3	27,3	13	0,53	3	23,1
Cataluña	0	0,00	0	-	51	0,72	8	15,7
C.Valenciana	27	0,55	4	14,8	30	0,62	5	16,7
Extremadura	3	0,28	1	33,3	4	0,37	0	0,0
Galicia	30	1,11	1	3,3	24	0,88	0	0,0
Madrid	24	0,38	2	8,3	28	0,45	2	7,1
Murcia	6	0,43	1	16,7	4	0,29	0	0,0
Navarra	9	1,48	0	0,0	10	1,66	1	10,0
P.Vasco	30	1,42	2	6,7	29	1,37	0	0,0
La Rioja	0	0,00	0	-	0	0,00	0	-
Ceuta	0	0,00	0	-	2	2,86	0	0,0
Melilla	0	0,00	0	-	0	0,00	0	-
Total nacional	252	0,56	23	9,1	301	0,67	30	10,0

\* Tasas de incidencia acumulada de periodo por 100.000 habitantes.

El nº de casos acumulados totales es la suma de casos confirmados y casos probables.

**Tabla 2. ENFERMEDAD MENINGOCÓCICA**  
**Casos confirmados. Casos y defunciones debidas a serogrupo C. Acumulación Semana 14**

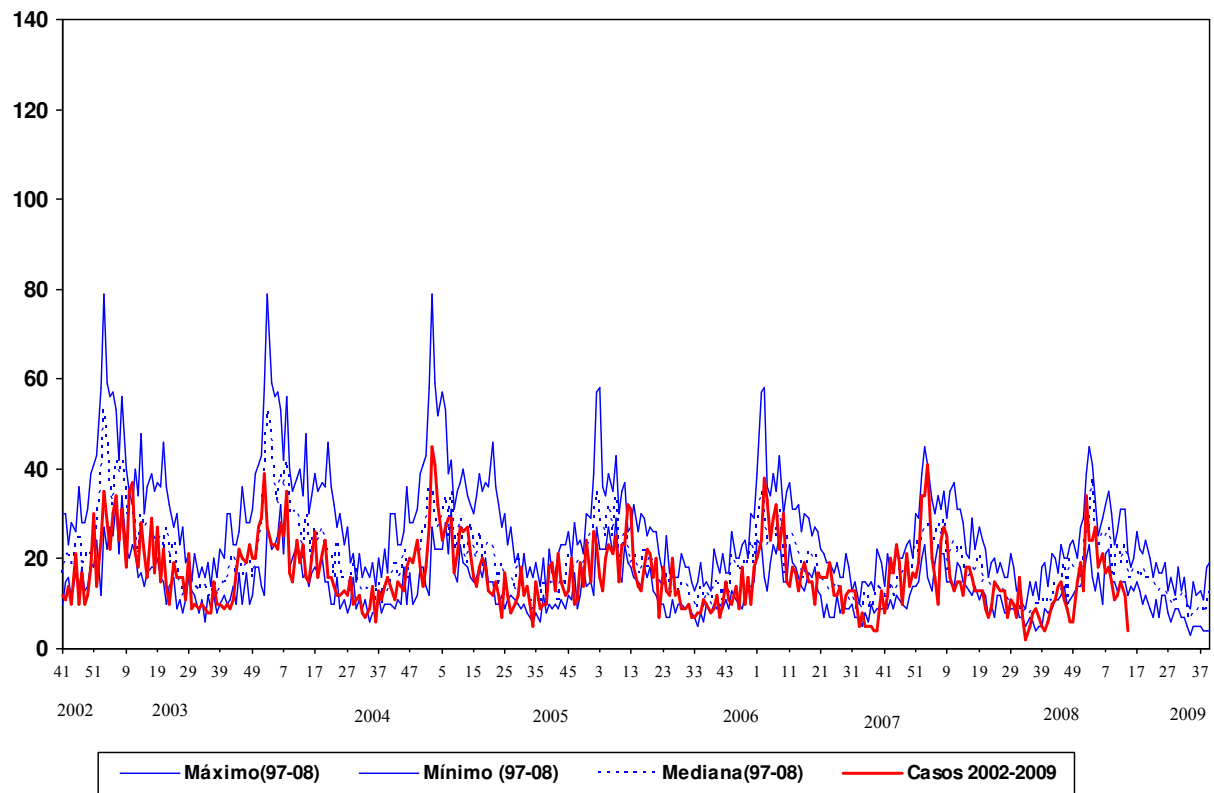
CCAA	2009					2008				
	Total casos	Casos SG C				Total casos	Casos SG C			
	confirmados	Casos	%	Defunciones	Letalidad (%)	confirmados	Casos	%	Defunciones	Letalidad (%)
Andalucía	51	9	17,6	1	11,1	48	2	4,2	0	0,0
Aragón	1	0	0,0	0	-	9	1	11,1	0	0,0
Asturias	5	1	20,0	0	0,0	12	2	16,7	0	0,0
Baleares	5	0	0,0	0	-	5	0	0,0	0	-
Canarias	16	5	31,3	0	0,0	4	2	50,0	0	0,0
Cantabria	7	2	28,6	0	0,0	3	1	33,3	1	100,0
Castilla La Mancha	10	1	10,0	0	0,0	7	1	14,3	0	0,0
Castilla y León	8	1	12,5	0	0,0	11	3	27,3	0	0,0
Cataluña	0	0	-	0	-	45	9	20,0	3	33,3
C.Valenciana	21	4	19,0	1	25,0	26	9	34,6	3	33,3
Extremadura	3	0	0,0	0	-	3	0	0,0	0	-
Galicia	14	1	7,1	0	0,0	13	1	7,7	0	0,0
Madrid	19	2	10,5	1	50,0	22	2	9,1	0	0,0
Murcia	5	0	0,0	0	-	1	0	0,0	0	-
Navarra	9	2	22,2	0	0,0	9	1	11,1	0	0,0
P.Vasco	25	2	8,0	0	0,0	21	2	9,5	0	0,0
La Rioja	0	0	-	0	-	0	0	-	0	-
Ceuta	0	0	-	0	-	0	0	-	0	-
Melilla	0	0	-	0	-	0	0	-	0	-
Total nacional	199	30	15,1	3	10,0	239	36	15,1	7	19,4

\*El nº total de casos confirmados es la suma de casos por serogrupo B, serogrupo C, otros serogrupos y no grupables.

**Tabla 3. ENFERMEDAD MENINGOCÓCICA**  
**Casos confirmados. Casos y defunciones debidas a serogrupo B. Acumulación Semana 14**

	2009					2008				
	Total casos	Casos SG B				Total casos	Casos SG B			
	confirmados	Casos	%	Defunciones	Letalidad (%)	confirmados	Casos	%	Defunciones	Letalidad (%)
Andalucía	51	33	64,7	3	9,1	48	46	95,8	6	13,0
Aragón	1	0	0,0	0	-	9	6	66,7	1	16,7
Asturias	5	4	80,0	1	25,0	12	10	83,3	2	20,0
Baleares	5	4	80,0	1	25,0	5	4	80,0	0	0,0
Canarias	16	8	50,0	0	0,0	4	1	25,0	0	0,0
Cantabria	7	4	57,1	0	0,0	3	2	66,7	0	0,0
Castilla La Mancha	10	7	70,0	1	14,3	7	6	85,7	1	16,7
Castilla y León	8	6	75,0	2	33,3	11	8	72,7	2	25,0
Cataluña	0	0	-	0	-	45	34	75,6	5	14,7
C.Valenciana	21	12	57,1	0	0,0	26	16	61,5	1	6,3
Extremadura	3	3	100,0	1	33,3	3	3	100,0	0	0,0
Galicia	14	13	92,9	1	7,7	13	11	84,6	0	0,0
Madrid	19	14	73,7	1	7,1	22	17	77,3	1	5,9
Murcia	5	4	80,0	1	25,0	1	1	100,0	0	0,0
Navarra	9	6	66,7	0	0,0	9	8	88,9	1	12,5
P.Vasco	25	19	76,0	1	5,3	21	19	90,5	0	0,0
La Rioja	0	0	-	0	-	0	0	-	0	-
Ceuta	0	0	-	0	-	0	0	-	0	-
Melilla	0	0	-	0	-	0	0	-	0	-
Total nacional	199	137	68,8	13	9,5	239	192	80,3	20	10,4

Figura 1. Vigilancia de la enfermedad meningocócica  
Canal endemo-epidémico. España. Temporadas 2002/2003 a 2008/2009



Fuente: E.D.O. (Centro Nacional de Epidemiología). Act.: Semana 14 2009



**CLASIFICACIÓN DE LOS CASOS SOSPECHOSOS DE SARAMPIÓN.**  
**Casos acumulados desde 01/01/2009 hasta 13/04/2009 (semana 14)**

CC.AA	Casos notificados (1)	En Investigación	Casos Confirmados				Casos descartados (5)			
	Total	Total	Compatibles (2)	Autóctonos (3)	Importados (4)	Total	Rubéola	Otros Diagnósticos (6)	Sin Diagnosticar	Total
ANDALUCIA	8	2	-	-	-	-	-	-	6	6
ARAGÓN	-	-	-	-	-	-	-	-	-	-
ASTURIAS	-	-	-	-	-	-	-	-	-	-
BALEARES	1	-	-	-	-	-	-	1	-	1
CANARIAS	3	-	-	-	-	-	-	1	2	3
CANTABRIA	-	-	-	-	-	-	-	-	-	-
CASTILLA-LA MANCHA	3	-	1	1	-	2	-	-	1	1
CASTILLA Y LEÓN	-	-	-	-	-	-	-	-	-	-
CATALUÑA	6	-	-	2	-	2	-	1	3	4
C. VALENCIANA	2	1	-	-	-	-	-	-	1	1
EXTREMADURA	-	-	-	-	-	-	-	-	-	-
GALICIA	-	-	-	-	-	-	-	-	-	-
MADRID	2	1	-	-	1	1	-	-	-	-
MURCIA	1	-	-	1	-	1	-	-	-	-
NAVARRA	1	1	-	-	-	-	-	-	-	-
PAIS VASCO	2	-	-	-	-	-	-	-	2	2
RIOJA	-	-	-	-	-	-	-	-	-	-
CEUTA	2	2	-	-	-	-	-	-	-	-
MELILLA	-	-	-	-	-	-	-	-	-	-
<b>TOTAL</b>	<b>31</b>	<b>7</b>	<b>1</b>	<b>4</b>	<b>1</b>	<b>6</b>	<b>-</b>	<b>3</b>	<b>15</b>	<b>18</b>

- 1: **Caso notificado sospechoso:** Todo caso que cursa con exantema máculo-papular, fiebre alta y alguno de los siguientes síntomas: tos, coriza o conjuntivitis.  
2: **Caso confirmado compatible:** Caso notificado sin muestras biológicas para diagnóstico y sin vínculo epidemiológico con otro caso confirmado por laboratorio.  
3: **Caso confirmado autóctono:** Caso notificado confirmado por laboratorio o caso vinculado en espacio y tiempo con un caso confirmado por laboratorio.  
4: **Caso confirmado importado:** Caso notificado confirmado por laboratorio con fuente de infección fuera de España.  
5: **Caso descartado:** Caso notificado con muestras de laboratorio negativas al virus del sarampión.  
6: **Otros diagnósticos:** Identificación de otros virus diferentes de Rubéola: enterovirus, Posible reacción alérgica, Sífilis cutánea granulomatosa,  
Más información (BES 200;8:169-172)

## Vigilancia de la gripe en España

### Semana 13/2009 (del 29 de marzo al 4 de abril de 2009)

*Sistema de Vigilancia de la Gripe en España  
Red Nacional de Vigilancia Epidemiológica  
Área de Vigilancia de la Salud Pública. Centro Nacional de Epidemiología*

**Resultados de Laboratorio:** En la semana 13/2009 se sigue registrando un descenso en el número de muestras centinela (26) enviadas a los laboratorios del sistema así como en el número de detecciones centinela positivas para el virus de la gripe (5). La tasa de detección viral en la semana 13/2009 es del 19% (38% en la semana 12/2009 y 55% en la semana 11/2009). Las cinco detecciones centinela se distribuyen en Andalucía (1AH1N1), Baleares (1B) y en redes del norte del país: Cantabria (2B) y La Rioja (1B). Además, se han notificado seis detecciones de virus de la gripe B no centinela procedentes del Hospital Son Dureta de Palma de Mallorca (Baleares). Desde la semana 40/2008 se han notificado un total de 1930 detecciones virales procedentes de fuentes centinela (58%) y no centinela (42%); 1502 (78%) correspondían a virus de la gripe A (1,1% AH1; 1,3% AH1N1; 47% AH3; 50% AH3N2), 427 (22%) a virus de la gripe B y 1 (0,05%) a virus de la gripe C.

Año	Semana	Aislamientos centinela								Aislamientos no centinela								Total	VRS
		ANS	AH1	AH1N1	AH1N2	AH3	AH3N2	B	C	ANS	AH1	AH1N1	AH1N2	AH3	AH3N2	B	C		
2008	40-53	82	2	1	0	195	158	18	0	105	1	2	0	96	39	20	0	719	857
2009	1	15	1	0	0	17	22	2	0	17	0	0	0	24	9	0	0	107	59
2009	2	45	2	1	0	23	35	5	0	19	0	1	0	23	36	2	0	192	65
2009	3	53	0	0	0	11	36	6	0	57	1	2	0	15	32	4	1	218	72
2009	4	30	0	2	0	8	30	10	0	45	0	0	0	7	19	9	0	160	63
2009	5	16	0	0	0	0	15	8	0	39	1	0	0	7	15	8	0	109	51
2009	6	16	1	0	0	1	3	20	0	10	1	0	0	3	7	10	0	72	48
2009	7	8	0	1	0	0	4	29	0	13	0	0	0	1	1	5	0	62	31
2009	8	5	0	0	0	0	1	45	0	0	0	0	0	2	0	17	0	70	35
2009	9	1	0	0	0	0	1	39	0	2	0	0	0	0	1	23	0	67	24
2009	10	3	0	0	0	0	0	34	0	1	0	0	0	0	0	30	0	68	31
2009	11	0	0	1	0	0	0	27	0	0	0	0	0	0	0	18	0	46	9
2009	12	0	0	0	0	0	0	18	0	1	0	0	0	0	0	10	0	29	7
2009	13	0	0	1	0	0	0	4	0	0	0	0	0	0	0	6	0	11	1
<b>Total</b>		<b>274</b>	<b>6</b>	<b>7</b>	<b>0</b>	<b>255</b>	<b>305</b>	<b>265</b>	<b>0</b>	<b>309</b>	<b>4</b>	<b>5</b>	<b>0</b>	<b>178</b>	<b>159</b>	<b>162</b>	<b>1</b>	<b>1930</b>	<b>1353</b>

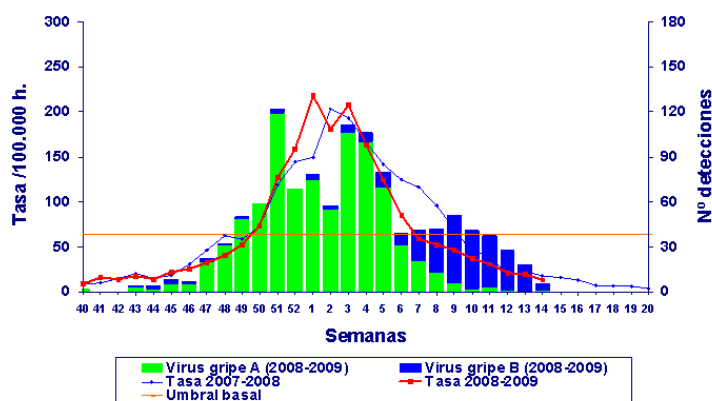
Desde la semana 40/2008, se ha notificado la caracterización genética de 321 detecciones de virus de la gripe, 295 por el Centro Nacional de Gripe del CNM (Majadahonda, Madrid) y 26 por el Laboratorio del Hospital N<sup>a</sup> Sr<sup>a</sup> de Covadonga de Oviedo (Hospital Central de Asturias). Doscientos veintiocho corresponden a virus AH3N2 (9 de Andalucía, 6 de Aragón, 26 de Asturias, 39 de Baleares, 1 de Canarias, 5 de Castilla La Mancha, 1 de Castilla y León, 6 de Extremadura, 5 de Galicia, 38 de Madrid, 31 de Murcia, 46 de Navarra, 13 del País Vasco y 4 de La Rioja), 14 a AH1N1 (1 de Andalucía, 4 de Aragón, 4 de Baleares, 1 de Navarra y 4 del País Vasco) y 79 a virus de la gripe B (linaje Victoria) (6 de Andalucía, 4 de Aragón, 13 de Baleares, 4 de Castilla La Mancha, 8 de Extremadura, 24 de Madrid, 11 de Murcia, 1 de País Vasco y 8 de Navarra). El análisis filogenético incluye a las cepas AH3N2 y AH1N1 dentro de los grupos en los que se encuentran las cepas vacunales de esta temporada: A/Brisbane/10/2007(H3N2) y A/Brisbane/59/2007(H1N1). Aunque todas las cepas de virus de la gripe B caracterizadas hasta el momento pertenecen al linaje Victoria, se observa la co-circulación de dos grupos. Uno de ellos está formado por 10 cepas semejantes a la cepa B/Malaysia/2506/04. El segundo grupo está formado por 69 cepas semejantes a la cepa B/Brisbane/60/08, cepa vacunal de la próxima temporada 2009-2010. Todas las cepas de virus de la gripe B difieren del grupo de la cepa vacunal B de esta temporada (B/Florida/4/2006, linaje Yamagata).

En la semana 13/2009 el Centro Nacional de Gripe del Centro Nacional de Microbiología (Majadahonda, Madrid) no ha actualizado información sobre resistencias antivirales.

**Sistemas Centinela:** En la semana 13/2009 se ha recibido información de vigilancia de la gripe de todas las redes integradas en el SVGE. La actividad gripal continúa disminuyendo progresivamente y

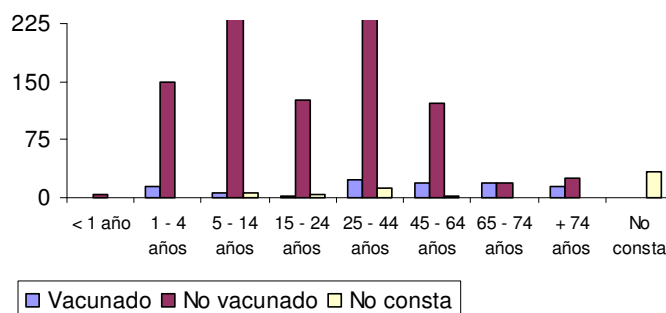
en la semana 13/2009 todas las redes del sistema señalan tasas de incidencia gripal por debajo del umbral basal establecido para la presente temporada. Se sigue registrando en el territorio sujeto a vigilancia un predominio de la circulación del tipo viral B. La difusión de la enfermedad en la semana 13/2009 es esporádica en Andalucía (circulación del subtipo viral AH1N1), Baleares, Cantabria y La Rioja (circulación del tipo viral B). La tasa global de incidencia de gripe en la semana 13/2009 disminuye a 13,03 casos por 100.000 habitantes (figura 1<sup>1</sup>). Se señala a nivel global una difusión nula de la enfermedad y un nivel bajo de intensidad de la actividad gripal.

**Figura 1. Tasa de incidencia semanal de gripe y aislamientos virales. Temporada 2008-2009. Sistemas centinela. España.**



En la figura 2 se muestran las detecciones virales centinela notificados desde el inicio de la temporada (n=1112) por grupo de edad y estado vacunal. Se señalan 97 detecciones de virus de la gripe en vacunados, 14 en niños de 1-4 años, 6 en niños de 5-14 años, 2 en el grupo de 15-24 años, 23 en el grupo de 25-44 años, 19 en el grupo de 45-64 años, 18 en el grupo de 65-74 años y 15 en el grupo de más de 74 años.

**Figura 2. Aislamientos de gripe centinela por estado de vacunación y grupo de edad. Temporada 2008-2009**



<sup>1</sup> A efectos de una comparación gráfica más fácil con las temporadas anteriores se acordó que en la presente temporada 2008-2009 no apareciera la semana 53 en los gráficos, por lo que los datos de dicha semana aparecerían como 01/2009 y así sucesivamente. En la Vigilancia Europea de la gripe que facilita el EISS se asume la misma nomenclatura porque no existe semana 53/2008.

## VIGILANCIA INTERNACIONAL DE LA GRIPE

En la semana 12/2009 (del 22 al 28 de marzo) sólo dos de las siete regiones de la Federación Rusa señalan un nivel alto de intensidad gripal y en algunos países (11) del norte, sur, centro y este de Europa se sigue registrando un nivel medio de intensidad gripal. Sin embargo, en la mayoría del territorio sujeto a vigilancia se registra una disminución de la actividad gripal; 27 países señalan un nivel bajo de intensidad gripal. La difusión de la enfermedad es epidémica en tres países, regional o local en nueve y nula en los 27 restantes. La tasa de detección viral en la semana 12/2009 es del 21%. Desde la semana 03/2009 (del 18 al 24 de enero) se había registrado un incremento en el porcentaje semanal del tipo viral B con respecto al total de detecciones virales que pasó del 4% en la semana 03/2009 al 40% en la semana 12/2009; sin embargo, en la semana 12/2009 ha disminuido al 36%. En esta semana de vigilancia el tipo viral B ha predominado sobre el A en 20 países europeos en la semana 12/2009 y en 8 (25%) de los 27 países que han notificado alguna detección viral sólo se han registrado virus de la gripe B. Un 95% (786/829) de los virus de la gripe B caracterizados antigénica y/o genéticamente pertenecen al linaje Victoria. El subtipo viral AH3N2 sigue siendo el virus predominante en la región Europea, incluyendo la Federación Rusa, aunque el número de detecciones virales sigue disminuyendo. Los datos europeos sobre resistencia antiviral proceden de 19 países; el 98% (213/217) de los virus de la gripe AH1N1 analizados fueron resistentes a oseltamivir pero todos fueron sensibles a zanamivir. Un virus AH1N1 fue resistente a amantidina/rimantidina pero sensible a oseltamivir/zanamivir. ([http://ecdc.europa.eu/en/Health\\_topics/influenza/Archive\\_season/Archive\\_season\\_090401.aspx](http://ecdc.europa.eu/en/Health_topics/influenza/Archive_season/Archive_season_090401.aspx)).

[http://www.eiss.org/cgi-files/bulletin\\_v2.cgi](http://www.eiss.org/cgi-files/bulletin_v2.cgi)