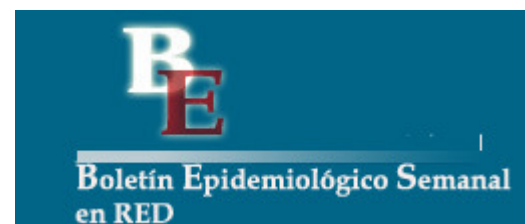








Instituto
de Salud
Carlos III

C. N. DE EPIDEMIOLOGÍA



Informe Semanal de Vigilancia 20 de abril de 2009	ÍNDICE
	Semanas
 Informe Semanal relativo a las Enfermedades de Declaración Obligatoria, con datos provisionales.	12/2009
 Información de la enfermedad meningocócica.	15/2009
 Información de sarampión.	15/2009
 Vigilancia de la gripe en España.	14/2009

Informe Semanal relativo a las Enfermedades de Declaración Obligatoria. España.

Datos provisionales a 20/04/2009.

A) Declaración numérica semanal: Se adjunta información de la semana epidemiológica nº 12/2009 que finalizó el 28/03/2009. Se han recibido datos de 17 de las 19 Comunidades Autónomas/Territorios.

B) Incidencias epidemiológicas (semana 12/2008):

Declaración urgente con datos epidemiológicos básicos (Cólera, Fiebre amarilla, Peste, Difteria, Poliomieltis, Rabia, y Tifus exantemático): ninguna

C) Hasta la fecha (20/04/2009), y correspondientes al año 2009, los datos acumulados notificados son:

Declaración semanal con datos epidemiológicos básicos:

	Nº de casos	
	D. Individualizada*	D. Numérica
Botulismo	3	4
Legionelosis	92	124
Paludismo (importado)	38	37
Triquinosis	0	1

(*) Cuatro de los casos de legionelosis corresponden a turistas extranjeros y están asociados a viajes a nuestro país.

Declaración de brotes epidémicos correspondientes al año 2009:

Comunidades Autónomas	Nº de brotes
ANDALUCIA	
ARAGÓN	
ASTURIAS	
BALEARES	2
CANARIAS	1
CANTABRIA	3
CASTILLA-LA MANCHA	
CASTILLA Y LEÓN	
CATALUÑA	
C. VALENCIANA	
EXTREMADURA	6
GALICIA	
MADRID	34
MURCIA	
NAVARRA	
PAÍS VASCO	1
LA RIOJA	2
CEUTA	
MELILLA	
TOTAL	49

**SITUACIÓN GENERAL. ESTADO DE LAS ENFERMEDADES DE DECLARACIÓN OBLIGATORIA
EN LA SEMANA QUE TERMINÓ EL 28 DE MARZO DE 2009**

ENFERMEDADES	CODIGO OMS 9 REV 1975	CASOS DECLARADOS Sem. 12		ACUMULACIÓN DE CASOS		MEDIANA 2004-2008		ÍNDICE EPIDÉMICO (1)	
		2009	2008	2009	2008	Sem. 12	Acum. casos	Sem. 12	Acum. C.
Enfermedades de transmisión alimentaria									
Botulismo.....	005.1	0	0	4	0				
Cólera.....	001	0	0	0	0				
Disentería.....	004	7	3	19	30	1	27	7,00	0,70
F. tifoidea y paratifoidea....	002	1	1	6	18	1	18	1,00	0,33
Triquinosis.....	124	0	0	1	37				
Enfermedades de transmisión respiratoria									
Enfermedad Meningocócica.....	036	17	14	256	279	20	297	0,85	0,86
Gripe.....	487	3.465	6.583	256.773	391.681	11.775	391.681	0,29	0,66
Legionelosis.....	482.8	9	14	124	177				
Meningitis tuberculosa.....	013.0,320.4	1	2	13	22				
Tuberculosis respiratoria.....	011	88	110	1.096	1.567	126	1.537	0,70	0,71
Varicela.....	052	3.286	2.077	33.969	29.212	5.057	44.651	0,65	0,76
Enfermedades de transmisión sexual									
Infección gonocócica.....	098.0,098.1	19	18	361	415	22	297	0,86	1,22
Sífilis.....	091	41	29	544	508	27	390	1,52	1,39
Enfermedades prevenibles por inmunización									
Difteria.....	032	0	0	0	0				
Parotiditis.....	072	32	54	532	1.219	58	1.219	0,55	0,44
Poliomielitis.....	045	0	0	0	0				
Rubeola.....	056	2	2	7	18	2	18	1,00	0,39
Sarampión.....	055	1	8	4	43	2	43	0,50	0,09
Tétanos.....	037	0	0	1	4				
Tos Ferina.....	033	4	1	71	71	4	71	1,00	1,00
Hepatitis víricas									
Hepatitis A.....	070.0,070.1	53	17	668	348				
Hepatitis B.....	070.2,070.3	9	22	183	238				
Otras hepatitis víricas.....	070	8	8	107	170				
Zoonosis									
Brucelosis.....	023	3	3	26	43	6	65	0,50	0,40
Rabia.....	071	0	0	0	0				
Enfermedades importadas									
Fiebre amarilla.....	060	0	0	0	0				
Paludismo.....	084	1	3	37	56				
Peste.....	020	0	0	0	0				
Tifus exantemático.....	080	0	0	0	0				
Enfermedades declaradas sistemas especiales									
Lepra.....	030	2	0	3	2				
Rubéola congénita.....	771.0	1	0	1	0				
Sífilis congénita.....	090	0	0	4	3				
Tétanos neonatal.....	771.3	0	0	0	0				

COMENTARIO GENERAL

Durante la presente semana las siguientes rúbricas han presentado:

* Un I.E. superior o igual a 1,25:

Disentería (7,00). Sífilis (1,52).

* Un I.E. inferior o igual a 0,75:

Gripe (0,29). Tuberculosis respiratoria (0,70). Varicela (0,65). Parotiditis (0,55). Sarampión (0,50). Brucelosis (0,50).

* Las restantes rúbricas han presentado una incidencia normal

Hay que destacar 1 caso(s) de paludismo importado(s)

(1) Índice epidémico para una enfermedad dada es la razón entre los casos presentados en la semana correspondiente (o los casos acumulados hasta dicha semana si se trata de I.E. acumulado) y los casos que se esperan o preven (mediana del quinquenio anterior) para la misma semana. Si el valor del índice se encuentra entre 0,76 y 1,24 la incidencia se considera normal, si es menor o igual a 0,75 incidencia baja, si es mayor o igual a 1,25 incidencia alta. En enfermedades de baja incidencia este índice no es de utilidad dado que pequeñas oscilaciones en el número de casos producen grandes variaciones en dicho índice.

**ESTADO DE LAS ENFERMEDADES DE DECLARACIÓN OBLIGATORIA POR COMUNIDADES AUTONOMAS
EN LA SEMANA 12 DE 2009**

	ANDALUCIA	ARAGON	ASTURIAS	BALEARES	CANARIAS	CANTABRIA	C-MANCHA	C-LEON	CATALUÑA	C. VALENCIANA	EXTREMADURA	GALICIA	MADRID	MURCIA	NAVARRA	PAIS VASCO	RIOJA	CEUTA	MELILLA
ENFERMEDADES	Casos	Casos	Casos	Casos	Casos	Casos	Casos	Casos	Casos	Casos	Casos	Casos	Casos	Casos	Casos	Casos	Casos	Casos	Casos
Botulismo	0	0	0	0	0	0	0	0		0	0	0	0		0	0	0	0	0
Cólera	0	0	0	0	0	0	0	0		0	0	0	0		0	0	0	0	0
Disentería	0	0	0	0	0	0	0	1		6	0	0	0		0	0	0	0	0
F. tifoidea y paratifoidea	1	0	0	0	0	0	0	0		0	0	0	0		0	0	0	0	0
Triquinosis	0	0	0	0	0	0	0	0		0	0	0	0		0	0	0	0	0
Enfermedad Meningocócica	1	0	0	0	3	1	4	0		1	1	3	2		0	1	0	0	0
Gripe	0	189	318	192	1.170	43	73	136		276	167	608	93		92	64	37	7	0
Legionelosis	1	0	0	0	1	0	1	0		4	0	1	0		1	0	0	0	0
Meningitis tuberculosa	0	0	0	0	0	0	0	0		1	0	0	0		0	0	0	0	0
Tuberculosis respiratoria	21	4	1	0	0	0	9	1		14	7	5	21		2	3	0	0	0
Varicela	4	245	211	159	440	80	115	96		881	132	138	225		12	526	20	1	1
Infección gonocócica	5	0	0	0	0	1	0	1		8	0	2	2		0	0	0	0	0
Sífilis	17	1	2	0	1	0	0	0		9	1	4	6		0	0	0	0	0
Difteria	0	0	0	0	0	0	0	0		0	0	0	0		0	0	0	0	0
Parotiditis	3	4	3	0	1	1	0	4		6	0	1	3		0	6	0	0	0
Poliomielitis	0	0	0	0	0	0	0	0		0	0	0	0		0	0	0	0	0
Rubeola	0	0	0	0	0	0	0	0		0	0	0	2		0	0	0	0	0
Sarampión	0	0	0	0	0	0	1	0		0	0	0	0		0	0	0	0	0
Tétanos	0	0	0	0	0	0	0	0		0	0	0	0		0	0	0	0	0
Tos Ferina	1	0	0	0	1	0	0	0		1	0	0	1		0	0	0	0	0
Hepatitis A	18	5	2	0	2	0	0	0		9	1	2	8		0	5	0	0	1
Hepatitis B	2	0	0	0	0	0	0	1		4	0	0	2		0	0	0	0	0
Otras hepatitis víricas	0	3	0	0	0	0	1	1		2	0	0	1		0	0	0	0	0
Brucelosis	0	0	0	0	0	0	0	0		2	1	0	0		0	0	0	0	0
Rabia	0	0	0	0	0	0	0	0		0	0	0	0		0	0	0	0	0
Fiebre amarilla	0	0	0	0	0	0	0	0		0	0	0	0		0	0	0	0	0
Paludismo	0	0	0	0	0	0	0	0		0	0	0	1		0	0	0	0	0
Peste	0	0	0	0	0	0	0	0		0	0	0	0		0	0	0	0	0
Tifus exantemático	0	0	0	0	0	0	0	0		0	0	0	0		0	0	0	0	0
Lepra	0	0	0	0	0	0	0	0		0	1	0	0		0	1	0	0	0
Rubéola congénita	1	0	0	0	0	0	0	0		0	0	0	0		0	0	0	0	0
Sífilis congénita	0	0	0	0	0	0	0	0		0	0	0	0		0	0	0	0	0
Tétanos neonatal	0	0	0	0	0	0	0	0		0	0	0	0		0	0	0	0	0

Tabla 1. ENFERMEDAD MENINGOCÓCICA
Incidencia declarada y defunciones. Acumulación periodo Semana 15

CC. AA.	2009				2008			
	Casos	Tasas*	Defunciones	Letalidad (%)	Casos	Tasas*	Defunciones	Letalidad (%)
Andalucía	55	0,69	5	9,1	56	0,71	6	10,7
Aragón	2	0,16	0	0,0	13	1,03	1	7,7
Asturias	7	0,67	1	14,3	16	1,52	2	12,5
Baleares	9	0,85	2	22,2	6	0,58	0	0,0
Canarias	18	0,88	0	0,0	4	0,20	0	0,0
Cantabria	7	1,23	0	0,0	6	1,06	1	16,7
Castilla La Mancha	22	1,12	1	4,5	11	0,57	1	9,1
Castilla y León	11	0,45	3	27,3	13	0,53	3	23,1
Cataluña	0	0,00	0	-	54	0,76	8	14,8
C.Valenciana	28	0,57	4	14,3	33	0,68	5	15,2
Extremadura	3	0,28	1	33,3	4	0,37	0	0,0
Galicia	30	1,11	1	3,3	25	0,92	0	0,0
Madrid	25	0,40	3	12,0	29	0,47	2	6,9
Murcia	7	0,50	1	14,3	4	0,29	0	0,0
Navarra	10	1,64	0	0,0	11	1,82	1	9,1
P.Vasco	31	1,47	2	6,5	32	1,52	0	0,0
La Rioja	0	0,00	0	-	0	0,00	0	-
Ceuta	0	0,00	0	-	2	2,86	0	0,0
Melilla	0	0,00	0	-	0	0,00	0	-
Total nacional	265	0,59	24	9,1	319	0,71	30	9,4

* Tasas de incidencia acumulada de periodo por 100.000 habitantes.

El nº de casos acumulados totales es la suma de casos confirmados y casos probables.

Tabla 2. ENFERMEDAD MENINGOCÓCICA
Casos confirmados. Casos y defunciones debidas a serogrupo C. Acumulación Semana 15

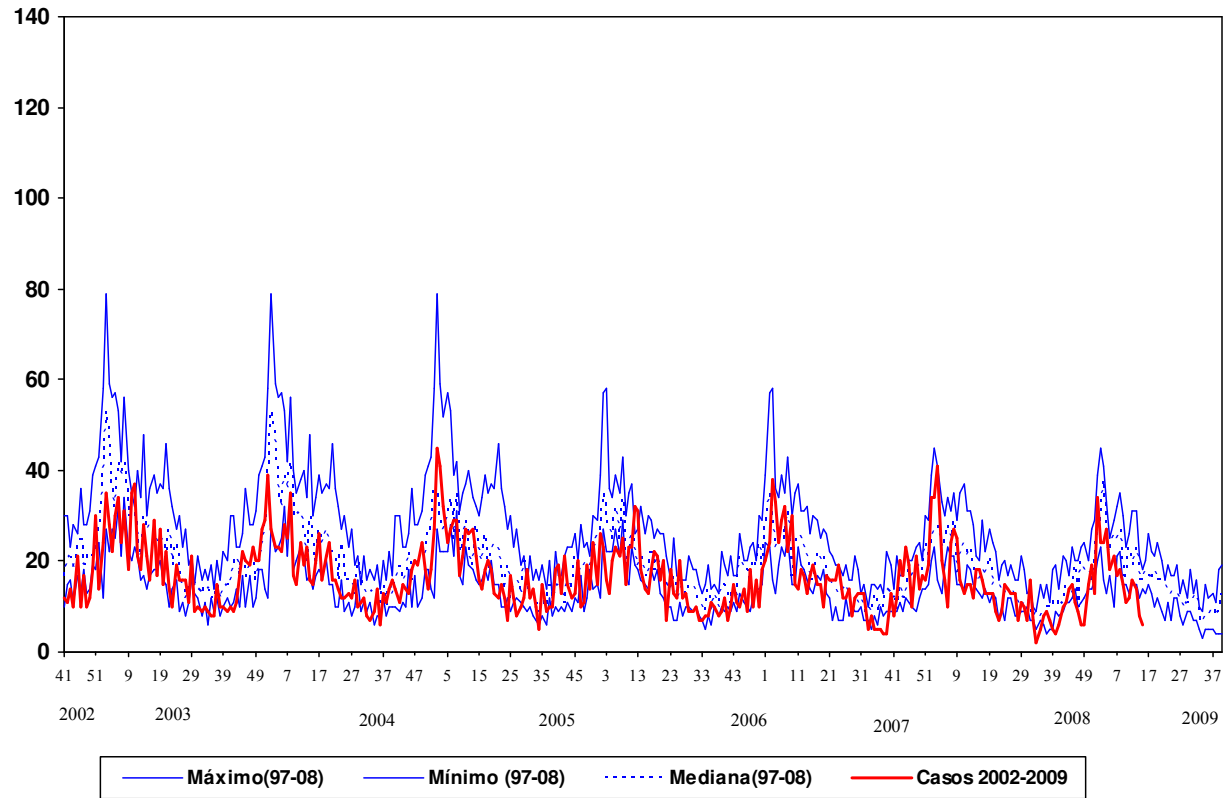
CCAA	2009					2008				
	Total casos	Casos SG C				Total casos	Casos SG C			
	confirmados	Casos	%	Defunciones	Letalidad (%)	confirmados	Casos	%	Defunciones	Letalidad (%)
Andalucía	52	9	17,3	1	11,1	50	2	4,0	0	0,0
Aragón	1	0	0,0	0	-	9	1	11,1	0	0,0
Asturias	5	1	20,0	0	0,0	13	2	15,4	0	0,0
Baleares	5	0	0,0	0	-	5	0	0,0	0	-
Canarias	18	5	27,8	0	0,0	4	2	50,0	0	0,0
Cantabria	7	2	28,6	0	0,0	3	1	33,3	1	100,0
Castilla La Mancha	10	1	10,0	0	0,0	7	1	14,3	0	0,0
Castilla y León	8	1	12,5	0	0,0	11	3	27,3	0	0,0
Cataluña	0	0	-	0	-	47	9	19,1	3	33,3
C.Valenciana	23	4	17,4	1	25,0	29	10	34,5	3	30,0
Extremadura	3	0	0,0	0	-	3	0	0,0	0	-
Galicia	14	1	7,1	0	0,0	13	1	7,7	0	0,0
Madrid	20	2	10,0	1	50,0	23	3	13,0	0	0,0
Murcia	6	0	0,0	0	-	1	0	0,0	0	-
Navarra	10	2	20,0	0	0,0	10	1	10,0	0	0,0
P.Vasco	26	2	7,7	0	0,0	23	2	8,7	0	0,0
La Rioja	0	0	-	0	-	0	0	-	0	-
Ceuta	0	0	-	0	-	0	0	-	0	-
Melilla	0	0	-	0	-	0	0	-	0	-
Total nacional	208	30	14,4	3	10,0	251	38	15,1	7	18,4

*El nº total de casos confirmados es la suma de casos por serogrupo B, serogrupo C, otros serogrupos y no grupables.

Tabla 3. ENFERMEDAD MENINGOCÓCICA
Casos confirmados. Casos y defunciones debidas a serogrupo B. Acumulación Semana 15

	2009					2008				
	Total casos	Casos SG B				Total casos	Casos SG B			
	confirmados	Casos	%	Defunciones	Letalidad (%)	confirmados	Casos	%	Defunciones	Letalidad (%)
Andalucía	52	35	67,3	3	8,6	50	48	96,0	6	12,5
Aragón	1	0	0,0	0	-	9	6	66,7	1	16,7
Asturias	5	4	80,0	1	25,0	13	10	76,9	2	20,0
Baleares	5	4	80,0	1	25,0	5	4	80,0	0	0,0
Canarias	18	9	50,0	0	0,0	4	1	25,0	0	0,0
Cantabria	7	4	57,1	0	0,0	3	2	66,7	0	0,0
Castilla La Mancha	10	7	70,0	1	14,3	7	6	85,7	1	16,7
Castilla y León	8	6	75,0	2	33,3	11	8	72,7	2	25,0
Cataluña	0	0	-	0	-	47	36	76,6	5	13,9
C.Valenciana	23	14	60,9	0	0,0	29	18	62,1	1	5,6
Extremadura	3	3	100,0	1	33,3	3	3	100,0	0	0,0
Galicia	14	13	92,9	1	7,7	13	11	84,6	0	0,0
Madrid	20	15	75,0	1	6,7	23	17	73,9	1	5,9
Murcia	6	5	83,3	1	20,0	1	1	100,0	0	0,0
Navarra	10	7	70,0	0	0,0	10	9	90,0	1	11,1
P.Vasco	26	20	76,9	1	5,0	23	21	91,3	0	0,0
La Rioja	0	0	-	0	-	0	0	-	0	-
Ceuta	0	0	-	0	-	0	0	-	0	-
Melilla	0	0	-	0	-	0	0	-	0	-
Total nacional	208	146	70,2	13	8,9	251	201	80,1	20	10,0

Figura 1. Vigilancia de la enfermedad meningocócica
Canal endemo-epidémico. España. Temporadas 2002/2003 a 2008/2009



Fuente: E.D.O. (Centro Nacional de Epidemiología). Act.: Semana 15 2009

**CLASIFICACIÓN DE LOS CASOS SOSPECHOSOS DE SARAMPIÓN.
Casos acumulados desde 01/01/2009 hasta 20/04/2009 (semana 15)**

CC.AA	Casos notificados (1)	En Investigación	Casos Confirmados				Casos descartados (5)			
	Total	Total	Compatibles (2)	Autóctonos (3)	Importados (4)	Total	Rubéola	Otros Diagnósticos (6)	Sin Diagnosticar	Total
ANDALUCIA	10	-	-	-	-	-	-	-	10	10
ARAGÓN	-	-	-	-	-	-	-	-	-	-
ASTURIAS	-	-	-	-	-	-	-	-	-	-
BALEARES	1	-	-	-	-	-	-	1	-	1
CANARIAS	3	-	-	-	-	-	-	1	2	3
CANTABRIA	-	-	-	-	-	-	-	-	-	-
CASTILLA-LA MANCHA	5	1	1	2	-	3	-	-	1	1
CASTILLA Y LEÓN	-	-	-	-	-	-	-	-	-	-
CATALUÑA	8	2	-	2	-	2	-	1	3	4
C. VALENCIANA	2	1	-	-	-	-	-	-	1	1
EXTREMADURA	-	-	-	-	-	-	-	-	-	-
GALICIA	-	-	-	-	-	-	-	-	-	-
MADRID	2	1	-	-	1	1	-	-	-	-
MURCIA	1	-	-	1	-	1	-	-	-	-
NAVARRA	1	-	-	-	-	-	-	-	1	1
PAIS VASCO	2	-	-	-	-	-	-	-	2	2
RIOJA	-	-	-	-	-	-	-	-	-	-
CEUTA	2	2	-	-	-	-	-	-	-	-
MELILLA	-	-	-	-	-	-	-	-	-	-
TOTAL	37	7	1	5	1	7	-	3	20	23

1: Caso notificado sospechoso: Todo caso que cursa con exantema máculo-papular, fiebre alta y alguno de los siguientes síntomas: tos, coriza o conjuntivitis.

2: Caso confirmado compatible: Caso notificado sin muestras biológicas para diagnóstico y sin vínculo epidemiológico con otro caso confirmado por laboratorio.

3: Caso confirmado autóctono: Caso notificado confirmado por laboratorio o caso vinculado en espacio y tiempo con un caso confirmado por laboratorio.

4: Caso confirmado importado: Caso notificado confirmado por laboratorio con fuente de infección fuera de España.

5: Caso descartado: Caso notificado con muestras de laboratorio negativas al virus del sarampión.

6: Otros diagnósticos: Identificación de otros virus diferentes de Rubéola: enterovirus, Posible reacción alérgica, Sífilis cutánea granulomatosa,

Más información (BES 200;8:169-172)

Vigilancia de la gripe en España Semana 14/2009 (del 5 al 11 de abril de 2009)

*Sistema de Vigilancia de la Gripe en España
Red Nacional de Vigilancia Epidemiológica
Área de Vigilancia de la Salud Pública. Centro Nacional de Epidemiología*

Resultados de Laboratorio: En la semana 14/2009 se han enviado cuatro muestras centinela a los laboratorios del sistema que han resultado negativas para el virus de la gripe. Además, no se ha notificado ninguna detección viral procedente de fuentes no centinela. Es la primera semana de la temporada 2008-2009 en la que no se registra ninguna detección de virus de la gripe. Desde la semana 40/2008 se han notificado un total de 1935 detecciones virales procedentes de fuentes centinela (58%) y no centinela (42%); 1503 (78%) correspondían a virus de la gripe A (1,1% AH1; 1,3% AH1N1; 47% AH3; 50% AH3N2), 431 (22%) a virus de la gripe B y 1 (0,05%) a virus de la gripe C.

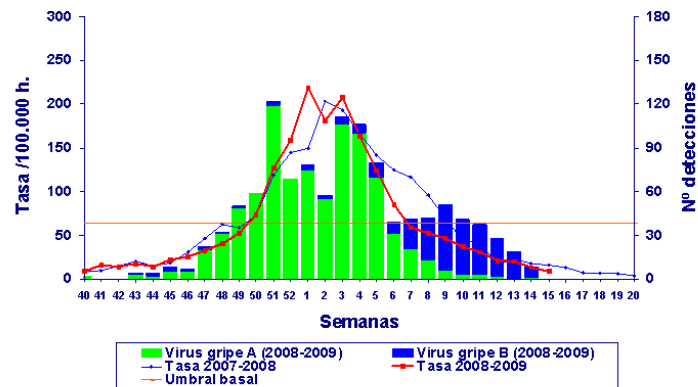
Año	Semana	Aislamientos centinela								Aislamientos no centinela								Total	VRS
		ANS	AH1	AH1N1	AH1N2	AH3	AH3N2	B	C	ANS	AH1	AH1N1	AH1N2	AH3	AH3N2	B	C		
2008	40-53	82	2	1	0	195	158	18	0	105	1	2	0	96	39	20	0	719	857
2009	1	15	1	0	0	17	22	2	0	17	0	0	0	24	9	0	0	107	59
2009	2	45	2	1	0	23	35	5	0	19	0	1	0	23	36	2	0	192	65
2009	3	53	0	0	0	11	36	6	0	57	1	2	0	15	32	4	1	218	72
2009	4	30	0	2	0	8	30	10	0	45	0	0	0	7	19	9	0	160	63
2009	5	16	0	0	0	0	15	8	0	39	1	0	0	7	15	8	0	109	51
2009	6	16	1	0	0	1	3	20	0	10	1	0	0	3	7	10	0	72	48
2009	7	8	0	1	0	0	4	29	0	13	0	0	0	1	1	5	0	62	31
2009	8	5	0	0	0	0	1	45	0	0	0	0	0	2	0	17	0	70	35
2009	9	1	0	0	0	0	2	38	0	2	0	0	0	0	1	23	0	67	24
2009	10	3	0	0	0	0	0	34	0	0	0	0	0	0	0	31	0	68	31
2009	11	0	0	1	0	0	1	26	0	0	0	0	0	0	0	18	0	46	9
2009	12	0	0	0	0	0	0	19	0	1	0	0	0	0	10	0	0	30	7
2009	13	0	0	1	0	0	0	7	0	0	0	0	0	0	7	0	0	15	3
2009	14	0	0	0	0	0	0	0	0	0	0	0	0	0	0	0	0	0	0
Total		274	6	7	0	255	307	267	0	308	4	5	0	178	159	164	1	1935	1355

Desde la semana 40/2008, se ha notificado la caracterización genética de 333 detecciones de virus de la gripe, 307 por el Centro Nacional de Gripe del CNM (Majadahonda, Madrid) y 26 por el Laboratorio del Hospital N^a Sr^a de Covadonga de Oviedo (Hospital Central de Asturias). Doscientos treinta y tres corresponden a virus AH3N2 (9 de Andalucía, 6 de Aragón, 26 de Asturias, 41 de Baleares, 1 de Canarias, 5 de Castilla La Mancha, 1 de Castilla y León, 6 de Extremadura, 5 de Galicia, 39 de Madrid, 32 de Murcia, 47 de Navarra, 13 del País Vasco y 4 de La Rioja), 14 a AH1N1 (1 de Andalucía, 4 de Aragón, 4 de Baleares, 1 de Navarra y 4 del País Vasco) y 86 a virus de la gripe B (linaje Victoria) (6 de Andalucía, 4 de Aragón, 14 de Baleares, 4 de Castilla La Mancha, 8 de Extremadura, 24 de Madrid, 12 de Murcia, 1 de País Vasco y 13 de Navarra). El análisis filogenético incluye a las cepas AH3N2 y AH1N1 dentro de los grupos en los que se encuentran las cepas vacunales de esta temporada: A/Brisbane/10/2007(H3N2) y A/Brisbane/59/2007(H1N1). Aunque todas las cepas de virus de la gripe B caracterizadas hasta el momento pertenecen al linaje Victoria, se observa la co-circulación de dos grupos. Uno de ellos está formado por 10 cepas semejantes a la cepa B/Malaysia/2506/04. El segundo grupo está formado por 76 cepas semejantes a la cepa B/Brisbane/60/08, cepa vacunal de la próxima temporada 2009-2010. Todas las cepas de virus de la gripe B difieren del grupo de la cepa vacunal B de esta temporada (B/Florida/4/2006, linaje Yamagata).

En la semana 14/2009 el Centro Nacional de Gripe del Centro Nacional de Microbiología (Majadahonda, Madrid) no ha notificado ninguna nueva detección viral que presente resistencia a antivirales.

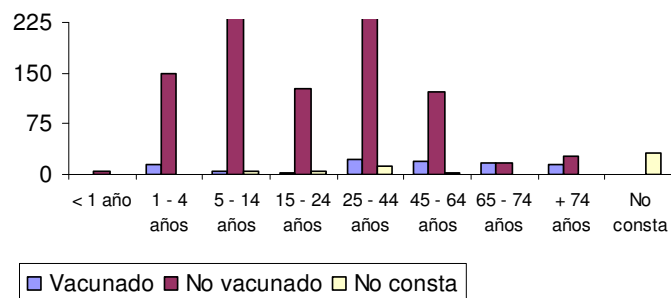
Sistemas Centinela: En la semana 14/2009 se ha recibido información de vigilancia de la gripe de todas las redes integradas en el SVGE. Se sigue registrando en el territorio sujeto a vigilancia tasas de incidencia gripal por debajo del umbral basal establecido para la presente temporada y en la semana 14/2009 no se ha notificado ninguna detección viral. La tasa global de incidencia de gripe en la semana 14/2009 disminuye a 8,39 casos por 100.000 habitantes (figura 1¹). Se señala a nivel global una difusión nula de la enfermedad y un nivel bajo de intensidad de la actividad gripal.

Figura 1. Tasa de incidencia semanal de gripe y aislamientos virales. Temporada 2008-2009. Sistemas centinela. España.



En la figura 2 se muestran las detecciones virales centinela notificados desde el inicio de la temporada (n=1116) por grupo de edad y estado vacunal. Se señalan 97 detecciones de virus de la gripe en vacunados, 14 en niños de 1-4 años, 6 en niños de 5-14 años, 2 en el grupo de 15-24 años, 23 en el grupo de 25-44 años, 19 en el grupo de 45-64 años, 18 en el grupo de 65-74 años y 15 en el grupo de más de 74 años.

Figura 2. Aislamientos de gripe centinela por estado de vacunación y grupo de edad. Temporada 2008-2009



¹ A efectos de una comparación gráfica más fácil con las temporadas anteriores se acordó que en la presente temporada 2008-2009 no apareciera la semana 53 en los gráficos, por lo que los datos de dicha semana aparecerían como 01/2009 y así sucesivamente. En la Vigilancia Europea de la gripe que facilita el EISS se asume la misma nomenclatura porque no existe semana 53/2008.

VIGILANCIA INTERNACIONAL DE LA GRIPE

La Temporada gripal 2008-2009 en Europa está llegando a su fin; en la semana 13/2009 (del 29 de marzo al 4 de abril) sólo dos de las siete regiones de la Federación Rusa señalan un nivel alto de intensidad gripal mientras que en el resto de países y regiones de Europa se señala una disminución de la actividad gripal o valores por debajo del umbral basal de la temporada. El nivel de intensidad gripal es medio en ocho países y bajo en los 27 países restantes. La difusión de la enfermedad es epidémica en Croacia, regional o local en nueve países y nula en 25. La tasa de detección viral en la semana 13/2009 es del 19%. Desde el inicio de la temporada un 86% de las detecciones virales han sido del tipo viral A y un 14% del tipo viral B. El subtipo AH3N2 ha sido el virus dominante de la temporada 2008-2009 en Europa, con aproximadamente un 77% de los virus tipados/subtipados esta temporada. En la semana 03/2009 (del 18 al 24 de enero) se alcanzó el pico máximo de detecciones de virus de la gripe A y siete semanas después (semana 10/2009 (del 15 al 21 de marzo)) el de virus de la gripe B. Los datos europeos sobre resistencia antiviral proceden de 19 países; el 98% (214/218) de los virus de la gripe AH1N1 analizados fueron resistentes a oseltamivir pero todos fueron sensibles a zanamivir. Un virus AH1N1 fue resistente a amantidina/rimantidina pero sensible a oseltamivir/zanamivir.

(http://ecdc.europa.eu/en/Health_topics/influenza/Archive_season/Archive_season_090408.aspx).

http://www.eiss.org/cgi-files/bulletin_v2.cgi