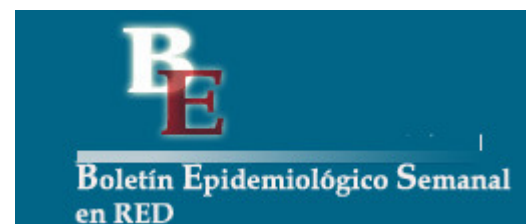








Instituto  
de Salud  
Carlos III

C. N. DE EPIDEMIOLOGÍA



Informe Semanal de Vigilancia 27 de abril de 2009	ÍNDICE
	Semanas
 Informe Semanal relativo a las Enfermedades de Declaración Obligatoria, con datos provisionales.	13/2009
 Información de la enfermedad meningocócica.	16/2009
 Información de sarampión.	16/2009
 Vigilancia de la gripe en España.	15/2009

**Informe Semanal relativo a las Enfermedades de Declaración Obligatoria. España.**  
Datos provisionales a 27/04/2009.

A) A) Declaración numérica semanal: Se adjunta información de la semana epidemiológica nº 13/2009 que finalizó el 04/04/2009. Se han recibido datos de 18 de las 19 Comunidades Autónomas/Territorios.

B) Incidencias epidemiológicas (semana 13/2008):  
Declaración urgente con datos epidemiológicos básicos (Cólera, Fiebre amarilla, Peste, Difteria, Poliomieltis, Rabia, y Tifus exantemático): ninguna

Rabia animal: 1 caso de rabia en perro en Melilla.

C) Hasta la fecha (27/04/2009), y correspondientes al año 2009, los datos acumulados notificados son:

Declaración semanal con datos epidemiológicos básicos:

	Nº de casos	
	D. Individualizada*	D. Numérica
Botulismo	3	4
Legionelosis	102	151
Paludismo (importado)	38	48
Triquinosis	0	1

(\*) Cuatro de los casos de legionelosis corresponden a turistas extranjeros y están asociados a viajes a nuestro país.

Declaración de brotes epidémicos correspondientes al año 2009:

Comunidades Autónomas	Nº de brotes
ANDALUCIA	
ARAGÓN	
ASTURIAS	
BALEARES	3
CANARIAS	1
CANTABRIA	3
CASTILLA-LA MANCHA	
CASTILLA Y LEÓN	
CATALUÑA	
C. VALENCIANA	1
EXTREMADURA	6
GALICIA	
MADRID	34
MURCIA	
NAVARRA	
PAÍS VASCO	1
LA RIOJA	2
CEUTA	
MELILLA	
TOTAL	51

**SITUACIÓN GENERAL. ESTADO DE LAS ENFERMEDADES DE DECLARACIÓN OBLIGATORIA  
EN LA SEMANA QUE TERMINÓ EL 4 DE ABRIL DE 2009**

ENFERMEDADES	CODIGO OMS 9 REV 1975	CASOS DECLARADOS Sem. 13		ACUMULACIÓN DE CASOS		MEDIANA 2004-2008		ÍNDICE EPIDÉMICO (1)	
		2009	2008	2009	2008	Sem. 13	Acum. casos	Sem. 13	Acum. C.
<b>Enfermedades de transmisión alimentaria</b>									
Botulismo.....	005.1	0	1	4	1				
Cólera.....	001	0	0	0	0				
Disentería.....	004	22	5	71	36	2	32	11,00	2,22
F. tifoidea y paratifoidea....	002	0	1	10	19	1	19	0,00	0,53
Triquinosis.....	124	0	1	1	38				
<b>Enfermedades de transmisión respiratoria</b>									
Enfermedad Meningocócica.....	036	14	18	283	300	25	322	0,56	0,88
Gripe.....	487	3.384	8.048	278.140	399.729	10.173	399.729	0,33	0,70
Legionelosis.....	482.8	7	13	151	191				
Meningitis tuberculosa.....	013.0,320.4	1	5	18	27				
Tuberculosis respiratoria.....	011	90	136	1.491	1.715	136	1.679	0,66	0,89
Varicela.....	052	3.517	3.270	41.853	32.482	5.050	49.701	0,70	0,84
<b>Enfermedades de transmisión sexual</b>									
Infección gonocócica.....	098.0,098.1	29	30	391	445	21	315	1,38	1,24
Sífilis.....	091	41	36	590	544	36	432	1,14	1,37
<b>Enfermedades prevenibles por inmunización</b>									
Difteria.....	032	0	0	1	0				
Parotiditis.....	072	31	99	579	1.320	99	1.320	0,31	0,44
Poliomielitis.....	045	0	0	0	0				
Rubeola.....	056	2	0	9	18	3	18	0,67	0,50
Sarampión.....	055	2	15	9	59	4	59	0,50	0,15
Tétanos.....	037	1	0	2	4				
Tos Ferina.....	033	6	11	92	93	10	77	0,60	1,19
<b>Hepatitis víricas</b>									
Hepatitis A.....	070.0,070.1	61	30	844	387				
Hepatitis B.....	070.2,070.3	17	18	213	258				
Otras hepatitis víricas.....	070	3	14	111	183				
<b>Zoonosis</b>									
Brucelosis.....	023	4	3	31	46	6	69	0,67	0,45
Rabia.....	071	0	0	0	0				
<b>Enfermedades importadas</b>									
Fiebre amarilla.....	060	0	0	0	0				
Paludismo.....	084	4	1	48	57				
Peste.....	020	0	0	1	0				
Tifus exantemático.....	080	0	0	0	0				
<b>Enfermedades declaradas sistemas especiales</b>									
Lepra.....	030	0	0	4	2				
Rubéola congénita.....	771.0	0	0	1	0				
Sífilis congénita.....	090	1	0	5	3				
Tétanos neonatal.....	771.3	0	0	0	0				

**COMENTARIO GENERAL**

Durante la presente semana las siguientes rúbricas han presentado:

\* Un I.E. superior o igual a 1,25:

Disentería (11,00). Infección gonocócica (1,38).

\* Un I.E. inferior o igual a 0,75:

F. tifoidea y paratifoidea (0,00). Enfermedad Meningocócica (0,56). Gripe (0,33). Tuberculosis respiratoria (0,66). Varicela (0,70). Parotiditis (0,31). Rubeola (0,67). Sarampión (0,50). Tos Ferina (0,60). Brucelosis (0,67).

\* Las restantes rúbricas han presentado una incidencia normal

Hay que destacar 4 caso(s) de paludismo importado(s)

(1) Índice epidémico para una enfermedad dada es la razón entre los casos presentados en la semana correspondiente (o los casos acumulados hasta dicha semana si se trata de I.E. acumulado) y los casos que se esperan o preven (mediana del quinquenio anterior) para la misma semana. Si el valor del índice se encuentra entre 0,76 y 1,24 la incidencia se considera normal, si es menor o igual a 0,75 incidencia baja, si es mayor o igual a 1,25 incidencia alta. En enfermedades de baja incidencia este índice no es de utilidad dado que pequeñas oscilaciones en el número de casos producen grandes variaciones en dicho índice.



**Tabla 1. ENFERMEDAD MENINGOCÓCICA**  
**Incidencia declarada y defunciones. Acumulación periodo Semana 16**

CC. AA.	2009				2008			
	Casos	Tasas*	Defunciones	Letalidad (%)	Casos	Tasas*	Defunciones	Letalidad (%)
Andalucía	59	0,74	5	8,5	58	0,73	6	10,3
Aragón	2	0,16	0	0,0	14	1,10	1	7,1
Asturias	7	0,67	1	14,3	16	1,52	2	12,5
Baleares	9	0,85	2	22,2	7	0,68	0	0,0
Canarias	18	0,88	0	0,0	4	0,20	0	0,0
Cantabria	7	1,23	0	0,0	6	1,06	1	16,7
Castilla La Mancha	22	1,12	1	4,5	11	0,57	1	9,1
Castilla y León	11	0,45	3	27,3	14	0,57	3	21,4
Cataluña	0	0,00	0	-	56	0,79	8	14,3
C.Valenciana	33	0,67	4	12,1	36	0,75	6	16,7
Extremadura	3	0,28	1	33,3	4	0,37	0	0,0
Galicia	30	1,11	1	3,3	26	0,96	0	0,0
Madrid	27	0,43	3	11,1	33	0,54	3	9,1
Murcia	7	0,50	1	14,3	5	0,36	0	0,0
Navarra	10	1,64	1	10,0	11	1,82	1	9,1
P.Vasco	31	1,47	2	6,5	35	1,66	1	2,9
La Rioja	0	0,00	0	-	0	0,00	0	-
Ceuta	0	0,00	0	-	2	2,86	0	0,0
Melilla	0	0,00	0	-	0	0,00	0	-
<b>Total nacional</b>	<b>276</b>	<b>0,61</b>	<b>25</b>	<b>9,1</b>	<b>338</b>	<b>0,76</b>	<b>33</b>	<b>9,8</b>

\* Tasas de incidencia acumulada de periodo por 100.000 habitantes.

El nº de casos acumulados totales es la suma de casos confirmados y casos probables.

**Tabla 2. ENFERMEDAD MENINGOCÓCICA**  
**Casos confirmados. Casos y defunciones debidas a serogrupo C. Acumulación Semana 16**

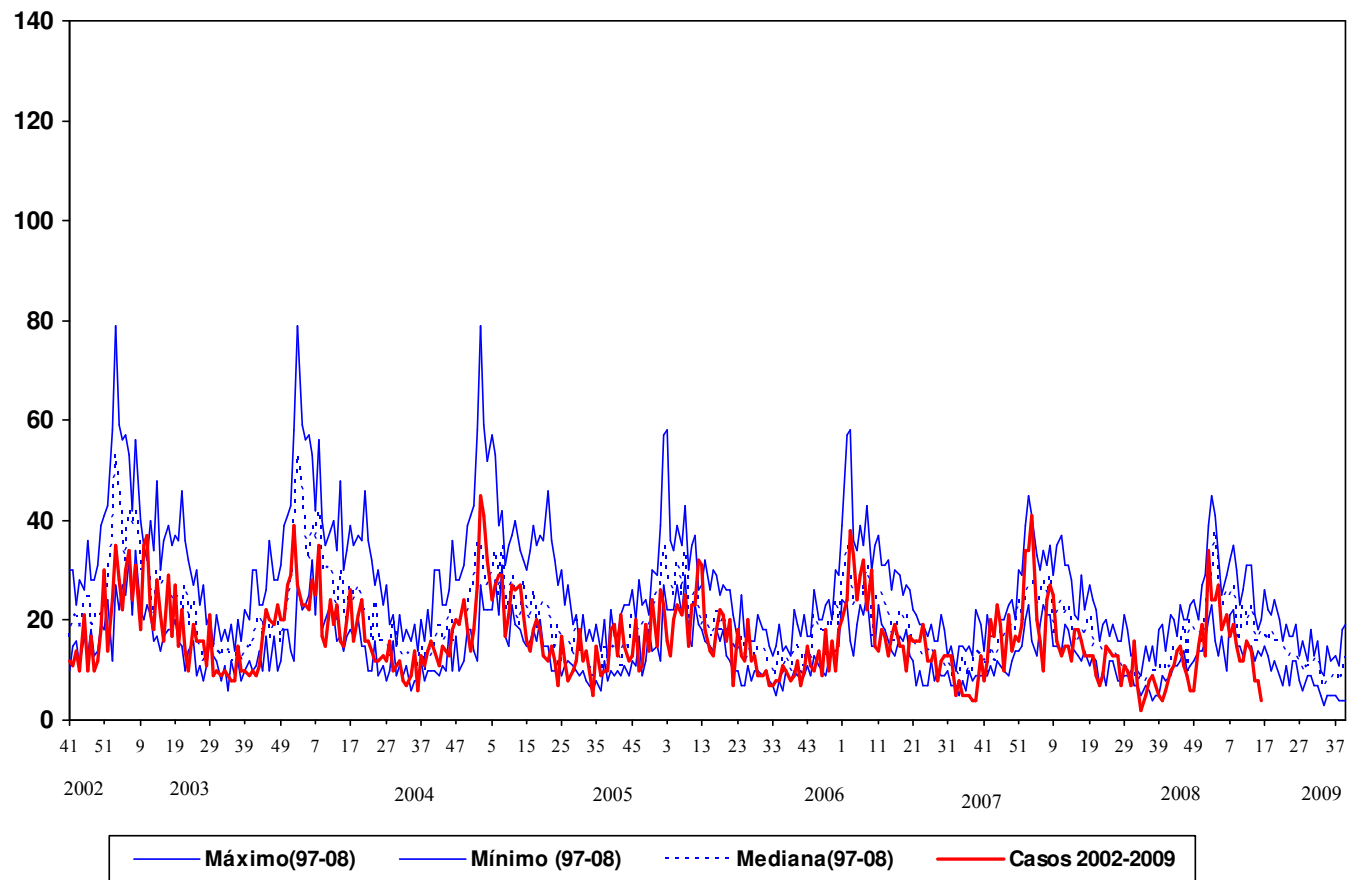
CCAA	2009					2008				
	Total casos	Casos SG C				Total casos	Casos SG C			
	confirmados	Casos	%	Defunciones	Letalidad (%)	confirmados	Casos	%	Defunciones	Letalidad (%)
Andalucía	55	9	16,4	1	11,1	52	2	3,8	0	0,0
Aragón	1	0	0,0	0	-	10	1	10,0	0	0,0
Asturias	5	1	20,0	0	0,0	13	2	15,4	0	0,0
Baleares	5	0	0,0	0	-	6	0	0,0	0	-
Canarias	18	5	27,8	0	0,0	4	2	50,0	0	0,0
Cantabria	7	2	28,6	0	0,0	3	1	33,3	1	100,0
Castilla La Mancha	10	1	10,0	0	0,0	7	1	14,3	0	0,0
Castilla y León	8	1	12,5	0	0,0	12	3	25,0	0	0,0
Cataluña	0	0	-	0	-	49	9	18,4	3	33,3
C.Valenciana	27	5	18,5	1	20,0	31	10	32,3	3	30,0
Extremadura	3	0	0,0	0	-	3	0	0,0	0	-
Galicia	14	1	7,1	0	0,0	14	1	7,1	0	0,0
Madrid	22	3	13,6	1	33,3	25	4	16,0	0	0,0
Murcia	6	0	0,0	0	-	2	0	0,0	0	-
Navarra	10	2	20,0	1	50,0	10	1	10,0	0	0,0
P.Vasco	26	2	7,7	0	0,0	26	4	15,4	1	25,0
La Rioja	0	0	-	0	-	0	0	-	0	-
Ceuta	0	0	-	0	-	0	0	-	0	-
Melilla	0	0	-	0	-	0	0	-	0	-
Total nacional	217	32	14,7	4	12,5	267	41	15,4	8	19,5

\*El nº total de casos confirmados es la suma de casos por serogrupo B, serogrupo C, otros serogrupos y no grupables.

**Tabla 3. ENFERMEDAD MENINGOCÓCICA**  
**Casos confirmados. Casos y defunciones debidas a serogrupo B. Acumulación Semana 16**

	2009					2008				
	Total casos	Casos SG B				Total casos	Casos SG B			
	confirmados	Casos	%	Defunciones	Letalidad (%)	confirmados	Casos	%	Defunciones	Letalidad (%)
Andalucía	55	38	69,1	3	7,9	52	50	96,2	6	12,0
Aragón	1	0	0,0	0	-	10	7	70,0	1	14,3
Asturias	5	4	80,0	1	25,0	13	10	76,9	2	20,0
Baleares	5	4	80,0	1	25,0	6	5	83,3	0	0,0
Canarias	18	9	50,0	0	0,0	4	1	25,0	0	0,0
Cantabria	7	4	57,1	0	0,0	3	2	66,7	0	0,0
Castilla La Mancha	10	7	70,0	1	14,3	7	6	85,7	1	16,7
Castilla y León	8	6	75,0	2	33,3	12	9	75,0	2	22,2
Cataluña	0	0	-	0	-	49	38	77,6	5	13,2
C.Valenciana	27	17	63,0	0	0,0	31	20	64,5	2	10,0
Extremadura	3	3	100,0	1	33,3	3	3	100,0	0	0,0
Galicia	14	13	92,9	1	7,7	14	12	85,7	0	0,0
Madrid	22	16	72,7	1	6,3	25	17	68,0	1	5,9
Murcia	6	5	83,3	1	20,0	2	2	100,0	0	0,0
Navarra	10	7	70,0	0	0,0	10	9	90,0	1	11,1
P.Vasco	26	20	76,9	1	5,0	26	22	84,6	0	0,0
La Rioja	0	0	-	0	-	0	0	-	0	-
Ceuta	0	0	-	0	-	0	0	-	0	-
Melilla	0	0	-	0	-	0	0	-	0	-
Total nacional	217	153	70,5	13	8,5	267	213	79,8	21	9,9

Figura 1. Vigilancia de la enfermedad meningocócica  
Canal endemo-epidémico. España. Temporadas 2002/2003 a 2008/2009



Fuente: E.D.O. (Centro Nacional de Epidemiología). Act.: Semana 16 2009



**CLASIFICACIÓN DE LOS CASOS SOSPECHOSOS DE SARAMPIÓN.**  
**Casos acumulados desde 01/01/2009 hasta 27/04/2009 (semana 16)**

CC.AA	Casos notificados (1)	En Investigación	Casos Confirmados				Casos descartados (5)			
	Total	Total	Compatibles (2)	Autóctonos (3)	Importados (4)	Total	Rubéola	Otros Diagnósticos (6)	Sin Diagnosticar	Total
ANDALUCIA	10	-	-	-	-	-	-	-	10	10
ARAGÓN	-	-	-	-	-	-	-	-	-	-
ASTURIAS	-	-	-	-	-	-	-	-	-	-
BALEARES	1	-	-	-	-	-	-	1	-	1
CANARIAS	3	-	-	-	-	-	-	1	2	3
CANTABRIA	-	-	-	-	-	-	-	-	-	-
CASTILLA-LA MANCHA	5	-	1	2	-	3	-	-	2	2
CASTILLA Y LEÓN	-	-	-	-	-	-	-	-	-	-
CATALUÑA	8	-	-	4	-	4	-	1	3	4
C. VALENCIANA	2	1	-	-	-	-	-	-	1	1
EXTREMADURA	-	-	-	-	-	-	-	-	-	-
GALICIA	-	-	-	-	-	-	-	-	-	-
MADRID	2	1	-	-	1	1	-	-	-	-
MURCIA	1	-	-	1	-	1	-	-	-	-
NAVARRA	1	-	-	-	-	-	-	-	1	1
PAIS VASCO	2	-	-	-	-	-	-	-	2	2
RIOJA	-	-	-	-	-	-	-	-	-	-
CEUTA	2	2	-	-	-	-	-	-	-	-
MELILLA	-	-	-	-	-	-	-	-	-	-
<b>TOTAL</b>	<b>37</b>	<b>4</b>	<b>1</b>	<b>7</b>	<b>1</b>	<b>9</b>	<b>-</b>	<b>3</b>	<b>21</b>	<b>24</b>

1: **Caso notificado sospechoso:** Todo caso que cursa con exantema máculo-papular, fiebre alta y alguno de los siguientes síntomas: tos, coriza o conjuntivitis.

2: **Caso confirmado compatible:** Caso notificado sin muestras biológicas para diagnóstico y sin vínculo epidemiológico con otro caso confirmado por laboratorio.

3: **Caso confirmado autóctono:** Caso notificado confirmado por laboratorio o caso vinculado en espacio y tiempo con un caso confirmado por laboratorio.

4: **Caso confirmado importado:** Caso notificado confirmado por laboratorio con fuente de infección fuera de España.

5: **Caso descartado:** Caso notificado con muestras de laboratorio negativas al virus del sarampión.

6: **Otros diagnósticos:** Identificación de otros virus diferentes de Rubéola: enterovirus, Posible reacción alérgica, Sífilis cutánea granulomatosa,

Más información (BES 200;8:169-172)

## Vigilancia de la gripe en España Semana 15/2009 (del 12 al 18 de abril de 2009)

*Sistema de Vigilancia de la Gripe en España  
Red Nacional de Vigilancia Epidemiológica  
Área de Vigilancia de la Salud Pública. Centro Nacional de Epidemiología*

**Resultados de Laboratorio:** En la semana 15/2009 sólo se ha notificado una detección viral centinela (1B) procedente de la red de Andalucía. Además se ha notificado cinco detecciones no centinela de virus de la gripe B procedentes del Laboratorio del Hospital Son Dureta de Palma de Mallorca (Balears). Desde la semana 40/2008 se ha notificado un total de 1948 detecciones virales procedentes de fuentes centinela (58%) y no centinela (42%); 1503 (77%) correspondían a virus de la gripe A (1,1% AH1; 1,3% AH1N1; 46% AH3; 51 AH3N2), 444 (23%) a virus de la gripe B y 1 (0,05%) a virus de la gripe C.

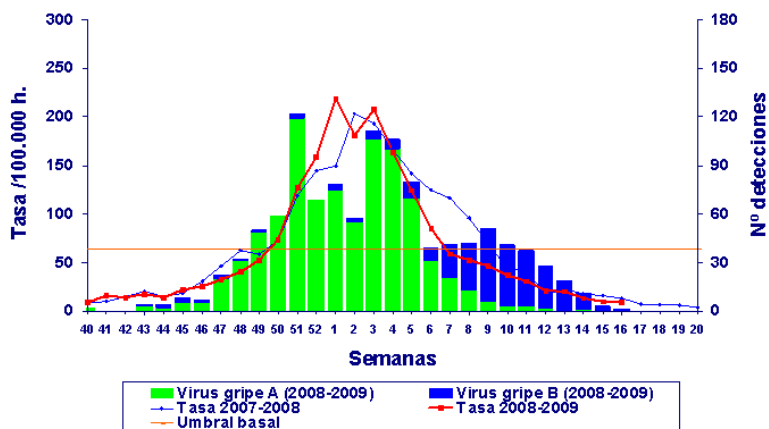
Año	Semana	Aislamientos centinela									Aislamientos no centinela							Total	VRS
		ANS	AH1	AH1N1	AH1N2	AH3	AH3N2	B	C	ANS	AH1	AH1N1	AH1N2	AH3	AH3N2	B	C		
2008	40-53	82	2	1	0	195	158	18	0	105	1	2	0	96	39	20	0	719	857
2009	1	15	1	0	0	17	22	2	0	17	0	0	0	24	9	0	0	107	59
2009	2	45	2	1	0	23	35	5	0	19	0	1	0	23	36	2	0	192	65
2009	3	53	0	0	0	11	36	6	0	57	1	2	0	15	32	4	1	218	72
2009	4	30	0	2	0	8	30	10	0	45	0	0	0	7	19	9	0	160	63
2009	5	16	0	0	0	0	15	8	0	39	1	0	0	7	15	8	0	109	51
2009	6	16	1	0	0	1	3	20	0	10	1	0	0	3	7	10	0	72	48
2009	7	6	0	1	0	0	6	29	0	3	0	0	0	1	11	5	0	62	31
2009	8	5	0	0	0	0	1	45	0	0	0	0	0	2	0	17	0	70	35
2009	9	1	0	0	0	0	2	38	0	1	0	0	0	0	2	23	0	67	24
2009	10	2	0	0	0	0	1	34	0	0	0	0	0	0	0	31	0	68	31
2009	11	0	0	1	0	0	1	26	0	0	0	0	0	0	0	18	0	46	9
2009	12	0	0	0	0	0	0	19	0	1	0	0	0	0	0	10	0	30	7
2009	13	0	0	1	0	0	0	10	0	0	0	0	0	0	0	8	0	19	5
2009	14	0	0	0	0	0	0	3	0	0	0	0	0	0	0	0	0	3	0
2009	15	0	0	0	0	0	0	1	0	0	0	0	0	0	0	5	0	6	2
<b>Total</b>		<b>271</b>	<b>6</b>	<b>7</b>	<b>0</b>	<b>255</b>	<b>310</b>	<b>274</b>	<b>0</b>	<b>297</b>	<b>4</b>	<b>5</b>	<b>0</b>	<b>178</b>	<b>170</b>	<b>170</b>	<b>1</b>	<b>1948</b>	<b>1359</b>

Desde la semana 40/2008, se ha notificado la caracterización genética de 333 detecciones de virus de la gripe, 307 por el Centro Nacional de Gripe del CNM (Majadahonda, Madrid) y 26 por el Laboratorio del Hospital N<sup>a</sup> Sr<sup>a</sup> de Covadonga de Oviedo (Hospital Central de Asturias). Doscientos treinta y tres corresponden a virus AH3N2 (9 de Andalucía, 6 de Aragón, 26 de Asturias, 41 de Baleares, 1 de Canarias, 5 de Castilla La Mancha, 1 de Castilla y León, 6 de Extremadura, 5 de Galicia, 39 de Madrid, 32 de Murcia, 47 de Navarra, 13 del País Vasco y 4 de La Rioja), 14 a AH1N1 (1 de Andalucía, 4 de Aragón, 4 de Baleares, 1 de Navarra y 4 del País Vasco) y 86 a virus de la gripe B (linaje Victoria) (6 de Andalucía, 4 de Aragón, 14 de Baleares, 4 de Castilla La Mancha, 8 de Extremadura, 24 de Madrid, 12 de Murcia, 1 de País Vasco y 13 de Navarra). El análisis filogenético incluye a las cepas AH3N2 y AH1N1 dentro de los grupos en los que se encuentran las cepas vacunales de esta temporada: A/Brisbane/10/2007(H3N2) y A/Brisbane/59/2007(H1N1). Aunque todas las cepas de virus de la gripe B caracterizadas hasta el momento pertenecen al linaje Victoria, se observa la co-circulación de dos grupos. Uno de ellos está formado por 10 cepas semejantes a la cepa B/Malaysia/2506/04. El segundo grupo está formado por 76 cepas semejantes a la cepa B/Brisbane/60/08, cepa vacunal de la próxima temporada 2009-2010. Todas las cepas de virus de la gripe B difieren del grupo de la cepa vacunal B de esta temporada (B/Florida/4/2006, linaje Yamagata).

En la semana 15/2009 el Centro Nacional de Gripe del Centro Nacional de Microbiología (Majadahonda, Madrid) no ha notificado ninguna nueva detección viral que presente resistencia a antivirales.

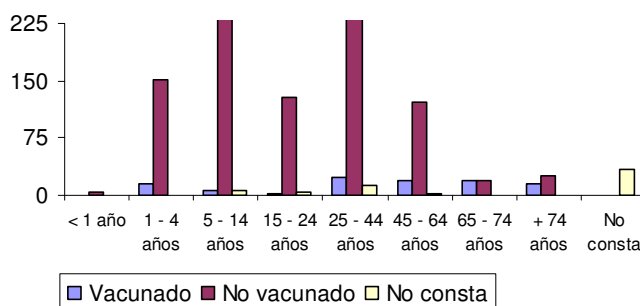
**Sistemas Centinela:** En la semana 15/2009 se ha recibido información de vigilancia de la gripe de todas las redes integradas en el SVGE. Se sigue registrando una actividad gripal baja en el territorio sujeto a vigilancia que se asocia a una circulación muy esporádica del virus de la gripe B. La tasa global de incidencia de gripe en la semana 15/2009 es de 8,76 casos por 100.000 habitantes (figura 1<sup>1</sup>); desde la semana 06/2009 (del 8 al 14 de febrero) se registran valores de incidencia gripal por debajo del umbral basal establecido para la temporada 2008-2009. Por tercera semana consecutiva se señala a nivel global una difusión nula de la enfermedad y un nivel bajo de intensidad de la actividad gripal.

**Figura 1. Tasa de incidencia semanal de gripe y aislamientos virales. Temporada 2008-2009. Sistemas centinela. España.**



En la figura 2 se muestran las detecciones virales centinela notificados desde el inicio de la temporada (n=1123) por grupo de edad y estado vacunal. Se señalan 97 detecciones de virus de la gripe en vacunados, 14 en niños de 1-4 años, 6 en niños de 5-14 años, 2 en el grupo de 15-24 años, 23 en el grupo de 25-44 años, 19 en el grupo de 45-64 años, 18 en el grupo de 65-74 años y 15 en el grupo de más de 74 años.

**Figura 2. Aislamientos de gripe centinela por estado de vacunación y grupo de edad. Temporada 2008-2009**



<sup>1</sup> A efectos de una comparación gráfica más fácil con las temporadas anteriores se acordó que en la presente temporada 2008-2009 no apareciera la semana 53 en los gráficos, por lo que los datos de dicha semana aparecerían como 01/2009 y así sucesivamente. En la Vigilancia Europea de la gripe que facilita el EISS se asume la misma nomenclatura porque no existe semana 53/2008.

## VIGILANCIA INTERNACIONAL DE LA GRIPE

En la semana 14/2009 (del 5 al 11 de abril) la mayoría de los países y regiones de Europa señalan una actividad gripal nula y sólo una de las siete regiones de la Federación señala un nivel alto de intensidad gripal pero con una tasa de incidencia de gripe que disminuye con respecto a semanas anteriores. El nivel de intensidad gripal es medio en seis países y bajo en los 26 restantes. La difusión de la enfermedad es regional en dos países, local en cuatro y esporádica o nula en los 25 que restan. Desde el inicio de la temporada 2008-2009 cinco países (Bulgaria, Chipre, Escocia, Kazakhstan y Montenegro) señalaron una circulación esporádica de virus de la gripe como máximo nivel de difusión de la enfermedad. La tasa de detección viral en la semana 14/2009 es del 19%. Desde el inicio de la temporada la mayoría de las detecciones virales se notificaron entre las semanas 48 (del 23 al 29 de noviembre de 2008) y 14 (del 5 al 11 de abril). En la semana 03/2009 (del 18 al 24 de enero) se alcanzó el pico máximo de detecciones de virus de la gripe A y entre las semanas 9-10 (del 1 al 14 de marzo) el del virus de la gripe B. Los datos europeos sobre resistencia antiviral proceden de 19 países; el 98% (214/218) de los virus de la gripe AH1N1 analizados fueron resistentes a oseltamivir pero todos fueron sensibles a zanamivir. Un virus AH1N1 fue resistente a amantidina/rimantidina pero sensible a oseltamivir/zanamivir.

[http://ecdc.europa.eu/en/Health\\_topics/influenza/Archive\\_season/Archive\\_season\\_090415.aspx](http://ecdc.europa.eu/en/Health_topics/influenza/Archive_season/Archive_season_090415.aspx).

[http://www.eiss.org/cgi-files/bulletin\\_v2.cgi](http://www.eiss.org/cgi-files/bulletin_v2.cgi)