







Instituto
de Salud
Carlos III

C. N. DE EPIDEMIOLOGÍA



Informe Semanal de Vigilancia 25 de mayo de 2009	ÍNDICE
	Semanas
 Informe Semanal relativo a las Enfermedades de Declaración Obligatoria, con datos provisionales.	17/2009
 Información de la enfermedad meningocócica.	20/2009
 Información de sarampión.	20/2009
 Vigilancia de la gripe en España.	19/2009

Informe Semanal relativo a las Enfermedades de Declaración Obligatoria. España.

Datos provisionales a 25/05/2009.

A) Declaración numérica semanal: Se adjunta información de la semana epidemiológica nº 17/2009 que finalizó el 02/05/2009. Se han recibido datos de 18 de las 19 Comunidades Autónomas/Territorios.

B) Incidencias epidemiológicas (semana 17/2008):

Declaración urgente con datos epidemiológicos básicos (Cólera, Fiebre amarilla, Peste, Difteria, Poliomieltis, Rabia, y Tifus exantemático): ninguna

C) Hasta la fecha (25/05/2009), y correspondientes al año 2009, los datos acumulados notificados son:

Declaración semanal con datos epidemiológicos básicos:

	Nº de casos	
	D. Individualizada*	D. Numérica
Botulismo	4	7
Legionelosis	134	183
Paludismo (importado)	50	87
Triquinosis	0	3

(*) Nueve de los casos de legionelosis corresponden a turistas extranjeros y están asociados a viajes a nuestro país.

Declaración de brotes epidémicos correspondientes al año 2009:

Comunidades Autónomas	Nº de brotes
ANDALUCIA	
ARAGÓN	
ASTURIAS	
BALEARES	4
CANARIAS	1
CANTABRIA	3
CASTILLA-LA MANCHA	
CASTILLA Y LEÓN	
CATALUÑA	
C. VALENCIANA	1
EXTREMADURA	9
GALICIA	
MADRID	34
MURCIA	5
NAVARRA	
PAÍS VASCO	1
LA RIOJA	2
CEUTA	
MELILLA	
TOTAL	60

**SITUACIÓN GENERAL. ESTADO DE LAS ENFERMEDADES DE DECLARACIÓN OBLIGATORIA
EN LA SEMANA QUE TERMINÓ EL 2 DE MAYO DE 2009**

ENFERMEDADES	CODIGO OMS 9 REV 1975	CASOS DECLARADOS Sem. 17		ACUMULACIÓN DE CASOS		MEDIANA 2004-2008		ÍNDICE EPIDÉMICO (1)	
		2009	2008	2009	2008	Sem. 17	Acum. casos	Sem. 17	Acum. C.
Enfermedades de transmisión alimentaria									
Botulismo.....	005.1	0	0	7	1				
Cólera.....	001	0	0	0	0				
Disentería.....	004	1	1	86	44	1	39	1,00	2,21
F. tifoidea y paratifoidea....	002	2	2	21	25	2	25	1,00	0,84
Triquinosis.....	124	0	0	3	48				
Enfermedades de transmisión respiratoria									
Enfermedad Meningocócica.....	036	7	19	323	372	18	388	0,39	0,83
Gripe.....	487	2.595	3.869	298.690	420.018	6.107	420.018	0,42	0,71
Legionelosis.....	482.8	5	17	183	251				
Meningitis tuberculosa.....	013.0,320.4	1	2	23	41				
Tuberculosis respiratoria.....	011	87	154	1.960	2.296	148	2.170	0,59	0,90
Varicela.....	052	3.362	3.545	59.043	45.437	5.341	71.915	0,63	0,82
Enfermedades de transmisión sexual									
Infección gonocócica.....	098.0,098.1	28	34	511	587	30	424	0,93	1,21
Sífilis.....	091	33	47	723	737	36	545	0,92	1,33
Enfermedades prevenibles por inmunización									
Difteria.....	032	0	0	0	0				
Parotiditis.....	072	44	110	756	1.690	110	1.690	0,40	0,45
Poliomielitis.....	045	0	0	0	0				
Rubeola.....	056	3	2	15	36	2	36	1,50	0,42
Sarampión.....	055	1	16	14	128	8	128	0,13	0,11
Tétanos.....	037	0	1	1	6				
Tos Ferina.....	033	11	7	121	126	7	115	1,57	1,05
Hepatitis víricas									
Hepatitis A.....	070.0,070.1	54	33	1.068	526				
Hepatitis B.....	070.2,070.3	17	23	284	345				
Otras hepatitis víricas.....	070	11	8	159	255				
Zoonosis									
Brucelosis.....	023	2	4	42	58	6	89	0,33	0,47
Rabia.....	071	0	0	0	0				
Enfermedades importadas									
Fiebre amarilla.....	060	0	0	0	0				
Paludismo.....	084	6	1	87	70				
Peste.....	020	0	0	0	0				
Tifus exantemático.....	080	0	0	0	0				
Enfermedades declaradas sistemas especiales									
Lepra.....	030	2	0	6	2				
Rubéola congénita.....	771.0	0	0	1	0				
Sífilis congénita.....	090	0	0	4	5				
Tétanos neonatal.....	771.3	0	0	0	0				

COMENTARIO GENERAL

Durante la presente semana las siguientes rúbricas han presentado:

* Un I.E. superior o igual a 1,25:

Rubeola (1,50). Tos Ferina (1,57).

* Un I.E. inferior o igual a 0,75:

Enfermedad Meningocócica (0,39). Gripe (0,42). Tuberculosis respiratoria (0,59). Varicela (0,63). Parotiditis (0,40). Sarampión (0,13). Brucelosis (0,33).

* Las restantes rúbricas han presentado una incidencia normal

Hay que destacar 6 caso(s) de paludismo importado(s)

(1) Índice epidémico para una enfermedad dada es la razón entre los casos presentados en la semana correspondiente (o los casos acumulados hasta dicha semana si se trata de I.E. acumulado) y los casos que se esperan o preven (mediana del quinquenio anterior) para la misma semana. Si el valor del índice se encuentra entre 0,76 y 1,24 la incidencia se considera normal, si es menor o igual a 0,75 incidencia baja, si es mayor o igual a 1,25 incidencia alta. En enfermedades de baja incidencia este índice no es de utilidad dado que pequeñas oscilaciones en el número de casos producen grandes variaciones en dicho índice.

Tabla 1. ENFERMEDAD MENINGOCÓCICA
Incidencia declarada y defunciones. Acumulación periodo Semana 20

CC. AA.	2009				2008			
	Casos	Tasas*	Defunciones	Letalidad (%)	Casos	Tasas*	Defunciones	Letalidad (%)
Andalucía	68	0,85	5	7,4	65	0,82	7	10,8
Aragón	5	0,39	1	20,0	17	1,34	2	11,8
Asturias	9	0,86	1	11,1	16	1,52	2	12,5
Baleares	10	0,95	2	20,0	8	0,77	0	0,0
Canarias	21	1,03	1	4,8	5	0,25	0	0,0
Cantabria	7	1,23	0	0,0	6	1,06	1	16,7
Castilla La Mancha	27	1,37	1	3,7	12	0,62	1	8,3
Castilla y León	12	0,49	3	25,0	16	0,65	4	25,0
Cataluña	0	0,00	0	-	66	0,93	10	15,2
C.Valenciana	41	0,84	6	14,6	42	0,87	7	16,7
Extremadura	4	0,37	1	25,0	4	0,37	0	0,0
Galicia	34	1,25	1	2,9	34	1,25	0	0,0
Madrid	30	0,48	3	10,0	41	0,67	3	7,3
Murcia	9	0,64	1	11,1	6	0,43	0	0,0
Navarra	10	1,64	1	10,0	13	2,16	1	7,7
P.Vasco	33	1,56	2	6,1	38	1,80	1	2,6
La Rioja	1	0,32	0	0,0	0	0,00	0	-
Ceuta	0	0,00	0	-	3	4,30	0	0,0
Melilla	0	0,00	0	-	0	0,00	0	-
Total nacional	321	0,71	29	9,0	392	0,88	39	9,9

* Tasas de incidencia acumulada de periodo por 100.000 habitantes.

El nº de casos acumulados totales es la suma de casos confirmados y casos probables.

Tabla 2. ENFERMEDAD MENINGOCÓCICA
Casos confirmados. Casos y defunciones debidas a serogrupo C. Acumulación Semana 20

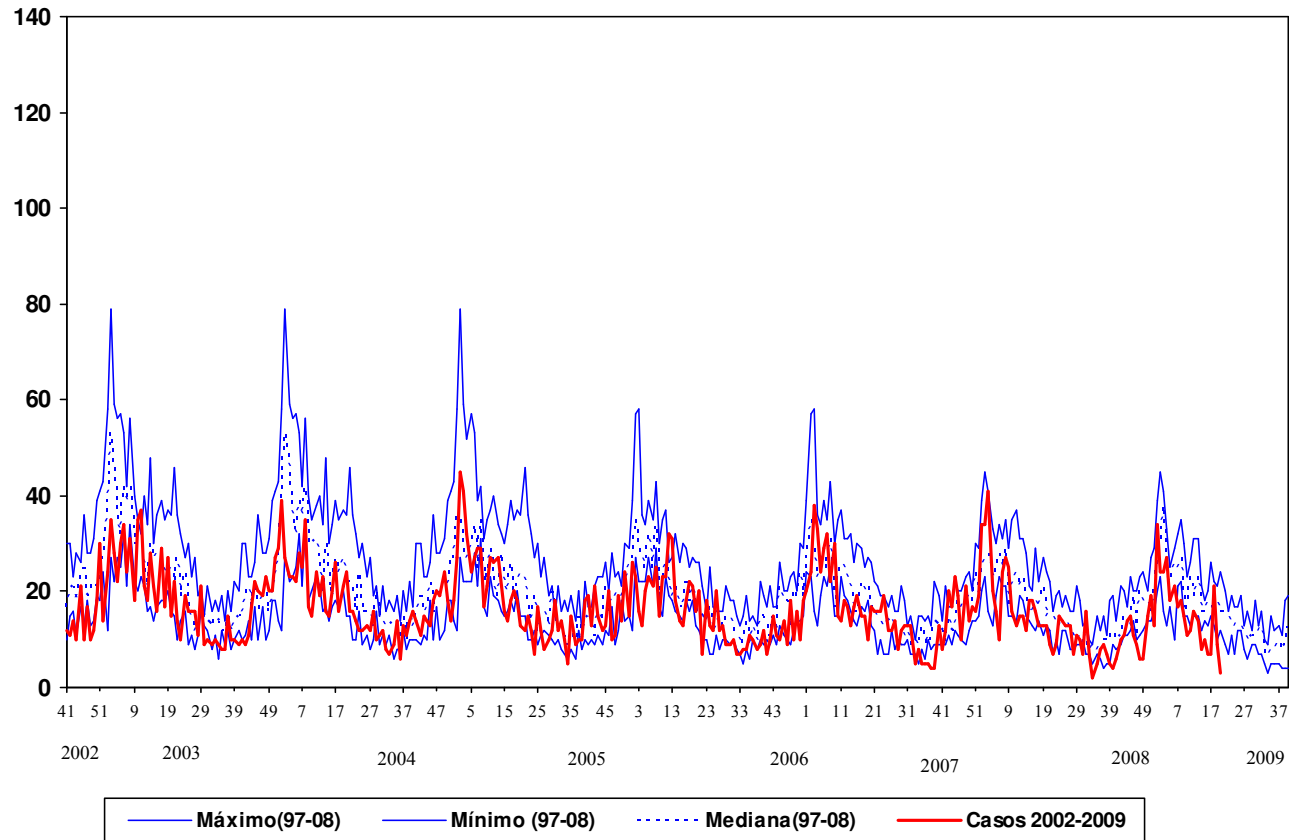
CCAA	2009					2008				
	Total casos	Casos SG C				Total casos	Casos SG C			
	confirmados	Casos	%	Defunciones	Letalidad (%)	confirmados	Casos	%	Defunciones	Letalidad (%)
Andalucía	63	10	15,9	1	10,0	58	3	5,2	0	0,0
Aragón	4	0	0,0	0	-	11	1	9,1	0	0,0
Asturias	6	1	16,7	0	0,0	13	2	15,4	0	0,0
Baleares	6	1	16,7	0	0,0	7	0	0,0	0	-
Canarias	21	7	33,3	1	14,3	5	2	40,0	0	0,0
Cantabria	7	2	28,6	0	0,0	3	1	33,3	1	100,0
Castilla La Mancha	10	1	10,0	0	0,0	7	1	14,3	0	0,0
Castilla y León	8	1	12,5	0	0,0	13	3	23,1	0	0,0
Cataluña	0	0	-	0	-	57	11	19,3	4	36,4
C.Valenciana	32	5	15,6	2	40,0	35	10	28,6	3	30,0
Extremadura	4	0	0,0	0	-	3	0	0,0	0	-
Galicia	15	1	6,7	0	0,0	17	1	5,9	0	0,0
Madrid	24	3	12,5	1	33,3	32	5	15,6	0	0,0
Murcia	8	0	0,0	0	-	3	0	0,0	0	-
Navarra	10	2	20,0	1	50,0	12	2	16,7	0	0,0
P.Vasco	27	2	7,4	0	0,0	29	4	13,8	1	25,0
La Rioja	1	0	0,0	0	-	0	0	-	0	-
Ceuta	0	0	-	0	-	0	0	-	0	-
Melilla	0	0	-	0	-	0	0	-	0	-
Total nacional	246	36	14,6	6	16,7	305	46	15,1	9	19,6

*El nº total de casos confirmados es la suma de casos por serogrupo B, serogrupo C, otros serogrupos y no grupables.

Tabla 3. ENFERMEDAD MENINGOCÓCICA
Casos confirmados. Casos y defunciones debidas a serogrupo B. Acumulación Semana 20

	2009					2008				
	Total casos	Casos SG B				Total casos	Casos SG B			
	confirmados	Casos	%	Defunciones	Letalidad (%)	confirmados	Casos	%	Defunciones	Letalidad (%)
Andalucía	63	44	69,8	3	6,8	58	55	94,8	7	12,7
Aragón	4	2	50,0	1	50,0	11	8	72,7	2	25,0
Asturias	6	5	83,3	1	20,0	13	10	76,9	2	20,0
Baleares	6	4	66,7	1	25,0	7	5	71,4	0	0,0
Canarias	21	10	47,6	0	0,0	5	2	40,0	0	0,0
Cantabria	7	4	57,1	0	0,0	3	2	66,7	0	0,0
Castilla La Mancha	10	7	70,0	1	14,3	7	6	85,7	1	16,7
Castilla y León	8	7	87,5	3	42,9	13	10	76,9	3	30,0
Cataluña	0	0	-	0	-	57	44	77,2	6	13,6
C.Valenciana	32	21	65,6	1	4,8	35	23	65,7	3	13,0
Extremadura	4	4	100,0	1	25,0	3	3	100,0	0	0,0
Galicia	15	14	93,3	1	7,1	17	15	88,2	0	0,0
Madrid	24	17	70,8	1	5,9	32	22	68,8	1	4,5
Murcia	8	8	100,0	1	12,5	2	2	100,0	0	0,0
Navarra	10	7	70,0	0	0,0	12	9	75,0	1	11,1
P.Vasco	27	20	74,1	1	5,0	29	24	82,8	0	0,0
La Rioja	1	1	100,0	0	0,0	0	0	-	0	-
Ceuta	0	0	-	0	-	0	0	-	0	-
Melilla	0	0	-	0	-	0	0	-	0	-
Total nacional	246	175	71,1	16	9,1	304	240	78,9	26	10,8

Figura 1. Vigilancia de la enfermedad meningocócica
Canal endemo-epidémico. España. Temporadas 2002/2003 a 2008/2009



CLASIFICACIÓN DE LOS CASOS SOSPECHOSOS DE SARAMPIÓN.
Casos acumulados desde 01/01/2009 hasta 25/05/2009 (semana 20)

CC.AA	Casos notificados (1)	En Investigación	Casos Confirmados				Casos descartados (5)			
	Total	Total	Compatibles (2)	Autóctonos (3)	Importados (4)	Total	Rubéola	Otros Diagnósticos (6)	Sin Diagnosticar	Total
ANDALUCIA	15	-	-	4	-	4	1	-	10	11
ARAGÓN	-	-	-	-	-	-	-	-	-	-
ASTURIAS	-	-	-	-	-	-	-	-	-	-
BALEARES	2	-	-	-	1	1	-	1	-	1
CANARIAS	3	-	-	-	-	-	-	1	2	3
CANTABRIA	-	-	-	-	-	-	-	-	-	-
CASTILLA-LA MANCHA	5	-	1	2	-	3	-	-	2	2
CASTILLA Y LEÓN	-	-	-	-	-	-	-	-	-	-
CATALUÑA	13	1	-	4	1	5	-	1	6	7
C. VALENCIANA	3	-	-	-	-	-	-	-	3	3
EXTREMADURA	-	-	-	-	-	-	-	-	-	-
GALICIA	-	-	-	-	-	-	-	-	-	-
MADRID	2	1	-	-	1	1	-	-	-	-
MURCIA	1	-	-	1	-	1	-	-	-	-
NAVARRA	1	-	-	-	-	-	-	-	1	1
PAIS VASCO	2	-	-	-	-	-	-	-	2	2
RIOJA	-	-	-	-	-	-	-	-	-	-
CEUTA	2	1	1	-	-	1	-	-	-	-
MELILLA	-	-	-	-	-	-	-	-	-	-
TOTAL	49	3	2	11	3	16	1	3	26	30

1: **Caso notificado sospechoso:** Todo caso que cursa con exantema máculo-papular, fiebre alta y alguno de los siguientes síntomas: tos, coriza o conjuntivitis.

2: **Caso confirmado compatible:** Caso notificado sin muestras biológicas para diagnóstico y sin vínculo epidemiológico con otro caso confirmado por laboratorio.

3: **Caso confirmado autóctono:** Caso notificado confirmado por laboratorio o caso vinculado en espacio y tiempo con un caso confirmado por laboratorio.

4: **Caso confirmado importado:** Caso notificado confirmado por laboratorio con fuente de infección fuera de España.

5: **Caso descartado:** Caso notificado con muestras de laboratorio negativas al virus del sarampión.

6: **Otros diagnósticos:** Identificación de otros virus diferentes de Rubéola: enterovirus, Posible reacción alérgica, Sífilis cutánea granulomatosa,

Más información (BES 200;8:169-172)

Vigilancia de la gripe en España
Semana 19/2009 (del 10 al 16 de mayo de 2009)
<http://vgripe.isciii.es/gripe/inicio.do>

*Sistema de Vigilancia de la Gripe en España
Red Nacional de Vigilancia Epidemiológica
Área de Vigilancia de la Salud Pública. Centro Nacional de Epidemiología*

Resultados de Laboratorio: En la semana 19/2009 se han enviado 29 muestras centinela a los laboratorios del sistema de las que sólo una ha sido positiva (tasa de detección viral=3,45%): se trata de un virus de la gripe B procedente de una muestra centinela procedente de una mujer de 36 años sin antecedentes de vacunación de la red de Asturias. Además, se han notificado tres virus de la gripe B en muestras no centinela procedentes del Laboratorio del Hospital Son Dureta de Palma de Mallorca (Balears) (dos niños, uno de cinco años y otro de seis, ambos sin antecedentes de vacunación) y del Laboratorio del Hospital Clínico de Valladolid (Castilla y León) (una niña menor de un año). En las últimas dos semanas sólo se ha observado en el territorio sujeto a vigilancia una circulación esporádica del virus de la gripe B. Desde la semana 40/2008 se ha notificado un total de 2045 detecciones virales procedentes de fuentes centinela (56%) y no centinela (44%); 1530 (75%) correspondían a virus de la gripe A (1,1% AH1; 1,3% AH1N1; 46% AH3; 52% AH3N2, entre los subtipados), 513 (25%) a virus de la gripe B y 1 (0,05%) a virus de la gripe C.

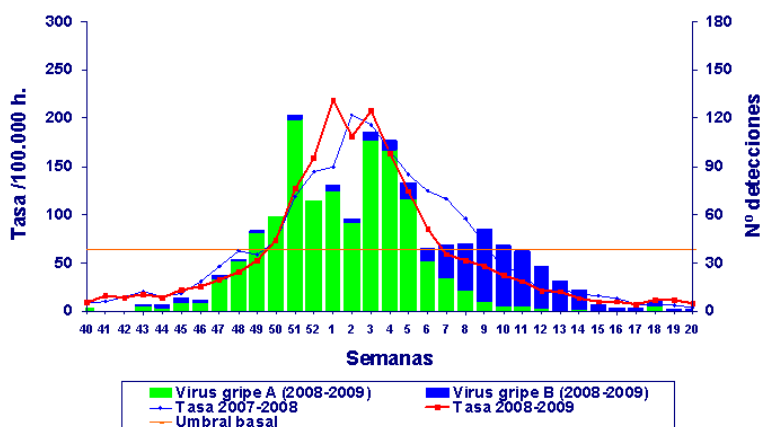
Año	Semana	Detecciones centinela								Detecciones no centinela								Total	VRS
		ANS	AH1	AH1N1	AH1N2	AH3	AH3N2	B	C	ANS	AH1	AH1N1	AH1N2	AH3	AH3N2	B	C		
2008	40-53	82	2	1	0	193	160	18	0	110	1	2	0	96	39	29	0	733	857
2009	1	15	1	0	0	17	22	2	0	17	0	0	0	24	9	0	0	107	59
2009	2	45	2	1	0	22	36	5	0	19	0	1	0	23	36	2	0	192	65
2009	3	53	0	0	0	11	36	6	0	57	1	2	0	15	32	4	1	218	72
2009	4	30	0	2	0	8	30	10	0	48	0	0	0	7	19	9	0	163	63
2009	5	16	0	0	0	0	15	8	0	42	1	0	0	7	15	8	0	112	51
2009	6	16	1	0	0	1	3	20	0	15	1	0	0	3	7	16	1	84	48
2009	7	6	0	1	0	0	6	29	0	5	0	0	0	1	11	7	0	66	31
2009	8	5	0	0	0	0	1	45	0	1	0	0	0	2	0	30	0	84	35
2009	9	1	0	0	0	0	2	38	0	4	0	0	0	0	2	26	0	73	24
2009	10	2	0	0	0	0	1	34	0	0	0	0	0	0	0	36	0	73	31
2009	11	0	0	1	0	0	1	26	0	0	0	0	0	0	0	24	0	52	9
2009	12	0	0	0	0	0	0	19	0	1	0	0	0	0	0	12	0	32	9
2009	13	0	0	1	0	0	0	12	0	1	0	0	0	0	0	9	0	23	5
2009	14	0	0	0	0	0	0	4	0	0	0	0	0	0	0	4	0	8	1
2009	15	0	0	0	0	0	0	2	0	0	0	0	0	0	0	2	0	4	3
2009	16	0	0	0	0	0	0	2	0	0	0	0	0	0	0	1	0	3	6
2009	17	2	0	0	0	0	1	3	0	1	0	0	0	0	0	4	0	11	3
2009	18	0	0	0	0	0	0	1	0	0	0	0	0	0	0	2	0	3	1
2009	19	0	0	0	0	0	0	1	0	0	0	0	0	0	0	3	0	4	1
Total		273	6	7	0	252	314	285	0	321	4	5	0	178	170	228	2	2045	1374

Desde la semana 40/2008, se ha notificado la caracterización genética de 342 detecciones de virus de la gripe, 316 por el Centro Nacional de Gripe del CNM (Majadahonda, Madrid) y 26 por el Laboratorio del Hospital N^º Sr^ª de Covadonga de Oviedo (Hospital Central de Asturias). Doscientos treinta y tres corresponden a virus AH3N2 (9 de Andalucía, 6 de Aragón, 26 de Asturias, 41 de Baleares, 1 de Canarias, 5 de Castilla La Mancha, 1 de Castilla y León, 6 de Extremadura, 5 de Galicia, 39 de Madrid, 32 de Murcia, 47 de Navarra, 13 del País Vasco y 4 de La Rioja), 14 a AH1N1 (1 de Andalucía, 4 de Aragón, 4 de Baleares, 1 de Navarra y 4 del País Vasco) y 95 a virus de la gripe B (linaje Victoria) (6 de Andalucía, 4 de Aragón, 18 de Baleares, 4 de Castilla La Mancha, 8 de Extremadura, 24 de Madrid, 13 de Murcia, 1 de País Vasco, 14 de Navarra y 3 de La Rioja). El análisis filogenético incluye a las cepas AH3N2 y AH1N1 dentro de los grupos en los que se encuentran las cepas vacunales de esta temporada: A/Brisbane/10/2007(H3N2) y A/Brisbane/59/2007(H1N1). Aunque todas las cepas de virus de la gripe B caracterizadas hasta el momento pertenecen al linaje Victoria, se observa la co-circulación de dos grupos. Uno de ellos está formado por 10 cepas semejantes a la cepa B/Malaysia/2506/04. El segundo grupo está formado por 85 cepas semejantes a la cepa B/Brisbane/60/08, cepa vacunal de la próxima temporada 2009-2010. Todas las cepas de virus de la gripe B difieren del grupo de la cepa vacunal B de esta temporada (B/Florida/4/2006, linaje Yamagata).

En la semana 19/2009 el Centro Nacional de Gripe del Centro Nacional de Microbiología (Majadahonda, Madrid) no ha notificado ninguna nueva detección viral que presente resistencia a antivirales.

Sistemas Centinela: En la semana 19/2009 se ha recibido información de vigilancia de la gripe de todas las redes integradas en el SVGE. Se sigue registrando una actividad gripal baja que se asocia a una circulación esporádica del virus de la gripe B. La tasa global de incidencia de gripe en la semana 19/2009 es de 7,76 casos por 100.000 habitantes (figura 1¹). Se señala a nivel global una difusión nula de la enfermedad y un nivel bajo de intensidad de la actividad gripal.

Figura 1. Tasa de incidencia semanal de gripe y aislamientos virales. Temporada 2008-2009. Sistemas centinela. España.



VIGILANCIA INTERNACIONAL DE LA GRIPE

En la semana 18/2009 (del 3 al 9 de mayo) se sigue registrando una actividad gripal baja en la mayoría de los países y regiones de Europa. El nivel de intensidad gripal es medio en Albania y en dos de las siete regiones de la Federación Rusa y bajo en el resto de países. La difusión de la enfermedad es local en la Federación Rusa y esporádica o nula en los demás. La tasa de detección viral en la semana 18/2009 es del 5,7%. Desde el inicio de la temporada 2008-2009 la mayoría de las detecciones virales se notificaron entre las semanas 48/2008 – 14/2009. Los datos europeos sobre resistencia antiviral proceden de 20 países; el 98% (255/259) de los virus de la gripe AH1N1 analizados fueron resistentes a oseltamivir pero todos fueron sensibles a zanamivir. Un virus AH1N1 fue resistente a amantidina/rimantidina pero sensible a oseltamivir/zanamivir.

(http://ecdc.europa.eu/en/Health_topics/influenza/Archive_season/Archive_season_090515.aspx).

Aunque la temporada de gripe 2008-2009 está llegando a su fin en el hemisferio norte, en 17 países de la región europea se han registrado un total de 229 casos confirmados de infección humana por el nuevo virus de la gripe AH1N1 (datos a 14 de mayo de 2009). Hasta el momento no se ha observado transmisión sostenida del virus entre humanos fuera de Méjico y EEUU. Para obtener más información se citan las páginas web del [ECDC](http://ecdc.europa.eu) y de la [OMS](http://www.who.int).

http://www.eiss.org/cgi-files/bulletin_v2.cg

¹ A efectos de una comparación gráfica más fácil con las temporadas anteriores se acordó que en la presente temporada 2008-2009 no apareciera la semana 53 en los gráficos, por lo que los datos de dicha semana aparecerían como 01/2009 y así sucesivamente. En la Vigilancia Europea de la gripe que facilita el EISS se asume la misma nomenclatura porque no existe semana 53/2008.