






Instituto
de Salud
Carlos III

C. N. DE EPIDEMIOLOGÍA



Informe Semanal de Vigilancia 22 de agosto de 2011		ÍNDICE
		Semanas
 Informe Semanal relativo a las Enfermedades de Declaración Obligatoria, con datos provisionales.		30/2011
 Información de la enfermedad meningocócica.		33/2011
 Vigilancia de la gripe en España. Intertemporada 2011.		31-32/2011

Informe Semanal relativo a las Enfermedades de Declaración Obligatoria. España.
Datos provisionales a 22/08/2011.

A) Declaración numérica semanal: Se adjunta información de la semana epidemiológica nº 30/2011 que finalizó el 30/07/2011. Se han recibido datos de 16 de las 19 Comunidades Autónomas/Territorios.

B) Incidencias epidemiológicas (semana 30/2011):
Declaración urgente con datos epidemiológicos básicos (Cólera, Fiebre amarilla, Peste, Difteria, Poliomielitis, Rabia, y Tifus exantemático): ninguna

C) Hasta la fecha (22/08/2011), y correspondientes al año 2011, los datos acumulados notificados son:

Declaración semanal con datos epidemiológicos básicos:

	Nº de casos	
	D.Individualizada	D.Numérica
Botulismo	3	8
Legionelosis	184	436
Paludismo (importado)	90	165
Triquinosis	29	26

(*) Diecinueve de los casos de legionelosis corresponden a turistas extranjeros y están asociados a viajes a nuestro país.

Declaración de brotes epidémicos correspondientes al año 2011:

Comunidades Autónomas	Nº de brotes
ANDALUCIA	34
ARAGÓN	
ASTURIAS	
BALEARES	14
CANARIAS	
CANTABRIA	
CASTILLA-LA MANCHA	
CASTILLA Y LEÓN	
CATALUÑA	
C. VALENCIANA	44
EXTREMADURA	10
GALICIA	
MADRID	100
MURCIA	15
NAVARRA	
PAÍS VASCO	
LA RIOJA	6
CEUTA	1
MELILLA	
TOTAL	224

**SITUACIÓN GENERAL. ESTADO DE LAS ENFERMEDADES DE DECLARACIÓN OBLIGATORIA
EN LA SEMANA QUE TERMINÓ EL 30 DE JULIO DE 2011**

ENFERMEDADES	CODIGO OMS 9 REV 1975	CASOS DECLARADOS Sem. 30		ACUMULACIÓN DE CASOS		MEDIANA 2006-2010		ÍNDICE EPIDÉMICO (1)	
		2011	2010	2011	2010	Sem. 30	Acum. casos	Sem. 30	Acum. C.
Enfermedades de transmisión alimentaria									
Botulismo.....	005.1	1	0	8	7				
Cólera.....	001	0	0	0	0				
Disentería.....	004	0	3	46	61	4	128	0,00	0,36
F. tifoidea y paratifoidea....	002	1	2	46	45	2	45	0,50	1,02
Triquinosis.....	124	0	1	26	21				
Enfermedades de transmisión respiratoria									
Enfermedad Meningocócica.....	036	1	6	344	365	8	518	0,13	0,66
Gripe.....	487	449	827	511.770	100.764	1.092	373.844	0,41	1,37
Legionelosis.....	482.8	20	27	436	640				
Meningitis tuberculosa.....	013.0.320.4	2	1	41	58				
Tuberculosis respiratoria.....	011	33	102	2.812	3.381	118	3.996	0,28	0,70
Varicela.....	052	749	1.275	104.706	123.273	1.690	123.273	0,44	0,85
Enfermedades de transmisión sexual									
Infección gonocócica.....	098.0.098.1	21	44	997	1.258	36	1.101	0,58	0,91
Sífilis.....	091	22	47	1.502	1.792	40	1.430	0,55	1,05
Enfermedades prevenibles por inmunización									
Difteria.....	032	0	0	0	0				
Parotiditis.....	072	58	47	2.620	1.666	48	2.786	1,21	0,94
Poliomielitis.....	045	0	0	0	0				
Rubéola.....	056	2	0	16	8	1	39	2,00	0,41
Sarampión.....	055	17	0	2.671	134	0	233		11,46
Tétanos.....	037	1	0	4	5				
Tos Ferina.....	033	31	26	1.245	476	13	346	2,38	3,60
Hepatitis víricas									
Hepatitis A.....	070.0.070.1	10	14	405	661				
Hepatitis B.....	070.2.070.3	8	20	507	545				
Otras hepatitis víricas.....	070	2	17	376	460				
Zoonosis									
Brucelosis.....	023	1	3	64	60	3	109	0,33	0,59
Rabia.....	071	0	0	0	0				
Enfermedades importadas									
Fiebre amarilla.....	060	0	0	0	0				
Paludismo.....	084	2	5	165	185				
Peste.....	020	0	0	0	0				
Tifus exantemático.....	080	0	0	0	0				
Enfermedades declaradas sistemas especiales									
Lepra.....	030	0	0	8	6				
Rubéola congénita.....	771.0	0	0	0	0				
Sífilis congénita.....	090	0	1	6	8				
Tétanos neonatal.....	771.3	0	0	0	0				

COMENTARIO GENERAL

Durante la presente semana las siguientes rúbricas han presentado:

* Un I.E. superior o igual a 1,25:

Rubeola (2,00). Tos Ferina (2,38).

* Un I.E. inferior o igual a 0,75:

Disentería (0,00). F. tifoidea y paratifoidea (0,50). Enfermedad Meningocócica (0,13). Gripe (0,41). Tuberculosis respiratoria (0,28). Varicela (0,44). Infección gonocócica (0,58). Sífilis (0,55). Brucelosis (0,33).

* Las restantes rúbricas han presentado una incidencia normal

Hay que destacar 2 caso(s) de paludismo importado(s)

(1) Índice epidémico para una enfermedad dada es la razón entre los casos presentados en la semana correspondiente (o los casos acumulados hasta dicha semana si se trata de I.E. acumulado) y los casos que se esperan o prevén (mediana del quinquenio anterior) para la misma semana. Si el valor del índice se encuentra entre 0,76 y 1,24 la incidencia se considera normal, si es menor o igual a 0,75 incidencia baja, si es mayor o igual a 1,25 incidencia alta. En enfermedades de baja incidencia este índice no es de utilidad dado que pequeñas oscilaciones en el número de casos producen grandes variaciones en dicho índice.

ESTADO DE LAS ENFERMEDADES DE DECLARACIÓN OBLIGATORIA POR COMUNIDADES AUTONOMAS
EN LA SEMANA 30 DE 2011

ENFERMEDADES	ANDALUCÍA	ARAGON	ASTURIAS	BALEARES	CANARIAS	CANTABRIA	C-MANCHA	C-LEON	CATALUÑA	C.VALENCIANA	EXTREMADURA	GALICIA	MADRID	MURCIA	NAVARRA	PAIS VASCO	RIOJA	CEUTA	MELILLA
	Casos	Casos	Casos	Casos	Casos	Casos	Casos	Casos	Casos	Casos	Casos	Casos	Casos	Casos	Casos	Casos	Casos	Casos	Casos
Botulismo		0	0	0	0	0	0	0		1	0	0	0	0	0	0	0	0	0
Cólera		0	0	0	0	0	0	0		0	0	0	0	0	0	0	0	0	0
Disentería		0	0	0	0	0	0	0		0	0	0	0	0	0	0	0	0	0
F. tifoidea y paratifoidea		0	0	0	0	0	0	0		0	0	0	1	0	0	0	0	0	0
Triquinosis		0	0	0	0	0	0	0		0	0	0	0	0	0	0	0	0	0
Enfermedad Meningocócica		0	0	0	0	0	1	0		0	0	0	0	0	0	0	0	0	0
Gripe		6	22	31	260	2	2	20		14	3	46	4	27	8	3	0	1	
Legionelosis		2	0	0	0	1	0	0		11	0	1	0	1	0	4	0	0	
Meningitis tuberculosa		0	0	0	0	0	1	0		0	0	0	1	0	0	0	0	0	
Tuberculosis respiratoria		6	1	1	0	2	1	3		8	1	0	4	2	0	2	1	1	
Varicela		39	63	56	73	18	23	54		124	25	53	75	59	10	45	28	4	
Infección gonocócica		0	2	2	4	1	3	1		2	0	0	5	1	0	0	0	0	
Sífilis		1	3	0	0	0	1	1		9	2	0	4	1	0	0	0	0	
Difteria		0	0	0	0	0	0	0		0	0	0	0	0	0	0	0	0	
Parotiditis		4	1	0	2	0	8	3		6	0	3	6	3	0	18	4	0	
Poliomielitis		0	0	0	0	0	0	0		0	0	0	0	0	0	0	0	0	
Rubeola		0	0	0	0	0	1	0		0	0	0	1	0	0	0	0	0	
Sarampión		0	0	0	0	0	1	0		1	3	0	11	0	0	1	0	0	
Tétanos		0	0	0	0	0	0	0		1	0	0	0	0	0	0	0	0	
Tos Ferina		2	0	0	1	2	0	1		11	1	1	7	0	0	5	0	0	
Hepatitis A		0	0	0	0	0	0	1		6	0	0	1	2	0	0	0	0	
Hepatitis B		2	0	0	1	1	1	0		2	0	0	0	0	1	0	0	0	
Otras hepatitis víricas		0	0	0	0	0	1	0		0	0	0	1	0	0	0	0	0	
Brucelosis		1	0	0	0	0	0	0		0	0	0	0	0	0	0	0	0	
Rabia		0	0	0	0	0	0	0		0	0	0	0	0	0	0	0	0	
Fiebre amarilla		0	0	0	0	0	0	0		0	0	0	0	0	0	0	0	0	
Paludismo		0	0	0	0	0	1	0		1	0	0	0	0	0	0	0	0	
Peste		0	0	0	0	0	0	0		0	0	0	0	0	0	0	0	0	
Tifus exantemático		0	0	0	0	0	0	0		0	0	0	0	0	0	0	0	0	
Lepra		0	0	0	0	0	0	0		0	0	0	0	0	0	0	0	0	
Rubéola congénita		0	0	0	0	0	0	0		0	0	0	0	0	0	0	0	0	
Sífilis congénita		0	0	0	0	0	0	0		0	0	0	0	0	0	0	0	0	
Tétanos neonatal		0	0	0	0	0	0	0		0	0	0	0	0	0	0	0	0	

Tabla 1. ENFERMEDAD MENINGOCÓCICA
Incidencia declarada y defunciones. Acumulación periodo Semana 33

CC. AA.	2011				2010			
	Casos	Tasas*	Defunciones	Letalidad (%)	Casos	Tasas*	Defunciones	Letalidad (%)
Andalucía	83	1,02	24	28,9	76	0,95	14	18,4
Aragón	4	0,31	0	0,0	2	0,16	0	0,0
Asturias	12	1,15	1	8,3	6	0,58	1	16,7
Baleares	8	0,73	0	0,0	11	1,02	0	0,0
Canarias	19	0,91	1	5,3	12	0,58	1	8,3
Cantabria	7	1,22	2	28,6	13	2,28	1	7,7
Castilla La Mancha	16	0,80	0	0,0	18	0,91	1	5,6
Castilla y León	16	0,65	2	12,5	17	0,69	3	17,6
Cataluña	0	0,00	0	-	60	0,82	1	1,7
C.Valenciana	31	0,61	1	3,2	32	0,64	3	9,4
Extremadura	3	0,28	0	0,0	13	1,20	0	0,0
Galicia	38	1,40	4	10,5	31	1,14	1	3,2
Madrid	29	0,45	1	3,4	35	0,55	3	8,6
Murcia	9	0,62	1	11,1	8	0,56	1	12,5
Navarra	12	1,94	3	25,0	10	1,63	0	0,0
P.Vasco	23	1,09	0	0,0	23	1,09	2	8,7
La Rioja	1	0,31	0	0,0	2	0,63	0	0,0
Ceuta	1	1,47	0	0,0	2	2,91	0	0,0
Melilla	0	0,00	0	-	0	0,00	0	-
Total nacional	312	0,69	40	12,8	371	0,82	32	8,6

* Tasas de incidencia acumulada de periodo por 100.000 habitantes.

El nº de casos acumulados totales es la suma de casos confirmados y casos probables.

Tabla 2. ENFERMEDAD MENINGOCÓCICA
Casos confirmados. Casos y defunciones debidas a serogrupo C. Acumulación Semana 33

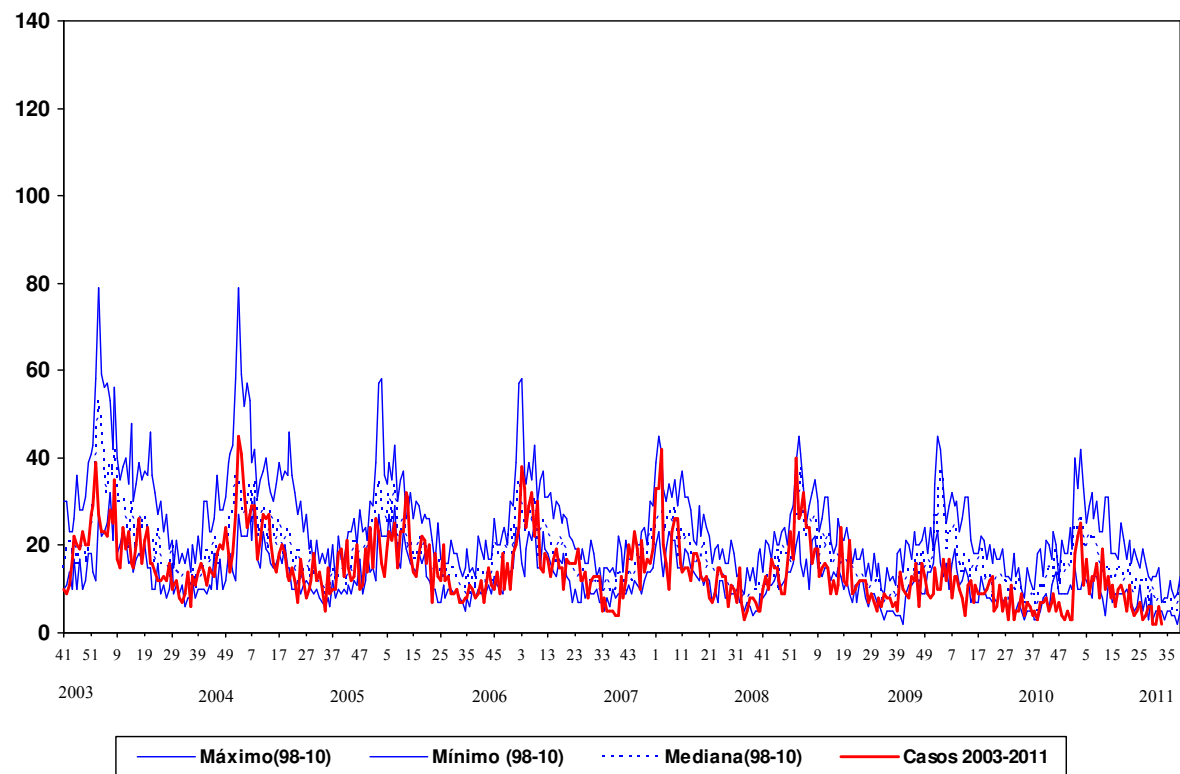
CCAA	2011					2010				
	Total casos	Casos SG C				Total casos	Casos SG C			
	confirmados	Casos	%	Defunciones	Letalidad (%)	confirmados	Casos	%	Defunciones	Letalidad (%)
Andalucía	70	33	47,1	17	51,5	68	20	29,4	7	35,0
Aragón	3	0	0,0	0	-	2	0	0,0	0	-
Asturias	9	0	0,0	0	-	3	1	33,3	0	0,0
Baleares	8	0	0,0	0	-	9	0	0,0	0	-
Canarias	18	5	27,8	0	0,0	11	4	36,4	0	0,0
Cantabria	4	0	0,0	0	-	5	0	0,0	0	-
Castilla La Mancha	9	1	11,1	0	0,0	9	0	0,0	0	-
Castilla y León	13	0	0,0	0	-	13	1	7,7	0	0,0
Cataluña	0	0	-	0	-	50	2	4,0	1	50,0
C.Valenciana	24	3	12,5	0	0,0	24	2	8,3	1	50,0
Extremadura	2	0	0,0	0	-	9	0	0,0	0	-
Galicia	19	1	5,3	0	0,0	14	0	0,0	0	-
Madrid	25	3	12,0	0	0,0	27	6	22,2	2	33,3
Murcia	7	2	28,6	1	50,0	7	0	0,0	0	-
Navarra	11	0	0,0	0	-	9	2	22,2	0	0,0
P.Vasco	21	2	9,5	0	0,0	22	0	0,0	0	-
La Rioja	1	0	0,0	0	-	2	0	0,0	0	-
Ceuta	1	1	100,0	0	0,0	2	0	0,0	0	-
Melilla	0	0	-	0	-	0	0	-	0	-
Total nacional	245	51	20,8	18	35,3	286	38	13,3	11	28,9

*El nº total de casos confirmados es la suma de casos por serogrupo B, serogrupo C, otros serogrupos y no grupables.

Tabla 3. ENFERMEDAD MENINGOCÓCICA
Casos confirmados. Casos y defunciones debidas a serogrupo B. Acumulación Semana 33

	2011					2010				
	Total casos	Casos SG B				Total casos	Casos SG B			
	confirmados	Casos	%	Defunciones	Letalidad (%)	confirmados	Casos	%	Defunciones	Letalidad (%)
Andalucía	70	31	44,3	3	9,7	68	39	57,4	4	10,3
Aragón	3	2	66,7	0	0,0	2	2	100,0	0	0,0
Asturias	9	9	100,0	1	11,1	3	2	66,7	1	50,0
Baleares	8	7	87,5	0	0,0	9	9	100,0	0	0,0
Canarias	18	11	61,1	1	9,1	11	6	54,5	0	0,0
Cantabria	4	4	100,0	2	50,0	5	5	100,0	0	0,0
Castilla La Mancha	9	3	33,3	0	0,0	9	5	55,6	0	0,0
Castilla y León	13	10	76,9	2	20,0	13	12	92,3	2	16,7
Cataluña	0	0	-	0	-	50	47	94,0	0	0,0
C.Valenciana	24	17	70,8	1	5,9	24	19	79,2	1	5,3
Extremadura	2	2	100,0	0	0,0	9	8	88,9	0	0,0
Galicia	19	18	94,7	2	11,1	14	14	100,0	1	7,1
Madrid	25	15	60,0	0	0,0	27	13	48,1	0	0,0
Murcia	7	3	42,9	0	0,0	7	5	71,4	1	20,0
Navarra	11	10	90,9	2	20,0	9	7	77,8	0	0,0
P.Vasco	21	13	61,9	0	0,0	22	15	68,2	0	0,0
La Rioja	1	0	0,0	0	-	2	2	100,0	0	0,0
Ceuta	1	0	0,0	0	-	2	2	100,0	0	0,0
Melilla	0	0	-	0	-	0	0	-	0	-
Total nacional	245	155	63,3	14	9,0	286	212	74,1	10	4,7

Figura 1. Vigilancia de la enfermedad meningocócica
Canal endemo-epidémico. España. Temporadas 2003/2004 a 2010/2011



Fuente: E.D.O. (Centro Nacional de Epidemiología). Act.: Semana 33 2011

Vigilancia de la gripe en España. Intertemporada 2011. Semanas 31- 32/2011 (del 31 de julio al 13 de agosto de 2011)

<http://vgripe.isciii.es/gripe>

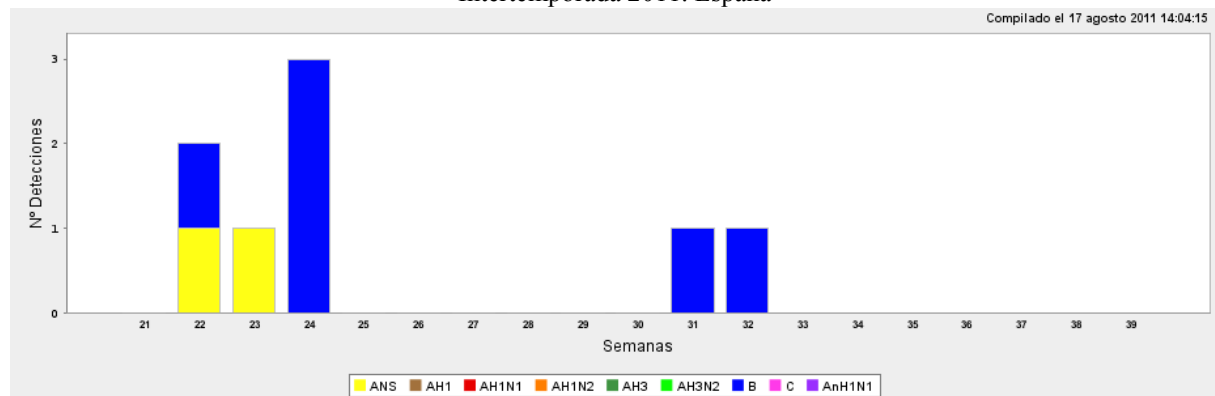
Sistema de Vigilancia de la Gripe en España
Red Nacional de Vigilancia Epidemiológica
Área de Vigilancia de la Salud Pública. Centro Nacional de Epidemiología

Resultados de laboratorio

En las semanas 31-32/2011 se han registrado dos detecciones de virus de la gripe tipo B procedentes del Laboratorio del Hospital Universitario Central de Asturias. Desde el inicio de la Intertemporada 2011 (semana 21/2011) se han notificado ocho detecciones de virus de la gripe procedentes del Laboratorio del Hospital Universitario Central de Asturias (6 B) y de los Laboratorios de Microbiología CH de Vigo y Ourense (2 A no subtipado).

La distribución semanal de las detecciones virales no centinela se muestra en la figura 1.

Figura 1. Distribución semanal de las detecciones virales no centinela por tipo/subtipo de virus de la gripe. Intertemporada 2011. España



Desde la semana 40/2010 el Centro de Gripe de la OMS del Centro Nacional de Microbiología del Instituto de Salud Carlos III (Majadahonda, Madrid), basándose en el estudio de la hemaglutinina, ha caracterizado genéticamente hasta el momento 355 virus (226 AnH1N1¹, 15 AH3N2 y 114 B). El análisis filogenético muestra, que durante la temporada 2010-11 han circulado cinco grupos genéticos del virus AnH1N1 (A/California/07/2009, A/England/142/2010, A/Stockholm/14/2010, A/Christchurch/16/2010 y Wyoming/01/2010) caracterizados cada uno por unas mutaciones específicas en la HA. De los 15 virus H3N2 caracterizados hasta el momento, 13 de ellos quedan incluidos dentro del subgrupo representado por la cepa A/HongKong/2121/2010(H3N2) mientras que los otros dos son similares a la cepa A/Victoria/208/2009(H3N2). En lo referente a los virus de tipo B, la mayoría de los virus analizados se asemejan filogenéticamente a B/Brisbane/60/2008 (Linaje Victoria), cepa vacunal de la temporada 2010/11, mientras que cinco de ellos se relacionan con la cepa B/Bangladesh/3333/2007 (Linaje Yamagata).

Hasta el momento se han detectado cuatro virus pandémicos que presentaban la **mutación D222G** en la subunidad HA1 de la hemaglutinina, asociada a gravedad. Además se han analizado 88 secuencias de neuraminidasa de virus pandémicos detectándose en dos de ellas la **mutación H275Y** (asociada a resistencia a oseltamivir), ambos casos habían sido tratados previamente con oseltamivir. Así mismo, se han analizado 14 secuencias de neuraminidasa de virus de la gripe AH3N2 y otras 13 de virus B, no detectándose mutaciones de resistencia en ninguna de ellas.

Vigilancia de casos graves hospitalizados confirmados de gripe

¹ En el SVGE hemos asumido desde la semana 20/2009 la nomenclatura del virus de la gripe pandémica A(H1N1)2009 como AnH1N1 por adaptaciones técnicas en la notificación a través de la página WEB del SVGE: <http://vgripe.isciii.es/gripe>

En la Intertemporada 2011 se continúa la vigilancia de casos graves hospitalizados confirmados de gripe que se inició en España durante la pandemia por virus AnH1N1. El protocolo que se sigue en esta vigilancia puede consultarse en: http://www.isciii.es/htdocs/centros/epidemiologia/epi_gripe.jsp. Desde el inicio de la intertemporada 2011 (semana 21/2011) se ha notificado tres casos graves hospitalizados confirmados de gripe. Todos los casos eran hombres, uno de 15-44 años y dos de 45-64 años. El 100% de las infecciones fueron por virus AnH1N1, como complicación, tres casos desarrollaron neumonía y dos coinfección. El único caso con información sobre vacunación antigripal no había recibido la vacuna antigripal de la temporada. Uno de los casos falleció, había sido admitido en UCI, presentaba un factor de riesgo conocido y como complicaciones, además de las citadas previamente, desarrolló síndrome de distrés respiratorio agudo y fallo multiorgánico. Se desconoce si había recibido la vacuna antigripal de la temporada.

Desde la semana 40/2010 se han notificado 1621 casos graves hospitalizados confirmados de gripe procedentes de las diecinueve CCAA. El 84,4% correspondieron a infecciones por el virus de la gripe AnH1N1 7,8% A no subtipado, 0,4% AH3N2, 7,1% B y 0,3 % C. El 14% de los casos se ha notificado en menores de 5 años, 4% en el grupo de 5-14 años, 29% en el de 15-44, 35% en el de 45-64 y un 18% en los mayores de 64 años. El 25% no presentaba ningún factor de riesgo. El 79% de los casos incluidos en los grupos recomendados de vacunación antigripal no habían recibido la vacuna de esta temporada. Ciento noventa y dos casos han fallecido en dieciocho CCAA; el 89% de los mismos presentaba factores de riesgo. El 84% de los casos fallecidos, dentro de los grupos recomendados de vacunación, no había recibido la vacuna antigripal de esta temporada.

Vigilancia internacional de la gripe

Situación en Europa (1-2)

En los boletines del 12 de agosto de 2011 de la Red Europea para la Vigilancia de la gripe (EISN) del Centro para el Control de Enfermedades Europeo (ECDC) (1) y de vigilancia de gripe de la OMS/Europa (EuroFlu.org) (2) se describe la actividad gripal en Europa para las semanas 30-31/2011 (del 25 de julio al 07 de agosto de 2011).

Durante las semanas 30-31/2011, 18 países han informado de un nivel de actividad gripal bajo y una evolución estable o decreciente. La difusión de la enfermedad ha sido esporádica en Chipre y Reino Unido (Escocia) y nula en el resto de países. No se ha detectado ningún virus de la gripe por el sistema centinela, notificándose siete muestras positivas de virus de la gripe A (2 A no subtipados, 2 A(H1N1)2009 y 3 AH3) y dos del tipo B procedentes del sistema no centinela. En este periodo se ha notificado un caso grave confirmado por virus de la gripe.

Situación en el Mundo (3)

El último boletín publicado por la OMS sobre la situación de la actividad gripal en el mundo es el del pasado 12 de agosto de 2011.

En las zonas templadas del hemisferio norte la actividad gripal se mantiene con niveles basales o indetectables. La mayoría de los países de la zona tropical han notificado una actividad gripal baja, aunque algunos países de América (Brasil, Colombia y República Dominicana), oeste de África (Camerún y Ghana) y sur de Asia (Bangladesh, India, Singapur y Tailandia) notificaron una difusión del virus de la gripe esporádica.

En Sudáfrica, la transmisión del virus de la gripe ha descendido a niveles basales. En Australia persiste el aumento de la actividad gripal, con circulación mixta de virus A(H1N1)2009 y B en todo su territorio. En Nueva Zelanda la actividad gripal ha traspasado el umbral basal, con circulación dominante del virus de la gripe tipo B.

Fuentes de información

1. European Centre for Diseases Control (ECDC). Bi-weekly influenza surveillance overview, 12 August 2011. 30-31, 2011 (25 Jul 2011- 07 Aug 2011). Disponible en: http://ecdc.europa.eu/en/publications/Publications/110812_SUR_Weekly_Influenza_Surveillance_Overview.pdf
2. WHO/Europe influenza surveillance (EuroFlu.org). Weekly Electronic Bulletin. 12 August 2011, Issue N° 409. Week 31: 01/08/2011-07/08/2011. Disponible en: http://www.euroflu.org/cgi-files/bulletin_v2.cgi
3. WHO/Influenza update-140, 12 August 2011. Disponible en: http://www.who.int/influenza/surveillance_monitoring/updates/latest_update_GIP_surveillance/en/index.htm