





Instituto
de Salud
Carlos III

C. N. DE EPIDEMIOLOGÍA



Informe Semanal de Vigilancia 23 de enero de 2012	ÍNDICE
	Semanas
 Informe Semanal relativo a las Enfermedades de Declaración Obligatoria, con datos provisionales.	52/2011
 Información de la enfermedad meningocócica.	03/2012
 Información de sarampión.	03/2012
 Vigilancia de la gripe en España. Temporada 2011-2012.	02/2012

Informe Semanal relativo a las Enfermedades de Declaración Obligatoria. España.
Datos provisionales a 23/01/2012.

A) Declaración numérica semanal: Se adjunta información de la semana epidemiológica nº 52/2011 que finalizó el 31/12/2011.

B) Incidencias epidemiológicas (semana 52/2011):
Declaración urgente con datos epidemiológicos básicos (Cólera, Fiebre amarilla, Peste, Difteria, Poliomiélitis, Rabia, y Tifus exantemático): ninguna.

C) Hasta la fecha (23/01/2012), y correspondientes al año 2011, los datos acumulados notificados son:

Declaración semanal con datos epidemiológicos básicos:

	Nº de casos	
	D.Individualizada	D.Numérica
Botulismo	12	12
Legionelosis	521	964
Paludismo (importado)	281	452
Triquinosis	31	26

(*) Treinta y dos de los casos de legionelosis corresponden a turistas extranjeros y están asociados a viajes a nuestro país.

Declaración de brotes epidémicos correspondientes al año 2011:

Comunidades Autónomas	Nº de brotes
ANDALUCIA	129
ARAGÓN	1
ASTURIAS	
BALEARES	37
CANARIAS	
CANTABRIA	
CASTILLA-LA MANCHA	
CASTILLA Y LEÓN	41
CATALUÑA	
C. VALENCIANA	84
EXTREMADURA	28
GALICIA	
MADRID	142
MURCIA	48
NAVARRA	
PAÍS VASCO	5
LA RIOJA	15
CEUTA	2
MELILLA	
TOTAL	532

**SITUACIÓN GENERAL. ESTADO DE LAS ENFERMEDADES DE DECLARACIÓN OBLIGATORIA
EN LA SEMANA QUE TERMINÓ EL 31 DE DICIEMBRE DE 2011**

ENFERMEDADES	CODIGO OMS 9 REV 1975	CASOS DECLARADOS Sem. 52		ACUMULACIÓN DE CASOS		MEDIANA 2006-2010		ÍNDICE EPIDÉMICO (1)	
		2011	2010	2011	2010	Sem. 52	Acum. casos	Sem. 52	Acum. C.
Enfermedades de transmisión alimentaria									
Botulismo.....	005.1	0	0	12	8				
Cólera.....	001	0	0	0	0				
Disentería.....	004	2	5	116	159	2	219	1,00	0,53
F. tifoidea y paratifoidea....	002	2	1	77	70	0	75		1,03
Triquinosis.....	124	0	0	26	21				
Enfermedades de transmisión respiratoria									
Enfermedad Meningocócica.....	036	14	21	548	552	16	745	0,88	0,74
Gripe.....	487	10.603	37.743	582.851	224.011	28.104	585.832	0,38	0,99
Legionelosis.....	482.8	8	16	964	1.309				
Meningitis tuberculosa.....	013.0,320.4	2	1	64	98				
Tuberculosis respiratoria.....	011	40	78	4.470	5.521	77	6.131	0,52	0,73
Varicela.....	052	1.773	2.670	135.229	157.914	1.841	153.099	0,96	0,88
Enfermedades de transmisión sexual									
Infección gonocócica.....	098.0,098.1	27	25	2.092	2.306	21	1.875	1,29	1,12
Sífilis.....	091	29	39	2.834	3.187	28	2.506	1,04	1,13
Enfermedades prevenibles por inmunización									
Difteria.....	032	0	0	0	0				
Parotiditis.....	072	50	31	4.394	2.705	55	3.796	0,91	1,16
Poliomielitis.....	045	0	0	0	0				
Rubeola.....	056	0	1	22	12	0	60		0,37
Sarampión.....	055	12	12	1.547	302	1	302	12,00	5,12
Tétanos.....	037	0	1	9	11				
Tos Ferina.....	033	12	17	3.060	884	8	554	1,50	5,52
Hepatitis víricas									
Hepatitis A.....	070.0,070.1	5	22	678	1.023				
Hepatitis B.....	070.2,070.3	3	19	800	865				
Otras hepatitis víricas.....	070	6	10	656	741				
Zoonosis									
Brucelosis.....	023	1	0	99	110	1	169	1,00	0,59
Rabia.....	071	0	0	0	0				
Enfermedades importadas									
Fiebre amarilla.....	060	0	0	0	0				
Paludismo.....	084	1	12	452	448				
Peste.....	020	0	0	0	0				
Tifus exantemático.....	080	0	0	0	0				
Enfermedades declaradas sistemas especiales									
Lepra.....	030	0	0	15	12				
Rubéola congénita.....	771.0	0	0	0	0				
Sífilis congénita.....	090	0	0	7	11				
Tétanos neonatal.....	771.3	0	0	1	0				

COMENTARIO GENERAL

Durante la presente semana las siguientes rúbricas han presentado:

- * Un I.E. superior o igual a 1,25:
Infección gonocócica (1,29). Sarampión (12,00). Tos Ferina (1,50).
- * Un I.E. inferior o igual a 0,75:
Gripe (0,38). Tuberculosis respiratoria (0,52).
- * Las restantes rúbricas han presentado una incidencia normal
Hay que destacar 1 caso(s) de paludismo importado(s)

(1) Índice epidémico para una enfermedad dada es la razón entre los casos presentados en la semana correspondiente (o los casos acumulados hasta dicha semana si se trata de I.E. acumulado) y los casos que se esperan o preven (mediana del quinquenio anterior) para la misma semana. Si el valor del índice se encuentra entre 0,76 y 1,24 la incidencia se considera normal, si es menor o igual a 0,75 incidencia baja, si es mayor o igual a 1,25 incidencia alta. En enfermedades de baja incidencia este índice no es de utilidad dado que pequeñas oscilaciones en el número de casos producen grandes variaciones en dicho índice.

ESTADO DE LAS ENFERMEDADES DE DECLARACIÓN OBLIGATORIA POR COMUNIDADES AUTONOMAS
EN LA SEMANA 52 DE 2011

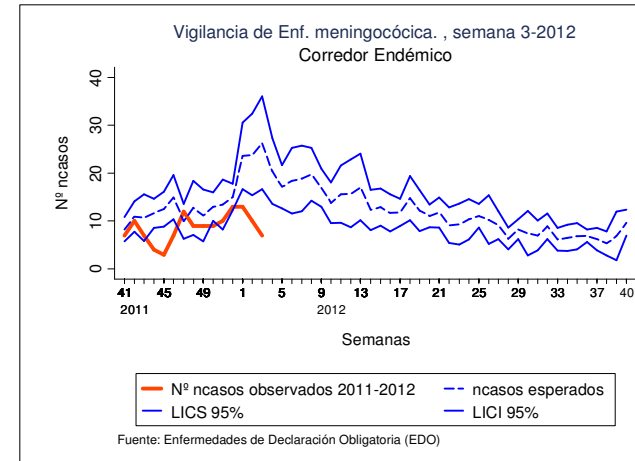
ENFERMEDADES	ANDALUCIA Casos	ARAGON Casos	ASTURIAS Casos	BALEARES Casos	CANARIAS Casos	CANTABRIA Casos	C-MANCHA Casos	C-LEON Casos	CATALUÑA Casos	C. VALENCIANA Casos	EXTREMADURA Casos	GALICIA Casos	MADRID Casos	MURCIA Casos	NAVARRA Casos	PAIS VASCO Casos	RIOJA Casos	CEUTA Casos	MELILLA Casos
Botulismo	0	0	0	0	0	0	0	0	0	0	0	0	0	0	0	0	0	0	0
Cólera	0	0	0	0	0	0	0	0	0	0	0	0	0	0	0	0	0	0	0
Disentería	0	0	0	0	0	0	0	0	0	2	0	0	0	0	0	0	0	0	0
F. tifoidea y paratifóidea	0	1	0	0	0	0	0	0	1	0	0	0	0	0	0	0	0	0	0
Triquinosis	0	0	0	0	0	0	0	0	0	0	0	0	0	0	0	0	0	0	0
Enfermedad Meningocócica	3	0	1	0	1	0	1	2	2	1	0	0	2	0	0	1	0	0	0
Gripe	4	296	402	150	1.588	352	643	689	744	588	362	166	4.023	337	183	0	65	7	4
Legionelosis	0	1	0	0	0	0	0	1	0	4	0	1	1	0	0	0	0	0	0
Meningitis tuberculosa	1	0	0	0	0	0	0	1	0	0	0	0	0	0	0	0	0	0	0
Tuberculosis respiratoria	6	2	0	0	0	0	4	1	3	10	0	0	10	3	1	0	0	0	0
Varicela	0	125	215	95	99	1	80	129	544	250	17	3	119	58	5	0	33	0	0
Infección gonocócica	0	1	3	0	2	0	2	0	0	9	0	0	8	1	1	0	0	0	0
Sífilis	1	2	0	0	7	0	1	0	0	7	2	0	5	2	1	0	0	0	0
Difteria	0	0	0	0	0	0	0	0	0	0	0	0	0	0	0	0	0	0	0
Parotiditis	0	7	0	0	6	0	4	8	0	8	0	1	10	0	0	6	0	0	0
Poliomielitis	0	0	0	0	0	0	0	0	0	0	0	0	0	0	0	0	0	0	0
Rubeola	0	0	0	0	0	0	0	0	0	0	0	0	0	0	0	0	0	0	0
Sarampión	0	0	0	0	0	0	0	1	0	2	0	0	8	0	0	0	0	1	0
Tétanos	0	0	0	0	0	0	0	0	0	0	0	0	0	0	0	0	0	0	0
Tos Ferina	3	0	0	0	3	0	1	0	1	1	0	0	2	1	0	0	0	0	0
Hepatitis A	0	0	0	0	0	0	0	0	0	0	1	0	3	1	0	0	0	0	0
Hepatitis B	0	1	0	0	0	0	0	1	0	0	0	0	1	0	0	0	0	0	0
Otras hepatitis víricas	0	1	0	0	0	0	0	0	0	2	0	0	3	0	0	0	0	0	0
Brucelosis	0	0	0	0	0	0	0	0	0	1	0	0	0	0	0	0	0	0	0
Rabia	0	0	0	0	0	0	0	0	0	0	0	0	0	0	0	0	0	0	0
Fiebre amarilla	0	0	0	0	0	0	0	0	0	0	0	0	0	0	0	0	0	0	0
Paludismo	0	1	0	0	0	0	0	0	0	0	0	0	0	0	0	0	0	0	0
Peste	0	0	0	0	0	0	0	0	0	0	0	0	0	0	0	0	0	0	0
Tifus exantemático	0	0	0	0	0	0	0	0	0	0	0	0	0	0	0	0	0	0	0
Lepra	0	0	0	0	0	0	0	0	0	0	0	0	0	0	0	0	0	0	0
Rubéola congénita	0	0	0	0	0	0	0	0	0	0	0	0	0	0	0	0	0	0	0
Sífilis congénita	0	0	0	0	0	0	0	0	0	0	0	0	0	0	0	0	0	0	0
Tétanos neonatal	0	0	0	0	0	0	0	0	0	0	0	0	0	0	0	0	0	0	0

ENFERMEDAD MENINGOCÓCICA. Temporada 2011-2012. Semanas 41/2011 a 3/2012 *Datos provisionales a 23/01/2012

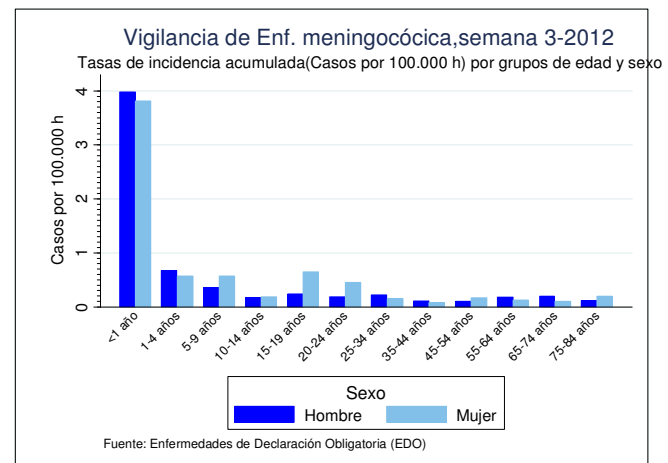
CCAA	2011-2012				
	Casos	Tasas*	Casos confirmados	Defunciones	Letalidad (%)
Andalucía	39	0,47	36	10	25,64
Aragón	2	0,15	1	0	0
Asturias	2	0,19	2	1	50
Baleares	5	0,46	4	0	0
Canarias	4	0,19	3	1	25
Cantabria	1	0,17	0	0	0
Castilla La Mancha	6	0,24	3	0	0
Castilla y León	6	0,29	1	0	0
Cataluña	0	0	0	0	0
C. Valenciana	11	0,22	7	1	9,09
Extremadura	0	0	0	0	0
Galicia	18	0,66	7	1	5,56
Madrid	23	0,36	18	1	4,35
Murcia	0	0	0	0	0
Navarra	0	0	0	0	0
P.Vasco	10	0,47	9	1	10
La Rioja	2	0,64	2	0	0
Ceuta	1	1,3	0	0	0
Melilla	0	0	0	0	0
Total nacional	130	0,28	93	16	12,31

* Tasas de incidencia acumulada de periodo por 100.000 habitantes.

El nº de casos acumulados totales es la suma de casos confirmados y casos probables para todos los serogrupos.



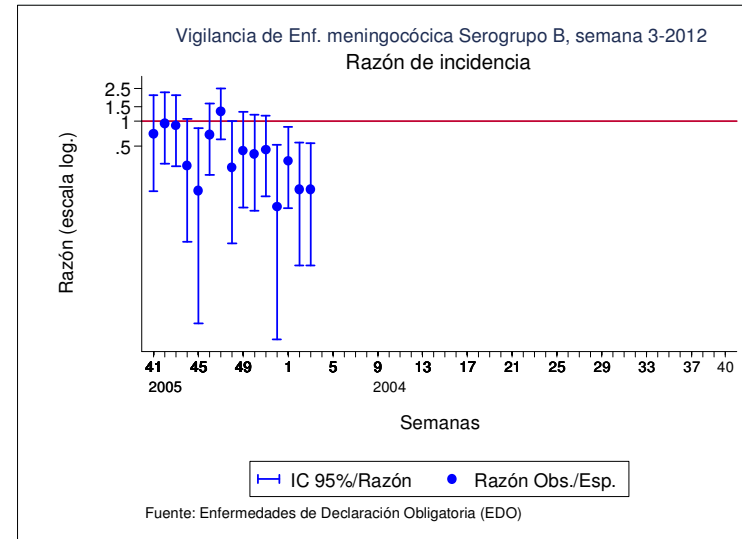
Corredor endémico. Media geométrica e intervalos de confianza calculados con los datos semanales de los 7 años previos.



Tasas de incidencia por sexo y edad

SEROGRUPO B. Temporada 2011-2012. Semanas 41/2011 a 3/2012 *Datos provisionales a 23/01/2012

CCAA	2011-2012 SEROGRUPO B			
	Casos	Tasas*	Defunciones	Letalidad (%)
Andalucía	20	0,24	3	15
Aragón	0	0	0	0
Asturias	0	0	0	0
Baleares	1	0,09	0	0
Canarias	1	0,05	0	0
Cantabria	0	0	0	0
Castilla La Mancha	2	0,08	0	0
Castilla y León	0	0	0	0
Cataluña	0	0	0	0
C. Valenciana	6	0,12	0	0
Extremadura	0	0	0	0
Galicia	7	0,26	1	14,29
Madrid	11	0,17	1	9,09
Murcia	0	0	0	0
Navarra	0	0	0	0
P.Vasco	2	0,09	1	50
La Rioja	1	0,32	0	0
Ceuta	0	0	0	0
Melilla	0	0	0	0
Total nacional	51	0,11	6	11,76

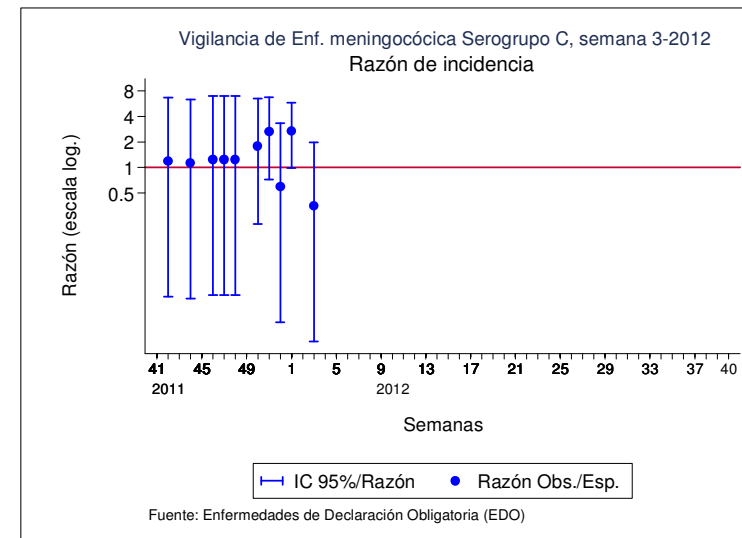


Razón de casos observados en la semana entre los esperados. Los casos esperados se han calculado como la media entre los casos de la misma semana, las dos semanas anteriores y las dos posteriores de los 5 años precedentes.

* Tasas de incidencia acumulada de periodo por 100.000 habitantes.
El nº de casos acumulados totales es la suma de casos confirmados del serogrupo B

SEROGRUPO C. Temporada 2011-2012. Semanas 41/2011 a 3/2012 *Datos provisionales a 23/01/2012

CCAA	2011-2012 SEROGRUPO C			
	Casos	Tasas*	Defunciones	Letalidad (%)
Andalucía	15	0,18	5	33,33
Aragón	0	0	0	0
Asturias	0	0	0	0
Baleares	1	0,09	0	0
Canarias	0	0	0	0
Cantabria	0	0	0	0
Castilla La Mancha	0	0	0	0
Castilla y León	0	0	0	0
Cataluña	0	0	0	0
C. Valenciana	1	0,02	0	0
Extremadura	0	0	0	0
Galicia	0	0	0	0
Madrid	2	0,03	0	0
Murcia	0	0	0	0
Navarra	0	0	0	0
P.Vasco	0	0	0	0
La Rioja	0	0	0	0
Ceuta	0	0	0	0
Melilla	0	0	0	0
Total nacional	19	0,04	5	26,32



Razón de casos observados en la semana entre los esperados. Los casos esperados se han calculado como la media entre los casos de la misma semana, las dos semanas anteriores y las dos posteriores de los 5 años precedentes.

* Tasas de incidencia acumulada de periodo por 100.000 habitantes.
El nº de casos acumulados totales es la suma de casos confirmados del serogrupo C

CLASIFICACIÓN DE LOS CASOS SOSPECHOSOS DE SARAMPIÓN.
Casos acumulados desde 01/01/2012 hasta 23/01/2012 (semana 3)

CC.AA	Casos notificados (1)	En Investigación	Casos Confirmados				Casos descartados (5)			
	Total	Total	Compatibles (2)	Autóctonos Laboratorio (3)	Importados Laboratorio (4)	Total	Rubéola	Otros Diagnósticos (6)	Sin Diagnosticar	Total
ANDALUCIA	-	-	-	-	-	-	-	-	-	-
ARAGÓN	-	-	-	-	-	-	-	-	-	-
ASTURIAS	-	-	-	-	-	-	-	-	-	-
BALEARES	1	1	-	-	-	-	-	-	-	-
CANARIAS	1	-	-	1	-	1	-	-	-	-
CANTABRIA	-	-	-	-	-	-	-	-	-	-
CASTILLA-LA MANCHA	1	-	-	1	-	1	-	-	-	-
CASTILLA Y LEÓN	1	-	-	1	-	1	-	-	-	-
CATALUÑA	2	-	-	1	1	2	-	-	-	-
C. VALENCIANA	-	-	-	-	-	-	-	-	-	-
EXTREMADURA	-	-	-	-	-	-	-	-	-	-
GALICIA	-	-	-	-	-	-	-	-	-	-
MADRID	13	-	1	10	-	11	-	1	1	2
MURCIA	-	-	-	-	-	-	-	-	-	-
NAVARRA	-	-	-	-	-	-	-	-	-	-
PAIS VASCO	-	-	-	-	-	-	-	-	-	-
RIOJA	-	-	-	-	-	-	-	-	-	-
CEUTA	-	-	-	-	-	-	-	-	-	-
MELILLA	-	-	-	-	-	-	-	-	-	-
TOTAL	19	1	1	14	1	16	-	1	1	2

1: **Caso notificado sospechoso:** Todo caso que cursa con exantema máculo-papular, fiebre alta y alguno de los siguientes síntomas: tos, coriza o conjuntivitis.

2: **Caso confirmado compatible:** Caso notificado sin muestras biológicas para diagnóstico y sin vínculo epidemiológico con otro caso confirmado por laboratorio.

3: **Caso confirmado autóctono:** Caso notificado confirmado por laboratorio o caso vinculado en espacio y tiempo con un caso confirmado por laboratorio.

4: **Caso confirmado importado:** Caso notificado confirmado por laboratorio con fuente de infección fuera de España.

5: **Caso descartado:** Caso notificado con muestras de laboratorio negativas al virus del sarampión.

6: **Otros diagnósticos:** Identificación de otros virus diferentes de Rubéola: Sdme Kawasaki, Sarampión vacunal, Infección por estreptococo, Enfermedad mano-pie-boca, Probable reacción alérgica, mononucleosis infecciosa, Roseola infantil por VHH7, Eritema infeccioso, Pustulosis exantemática aguda generalizada, PARVOVIRUS B19 +, V.Epstein Barr, infección por adenovirus, Cuadro febril, Sd Gianotti-Crosti + eccema del pañal, Escarlatina.

*Los casos incluidos en esta tabla corresponden a la información individual de caso de sarampión por lo que es una información provisional y pudiera haber discrepancias con el total de casos sospechosos notificados.

La actividad gripal aumenta en España con circulación mayoritaria de virus de la gripe AH3

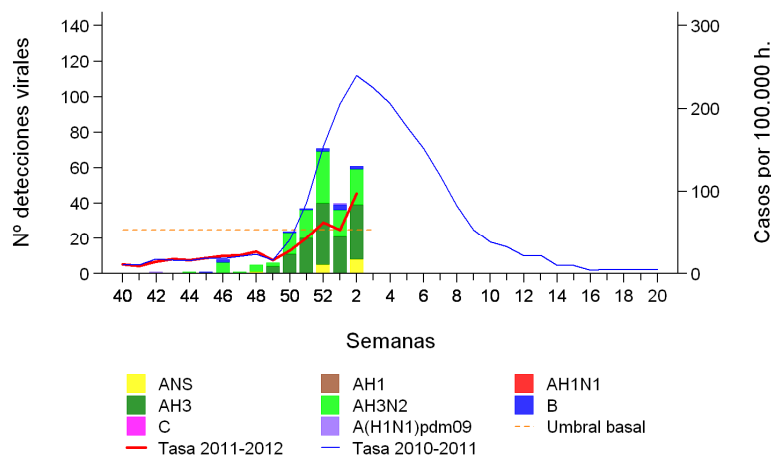
Vigilancia de la gripe en España. Temporada 2011-2012.
Semana 02/2012 (del 9 al 15 de enero de 2012)

<http://vgripe.isciii.es/gripe>

Sistema de Vigilancia de la Gripe en España
Red Nacional de Vigilancia Epidemiológica
Área de Vigilancia de la Salud Pública. Centro Nacional de Epidemiología

- La actividad gripal se ha intensificado en la mayoría del territorio sujeto a vigilancia y continúa asociada a circulación del virus de la gripe estacional AH3. En la semana 02/2012 la tasa global de incidencia de gripe es de 97,54 casos por 100.000 habitantes lo que supone un aumento respecto a la semana previa. (Figura 1)

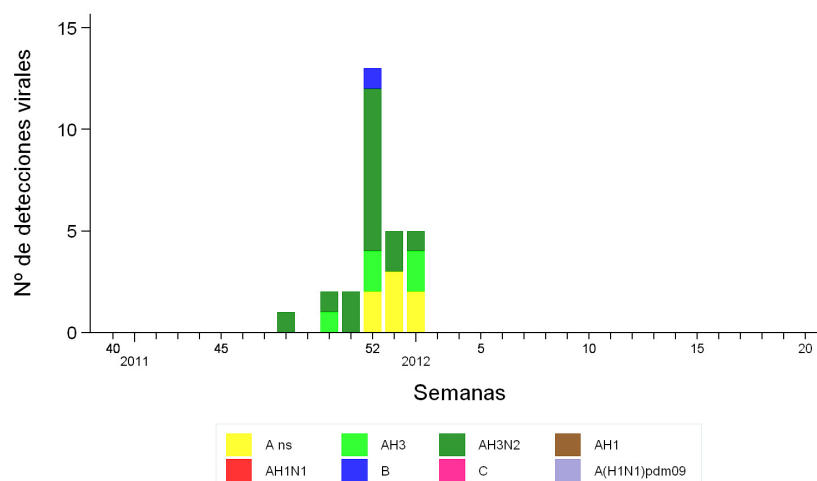
Figura 1. Tasa de incidencia semanal de gripe y número de detecciones virales. Temporada 2011-2012. Sistemas centinela. España



- Se observa un aumento en las tasas de incidencia de gripe en todos los grupos de edad, siendo significativo en los menores de 65 años.
- En la semana 02/2012 el sistema centinela ha notificado un total de 226 detecciones de virus de la gripe con una tasa de detección viral del 27%. Continúa el predominio de la circulación de virus de la gripe A (98, 3%) sobre el virus tipo B (1,7%). Desde el inicio de la temporada se han notificado 322 detecciones de virus de la gripe, 256 centinela (79,5%) y 66 no centinela (20,5%). El 95,7% han sido virus de la gripe A y el 4,3% virus de la gripe B. Todos los virus de la gripe A subtipados (283/285) han sido AH3N2 exceptuando dos virus de la gripe A(H1N1)pdm09. La tasa de detección de VRS se mantiene en valores similares a los de la semana previa (42% vs. 40%), después de haber alcanzado su pico en la semana 52/2011 con una tasa de detección del 57%.

- El Centro Nacional de Gripe del Centro Nacional de Microbiología del Instituto de Salud Carlos III (Majadahonda, Madrid) ha caracterizado genéticamente 34 virus de la gripe estacional AH3 y un virus A(H1N1)pdm09. El análisis filogenético muestra que 26 virus AH3 son similares a la cepa A/Stockholm/18/2011 y 8 a la cepa A/Iowa/19/2010. El único virus AH1 caracterizado es similar a la cepa A/Astrakhan/1/2011. Todos los virus con similares a las cepas incluidas en la vacuna de esta temporada. Asimismo el Centro de Gripe de la OMS del Hospital Clínico de Barcelona caracterizó genéticamente dos virus tipo B relacionados con la cepa B/Bangladesh/3333/2007 (Linaje Yamagata), no incluida en la vacuna antigripal de la temporada 2011/12.
- Desde el inicio de la temporada 2011-12 se han notificado 28 casos graves hospitalizados confirmados de gripe en seis CCAA (Figura 2) de los cuales diez (35,7%) se concentran en el grupo de 1-4 años, cuatro (14,3%) en el grupo de 5-44, tres (10,7%) en el grupo de 45-64 y once (39,3%) en mayores de 64 años. El 96,4% (27) correspondieron a infecciones por el virus de la gripe AH3 y el 3,6% (1) al virus tipo B. Con la información disponible hasta el momento se observa que 15 de los casos (71,4%) sí presentaban factores de riesgo de complicaciones de gripe. El 80% (12) de casos con factores de riesgo eran mayores de 44 años. De los que presentaban factores de riesgo y se dispone de información, 9 (60%) habían recibido la vacuna antigripal de esta temporada.
- Desde el inicio de la temporada 2011-12 se ha registrado tres defunciones entre los casos graves hospitalizados confirmados de gripe, todos mayores de 44 años. Dos de los fallecidos (66,7%) presentaban algún factor de riesgo de complicaciones de gripe.

Figura 2. Incidencia semanal de gripe, casos graves hospitalizados y defunciones. Temporada 2011/2012. España.



- En las últimas semanas persiste el aumento de la actividad gripal en algunas áreas de Europa, Canadá, Norte de África y Oriente Medio lo que podría representar el inicio de la epidemia gripal a nivel global en el hemisferio norte.
- La actividad gripal en las regiones templadas del hemisferio norte continúa baja, aunque con notables aumentos en algunas áreas de Canadá, Europa (España y Turquía), Norte de África (Túnez y Argelia) y Oriente Medio (Irán). Así como en el norte de China, República de Corea y Japón.

Nota informativa: la **suscripción a la lista de distribución del Informe semanal de vigilancia de gripe** se puede realizar en la página del SVGE. Las personas suscritas recibirán periódicamente el informe publicado los jueves de cada semana, durante el periodo habitual de vigilancia, y cada dos semanas en el periodo estival. La suscripción se puede realizar a través del siguiente enlace [SVGE](#)