







Instituto  
de Salud  
Carlos III

C. N. DE EPIDEMIOLOGÍA



<b>Informe Semanal de Vigilancia 12 de marzo de 2012</b>	<b>ÍNDICE</b>
	Semanas
 Informe Semanal relativo a las Enfermedades de Declaración Obligatoria, con datos provisionales.	12/2012
 Información de la enfermedad meningocócica.	10/2012
 Información de sarampión.	10/2012
 Vigilancia de la gripe en España. Temporada 2011-2012.	09/2012

**Informe Semanal relativo a las Enfermedades de Declaración Obligatoria. España.**  
 Datos provisionales a 12/03/2012.

A) Declaración numérica semanal: Se adjunta información de la semana epidemiológica nº 07/2012 que finalizó el 19/02/2012. Se han recibido datos de 17 de las 19 Comunidades Autónomas/Territorios.

B) Incidencias epidemiológicas (semana 07/2012):  
 Declaración urgente con datos epidemiológicos básicos (Cólera, Fiebre amarilla, Peste, Difteria, Poliomieltis, Rabia, y Tifus exantemático): ninguna.

C) Hasta la fecha (12/03/2012), y correspondientes al año 2012, los datos acumulados notificados son:

Declaración semanal con datos epidemiológicos básicos:

	Nº de casos	
	D.Individualizada	D.Numérica
Botulismo	2	2
Legionelosis	26	64
Paludismo (importado)	28	40
Triquinosis	0	0

(\*) Quince de los casos de legionelosis corresponden a turistas extranjeros y están asociados a viajes a nuestro país.

Declaración de brotes epidémicos correspondientes al año 2012:

Comunidades Autónomas	Nº de brotes
ANDALUCIA	
ARAGÓN	1
ASTURIAS	
BALEARES	3
CANARIAS	1
CANTABRIA	
CASTILLA-LA MANCHA	2
CASTILLA Y LEÓN	
CATALUÑA	
C. VALENCIANA	
EXTREMADURA	1
GALICIA	
MADRID	1
MURCIA	
NAVARRA	1
PAÍS VASCO	
LA RIOJA	
CEUTA	
MELILLA	
TOTAL	10

**SITUACIÓN GENERAL. ESTADO DE LAS ENFERMEDADES DE DECLARACIÓN OBLIGATORIA  
EN LA SEMANA QUE TERMINÓ EL 19 DE FEBRERO DE 2012**

ENFERMEDADES	CODIGO OMS 9 REV 1975	CASOS DECLARADOS Sem. 07		ACUMULACIÓN DE CASOS		MEDIANA 2007-2011		ÍNDICE EPIDÉMICO (1)	
		2012	2011	2012	2011	Sem. 07	Acum. casos	Sem. 07	Acum. C.
<b>Enfermedades de transmisión alimentaria</b>									
Botulismo.....	005.1	0	0	2	1				
Cólera.....	001	0	0	0	0				
Disentería.....	004	4	1	21	14	1	17	4,00	1,24
F. tifoidea y paratifoidea....	002	1	0	7	5	1	11	1,00	0,64
Triquinosis.....	124	0	0	0	2				
<b>Enfermedades de transmisión respiratoria</b>									
Enfermedad Meningocócica.....	036	12	12	93	129	16	182	0,75	0,51
Gripe.....	487	56.630	36.034	263.295	411.795	32.668	307.219	1,73	0,86
Legionelosis.....	482.8	7	9	64	109				
Meningitis tuberculosa.....	013.0,320.4	0	3	4	12				
Tuberculosis respiratoria.....	011	58	118	441	689	130	840	0,45	0,53
Varicela.....	052	2.764	3.171	16.347	18.306	3.451	19.893	0,80	0,82
<b>Enfermedades de transmisión sexual</b>									
Infección gonocócica.....	098.0,098.1	34	49	225	317	46	314	0,74	0,72
Sífilis.....	091	43	79	290	422	58	386	0,74	0,75
<b>Enfermedades prevenibles por inmunización</b>									
Difteria.....	032	0	0	0	0				
Parotiditis.....	072	199	56	981	409	56	409	3,55	2,40
Poliomielitis.....	045	0	0	0	0				
Rubeola.....	056	1	1	4	2	0	2	0,00	2,00
Sarampión.....	055	76	5	340	41	3	9	25,33	37,78
Tétanos.....	037	0	0	0	3				
Tos Ferina.....	033	24	17	167	133	9	52	2,67	3,21
<b>Hepatitis víricas</b>									
Hepatitis A.....	070.0,070.1	7	12	73	125				
Hepatitis B.....	070.2,070.3	10	13	99	115				
Otras hepatitis víricas.....	070	11	15	61	87				
<b>Zoonosis</b>									
Brucelosis.....	023	1	2	6	14	2	14	0,50	0,43
Rabia.....	071	0	0	0	0				
<b>Enfermedades importadas</b>									
Fiebre amarilla.....	060	0	0	0	0				
Paludismo.....	084	3	7	40	55				
Peste.....	020	0	0	0	0				
Tifus exantemático.....	080	0	0	0	0				
<b>Enfermedades declaradas sistemas especiales</b>									
Lepra.....	030	0	0	1	4				
Rubéola congénita.....	771.0	0	0	0	0				
Sífilis congénita.....	090	0	0	0	2				
Tétanos neonatal.....	771.3	0	0	0	0				

**COMENTARIO GENERAL**

Durante la presente semana las siguientes rúbricas han presentado:

\* Un I.E. superior o igual a 1,25:

Disentería (4,00). Gripe (1,73). Parotiditis (3,55). Sarampión (25,33). Tos Ferina (2,67).

\* Un I.E. inferior o igual a 0,75:

Enfermedad Meningocócica (0,75). Tuberculosis respiratoria (0,45). Infección gonocócica (0,74). Sífilis (0,74). Rubeola (0,00). Brucelosis (0,50).

\* Las restantes rúbricas han presentado una incidencia normal

Hay que destacar 3 caso(s) de paludismo importado(s)

(1) Índice epidémico para una enfermedad dada es la razón entre los casos presentados en la semana correspondiente (o los casos acumulados hasta dicha semana si se trata de I.E. acumulado) y los casos que se esperan o preven (mediana del quinquenio anterior) para la misma semana. Si el valor del índice se encuentra entre 0,76 y 1,24 la incidencia se considera normal, si es menor o igual a 0,75 incidencia baja, si es mayor o igual a 1,25 incidencia alta. En enfermedades de baja incidencia este índice no es de utilidad dado que pequeñas oscilaciones en el número de casos producen grandes variaciones en dicho índice

**ESTADO DE LAS ENFERMEDADES DE DECLARACIÓN OBLIGATORIA POR COMUNIDADES AUTONOMAS  
EN LA SEMANA 07 DE 2012**

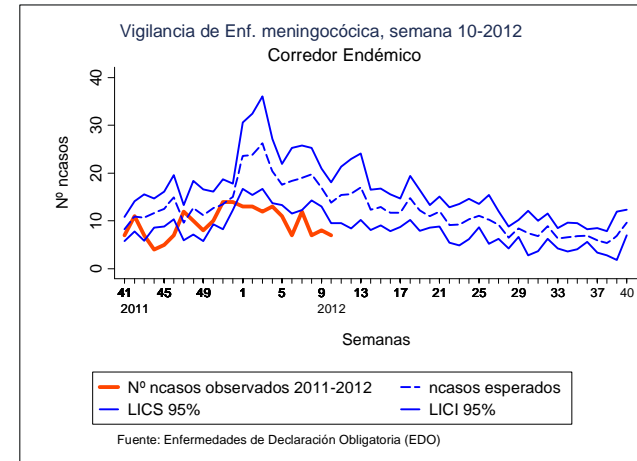
ENFERMEDADES	ANDALUCIA	ARAGON	ASTURIAS	BALEARES	CANARIAS	CANTABRIA	C-MANCHA	C-LEON	CATALUÑA	C.VALENCIANA	EXTREMADURA	GALICIA	MADRID	MURCIA	NAVARRA	PAIS VASCO	RIOJA	CEUTA	MELILLA
	Casos	Casos	Casos	Casos	Casos	Casos	Casos	Casos	Casos	Casos	Casos	Casos	Casos	Casos	Casos	Casos	Casos	Casos	Casos
Botulismo	0	0	0	0	0	0	0	0	0	0	0	0	0	0	0	0	0	0	0
Cólera	0	0	0	0	0	0	0	0	0	0	0	0	0	0	0	0	0	0	0
Disentería	0	1	0	0	2	0	0	0	0	0	0	0	0	0	0	1	0	0	0
F. tifoidea y paratifoidea	0	0	0	0	0	0	0	0	0	0	0	0	1	0	0	0	0	0	0
Triquinosis	0	0	0	0	0	0	0	0	0	0	0	0	0	0	0	0	0	0	0
Enfermedad Meningocócica	5	0	0	0	0	1	0	0	0	0	0	0	1	0	0	4	1	0	0
Gripe	0	4.175	3.193	1.233	4.547	2.699	2.763	2.154	11.869	11.157	4.206	0	2.682	0	1.676	3.383	789	42	62
Legionelosis	0	1	1	0	0	0	0	0	3	1	0	0	0	0	0	1	0	0	0
Meningitis tuberculosa	0	0	0	0	0	0	0	0	0	0	0	0	0	0	0	0	0	0	0
Tuberculosis respiratoria	11	2	4	0	0	1	2	6	5	12	0	0	7	0	0	4	1	2	0
Varicela	0	205	233	86	308	1	114	155	812	393	68	0	143	0	2	214	24	3	3
Infección gonocócica	3	4	0	1	1	0	3	3	0	8	0	0	11	0	0	0	0	0	0
Sífilis	7	1	2	1	0	0	2	2	0	12	0	0	13	0	2	1	0	0	0
Difteria	0	0	0	0	0	0	0	0	0	0	0	0	0	0	0	0	0	0	0
Parotiditis	0	4	0	0	7	0	2	3	21	15	0	0	26	0	60	61	0	0	0
Poliomielitis	0	0	0	0	0	0	0	0	0	0	0	0	0	0	0	0	0	0	0
Rubeola	0	0	0	0	0	0	0	0	0	0	0	0	1	0	0	0	0	0	0
Sarampión	0	0	0	3	0	0	1	1	1	59	0	0	11	0	0	0	0	0	0
Tétanos	0	0	0	0	0	0	0	0	0	0	0	0	0	0	0	0	0	0	0
Tos Ferina	0	0	0	0	6	0	0	0	2	0	0	0	3	0	0	13	0	0	0
Hepatitis A	2	2	1	0	0	0	0	0	1	1	0	0	0	0	0	0	0	0	0
Hepatitis B	2	3	0	0	0	0	1	1	3	0	0	0	0	0	0	0	0	0	0
Otras hepatitis víricas	4	2	0	0	0	0	0	0	1	0	0	0	4	0	0	0	0	0	0
Brucelosis	1	0	0	0	0	0	0	0	0	0	0	0	0	0	0	0	0	0	0
Rabia	0	0	0	0	0	0	0	0	0	0	0	0	0	0	0	0	0	0	0
Fiebre amarilla	0	0	0	0	0	0	0	0	0	0	0	0	0	0	0	0	0	0	0
Paludismo	0	2	0	0	0	0	0	0	1	0	0	0	0	0	0	0	0	0	0
Peste	0	0	0	0	0	0	0	0	0	0	0	0	0	0	0	0	0	0	0
Tifus exantemático	0	0	0	0	0	0	0	0	0	0	0	0	0	0	0	0	0	0	0
Lepra	0	0	0	0	0	0	0	0	0	0	0	0	0	0	0	0	0	0	0
Rubéola congénita	0	0	0	0	0	0	0	0	0	0	0	0	0	0	0	0	0	0	0
Sífilis congénita	0	0	0	0	0	0	0	0	0	0	0	0	0	0	0	0	0	0	0
Tétanos neonatal	0	0	0	0	0	0	0	0	0	0	0	0	0	0	0	0	0	0	0

**ENFERMEDAD MENINGOCÓCICA. Temporada 2011-2012. Semanas 41/2011 a 10/2012 \*Datos provisionales a 13/03/2012**

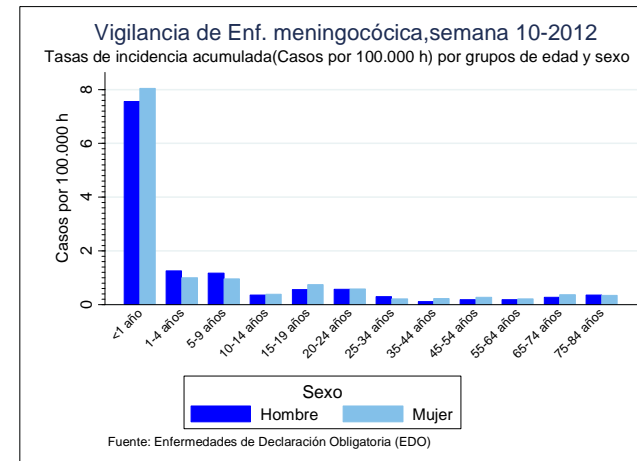
CCAA	2011-2012				
	Casos	Tasas*	Casos confirmados	Defunciones	Letalidad (%)
Andalucía	71	0,86	66	15	21,13
Aragón	1	0,08	1	0	0
Asturias	7	0,66	5	1	14,29
Baleares	5	0,46	4	0	0
Canarias	5	0,24	4	3	60
Cantabria	10	1,73	7	0	0
Castilla La Mancha	9	0,36	5	0	0
Castilla y León	6	0,29	1	0	0
Cataluña	18	0,25	8	1	5,56
C. Valenciana	16	0,32	10	1	6,25
Extremadura	0	0	0	0	0
Galicia	20	0,73	9	2	10
Madrid	28	0,44	24	2	7,14
Murcia	4	0,27	3	0	0
Navarra	2	0,32	2	0	0
P.Vasco	24	1,13	22	1	4,17
La Rioja	3	0,96	3	0	0
Ceuta	1	1,3	0	0	0
Melilla	0	0	0	0	0
<b>Total nacional</b>	<b>230</b>	<b>0,5</b>	<b>174</b>	<b>26</b>	<b>11,3</b>

\* Tasas de incidencia acumulada de periodo por 100.000 habitantes.

El nº de casos acumulados totales es la suma de casos confirmados y casos probables para todos los serogrupos.



**Corredor endémico. Media geométrica e intervalos de confianza calculados con los datos semanales de los 7 años previos.**



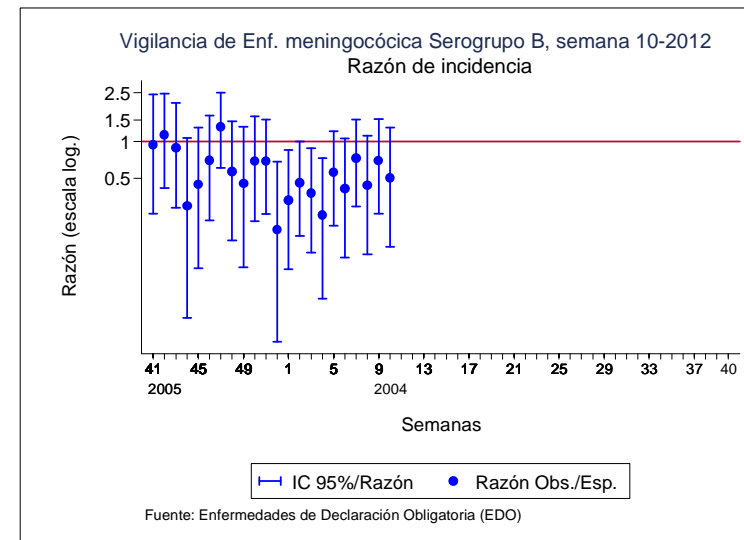
**Tasas de incidencia por sexo y edad**

**SEROGRUPO B. Temporada 2011-2012. Semanas 41/2011 a 10/2012 \*Datos provisionales a 13/03/2012**

CCAA	2011-2012 SEROGRUPO B			
	Casos	Tasas*	Defunciones	Letalidad (%)
Andalucía	32	0,39	4	12,5
Aragón	1	0,08	0	0
Asturias	2	0,19	0	0
Baleares	1	0,09	0	0
Canarias	3	0,14	2	66,67
Cantabria	7	1,21	0	0
Castilla La Mancha	3	0,12	0	0
Castilla y León	0	0	0	0
Cataluña	8	0,11	0	0
C. Valenciana	8	0,16	0	0
Extremadura	0	0	0	0
Galicia	9	0,33	1	11,11
Madrid	14	0,22	1	7,14
Murcia	2	0,14	0	0
Navarra	2	0,32	0	0
P. Vasco	17	0,8	1	5,88
La Rioja	2	0,64	0	0
Ceuta	0	0	0	0
Melilla	0	0	0	0
<b>Total nacional</b>	<b>111</b>	<b>0,24</b>	<b>9</b>	<b>8,11</b>

\* Tasas de incidencia acumulada de periodo por 100.000 habitantes.

El nº de casos acumulados totales es la suma de casos confirmados del serogrupo B

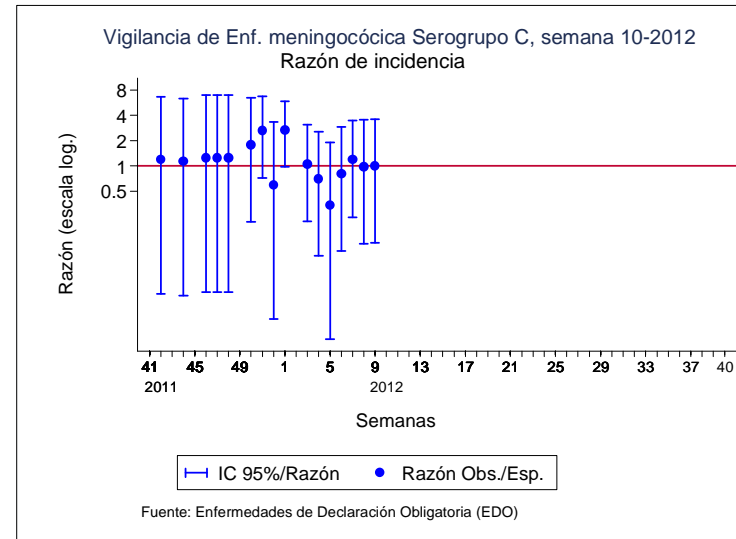


**Razón de casos observados en la semana entre los esperados. Los casos esperados se han calculado como la media entre los casos de la misma semana, las dos semanas anteriores y las dos posteriores de los 5 años precedentes.**

**SEROGRUPO C. Temporada 2011-2012. Semanas 41/2011 a 10/2012 \*Datos provisionales a 13/03/2012**

CCAA	2011-2012 SEROGRUPO C			
	Casos	Tasas*	Defunciones	Letalidad (%)
Andalucía	29	0,35	8	27,59
Aragón	0	0	0	0
Asturias	0	0	0	0
Baleares	1	0,09	0	0
Canarias	0	0	0	0
Cantabria	0	0	0	0
Castilla La Mancha	0	0	0	0
Castilla y León	0	0	0	0
Cataluña	1	0,01	0	0
C. Valenciana	1	0,02	0	0
Extremadura	0	0	0	0
Galicia	0	0	0	0
Madrid	2	0,03	0	0
Murcia	0	0	0	0
Navarra	0	0	0	0
P.Vasco	0	0	0	0
La Rioja	0	0	0	0
Ceuta	0	0	0	0
Melilla	0	0	0	0
<b>Total nacional</b>	<b>34</b>	<b>0,07</b>	<b>8</b>	<b>23,53</b>

\* Tasas de incidencia acumulada de periodo por 100.000 habitantes.  
 El nº de casos acumulados totales es la suma de casos confirmados del serogrupo C



**Razón de casos observados en la semana entre los esperados. Los casos esperados se han calculado como la media entre los casos de la misma semana, las dos semanas anteriores y las dos posteriores de los 5 años precedentes.**

**CLASIFICACIÓN DE LOS CASOS SOSPECHOSOS DE SARAMPIÓN.**  
Casos acumulados desde 01/01/2012 hasta 12/03/2012 (semana 10)

CC.AA	Casos notificados (1)	En Investigación	Casos Confirmados				Casos descartados (5)			
	Total	Total	Compatibles (2)	Autóctonos Laboratorio (3)	Importados Laboratorio (4)	Total	Rubéola	Otros Diagnósticos (6)	Sin Diagnósticar	Total
ANDALUCIA	1	-	-	-	1	1	-	-	-	-
ARAGÓN	2	1	-	-	-	-	-	-	1	1
ASTURIAS	-	-	-	-	-	-	-	-	-	-
BALEARES	15	5	-	9	-	9	-	-	1	1
CANARIAS	7	-	-	6	-	6	-	-	1	1
CANTABRIA	-	-	-	-	-	-	-	-	-	-
CASTILLA-LA MANCHA	10	3	-	4	-	4	-	-	3	3
CASTILLA Y LEÓN	4	-	-	1	1	2	-	-	2	2
CATALUÑA	21	1	-	12	3	15	-	1	4	5
C. VALENCIANA	246*	118	42	86	-	128	-	-	-	-
EXTREMADURA	-	-	-	-	-	-	-	-	-	-
GALICIA	-	-	-	-	-	-	-	-	-	-
MADRID	73	1	6	56	-	62	-	1	9	10
MURCIA	1	-	-	-	-	-	-	-	1	1
NAVARRA	-	-	-	-	-	-	-	-	-	-
PAIS VASCO	-	-	-	-	-	-	-	-	-	-
RIOJA	-	-	-	-	-	-	-	-	-	-
CEUTA	-	-	-	-	-	-	-	-	-	-
MELILLA	-	-	-	-	-	-	-	-	-	-
<b>TOTAL</b>	<b>380</b>	<b>129</b>	<b>48</b>	<b>174</b>	<b>5</b>	<b>227</b>	<b>0</b>	<b>2</b>	<b>22</b>	<b>24</b>

1: **Caso notificado sospechoso:** Todo caso que cursa con exantema máculo-papular, fiebre alta y alguno de los siguientes síntomas: tos, coriza o conjuntivitis.

2: **Caso confirmado compatible:** Caso notificado sin muestras biológicas para diagnóstico y sin vínculo epidemiológico con otro caso confirmado por laboratorio.

3: **Caso confirmado autóctono:** Caso notificado confirmado por laboratorio o caso vinculado en espacio y tiempo con un caso confirmado por laboratorio.

4: **Caso confirmado importado:** Caso notificado confirmado por laboratorio con fuente de infección fuera de España.

5: **Caso descartado:** Caso notificado con muestras de laboratorio negativas al virus del sarampión.

6: **Otros diagnósticos:** Identificación de otros virus diferentes de Rubéola: Sdme Kawasaki, Sarampión vacunal, Infección por estreptococo, Enfermedad mano-pie-boca, Probable reacción alérgica, mononucleosis infecciosa, Roseola infantil por VHH7, Eritema infeccioso, Pustulosis exantemática aguda generalizada, PARVOVIRUS B19 +, V.Epstein Barr, infección por adenovirus, Cuadro febril, Sd Gianotti-Crosti + eccema del pañal, Escarlatina.

\*casos actualizados a 21/02/2012 desde la Comunidad Valenciana.



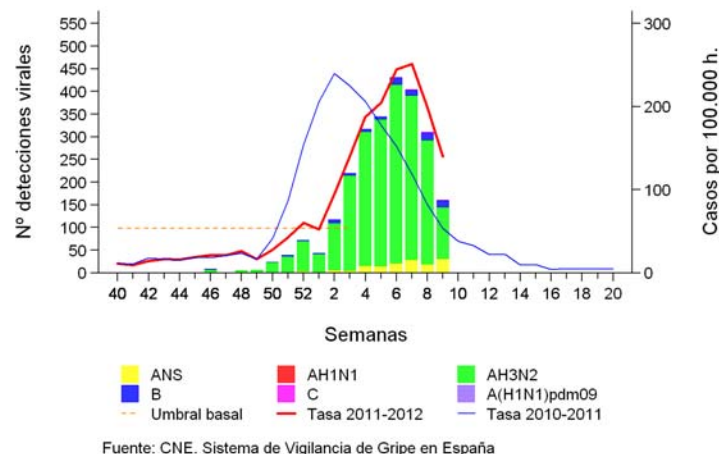
## Continúa el descenso de la actividad gripal en España asociada a circulación mayoritaria de virus AH3

**Vigilancia de la gripe en España. Temporada 2011-2012.**  
**Semana 09/2012 (del 27 de febrero al 4 de marzo de 2012)**  
<http://vgripe.isciii.es/gripe>

Sistema de Vigilancia de la Gripe en España  
 Red Nacional de Vigilancia Epidemiológica  
 Área de Vigilancia de la Salud Pública. Centro Nacional de Epidemiología

- En la semana 09/2012 la tasa global de incidencia de gripe desciende por segunda semana consecutiva a 140,22 casos por 100.000, después de alcanzar el pico de la onda epidémica en la semana 07/2012. Persiste una circulación mayoritaria del virus de la gripe A(H3) en el territorio sujeto a vigilancia, con una creciente contribución de virus de la gripe B. (Figura 1).

Figura 1. Tasa de incidencia semanal de gripe y número de detecciones virales.  
 Temporada 2011-2012. Sistemas centinela. España

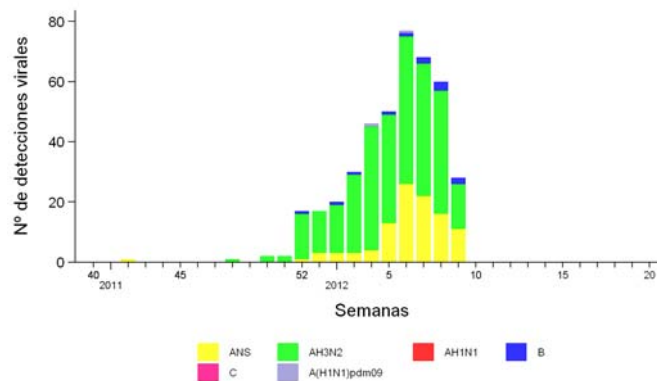


- La incidencia de gripe disminuye en todos los grupos de edad.
- En la semana 09/2012, de las 309 muestras centinela enviadas a los laboratorios del sistema, 161 han sido positivas (52,1%). La tasa de detección viral mantiene una tendencia decreciente desde hace tres semanas. Esta semana se han notificado 161 detecciones centinela de virus de la gripe, 144 (89,4%) del tipo viral A y 16 (10%) de B y un virus C (0,6%). De los 114 (79%) virus A subtipados (79%), todos eran A(H3). Esta semana la tasa de detección de VRS es del 7%, igual a la semana previa, aunque y manteniendo el descenso iniciado en la semana 52/2011, cuando se alcanzó el pico de positividad de VRS (51%).
- Desde el inicio de la temporada se han notificado 3.476 detecciones de virus de la gripe, 2.510 centinela (72%) y 966 no centinela (28%). De ellos 3.348 (96,3%) han sido virus de la gripe A, 122 (3,5%) virus B y 6 (0,2%) virus C. De los 2.982 (89%) virus A subtipados, 2.977 (99,8%) han sido A(H3) y cinco (0,2%) A(H1N1)pdm09.
- El Centro Nacional de Gripe del Centro Nacional de Microbiología del Instituto de Salud Carlos III (Majadahonda, Madrid) ha caracterizado genéticamente 241 cepas (233 H3, 2 H1 y 6 B). El análisis filogenético muestra que 152 virus A(H3) son similares a la cepa A/Stockholm/18/2011, 78 virus a la cepa A/Iowa/19/2010, y 3 virus a la cepa A/Perth/10/2010(H3N2). Uno de los virus A(H1) caracterizados es similar a la cepa A/Astrakhan/1/2011 y el otro es similar a la cepa A/St Petersburg/27/2011. En lo que respecta a los virus B caracterizados, 5 de ellos son similares a la cepa B/Bangladesh/3333/2007 y el otro similar a B/Brisbane/3/2007, todos ellos del linaje Yamagata. Asimismo el Centro de Gripe de la

OMS del Hospital Clínico de Barcelona ha caracterizado genéticamente 49 cepas (37 A(H3) y 12 B). El análisis filogenético muestra que 28 de los virus A(H3) son similares a la cepa A/Stockholm/18/2011 y 9 de los virus A(H3) son similares a la cepa A/Iowa/19/2010. Los dos virus B caracterizados son similares a B/Bangladesh/3333/2007 (linaje Yamagata), distintos a la cepa de virus B incluida en la vacuna.

- Desde el inicio de la temporada 2011-12 se han notificado 421 casos graves hospitalizados confirmados de gripe en 15 CCAA (Figura 2). El mayor número de casos se registra en los mayores de 64 años (40%), seguido de los menores de 5 años (30%). El 97% (408) de los casos correspondieron a infecciones por el virus de la gripe A y el 3% (13) a virus B. El 97% (408) de los casos correspondieron a infecciones por el virus de la gripe A y el 3% (13) a virus B. El 99% de las detecciones subtípadas son virus A(H3) y el 1% virus A(H1N1)pdm09
- Con la información disponible hasta el momento se observa que 236 casos (83%) presentaban factores de riesgo de complicaciones de gripe. De los que pertenecen a los grupos elegibles para vacunación y se dispone de información, 101 casos (50%) habían recibido la vacuna antigripal de esta temporada. Del total de casos hospitalizados 134 (36%) ingresaron en UCI.

Figura 2. Detecciones virales en casos graves hospitalizados confirmados de gripe. Temporada 2011-2012. España



Fuente: CNE. SVGE. Red Nacional de Vigilancia Epidemiológica

- Desde el inicio de la temporada 2011-12 se han registrado 20 defunciones en casos graves hospitalizados confirmados de gripe. Dieciocho casos (90%) eran mayores de 44 años, un caso de 15-44 años y otro de 5-14 años. En todos los casos se confirmó infección por virus de la gripe A, siendo el 100% de los subtípidos A(H3). En los casos en los que se dispone de información, el 94% (17/18) presentaban algún factor de riesgo de complicaciones de gripe y el 56% de los casos (9/16) habían recibido la vacuna antigripal de esta temporada.
- La actividad gripal en la región templada del hemisferio norte continúa baja, aunque ciertos países del sur de Europa, norte de África y Oriente Medio parecen haber llegado al pico de su onda gripal de esta temporada. La circulación mayoritaria es de A(H3), a excepción de Méjico, donde ha circulado de manera predominante el virus de la gripe A(H1N1)pdm09, y China, donde ha predominado el tipo B. También en Canadá en las últimas semanas se han incrementado las detecciones de virus tipo B. Las resistencias a oseltamivir son muy bajas aunque persisten las resistencias a los inhibidores M2 y no han experimentado un incremento con relación a temporadas previas.