






Instituto
de Salud
Carlos III

C. N. DE EPIDEMIOLOGÍA



Informe Semanal de Vigilancia 18 de junio de 2012		ÍNDICE
		Semanas
 Informe Semanal relativo a las Enfermedades de Declaración Obligatoria, con datos provisionales.		21/2012
 Información de la enfermedad meningocócica.		24/2012
 Información de sarampión.		24/2012

Informe Semanal relativo a las Enfermedades de Declaración Obligatoria. España.
 Datos provisionales a 18/06/2012.

A) Declaración numérica semanal: Se adjunta información de la semana epidemiológica nº 21/2012 que finalizó el 27/05/2012. Se han recibido datos de 18 de las 19 Comunidades Autónomas/Territorios.

B) Incidencias epidemiológicas (semana 21/2012):
 Declaración urgente con datos epidemiológicos básicos (Cólera, Fiebre amarilla, Peste, Difteria, Poliomieltitis, Rabia, y Tifus exantemático): ninguna.

C) Hasta la fecha (18/06/2012), y correspondientes al año 2012, los datos acumulados notificados son:

Declaración semanal con datos epidemiológicos básicos:

	Nº de casos	
	D.Individualizada	D.Numérica
Botulismo	2	4
Legionelosis	134	221
Paludismo (importado)	87	110
Triquinosis	3	21

(*) Veinticinco de los casos de legionelosis corresponden a turistas extranjeros y están asociados a viajes a nuestro país.

Declaración de brotes epidémicos correspondientes al año 2012:

Comunidades Autónomas	Nº de brotes
ANDALUCIA	15
ARAGÓN	1
ASTURIAS	
BALEARES	8
CANARIAS	3
CANTABRIA	
CASTILLA-LA MANCHA	2
CASTILLA Y LEÓN	
CATALUÑA	
C. VALENCIANA	
EXTREMADURA	10
GALICIA	1
MADRID	45
MURCIA	9
NAVARRA	1
PAÍS VASCO	
LA RIOJA	2
CEUTA	
MELILLA	
TOTAL	97

SITUACIÓN GENERAL. ESTADO DE LAS ENFERMEDADES DE DECLARACIÓN OBLIGATORIA EN LA SEMANA QUE TERMINÓ EL 27 DE MAYO DE 2012

ENFERMEDADES	CODIGO OMS 9 REV 1975	CASOS DECLARADOS Sem. 21		ACUMULACIÓN DE CASOS		MEDIANA 2007-2011		ÍNDICE EPIDÉMICO (1)	
		2012	2011	2012	2011	Sem. 21 Acum. casos		Sem. 21	Acum. C.
Enfermedades de transmisión alimentaria									
Botulismo.....	005.1	0	0	4	2				
Cólera.....	001	0	0	0	0				
Disentería.....	004	7	1	67	45	2	62	3,50	1,08
F. tifoidea y paratifoidea....	002	1	1	27	34	2	30	0,50	0,90
Triquinosis.....	124	0	6	21	24				
Enfermedades de transmisión respiratoria									
Enfermedad Meningocócica.....	036	4	12	238	314	14	400	0,29	0,59
Gripe.....	487	1.106	1.467	442.444	507.458	2.203	431.776	0,50	1,02
Legionelosis.....	482.8	10	13	221	247				
Meningitis tuberculosa.....	013.0.320.4	0	3	19	39				
Tuberculosis respiratoria.....	011	59	123	1.600	2.408	133	2.717	0,44	0,59
Varicela.....	052	4.077	4.394	71.589	76.843	5.753	82.690	0,71	0,87
Enfermedades de transmisión sexual									
Infección gonocócica.....	098.0.098.1	27	46	715	917	40	801	0,68	0,89
Sífilis.....	091	29	66	1.030	1.285	57	1.131	0,51	0,91
Enfermedades prevenibles por inmunización									
Difteria.....	032	0	0	0	0				
Parotiditis.....	072	135	138	3.401	1.989	113	1.989	1,19	1,71
Poliomielitis.....	045	0	0	0	1				
Rubeola.....	056	0	0	50	6	1	17	0,00	2,94
Sarampión.....	055	22	190	1.080	2.134	3	184	7,33	5,87
Tétanos.....	037	0	0	2	3				
Tos Ferina.....	033	47	89	807	800	16	231	2,94	3,49
Hepatitis víricas									
Hepatitis A.....	070.0.070.1	6	12	228	348				
Hepatitis B.....	070.2.070.3	8	27	306	361				
Otras hepatitis víricas.....	070	5	14	222	292				
Zoonosis									
Brucelosis.....	023	0	3	29	42	5	65	0,00	0,45
Rabia.....	071	0	0	0	0				
Enfermedades importadas									
Fiebre amarilla.....	060	0	0	0	0				
Paludismo.....	084	4	7	110	121				
Peste.....	020	0	0	0	0				
Tifus exantemático.....	080	0	0	0	0				
Enfermedades declaradas sistemas especiales									
Lepra.....	030	0	1	7	8				
Rubéola congénita.....	771.0	0	0	0	0				
Sífilis congénita.....	090	0	0	3	5				
Tétanos neonatal.....	771.3	0	0	0	0				

COMENTARIO GENERAL

Durante la presente semana las siguientes rúbricas han presentado:

* Un I.E. superior o igual a 1,25:

Disentería (3,50). Sarampión (7,33). Tos Ferina (2,94).

* Un I.E. inferior o igual a 0,75:

F. tifoidea y paratifoidea (0,50). Enfermedad Meningocócica (0,29). Gripe (0,50). Tuberculosis respiratoria (0,44). Varicela (0,71). Infección gonocócica (0,68). Sífilis (0,51). Rubeola (0,00). Brucelosis (0,00).

* Las restantes rúbricas han presentado una incidencia normal

Hay que destacar 4 caso(s) de paludismo importado(s)

(1) Índice epidémico para una enfermedad dada es la razón entre los casos presentados en la semana correspondiente (o los casos acumulados hasta dicha semana si se trata de I.E. acumulado) y los casos que se esperan o prevén (mediana del quinquenio anterior) para la misma semana. Si el valor del índice se encuentra entre 0,76 y 1,24 la incidencia se considera normal, si es menor o igual a 0,75 incidencia baja, si es mayor o igual a 1,25 incidencia alta. En enfermedades de baja incidencia este índice no es de utilidad dado que pequeñas oscilaciones en el número de casos producen grandes variaciones en dicho índice.

**ESTADO DE LAS ENFERMEDADES DE DECLARACIÓN OBLIGATORIA POR COMUNIDADES AUTONOMAS
EN LA SEMANA 21 DE 2012**

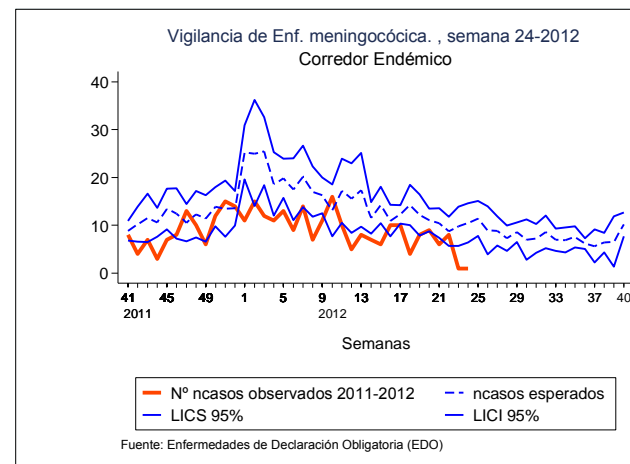
ENFERMEDADES	ANDALUCIA	ARAGON	ASTURIAS	BALEARES	CANARIAS	CANTABRIA	C-MANCHA	C-LEON	CATALUÑA	C. VALENCIANA	EXTREMADURA	GALICIA	MADRID	MURCIA	NAVARRA	PAIS VASCO	RIOJA	CEUTA	MELILLA	
	Casos	Casos	Casos	Casos	Casos	Casos	Casos	Casos	Casos	Casos	Casos	Casos	Casos	Casos	Casos	Casos	Casos	Casos	Casos	
Botulismo		0	0	0	0	0	0	0	0	0	0	0	0	0	0	0	0	0	0	0
Cólera		0	0	0	0	0	0	0	0	0	0	0	0	0	0	0	0	0	0	0
Disenteria		0	0	0	0	0	0	0	2	5	0	0	0	0	0	0	0	0	0	0
F. tifoidea y paratifoidea		0	0	0	0	0	0	0	0	0	0	0	1	0	0	0	0	0	0	0
Triquinosis		0	0	0	0	0	0	0	0	0	0	0	0	0	0	0	0	0	0	0
Enfermedad Meningocócica		0	0	0	0	0	1	0	0	0	0	0	1	0	0	2	0	0	0	0
Gripe		36	60	52	493	17	49	69	84	49	30	0	60	33	41	27	1	2	3	3
Legionelosis		0	0	2	0	0	0	0	2	4	0	0	0	0	0	2	0	0	0	0
Meningitis tuberculosa		0	0	0	0	0	0	0	0	0	0	0	0	0	0	0	0	0	0	0
Tuberculosis respiratoria		4	2	0	1	0	1	11	10	11	1	0	9	3	1	2	1	2	0	0
Varicela		222	136	163	408	62	262	164	1.320	620	89	0	144	308	3	135	39	2	0	0
Infección gonocócica		5	0	0	0	0	3	0	0	7	0	1	8	0	1	1	1	0	0	0
Sífilis		0	0	0	4	0	0	4	0	9	1	1	8	1	0	1	0	0	0	0
Difteria		0	0	0	0	0	0	0	0	0	0	0	0	0	0	0	0	0	0	0
Parotiditis		10	7	1	2	2	3	28	3	9	3	0	13	0	15	38	1	0	0	0
Poliomielitis		0	0	0	0	0	0	0	0	0	0	0	0	0	0	0	0	0	0	0
Rubeola		0	0	0	0	0	0	0	0	0	0	0	0	0	0	0	0	0	0	0
Sarampión		0	0	5	0	0	2	0	0	3	0	0	12	0	0	0	0	0	0	0
Tétanos		0	0	0	0	0	0	0	0	0	0	0	0	0	0	0	0	0	0	0
Tos Ferina		0	1	0	19	0	0	0	6	4	0	0	2	0	1	14	0	0	0	0
Hepatitis A		0	0	0	0	0	0	0	2	3	0	0	1	0	0	0	0	0	0	0
Hepatitis B		4	0	0	0	0	0	1	0	1	0	0	1	0	0	1	0	0	0	0
Otras hepatitis víricas		1	0	0	0	0	0	1	0	1	0	0	2	0	0	0	0	0	0	0
Bruceosis		0	0	0	0	0	0	0	0	0	0	0	0	0	0	0	0	0	0	0
Rabia		0	0	0	0	0	0	0	0	0	0	0	0	0	0	0	0	0	0	0
Fiebre amarilla		0	0	0	0	0	0	0	0	0	0	0	0	0	0	0	0	0	0	0
Paludismo		0	0	0	0	0	1	0	0	0	0	0	2	1	0	0	0	0	0	0
Peste		0	0	0	0	0	0	0	0	0	0	0	0	0	0	0	0	0	0	0
Tifus exantemático		0	0	0	0	0	0	0	0	0	0	0	0	0	0	0	0	0	0	0
Lepra		0	0	0	0	0	0	0	0	0	0	0	0	0	0	0	0	0	0	0
Rubéola congénita		0	0	0	0	0	0	0	0	0	0	0	0	0	0	0	0	0	0	0
Sífilis congénita		0	0	0	0	0	0	0	0	0	0	0	0	0	0	0	0	0	0	0
Tétanos neonatal		0	0	0	0	0	0	0	0	0	0	0	0	0	0	0	0	0	0	0

ENFERMEDAD MENINGOCÓCICA. Temporada 2011-2012. Semanas 41/2011 a 24/2012 *Datos provisionales

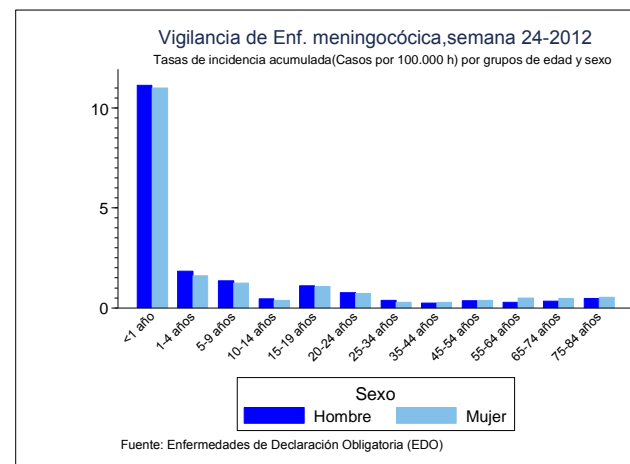
CCAA	2011-2012				
	Casos	Tasas*	Casos confirmados	Defunciones	Letalidad (%)
Andalucía	108	1,31	98	18	16,67
Aragón	6	0,46	6	1	16,67
Asturias	10	0,95	8	1	10
Baleares	6	0,55	6	0	0
Canarias	8	0,38	7	1	12,5
Cantabria	11	1,9	4	0	0
Castilla La Mancha	17	0,68	11	0	0
Castilla y León	7	0,34	2	0	0
Cataluña	17	0,23	11	1	5,88
C. Valenciana	22	0,44	16	2	9,09
Extremadura	0	0	0	0	0
Galicia	35	1,28	15	3	8,57
Madrid	42	0,66	38	2	4,76
Murcia	5	0,34	4	0	0
Navarra	5	0,8	4	1	20
P.Vasco	33	1,55	26	2	6,06
La Rioja	3	0,96	3	0	0
Ceuta	1	1,3	0	0	0
Melilla	0	0	0	0	0
Total nacional	336	0,73	259	32	9,52

* Tasas de incidencia acumulada de periodo por 100.000 habitantes.

El nº de casos acumulados totales es la suma de casos confirmados y casos probables para todos los serogrupos.



Corredor endémico. Media geométrica e intervalos de confianza calculados con los datos semanales de los 7 años previos.

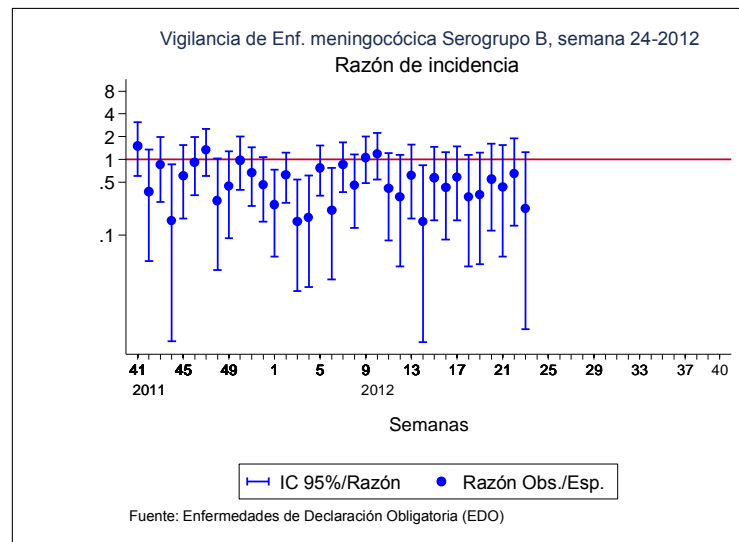


Tasas de incidencia por sexo y edad

SEROGRUPO B. Temporada 2011-2012. Semanas 41/2011 a 24/2012 *Datos provisionales

CCAA	2011-2012 SEROGRUPO B			
	Casos	Tasas*	Defunciones	Letalidad (%)
Andalucía	48	0,58	7	14,58
Aragón	3	0,23	1	33,33
Asturias	5	0,47	0	0
Baleares	2	0,18	0	0
Canarias	4	0,19	0	0
Cantabria	4	0,69	0	0
Castilla La Mancha	9	0,36	0	0
Castilla y León	0	0	0	0
Cataluña	7	0,1	0	0
C. Valenciana	12	0,24	0	0
Extremadura	0	0	0	0
Galicia	8	0,29	1	12,5
Madrid	23	0,36	1	4,35
Murcia	3	0,2	0	0
Navarra	4	0,64	1	25
P.Vasco	19	0,89	1	5,26
La Rioja	2	0,64	0	0
Ceuta	0	0	0	0
Melilla	0	0	0	0
Total nacional	153	0,33	12	7,84

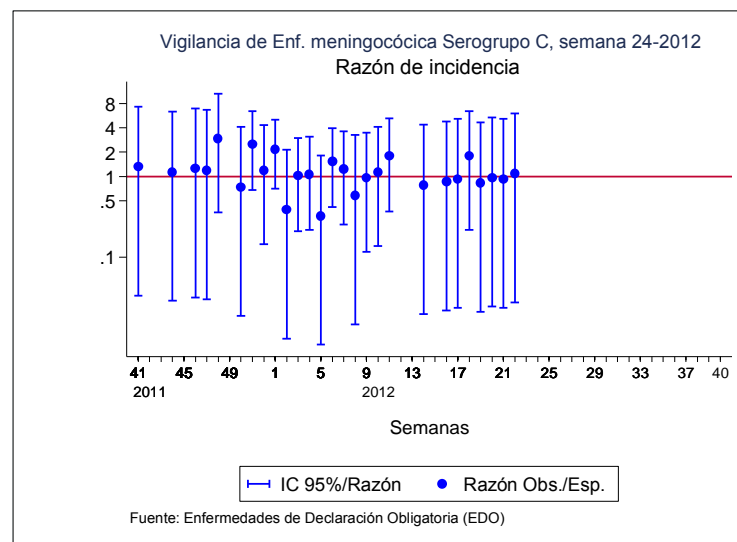
* Tasas de incidencia acumulada de periodo por 100.000 habitantes.
 El nº de casos acumulados totales es la suma de casos confirmados del serogrupo B



Razón de casos observados en la semana entre los esperados. Los casos esperados se han calculado como la media entre los casos de la misma semana, las dos semanas anteriores y las dos posteriores de los 5 años precedentes.

SEROGRUPO C. Temporada 2011-2012. Semanas 41/2011 a 24/2012 *Datos provisionales

CCAA	2011-2012 SEROGRUPO C			
	Casos	Tasas*	Defunciones	Letalidad (%)
Andalucía	41	0,5	9	21,95
Aragón	1	0,08	0	0
Asturias	0	0	0	0
Baleares	1	0,09	0	0
Canarias	0	0	0	0
Cantabria	0	0	0	0
Castilla La Mancha	0	0	0	0
Castilla y León	1	0,05	0	0
Cataluña	1	0,01	0	0
C. Valenciana	1	0,02	0	0
Extremadura	0	0	0	0
Galicia	0	0	0	0
Madrid	5	0,08	0	0
Murcia	0	0	0	0
Navarra	0	0	0	0
P.Vasco	0	0	0	0
La Rioja	0	0	0	0
Ceuta	0	0	0	0
Melilla	0	0	0	0
Total nacional	51	0,11	9	17,65



Razón de casos observados en la semana entre los esperados. Los casos esperados se han calculado como la media entre los casos de la misma semana, las dos semanas anteriores y las dos posteriores de los 5 años precedentes.

* Tasas de incidencia acumulada de periodo por 100.000 habitantes.
El nº de casos acumulados totales es la suma de casos confirmados del serogrupo C

CLASIFICACIÓN DE LOS CASOS SOSPECHOSOS DE SARAMPIÓN.
Casos acumulados desde 01/01/2012 hasta 17/06/2012 (semana 24)

CC.AA	Casos notificados (1)	En Investigación	Casos Confirmados				Casos descartados (5)			
	Total	Total	Compatibles (2)	Autóctonos Laboratorio (3)	Importados Laboratorio (4)	Total	Rubéola	Otros Diagnósticos (6)	Sin Diagnosticar	Total
ANDALUCIA	10	-	-	9	1	10	-	-	-	-
ARAGÓN	10	-	-	7	-	7	2	-	1	3
ASTURIAS	-	-	-	-	-	-	-	-	-	-
BALEARES	79	51	-	27	-	27	-	-	1	1
CANARIAS	14	-	-	13	-	13	-	-	1	1
CANTABRIA	-	-	-	-	-	-	-	-	-	-
CASTILLA-LA MANCHA	35	1	1	20	-	21	-	5	8	13
CASTILLA Y LEÓN	7	-	-	2	1	3	-	1	3	4
CATALUÑA	43	1	-	21	4	25	7	2	8	17
C. VALENCIANA	744*	616	42	86	-	128	-	-	-	-
EXTREMADURA	1	-	-	1	-	1	-	-	-	-
GALICIA	2	-	1	-	-	1	-	-	1	1
MADRID	182	1	14	137	-	151	-	1	29	30
MURCIA	5	-	1	2	-	3	-	-	2	2
NAVARRA	15	-	-	10	-	10	-	-	5	5
PAIS VASCO	4	-	-	1	1	2	-	1	1	2
RIOJA	-	-	-	-	-	-	-	-	-	-
CEUTA	1	-	-	-	-	-	-	-	1	1
MELILLA	7	-	-	6	1	7	-	-	-	-
TOTAL	1159	670	59	342	8	409	9	10	61	80

1: Caso notificado sospechoso: Todo caso que cursa con exantema máculo-papular, fiebre alta y alguno de los siguientes síntomas: tos, coriza o conjuntivitis.

2: Caso confirmado compatible: Caso notificado sin muestras biológicas para diagnóstico y sin vínculo epidemiológico con otro caso confirmado por laboratorio.

3: Caso confirmado autóctono: Caso notificado confirmado por laboratorio o caso vinculado en espacio y tiempo con un caso confirmado por laboratorio.

4: Caso confirmado importado: Caso notificado confirmado por laboratorio con fuente de infección fuera de España.

5: Caso descartado: Caso notificado con muestras de laboratorio negativas al virus del sarampión.

6: Otros diagnósticos: Identificación de otros virus diferentes de Rubéola: Sdme Kawasaki, Sarampión vacunal, Infección por estreptococo, Enfermedad mano-pie-boca, Probable reacción alérgica, mononucleosis infecciosa, Roseola infantil por VHH7, Eritema infeccioso, Pustulosis exantemática aguda generalizada, PARVOVIRUS B19 +, V.Epstein Barr, infección por adenovirus, Cuadro febril, Sd Gianotti-Crosti + eccema del pañal, Escarlatina.

*casos actualizados a 21/05/2012 desde la Comunidad Valenciana. La clasificación de casos es provisional