






Instituto
de Salud
Carlos III

C. N. DE EPIDEMIOLOGÍA



Informe Semanal de Vigilancia 25 de junio de 2012	ÍNDICE
	Semanas
 Informe Semanal relativo a las Enfermedades de Declaración Obligatoria, con datos provisionales.	22/2012
 Información de la enfermedad meningocócica.	25/2012
 Información de sarampión.	25/2012
 Vigilancia de la gripe en España. Intertemporada 2012.	23-24

Informe Semanal relativo a las Enfermedades de Declaración Obligatoria. España.
 Datos provisionales a 25/06/2012.

A) Declaración numérica semanal: Se adjunta información de la semana epidemiológica nº 22/2012 que finalizó el 03/06/2012.

B) Incidencias epidemiológicas (semana 22/2012):
 Declaración urgente con datos epidemiológicos básicos (Cólera, Fiebre amarilla, Peste, Difteria, Poliomiелitis, Rabia, y Tifus exantemático): ninguna.

C) Hasta la fecha (25/06/2012), y correspondientes al año 2012, los datos acumulados notificados son:

Declaración semanal con datos epidemiológicos básicos:

	Nº de casos	
	D.Individualizada	D.Numérica
Botulismo	2	4
Legionelosis	134	229
Paludismo (importado)	87	122
Triquinosis	3	21

(*) Veinticinco de los casos de legionelosis corresponden a turistas extranjeros y están asociados a viajes a nuestro país.

Declaración de brotes epidémicos correspondientes al año 2012:

Comunidades Autónomas	Nº de brotes
ANDALUCIA	15
ARAGÓN	1
ASTURIAS	
BALEARES	8
CANARIAS	3
CANTABRIA	
CASTILLA-LA MANCHA	2
CASTILLA Y LEÓN	
CATALUÑA	
C. VALENCIANA	
EXTREMADURA	10
GALICIA	1
MADRID	45
MURCIA	9
NAVARRA	1
PAÍS VASCO	
LA RIOJA	2
CEUTA	
MELILLA	
TOTAL	97

**SITUACIÓN GENERAL. ESTADO DE LAS ENFERMEDADES DE DECLARACIÓN OBLIGATORIA
EN LA SEMANA QUE TERMINÓ EL 3 DE JUNIO DE 2012**

ENFERMEDADES	CODIGO OMS 9 REV 1975	CASOS DECLARADOS Sem. 22		ACUMULACIÓN DE CASOS		MEDIANA 2007-2011		ÍNDICE EPIDÉMICO (1)	
		2012	2011	2012	2011	Sem. 22	Acum. casos	Sem. 22	Acum. C.
Enfermedades de transmisión alimentaria									
Botulismo.....	005.1	0	0	4	2				
Cólera.....	001	0	0	0	0				
Disentería.....	004	5	1	75	46	1	65	5,00	1,15
F. tifoidea y paratifoidea....	002	1	4	28	38	1	31	1,00	0,90
Triquinosis.....	124	0	1	21	25				
Enfermedades de transmisión respiratoria									
Enfermedad Meningocócica.....	036	11	8	251	322	14	414	0,79	0,61
Gripe.....	487	888	1.328	443.794	508.786	2.242	434.039	0,40	1,02
Legionelosis.....	482.8	5	17	229	264				
Meningitis tuberculosa.....	013.0.320.4	0	1	20	40				
Tuberculosis respiratoria.....	011	55	108	1.698	2.516	135	2.852	0,41	0,60
Varicela.....	052	3.650	4.972	75.738	81.815	5.721	88.414	0,64	0,86
Enfermedades de transmisión sexual									
Infección gonocócica.....	098.0.098.1	20	39	749	956	46	829	0,43	0,90
Sífilis.....	091	42	70	1.088	1.355	68	1.189	0,62	0,92
Enfermedades prevenibles por inmunización									
Difteria.....	032	0	0	0	0				
Parotiditis.....	072	179	114	3.629	2.103	114	2.103	1,57	1,73
Poliomielitis.....	045	0	0	0	0				
Rubeola.....	056	0	2	49	8	1	18	0,00	2,72
Sarampión.....	055	12	169	1.094	2.303	3	203	4,00	5,39
Tétanos.....	037	0	0	2	3				
Tos Ferina.....	033	59	69	906	869	17	243	3,47	3,73
Hepatitis víricas									
Hepatitis A.....	070.0.070.1	14	10	248	358				
Hepatitis B.....	070.2.070.3	14	25	346	386				
Otras hepatitis víricas.....	070	11	22	243	314				
Zoonosis									
Brucelosis.....	023	0	1	29	43	3	68	0,00	0,43
Rabia.....	071	0	0	0	0				
Enfermedades importadas									
Fiebre amarilla.....	060	0	0	0	0				
Paludismo.....	084	7	9	122	130				
Peste.....	020	0	0	0	0				
Tifus exantemático.....	080	0	0	0	0				
Enfermedades declaradas sistemas especiales									
Lepra.....	030	1	0	8	8				
Rubéola congénita.....	771.0	0	0	0	0				
Sífilis congénita.....	090	0	0	3	5				
Tétanos neonatal.....	771.3	0	0	0	0				

COMENTARIO GENERAL

Durante la presente semana las siguientes rúbricas han presentado:

* Un I.E. superior o igual a 1,25:

Disentería (5,00). Parotiditis (1,57). Sarampión (4,00). Tos Ferina (3,47).

* Un I.E. inferior o igual a 0,75:

Gripe (0,40). Tuberculosis respiratoria (0,41). Varicela (0,64). Infección gonocócica (0,43). Sífilis (0,62). Rubeola (0,00). Brucelosis (0,00).

* Las restantes rúbricas han presentado una incidencia normal

Hay que destacar 7 caso(s) de paludismo importado(s)

(1) Índice epidémico para una enfermedad dada es la razón entre los casos presentados en la semana correspondiente (o los casos acumulados hasta dicha semana si se trata de I.E. acumulado) y los casos que se esperan o preven (mediana del quinquenio anterior) para la misma semana. Si el valor del índice se encuentra entre 0,76 y 1,24 la incidencia se considera normal, si es menor o igual a 0,75 incidencia baja, si es mayor o igual a 1,25 incidencia alta. En enfermedades de baja incidencia este índice no es de utilidad dado que pequeñas oscilaciones en el número de casos producen grandes variaciones en dicho índice.

**ESTADO DE LAS ENFERMEDADES DE DECLARACIÓN OBLIGATORIA POR COMUNIDADES AUTONOMAS
EN LA SEMANA 22 DE 2012**

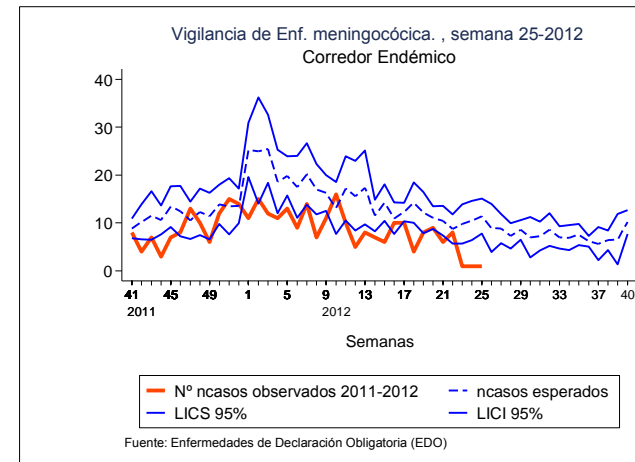
ENFERMEDADES	ANDALUCIA	ARAGON	ASTURIAS	BALEARES	CANARIAS	CANTABRIA	C-MANCHA	C-LEON	CATALUÑA	C. VALENCIANA	EXTREMADURA	GALICIA	MADRID	MURCIA	NAVARRA	PAIS VASCO	RIOJA	CEUTA	MELILLA
	Casos	Casos	Casos	Casos	Casos	Casos	Casos	Casos	Casos	Casos	Casos	Casos	Casos	Casos	Casos	Casos	Casos	Casos	Casos
Botulismo	0	0	0	0	0	0	0	0	0	0	0	0	0	0	0	0	0	0	0
Cólera	0	0	0	0	0	0	0	0	0	0	0	0	0	0	0	0	0	0	0
Disenteria	0	0	0	0	0	0	0	0	0	3	0	1	0	0	0	1	0	0	0
F. tifoidea y paratifoidea	0	0	0	0	0	0	1	0	0	0	0	0	0	0	0	0	0	0	0
Triquinosis	0	0	0	0	0	0	0	0	0	0	0	0	0	0	0	0	0	0	0
Enfermedad Meningocócica	4	0	0	0	0	0	0	1	1	0	0	2	2	0	0	1	0	0	0
Gripe	0	42	58	29	339	10	44	71	97	35	30	0	32	27	25	32	2	11	4
Legionelosis	1	0	0	0	1	0	0	0	1	1	0	0	0	0	0	1	0	0	0
Meningitis tuberculosa	0	0	0	0	0	0	0	0	0	0	0	0	0	0	0	0	0	0	0
Tuberculosis respiratoria	12	3	1	0	0	1	1	8	6	9	0	0	9	2	1	1	0	1	0
Varicela	0	267	134	127	313	82	210	170	1.182	515	84	0	118	314	3	125	0	6	0
Infección gonocócica	5	2	0	0	0	0	1	0	0	9	0	0	3	0	0	0	0	0	0
Sífilis	9	3	1	1	1	1	2	0	0	9	0	6	8	0	0	1	0	0	0
Difteria	0	0	0	0	0	0	0	0	0	0	0	0	0	0	0	0	0	0	0
Parotiditis	2	14	15	3	5	2	4	63	3	4	0	0	17	0	19	27	0	0	1
Poliomielitis	0	0	0	0	0	0	0	0	0	0	0	0	0	0	0	0	0	0	0
Rubeola	0	0	0	0	0	0	0	0	0	0	0	0	0	0	0	0	0	0	0
Sarampión	0	0	0	2	0	0	0	0	0	3	0	0	3	0	0	0	0	0	4
Tétanos	0	0	0	0	0	0	0	0	0	0	0	0	0	0	0	0	0	0	0
Tos Ferina	0	0	0	0	23	0	1	0	23	3	0	0	3	0	0	6	0	0	0
Hepatitis A	4	0	0	0	0	0	3	2	0	1	1	0	1	1	0	0	0	0	1
Hepatitis B	0	2	0	0	0	2	0	1	5	2	0	0	1	0	1	0	0	0	0
Otras hepatitis víricas	3	1	0	0	0	0	0	3	0	1	0	0	2	0	0	0	1	0	0
Bruceosis	0	0	0	0	0	0	0	0	0	0	0	0	0	0	0	0	0	0	0
Rabia	0	0	0	0	0	0	0	0	0	0	0	0	0	0	0	0	0	0	0
Fiebre amarilla	0	0	0	0	0	0	0	0	0	0	0	0	0	0	0	0	0	0	0
Paludismo	0	1	0	0	1	0	1	0	1	0	0	0	2	0	0	1	0	0	0
Peste	0	0	0	0	0	0	0	0	0	0	0	0	0	0	0	0	0	0	0
Tifus exantemático	0	0	0	0	0	0	0	0	0	0	0	0	0	0	0	0	0	0	0
Lepra	0	0	0	0	0	0	0	0	0	1	0	0	0	0	0	0	0	0	0
Rubéola congénita	0	0	0	0	0	0	0	0	0	0	0	0	0	0	0	0	0	0	0
Sífilis congénita	0	0	0	0	0	0	0	0	0	0	0	0	0	0	0	0	0	0	0
Tétanos neonatal	0	0	0	0	0	0	0	0	0	0	0	0	0	0	0	0	0	0	0

ENFERMEDAD MENINGOCÓCICA. Temporada 2011-2012. Semanas 41/2011 a 25/2012 *Datos provisionales

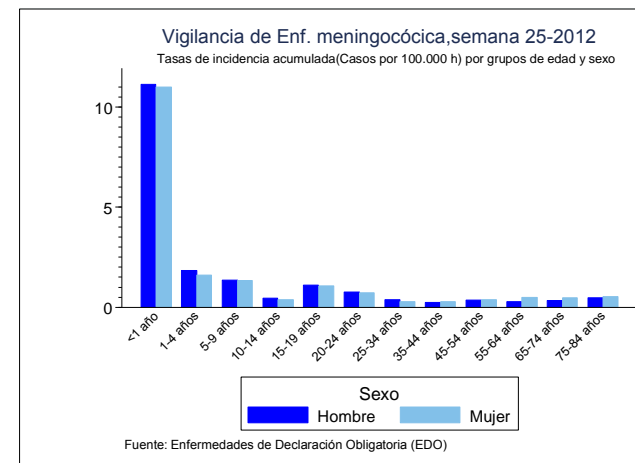
CCAA	2011-2012				
	Casos	Tasas*	Casos confirmados	Defunciones	Letalidad (%)
Andalucía	108	1,31	99	18	16,67
Aragón	6	0,46	6	1	16,67
Asturias	10	0,95	8	1	10
Baleares	6	0,55	6	0	0
Canarias	8	0,38	7	1	12,5
Cantabria	11	1,9	4	0	0
Castilla La Mancha	18	0,88	12	0	0
Castilla y León	7	0,28	2	0	0
Cataluña	17	0,23	11	1	5,88
C. Valenciana	22	0,44	16	2	9,09
Extremadura	0	0	0	0	0
Galicia	35	1,28	15	3	8,57
Madrid	42	0,66	38	2	4,76
Murcia	5	0,34	4	0	0
Navarra	5	0,8	4	1	20
P.Vasco	33	1,55	26	2	6,06
La Rioja	3	0,96	3	0	0
Ceuta	1	1,3	0	0	0
Melilla	0	0	0	0	0
Total nacional	337	0,73	261	32	9,5

* Tasas de incidencia acumulada de periodo por 100.000 habitantes.

El nº de casos acumulados totales es la suma de casos confirmados y casos probables para todos los serogrupos.



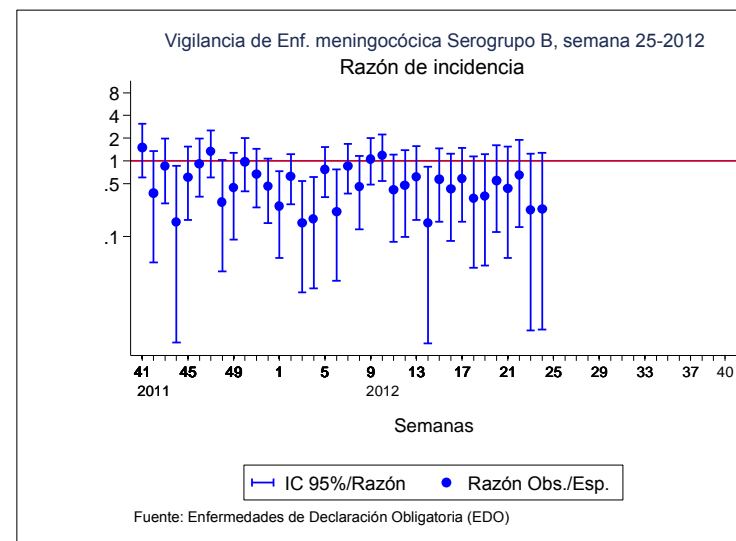
Corredor endémico. Media geométrica e intervalos de confianza calculados con los datos semanales de los 7 años previos.



Tasas de incidencia por sexo y edad

SEROGRUPO B. Temporada 2011-2012. Semanas 41/2011 a 25/2012 *Datos provisionales

CCAA	2011-2012 SEROGRUPO B			
	Casos	Tasas*	Defunciones	Letalidad (%)
Andalucía	49	0,59	7	14,29
Aragón	3	0,23	1	33,33
Asturias	5	0,47	0	0
Baleares	2	0,18	0	0
Canarias	4	0,19	0	0
Cantabria	4	0,69	0	0
Castilla La Mancha	9	0,44	0	0
Castilla y León	0	0	0	0
Cataluña	7	0,1	0	0
C. Valenciana	12	0,24	0	0
Extremadura	0	0	0	0
Galicia	8	0,29	1	12,5
Madrid	24	0,38	1	4,17
Murcia	3	0,2	0	0
Navarra	4	0,64	1	25
P.Vasco	19	0,89	1	5,26
La Rioja	2	0,64	0	0
Ceuta	0	0	0	0
Melilla	0	0	0	0
Total nacional	155	0,34	12	7,74

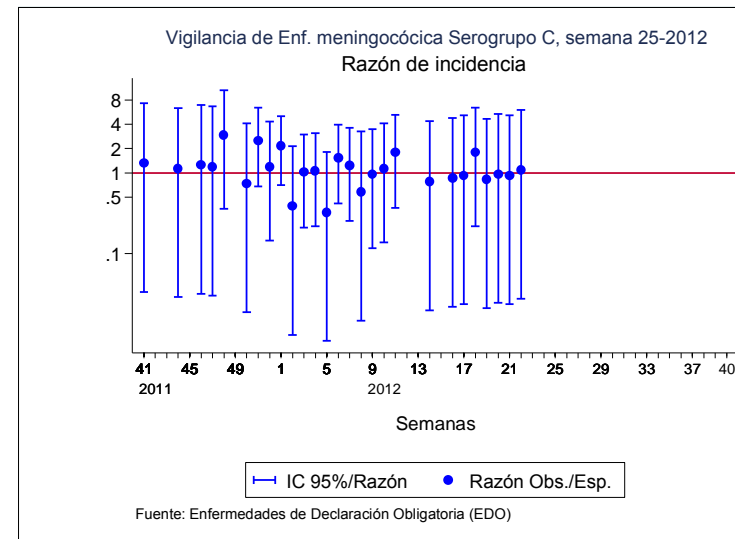


Razón de casos observados en la semana entre los esperados. Los casos esperados se han calculado como la media entre los casos de la misma semana, las dos semanas anteriores y las dos posteriores de los 5 años precedentes.

* Tasas de incidencia acumulada de periodo por 100.000 habitantes.
El nº de casos acumulados totales es la suma de casos confirmados del serogrupo B

SEROGRUPO C. Temporada 2011-2012. Semanas 41/2011 a 25/2012 *Datos provisionales

CCAA	2011-2012 SEROGRUPO C			
	Casos	Tasas*	Defunciones	Letalidad (%)
Andalucía	41	0,5	9	21,95
Aragón	1	0,08	0	0
Asturias	0	0	0	0
Baleares	1	0,09	0	0
Canarias	0	0	0	0
Cantabria	0	0	0	0
Castilla La Mancha	0	0	0	0
Castilla y León	1	0,04	0	0
Cataluña	1	0,01	0	0
C. Valenciana	1	0,02	0	0
Extremadura	0	0	0	0
Galicia	0	0	0	0
Madrid	5	0,08	0	0
Murcia	0	0	0	0
Navarra	0	0	0	0
P. Vasco	0	0	0	0
La Rioja	0	0	0	0
Ceuta	0	0	0	0
Melilla	0	0	0	0
Total nacional	51	0,11	9	17,65



Razón de casos observados en la semana entre los esperados. Los casos esperados se han calculado como la media entre los casos de la misma semana, las dos semanas anteriores y las dos posteriores de los 5 años precedentes.

* Tasas de incidencia acumulada de periodo por 100.000 habitantes.
El nº de casos acumulados totales es la suma de casos confirmados del serogrupo C

CLASIFICACIÓN DE LOS CASOS SOSPECHOSOS DE SARAMPIÓN.
Casos acumulados desde 01/01/2012 hasta 24/06/2012 (semana 25)

CC.AA	Casos notificados (1)	En Investigación	Casos Confirmados				Casos descartados (5)			
			Total	Compatibles (2)	Autóctonos (3)	Importados (4)	Total	Rubéola	Otros Diagnósticos (6)	Sin Diagnosticar
ANDALUCIA	10	-	-	9	1	10	-	-	-	-
ARAGÓN	10	-	-	7	-	7	2	-	1	3
ASTURIAS	-	-	-	-	-	-	-	-	-	-
BALEARES	79	51	-	27	-	27	-	-	1	1
CANARIAS	14	-	-	13	-	13	-	-	1	1
CANTABRIA	-	-	-	-	-	-	-	-	-	-
CASTILLA-LA MANCHA	42	-	1	25	-	26	-	5	11	16
CASTILLA Y LEÓN	7	-	-	2	1	3	-	1	3	4
CATALUÑA	47	1	-	19	5	24	9	5	8	22
C. VALENCIANA	744*	616	42	86	-	128	-	-	-	-
EXTREMADURA	1	-	-	1	-	1	-	-	-	-
GALICIA	2	-	1	-	-	1	-	-	1	1
MADRID	198	2	16	149	-	165	-	1	30	31
MURCIA	5	-	1	2	-	3	-	-	2	2
NAVARRA	15	-	-	10	-	10	-	-	5	5
PAIS VASCO	4	-	-	1	1	2	-	1	1	2
RIOJA	-	-	-	-	-	-	-	-	-	-
CEUTA	2	-	-	-	1	1	-	-	1	1
MELILLA	7	-	-	6	1	7	-	-	-	-
TOTAL	1187	670	61	357	10	428	11	13	65	89

1: **Caso notificado sospechoso:** Todo caso que cursa con exantema máculo-papular, fiebre alta y alguno de los siguientes síntomas: tos, coriza o conjuntivitis.

2: **Caso confirmado compatible:** Caso notificado sin muestras biológicas para diagnóstico y sin vínculo epidemiológico con otro caso confirmado por laboratorio.

3: **Caso confirmado autóctono:** Caso notificado confirmado por laboratorio o caso vinculado en espacio y tiempo con un caso confirmado por laboratorio.

4: **Caso confirmado importado:** Caso notificado confirmado por laboratorio con fuente de infección fuera de España.

5: **Caso descartado:** Caso notificado con muestras de laboratorio negativas al virus del sarampión.

6: **Otros diagnósticos:** Identificación de otros virus diferentes de Rubéola: Sdme Kawasaki, Sarampión vacunal, Infección por estreptococo, Enfermedad mano-pie-boca, Probable reacción alérgica, mononucleosis infecciosa, Roseola infantil por VHH7, Eritema infeccioso, Pustulosis exantemática aguda generalizada, PARVOVIRUS B19 +, V.Epstein Barr, infección por adenovirus, Cuadro febril, Sd Gianotti-Crosti + eccema del pañal, Escarlatina.

*casos actualizados a 21/05/2012 desde la Comunidad Valenciana. La clasificación de casos es provisional

Circulación esporádica de virus de la gripe B en España. Intertemporada 2012

Semanas 23- 24/2012 (del 4 al 17 de junio de 2012)

<http://vgripe.isciii.es/gripe>

Sistema de Vigilancia de la Gripe en España
Red Nacional de Vigilancia Epidemiológica
Área de Vigilancia de la Salud Pública. Centro Nacional de Epidemiología

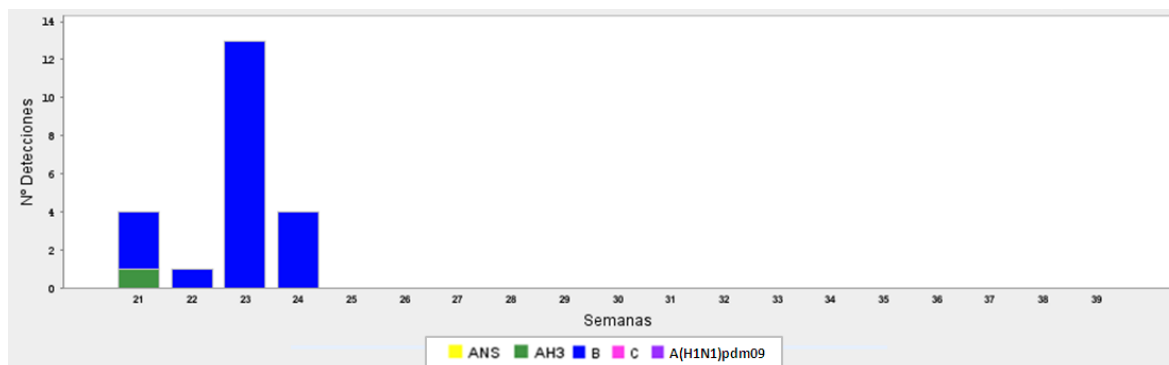
- En el periodo de vigilancia correspondiente a las semanas 23-24/2012 de esta intertemporada 2012 se ha observado una circulación esporádica de virus de la gripe B distribuida en el norte y centro de la península.
- Desde el inicio de la intertemporada 2012 (semana 21/2012) se han notificado 22 detecciones de virus de la gripe procedentes de cuatro CCAA, de los que 95% son virus tipo B y 5% virus A(H3), como se observa en la tabla 1.

Tabla 1. Detecciones de gripe por tipo/subtipo viral y VRS. Intertemporada 2012. España.

Comunidad Autónoma	ANS	AH3	A(H1N1)pdm09	B	C	Total	VRS
Andalucía	0	0	0	0	0	0	2
Aragón	0	0	0	0	0	0	1
Asturias	0	0	0	17	0	17	0
Castilla y León	0	1	0	2	0	3	0
Lab. Vigo-Ourense	0	0	0	1	0	1	0
País Vasco	0	0	0	1	0	1	0
Total	0	1	0	21	0	22	3

La distribución semanal de las detecciones virales durante la intertemporada 2012 se muestra en la figura 1.

Figura 1. Distribución semanal de las detecciones virales por tipo/subtipo de virus de la gripe. Intertemporada 2012. España



- Asimismo, en este periodo de vigilancia se han notificado tres detecciones de virus respiratorio sincitial (VRS) en Andalucía y Aragón (Tabla 1).
- Desde el último informe de vigilancia de gripe publicado el 7 de junio de 2012 no se dispone de información actualizada procedente del Centro de Gripe de la OMS del Centro Nacional de Microbiología del Instituto de Salud Carlos III (Majadahonda, Madrid), ni del Centro de Gripe de la OMS del Hospital Clínico de Barcelona.
- En el periodo de vigilancia, semanas 23-24/2012, no se ha notificado ningún caso grave hospitalizado confirmado de gripe. Se ha actualizado información correspondiente a la temporada 2011-12. Desde la semana 40/2011 se han notificado 606 casos graves hospitalizados confirmados de gripe por 16 CCAA (Andalucía, Aragón, Asturias, Baleares, Canarias, Cantabria, Castilla La Mancha, Castilla y León, Cataluña, Extremadura, Galicia, Madrid, Murcia, Navarra, País Vasco y La Rioja) de los que 56% son hombres y 44% mujeres. El mayor número de casos se registra en los mayores de 64 años (41%), seguido de los menores de 5 años (28%). El 95% (576) de los casos correspondieron a infecciones por el virus de la gripe A (99,3% de virus AH3, entre los subtipados) y el 5% (30) a virus B. El 78% de los casos presentaban factores de riesgo de complicaciones de gripe. Del total de casos hospitalizados 199 (37%) ingresaron en UCI. De los que pertenecen a los grupos elegibles para vacunación y se dispone de información, 131 casos (47%) habían recibido la vacuna antigripal de esta temporada.
- En este periodo de vigilancia no se ha notificado ninguna defunción por gripe confirmada por laboratorio. Se ha actualizado información correspondiente a la temporada 2011-12. Desde la semana 40/2011 se han registrado 50 defunciones en casos graves hospitalizados confirmados de gripe en nueve CCAA. El 64% eran hombres y el 36% mujeres. El mayor número de casos se registra en los mayores de 64 años (66%), seguido del grupo de 45-64 años (24%). En 48 (96%) casos se confirmó infección por virus de la gripe A y en dos (4%) virus tipo B, siendo el 100% de los subtipados A(H3). En los casos en los que se dispone de información, el 94% presentaban algún factor de riesgo de complicaciones de gripe. Habían recibido la vacuna antigripal de esta temporada el 40% de los casos.
- En la mayor parte del mundo la actividad gripal es baja. En las regiones templadas del hemisferio norte la actividad gripal continúa en descenso o a nivel basal, lo que indica que la temporada estacional de gripe ha finalizado. En las zonas tropicales la actividad gripal es baja, excepto en la Región Administrativa Especial de Hong Kong (China) y Madagascar donde circula mayoritariamente el virus A(H3N2). Aunque la actividad gripal es baja en las zonas templadas del hemisferio sur, Chile y Paraguay han notificado un aumento de la actividad con respecto a semanas previas con un 3% y 12%, respectivamente, de detecciones positivas para el virus de la gripe, con predominio de virus A(H3N2) en Chile y el A(H1N1)pdm09 en Paraguay.