





Instituto
de Salud
Carlos III

C. N. DE EPIDEMIOLOGÍA



Informe Semanal de Vigilancia 9 de julio de 2012	ÍNDICE
	Semanas
 Informe Semanal relativo a las Enfermedades de Declaración Obligatoria, con datos provisionales.	24/2012
 Información de la enfermedad meningocócica.	27/2012
 Información de sarampión.	27/2012
 Vigilancia de la gripe en España. Intertemporada 2012.	25-26

Informe Semanal relativo a las Enfermedades de Declaración Obligatoria. España.
 Datos provisionales a 09/07/2012.

A) Declaración numérica semanal: Se adjunta información de la semana epidemiológica nº 24/2012 que finalizó el 17/06/2012. Se han recibido datos de 18 de las 19 Comunidades Autónomas/Territorios.

B) Incidencias epidemiológicas (semana 24/2012):
 Declaración urgente con datos epidemiológicos básicos (Cólera, Fiebre amarilla, Peste, Difteria, Poliomieltis, Rabia, y Tifus exantemático): ninguna.

C) Hasta la fecha (09/07/2012), y correspondientes al año 2012, los datos acumulados notificados son:

Declaración semanal con datos epidemiológicos básicos:

	Nº de casos	
	D.Individualizada	D.Numérica
Botulismo	3	4
Legionelosis	134	213
Paludismo (importado)	101	111
Triquinosis	3	22

(*) Veinticinco de los casos de legionelosis corresponden a turistas extranjeros y están asociados a viajes a nuestro país.

Declaración de brotes epidémicos correspondientes al año 2012:

Comunidades Autónomas	Nº de brotes
ANDALUCIA	15
ARAGÓN	1
ASTURIAS	
BALEARES	8
CANARIAS	3
CANTABRIA	
CASTILLA-LA MANCHA	2
CASTILLA Y LEÓN	24
CATALUÑA	
C. VALENCIANA	
EXTREMADURA	11
GALICIA	1
MADRID	45
MURCIA	9
NAVARRA	1
PAÍS VASCO	
LA RIOJA	2
CEUTA	
MELILLA	
TOTAL	122

**SITUACIÓN GENERAL. ESTADO DE LAS ENFERMEDADES DE DECLARACIÓN OBLIGATORIA
EN LA SEMANA QUE TERMINÓ EL 17 DE JUNIO DE 2012**

ENFERMEDADES	CODIGO OMS 9 REV 1975	CASOS DECLARADOS Sem. 24		ACUMULACIÓN DE CASOS		MEDIANA 2007-2011		ÍNDICE EPIDÉMICO (1)	
		2012	2011	2012	2011	Sem. 24	Acum. casos	Sem. 24	Acum. C.
Enfermedades de transmisión alimentaria									
Botulismo.....	005.1	0	0	4	2				
Cólera.....	001	0	0	0	0				
Disentería.....	004	5	2	81	51	3	76	1,67	1,07
F. tifoidea y paratifoidea....	002	0	3	23	44	3	35	0,00	0,66
Triquinosis.....	124	0	1	22	28				
Enfermedades de transmisión respiratoria									
Enfermedad Meningocócica.....	036	4	7	242	333	11	434	0,36	0,56
Gripe.....	487	729	1.080	443.017	511.262	1.867	438.072	0,39	1,01
Legionelosis.....	482.8	8	20	213	310				
Meningitis tuberculosa.....	013.0.320.4	1	3	20	44				
Tuberculosis respiratoria.....	011	67	123	1.512	2.759	124	3.169	0,54	0,48
Varicela.....	052	3.626	4.955	84.049	91.307	5.057	98.814	0,72	0,85
Enfermedades de transmisión sexual									
Infección gonocócica.....	098.0.098.1	26	42	826	1.034	41	905	0,63	0,91
Sífilis.....	091	48	68	1.192	1.507	64	1.275	0,75	0,93
Enfermedades prevenibles por inmunización									
Difteria.....	032	0	0	0	0				
Parotiditis.....	072	192	130	3.620	2.347	80	2.347	2,40	1,54
Poliomielitis.....	045	0	0	0	0				
Rubeola.....	056	1	0	45	8	0	18		2,50
Sarampión.....	055	14	155	1.116	2.576	7	226	2,00	4,94
Tétanos.....	037	0	0	2	3				
Tos Ferina.....	033	53	79	819	1.024	19	276	2,79	2,97
Hepatitis víricas									
Hepatitis A.....	070.0.070.1	13	15	236	383				
Hepatitis B.....	070.2.070.3	14	19	355	425				
Otras hepatitis víricas.....	070	14	19	256	349				
Zoonosis									
Brucelosis.....	023	0	5	31	51	3	73	0,00	0,42
Rabia.....	071	0	0	0	0				
Enfermedades importadas									
Fiebre amarilla.....	060	0	0	0	0				
Paludismo.....	084	2	6	111	148				
Peste.....	020	0	0	0	0				
Tifus exantemático.....	080	0	0	0	0				
Enfermedades declaradas sistemas especiales									
Lepra.....	030	1	0	8	8				
Rubéola congénita.....	771.0	0	0	0	0				
Sífilis congénita.....	090	0	0	3	5				
Tétanos neonatal.....	771.3	0	0	0	0				

COMENTARIO GENERAL

Durante la presente semana las siguientes rúbricas han presentado:

* Un I.E. superior o igual a 1,25:

Disentería (1,67). Parotiditis (2,40). Sarampión (2,00). Tos Ferina (2,79).

* Un I.E. inferior o igual a 0,75:

F. tifoidea y paratifoidea (0,00). Enfermedad Meningocócica (0,36). Gripe (0,39). Tuberculosis respiratoria (0,54). Varicela (0,72). Infección gonocócica (0,63). Sífilis (0,75). Brucelosis (0,00).

* Las restantes rúbricas han presentado una incidencia normal

Hay que destacar 2 caso(s) de paludismo importado(s)

(1) Índice epidémico para una enfermedad dada es la razón entre los casos presentados en la semana correspondiente (o los casos acumulados hasta dicha semana si se trata de I.E. acumulado) y los casos que se esperan o prevén (mediana del quinquenio anterior) para la misma semana. Si el valor del índice se encuentra entre 0,76 y 1,24 la incidencia se considera normal, si es menor o igual a 0,75 incidencia baja, si es mayor o igual a 1,25 incidencia alta. En enfermedades de baja incidencia este índice no es de utilidad dado que pequeñas oscilaciones en el número de casos producen grandes variaciones en dicho índice.

**ESTADO DE LAS ENFERMEDADES DE DECLARACIÓN OBLIGATORIA POR COMUNIDADES AUTONOMAS
EN LA SEMANA 24 DE 2012**

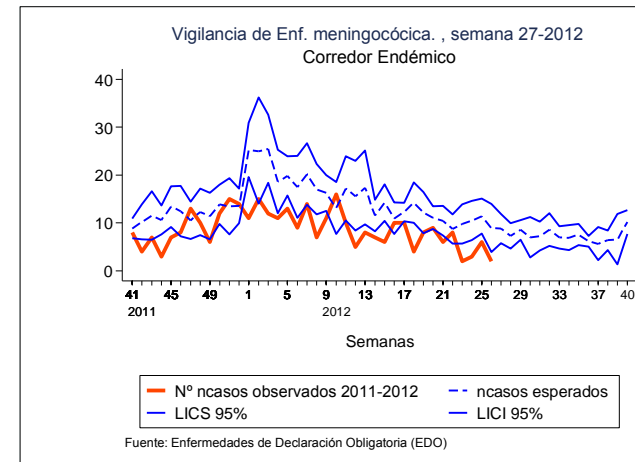
ENFERMEDADES	ANDALUCIA	ARAGON	ASTURIAS	BALEARES	CANARIAS	CANTABRIA	C-MANCHA	C-LEON	CATALUÑA	C. VALENCIANA	EXTREMADURA	GALICIA	MADRID	MURCIA	NAVARRA	PAIS VASCO	RIOJA	CEUTA	MELILLA
	Casos	Casos	Casos	Casos	Casos	Casos	Casos	Casos	Casos	Casos	Casos	Casos	Casos	Casos	Casos	Casos	Casos	Casos	Casos
Botulismo	0	0	0	0	0	0	0	0	0	0	0	0	0	0	0	0	0	0	0
Cólera	0	0	0	0	0	0	0	0	0	0	0	0	0	0	0	0	0	0	0
Disenteria	1	0	0	0	0	0	0	0	0	4	0	0	0	0	0	0	0	0	0
F. tifoidea y paratifoidea	0	0	0	0	0	0	0	0	0	0	0	0	0	0	0	0	0	0	0
Triquinosis	0	0	0	0	0	0	0	0	0	0	0	0	0	0	0	0	0	0	0
Enfermedad Meningocócica	1	0	0	0	0	0	1	0	0	2	0	0	0	0	0	0	0	0	0
Gripe	0	16	50	20	417	24	17	33	56	16	26	23	12	9	7	1	1	1	1
Legionelosis	1	1	1	1	0	0	0	0	0	2	0	1	0	1	0	0	0	0	0
Meningitis tuberculosa	0	0	0	0	0	0	0	0	0	0	0	1	0	0	0	0	0	0	0
Tuberculosis respiratoria	14	8	1	1	1	0	3	3	0	14	2	8	2	2	4	1	3	0	0
Varicela	0	193	106	100	344	150	239	142	1.109	537	117	138	312	1	98	35	4	1	1
Infección gonocócica	2	1	0	0	1	4	1	1	0	7	0	5	1	1	2	0	0	0	0
Sífilis	12	4	3	0	0	0	1	0	0	7	1	17	1	0	2	0	0	0	0
Difteria	0	0	0	0	0	0	0	0	0	0	0	0	0	0	0	0	0	0	0
Parotiditis	2	4	20	1	6	32	2	28	12	10	1	11	0	9	53	1	0	0	0
Poliomielitis	0	0	0	0	0	0	0	0	0	0	0	0	0	0	0	0	0	0	0
Rubeola	0	1	0	0	0	0	0	0	0	0	0	0	0	0	0	0	0	0	0
Sarampión	0	0	0	1	0	0	4	0	0	4	0	5	0	0	0	0	0	0	0
Tétanos	0	0	0	0	0	0	0	0	0	0	0	0	0	0	0	0	0	0	0
Tos Ferina	4	0	0	1	15	2	1	0	3	6	0	3	0	1	17	0	0	0	0
Hepatitis A	1	0	0	0	0	2	0	0	3	2	1	3	1	0	0	0	0	0	0
Hepatitis B	4	0	0	0	0	0	0	1	5	2	1	0	0	0	1	0	0	0	0
Otras hepatitis víricas	7	2	0	0	0	0	1	1	1	0	0	1	0	0	1	0	0	0	0
Brucelosis	0	0	0	0	0	0	0	0	0	0	0	0	0	0	0	0	0	0	0
Rabia	0	0	0	0	0	0	0	0	0	0	0	0	0	0	0	0	0	0	0
Fiebre amarilla	0	0	0	0	0	0	0	0	0	0	0	0	0	0	0	0	0	0	0
Paludismo	0	0	0	0	0	0	0	1	0	0	0	0	0	0	1	0	0	0	0
Peste	0	0	0	0	0	0	0	0	0	0	0	0	0	0	0	0	0	0	0
Tifus exantemático	0	0	0	0	0	0	0	0	0	0	0	0	0	0	0	0	0	0	0
Lepra	1	0	0	0	0	0	0	0	0	0	0	0	0	0	0	0	0	0	0
Rubéola congénita	0	0	0	0	0	0	0	0	0	0	0	0	0	0	0	0	0	0	0
Sífilis congénita	0	0	0	0	0	0	0	0	0	0	0	0	0	0	0	0	0	0	0
Tétanos neonatal	0	0	0	0	0	0	0	0	0	0	0	0	0	0	0	0	0	0	0

ENFERMEDAD MENINGOCÓCICA. Temporada 2011-2012. Semanas 41/2011 a 27/2012 *Datos provisionales

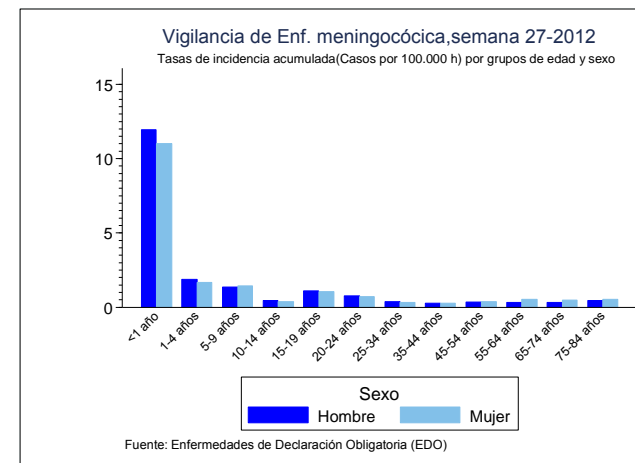
CCAA	2011-2012				
	Casos	Tasas*	Casos confirmados	Defunciones	Letalidad (%)
Andalucía	110	1,33	101	18	16,36
Aragón	6	0,46	6	1	16,67
Asturias	10	0,95	8	1	10
Baleares	7	0,64	7	1	14,29
Canarias	8	0,38	7	1	12,5
Cantabria	11	1,9	4	0	0
Castilla La Mancha	19	0,93	12	0	0
Castilla y León	7	0,28	2	0	0
Cataluña	17	0,23	11	1	5,88
C. Valenciana	24	0,48	18	3	12,5
Extremadura	0	0	0	0	0
Galicia	37	1,35	17	3	8,11
Madrid	44	0,69	39	2	4,55
Murcia	5	0,34	4	0	0
Navarra	5	0,8	4	1	20
P. Vasco	33	1,55	26	2	6,06
La Rioja	3	0,96	3	0	0
Ceuta	1	1,3	0	0	0
Melilla	0	0	0	0	0
Total nacional	347	0,75	269	34	9,8

* Tasas de incidencia acumulada de periodo por 100.000 habitantes.

El nº de casos acumulados totales es la suma de casos confirmados y casos probables para todos los serogrupos.



Corredor endémico. Media geométrica e intervalos de confianza calculados con los datos semanales de los 7 años previos.

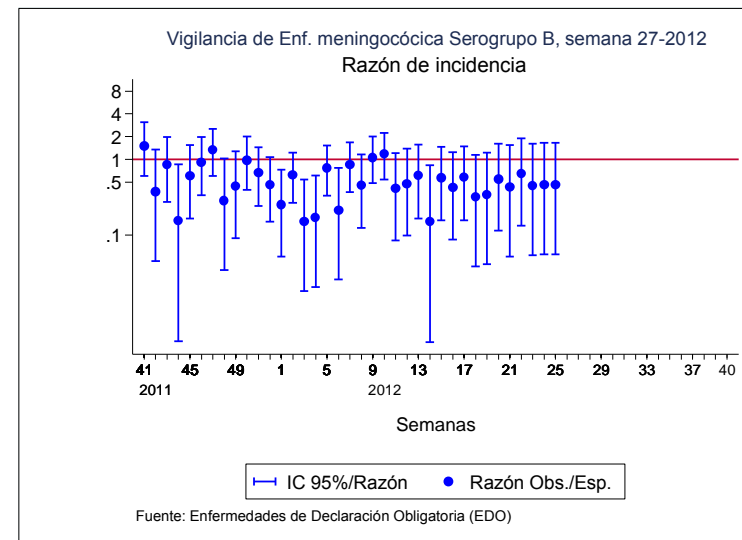


Tasas de incidencia por sexo y edad

SEROGRUPO B. Temporada 2011-2012. Semanas 41/2011 a 27/2012 *Datos provisionales

CCAA	2011-2012 SEROGRUPO B			
	Casos	Tasas*	Defunciones	Letalidad (%)
Andalucía	50	0,6	7	14
Aragón	3	0,23	1	33,33
Asturias	5	0,47	0	0
Baleares	2	0,18	0	0
Canarias	4	0,19	0	0
Cantabria	4	0,69	0	0
Castilla La Mancha	10	0,49	0	0
Castilla y León	0	0	0	0
Cataluña	7	0,1	0	0
C. Valenciana	14	0,28	1	7,14
Extremadura	0	0	0	0
Galicia	8	0,29	1	12,5
Madrid	24	0,38	1	4,17
Murcia	3	0,2	0	0
Navarra	4	0,64	1	25
P. Vasco	19	0,89	1	5,26
La Rioja	2	0,64	0	0
Ceuta	0	0	0	0
Melilla	0	0	0	0
Total nacional	159	0,34	13	8,18

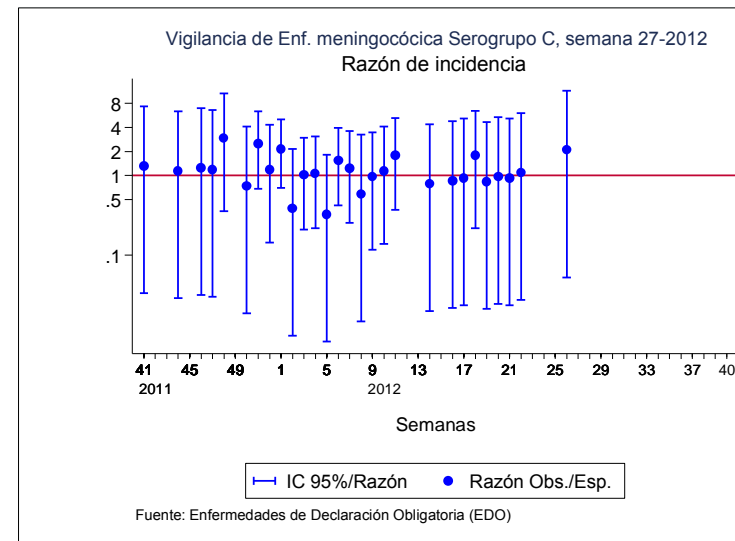
* Tasas de incidencia acumulada de periodo por 100.000 habitantes.
 El nº de casos acumulados totales es la suma de casos confirmados del serogrupo B



Razón de casos observados en la semana entre los esperados. Los casos esperados se han calculado como la media entre los casos de la misma semana, las dos semanas anteriores y las dos posteriores de los 5 años precedentes.

SEROGRUPO C. Temporada 2011-2012. Semanas 41/2011 a 27/2012 *Datos provisionales

CCAA	2011-2012 SEROGRUPO C			
	Casos	Tasas*	Defunciones	Letalidad (%)
Andalucía	42	0,51	9	21,43
Aragón	1	0,08	0	0
Asturias	0	0	0	0
Baleares	1	0,09	0	0
Canarias	0	0	0	0
Cantabria	0	0	0	0
Castilla La Mancha	0	0	0	0
Castilla y León	1	0,04	0	0
Cataluña	1	0,01	0	0
C. Valenciana	1	0,02	0	0
Extremadura	0	0	0	0
Galicia	0	0	0	0
Madrid	5	0,08	0	0
Murcia	0	0	0	0
Navarra	0	0	0	0
P. Vasco	0	0	0	0
La Rioja	0	0	0	0
Ceuta	0	0	0	0
Melilla	0	0	0	0
Total nacional	52	0,11	9	17,31



Razón de casos observados en la semana entre los esperados. Los casos esperados se han calculado como la media entre los casos de la misma semana, las dos semanas anteriores y las dos posteriores de los 5 años precedentes.

* Tasas de incidencia acumulada de periodo por 100.000 habitantes.
El nº de casos acumulados totales es la suma de casos confirmados del serogrupo C

CLASIFICACIÓN DE LOS CASOS SOSPECHOSOS DE SARAMPIÓN.
Casos acumulados desde 01/01/2012 hasta 08/07/2012 (semana 27)

CC.AA	Casos notificados (1)	En Investigación	Casos Confirmados				Casos descartados (5)			
	Total		Total	Compatibles (2)	Autóctonos (3)	Importados (4)	Total	Rubéola	Otros Diagnósticos (6)	Sin Diagnosticar
ANDALUCIA	11	-	-	10	1	11	-	-	-	-
ARAGÓN	10	-	-	7	-	7	2	-	1	3
ASTURIAS	-	-	-	-	-	-	-	-	-	-
BALEARES	79	51	-	27	-	27	-	-	1	1
CANARIAS	14	-	-	13	-	13	-	-	1	1
CANTABRIA	-	-	-	-	-	-	-	-	-	-
CASTILLA-LA MANCHA	63	9	5	34	-	39	-	5	10	15
CASTILLA Y LEÓN	8	1	-	2	1	3	-	1	3	4
CATALUÑA	48	1	-	20	5	25	9	5	8	22
C. VALENCIANA	744*	616	42	86	-	128	-	-	-	-
EXTREMADURA	1	-	-	1	-	1	-	-	-	-
GALICIA	3	1	1	-	-	1	-	-	1	1
MADRID	204	2	16	154	-	170	-	1	31	32
MURCIA	5	-	1	2	-	3	-	-	2	2
NAVARRA	15	-	-	10	-	10	-	-	5	5
PAIS VASCO	4	-	-	1	1	2	-	1	1	2
RIOJA	-	-	-	-	-	-	-	-	-	-
CEUTA	2	-	-	-	1	1	-	-	1	1
MELILLA	8	1	-	6	1	7	-	-	-	-
TOTAL	1219	682	65	373	10	448	11	13	65	89

1: **Caso notificado sospechoso:** Todo caso que cursa con exantema máculo-papular, fiebre alta y alguno de los siguientes síntomas: tos, coriza o conjuntivitis.

2: **Caso confirmado compatible:** Caso notificado sin muestras biológicas para diagnóstico y sin vínculo epidemiológico con otro caso confirmado por laboratorio.

3: **Caso confirmado autóctono:** Caso notificado confirmado por laboratorio o caso vinculado en espacio y tiempo con un caso confirmado por laboratorio.

4: **Caso confirmado importado:** Caso notificado confirmado por laboratorio con fuente de infección fuera de España.

5: **Caso descartado:** Caso notificado con muestras de laboratorio negativas al virus del sarampión.

6: **Otros diagnósticos:** Identificación de otros virus diferentes de Rubéola: Sd. Kawasaki, Sarampión vacunal, Infección por estreptococo, Enfermedad mano-pie-boca, Probable reacción alérgica, mononucleosis infecciosa, Roseola infantil por VHH7, Eritema infeccioso, Pustulosis exantemática aguda generalizada, PARVOVIRUS B19 +, V.Epstein Barr, infección por adenovirus, Cuadro febril, Sd. Gianotti-Crosti + eccema del pañal, Escarlatina.

*casos actualizados a 21/05/2012 desde la Comunidad Valenciana. La clasificación de casos es provisional

Circulación esporádica de virus de la gripe B en España. Intertemporada 2012

Semanas 25-26/2012 (del 18 de junio al 1 de julio de 2012)

<http://vgripe.isciii.es/gripe>

Sistema de Vigilancia de la Gripe en España
Red Nacional de Vigilancia Epidemiológica
Área de Vigilancia de la Salud Pública. Centro Nacional de Epidemiología

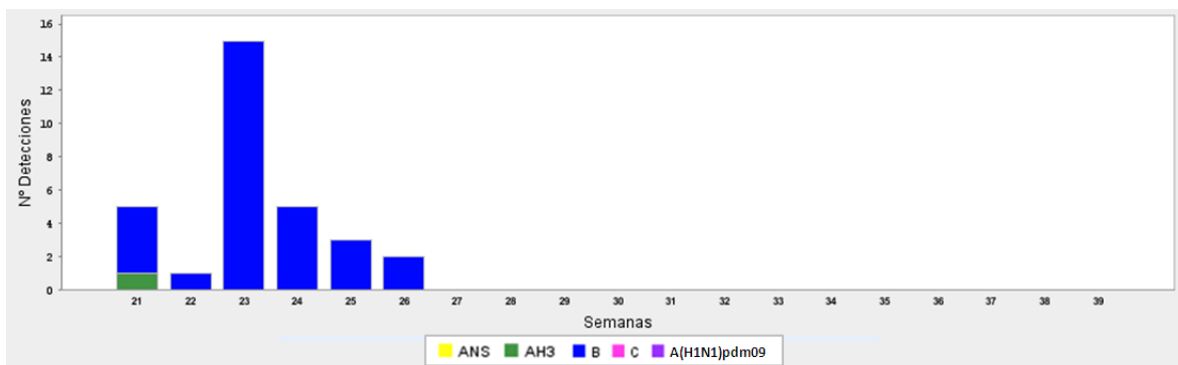
- En el periodo de vigilancia 25-26/2012 de esta intertemporada 2012 se ha observado una circulación esporádica de virus de la gripe B distribuida en el norte y sur de la península.
- Desde el inicio de la intertemporada 2012 (semana 21/2012) se han notificado 31 detecciones de virus de la gripe procedentes de ocho CCAA, de los que 97% son virus tipo B y 3% virus A(H3), como se observa en la tabla 1.

Tabla 1. Detecciones de gripe por tipo/subtipo viral y VRS. Intertemporada 2012. España.

Comunidad Autónoma	ANS	AH3	A(H1N1)pdm09	B	C	Total	VRS
Andalucía	0	0	0	2	0	2	2
Aragón	0	0	0	0	0	0	1
Asturias	0	0	0	19	0	19	0
Castilla y León	0	1	0	3	0	4	0
Canarias	0	0	0	2	0	2	0
Lab. Vigo-Ourense	0	0	0	1	0	1	1
N Navarra	0	0	0	2	0	2	2
País Vasco	0	0	0	1	0	1	0
Total	0	1	0	30	0	31	6

- La distribución semanal de las detecciones virales durante la intertemporada 2012 se muestra en la figura 1.

Figura 1. Distribución semanal de las detecciones virales por tipo/subtipo de virus de la gripe. Intertemporada 2012. España



- Asimismo, en este periodo de vigilancia se han notificado seis detecciones de virus respiratorio sincitial (VRS) en cuatro CCAA (Tabla 1).
- El Centro de Gripe de la OMS del Centro Nacional de Microbiología del Instituto de Salud Carlos III (Majadahonda, Madrid) ha actualizado información correspondiente a la temporada 2011-12. Desde la semana 40/2011 se han caracterizado genéticamente 478 cepas. El análisis filogenético muestra que de los virus AH3 caracterizados, 145 virus son similares a la cepa A/England/259/2011, 133 virus son similares a la cepa A/Iowa/19/2010, 118 virus son similares a la cepa A/Victoria/361/2011, 18 virus son similares a A/Stockholm/18/2011, 3 virus son similares a la cepa A/Perth/10/2010, y 2 virus son similares a la cepa A/Johannesburg/114/2011. En relación con los virus AH1 caracterizados, uno de ellos es similar a la cepa A/Astrakhan/1/2011, otro es similar a la cepa A/St Petersburg/27/2011, y 4 son similares a A/St Petersburg/100/2011. En cuanto a los virus B caracterizados, 37 de ellos son del linaje Yamagata (32 B/Bangladesh/3333/2007 y 5 B/Brisbane/3/2007), y 15 son del linaje Victoria, estos últimos similares a B/Brisbane/60/2008, incluido en la vacuna de esta temporada.
- La mayoría de los virus AH3 caracterizados están incluidos en tres grupos genéticos de los que se acumulan evidencias de diversidad antigénica con respecto a la cepa vacunal A/Perth/16/2009(H3N2). Más detalles sobre la caracterización genética y antigénica de los virus circulantes puede consultarse en el último informe realizado por el CNRL-ECDC (Marzo 2012).
- Durante el periodo de vigilancia no se ha actualizado información procedente del Centro de Gripe de la OMS del Hospital Clínico de Barcelona.
- Desde el inicio de la intertemporada 2012 (semana 21/2012) se ha notificado un caso grave hospitalizado confirmado de gripe. Corresponde a una infección por virus B en un niño menor de un año, sin factores de riesgo conocidos, y sin antecedente de vacunación antigripal en esta temporada. Se ha actualizado información correspondiente a la temporada 2011-12. Desde la semana 40/2011 se han notificado 610 casos graves hospitalizados confirmados de gripe por 16 CCAA (Andalucía, Aragón, Asturias, Baleares, Canarias, Cantabria, Castilla La Mancha, Castilla y León, Cataluña, Extremadura, Galicia, Madrid, Murcia, Navarra, País Vasco y La Rioja) de los que 56% son hombres y 44% mujeres. El mayor número de casos se registra en los mayores de 64 años (41%), seguido de los menores de 5 años (28%). El 95% (579) de los casos correspondieron a infecciones por el virus de la gripe A (99,4% de virus AH3, entre los subtipados) y el 5% (31) a virus B. El 78% de los casos presentaban factores de riesgo de complicaciones de gripe. Del total de casos hospitalizados 201 (37%) ingresaron en UCI. De los que pertenecen a los grupos elegibles para vacunación y se dispone de información, 131 casos (47%) habían recibido la vacuna antigripal de esta temporada.
- En este periodo de vigilancia no se ha notificado ninguna defunción por gripe confirmada por laboratorio. Desde la semana 40/2011 se han registrado 50 defunciones en casos graves hospitalizados confirmados de gripe en nueve CCAA. El 64% eran hombres y el 36% mujeres. El mayor número de casos se registra en los mayores de 64 años (66%), seguido del grupo de 45-64 años (24%). En 48 (96%) casos se confirmó infección por virus de la gripe A y en dos (4%) virus tipo B, siendo el 100% de los subtipados A(H3). En los casos en los que se dispone de información, el 94% presentaban algún factor de riesgo de complicaciones de gripe. Habían recibido la vacuna antigripal de esta temporada el 40% de los casos.
- La temporada estacional de gripe ha finalizado en las regiones templadas del hemisferio norte, persistiendo una baja transmisión de virus gripales en el este de Europa y norte de China. En algunos países de la zona tropical (Centroamérica, Caribe, América del Sur y África subsahariana) se ha notificado un ligero aumento de la actividad gripal. Aunque la actividad gripal es baja en las zonas templadas del hemisferio sur, Australia, Chile, Paraguay y Sudáfrica han notificado un aumento de la actividad gripal, siendo el virus A(H3N2) el que se ha detectado con mayor frecuencia.