







Instituto
de Salud
Carlos III

C. N. DE EPIDEMIOLOGÍA



Informe Semanal de Vigilancia 4 de febrero de 2013	ÍNDICE
	Semanas
 Informe Semanal relativo a las Enfermedades de Declaración Obligatoria, con datos provisionales.	02/2013
 Información de la enfermedad meningocócica.	05/2013
 Información de sarampión.	05/2013
 Vigilancia de la gripe en España. Temporada 2012/2013	04/2013

Informe Semanal relativo a las Enfermedades de Declaración Obligatoria. España.
Datos provisionales a 04/02/2013.

A) Declaración numérica semanal: Se adjunta información de la semana epidemiológica nº 02/2013 que finalizó el 13/01/2013. Se han recibido datos de 16 de las 19 Comunidades Autónomas/Territorios.

B) Incidencias epidemiológicas (semana 02/2013):
Declaración urgente con datos epidemiológicos básicos (Cólera, Fiebre amarilla, Peste, Difteria, Poliomieltis, Rabia, y Tifus exantemático): ninguna.

C) Hasta la fecha (04/02/2013), y correspondientes al año 2013, los datos acumulados notificados son:

Declaración semanal con datos epidemiológicos básicos:

	Nº de casos	
	D.Individualizada	D.Numérica
Botulismo	0	0
Legionelosis	11	23
Paludismo (importado)	5	7
Triquinosis	0	0

Declaración de brotes epidémicos correspondientes al año 2012: 3 brotes en Baleares, 1 brote en Extremadura y 1 en La Rioja.

Situación de las Enfermedades de Declaración Obligatoria en la semana 02 que terminó el 13/01/2013

ENFERMEDADES	CASOS DECLARADOS Sem. 02		ACUMULACIÓN DE CASOS		MEDIANA 2012 - 2008		ÍNDICE EPIDÉMICO (1)		CÁLCULO ESPECIAL (2)
	2013	2012	2013	2012	Sem. 02	Acum. C.	Sem. 02	Acum. C.	
Fiebre Tifoidea y Paratifoidea	0	0	1	1	2	3			0,88
Hepatitis A	14	13	23	17	28	43	0,50	0,53	
Shigelosis	1	2	1	3	3	3	0,33	0,33	
Triquinosis	0	0	0	0	0	0			0,20
Enfermedades de transmisión alimentaria									
Hepatitis B	15	14	17	22	17	25	0,88	0,68	
Enfermedades de transmisión parenteral									
Gripe	11.468	20.034	18.072	32.828	58.178	104.998	0,20	0,17	
Legionelosis	14	14	23	20	18	35	0,78	0,66	
Tuberculosis respiratoria	33	80	63	125	122	200	0,27	0,32	
Tuberculosis, meningitis	0	1	0	1	1	1			1,12
Tuberculosis, otras	13	18	15	25	18	37	0,72	0,41	
Enfermedades de transmisión respiratoria									
Infección Gonocócica	18	41	35	64	44	92	0,41	0,38	
Sífilis (excluye sífilis congénita)	32	35	54	97	47	97	0,68	0,56	
Enfermedades de transmisión sexual									
Paludismo	5	5	7	10	7	10	0,71	0,70	
Enfermedades de transmisión vectorial									
Brucelosis	1	3	2	4	1	3			1,44
Tularemia	1	0	1	0	0	0			1,32
Enfermedades de transmisión zoonótica									
Enfermedad Meningocócica	7	14	15	23	23	47	0,30	0,32	
Parotiditis	316	138	527	213	75	121	4,21	4,36	
Rubéola (excluye rubéola congénita)	0	1	1	1	0	0			0,28
Sarampión	0	30	0	58	1	2	0,00	0,00	
Tétanos (excluye tétanos neonatal)	0	0	1	0	0	0			0,16
Tos ferina	21	18	37	29	16	28	1,31	1,32	
Varicela	2.287	2.311	4.601	4.550	2.487	5.176	0,92	0,89	
Enfermedades prevenibles por vacunación									
Hepatitis víricas, otras	18	4	25	7	11	19	1,64	1,32	
No agrupada									

COMENTARIO GENERAL

Durante la presente semana las siguientes rúbricas han presentado:

- * Un I.E. semanal superior o igual a 1,25: Parotiditis (4.21), Tos ferina (1.31), Hepatitis víricas, otras (1.64)
- * Un I.E. acumulado superior o igual a 1,25: Parotiditis (4.36), Tos ferina (1.32), Hepatitis víricas, otras (1.32)
- * Las restantes rúbricas han presentado una incidencia normal

(1) Índice epidémico para una enfermedad dada es la razón entre los casos presentados en la semana correspondiente (o los casos acumulados hasta dicha semana si se trata de I.E. acumulado) y los casos que se esperan o prevén (mediana del quinquenio anterior) para la misma semana. Si el valor del índice se encuentra entre 0,76 y 1,24 la incidencia se considera normal, si es menor o igual a 0,75 incidencia baja, si es mayor o igual a 1,25 incidencia alta.

(2) Cálculo especial: En enfermedades de baja incidencia (<150 casos anuales en España) no se usa el índice epidémico. El cálculo especial para estas enfermedades es el promedio de los casos notificados en los 5 años anteriores en la semana actual, las 2 semanas precedentes y las dos siguientes

Fuente: Red Nacional de Vigilancia Epidemiológica. Elaboración: Centro Nacional de Epidemiología, ISCIII

Enfermedades vigiladas en las que es excepcional la declaración de algún caso: Botulismo, Cólera, Difteria, Encefalitis Transmitida por Garrapatas, Fiebre Amarilla, Lepra, Peste, Poliomieltis, Rabia, Rubéola congénita, Sífilis congénita, Tétanos neonatal

Excepcionalmente se han declarado casos en la semana 02/2013 en curso: NO

Estado de las Enfermedades de Declaración Obligatoria por CCAA en la semana 02/2013

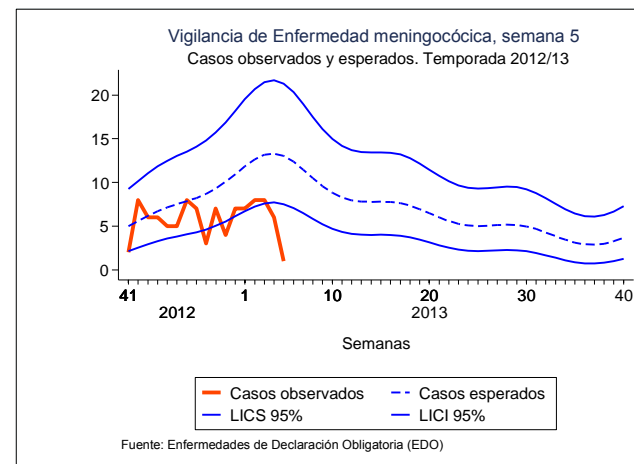
ENFERMEDADES	España																
	Andalucía	Aragón	Asturias	Baleares	Canarias	Cantabria	Castilla La Mancha	Castilla y León	Cataluña	Ceuta	Comunidad Valenciana	Extremadura	Galicia	Madrid	País Vasco	Rioja (La)	TOTAL
	CASOS	CASOS	CASOS	CASOS	CASOS	CASOS	CASOS	CASOS	CASOS	CASOS	CASOS	CASOS	CASOS	CASOS	CASOS	CASOS	CASOS
Botulismo	0	0	0	0	0		0		0		0	0	0	0	0		0
Cólera	0	0	0	0	0		0		0		0	0	0	0	0		0
Fiebre Tifoidea y Paratifoidea	0	0	0	0	0		0		0		0	0	0	0	0		0
Hepatitis A	6	0	0	0	1		1		0		5	0	0	0	1		14
Shigelosis	0	0	0	0	0		0	1	0		0	0	0	0	0		1
Triquinosis	0	0	0	0	0		0		0		0	0	0	0	0		0
Hepatitis B	4	1	0	0	1		1	1	0		5	0	0	0	2		15
Gripe	827	696	1.387	230	1.895	121	435	340	2.498	31	1.407	381		748	352	120	11.468
Legionelosis	8	0	0	0	0		1	1	2		1	0	0	1	0		14
Lepra	0	0	0	0	0		0		0		0	0	0	0	0		0
Tuberculosis respiratoria	7	4	1	0	0		0	3	2	2	8	0		5	1		33
Tuberculosis, meningitis	0	0	0	0	0		0		0		0	0		0	0		0
Tuberculosis, otras		3	2	0		2	0		1		2	1		1		1	13
Infeccción Gonocócica	4	1	0	1	2		0				6	0	0	4	0		18
Sífilis (excluye sífilis congénita)	7	1	1	0	3		0	1			6	2	3	8	0		32
Sífilis congénita	0	0	0	0	0		0		0		0	0	0	0	0		0
Fiebre Amarilla	0	0	0	0	0		0		0		0	0	0	0	0		0
Paludismo	1	1	0	0	0	1	0		0		0	0	0	2	0		5
Brucelosis	1	0	0	0	0		0		0		0	0	0	0	0		1
Peste	0	0	0	0	0		0		0		0	0	0	0	0		0
Rabia	0	0	0	0	0		0		0		0	0	0	0	0		0
Tularemia			0					1				0					1
Difteria	0	0	0	0	0		0		0		0	0	0	0	0		0
Enfermedad Meningocócica	1	0	0	0	0	1	1		1		1	0	0	2	0		7
Parotiditis	8	6	105	1	10	9	4	80	2		12	0		42	36	1	316
Poliomielitis	0	0	0	0	0		0		0		0	0		0	0		0
Rubéola (excluye rubéola congénita)	0	0	0	0	0		0		0		0	0	0	0	0		0
Rubéola congénita	0	0	0	0	0		0		0		0	0	0	0	0		0
Sarampión	0	0	0	0	0		0		0		0	0	0	0	0		0
Tétanos (excluye tétanos neonatal)	0	0	0	0	0		0		0		0	0	0	0	0		0
Tétanos neonatal	0	0	0	0	0		0		0		0	0	0	0	0		0
Tos ferina	3	0	0	0	10		0	2	2		0	0	1	2	1		21
Varicela	270	89	29	117	76	93	180	69	744		228	61		111	198	22	2.287
Hepatitis víricas, otras	12	1	0	0	0	1	0		0		0	0	0	4	0		18

ENFERMEDAD MENINGOCÓCICA. Temporada 2012-2013. Semanas 41/2012 a 05/2013 *Datos provisionales

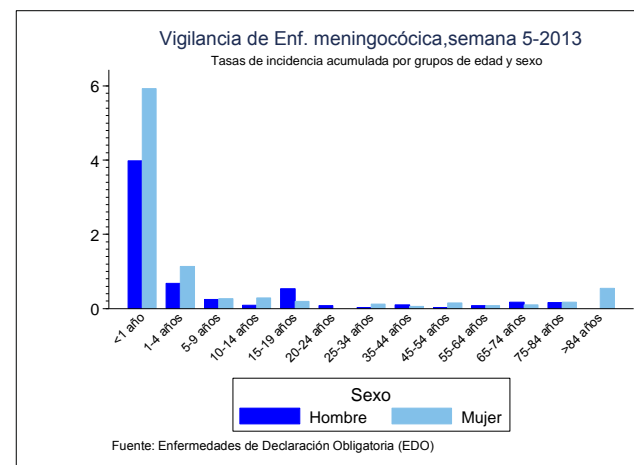
CCAA	2012-2013				
	Casos*	Tasas**	Casos confirmados	Defunciones	Letalidad (%)
Andalucía	24	0,29	23	4	16,67
Aragón	2	0,15	1	0	0
Asturias	0	0	0	0	0
Baleares	2	0,18	2	0	0
Canarias	0	0	0	0	0
Cantabria	2	0,35	2	1	50
Castilla La Mancha	11	0,54	4	0	0
Castilla y León	4	0,16	3	0	0
Cataluña	0	0	0	0	0
C. Valenciana	10	0,2	4	0	0
Extremadura	2	0,18	2	0	0
Galicia	18	0,66	9	3	16,67
Madrid	15	0,24	13	2	13,33
Murcia	0	0	0	0	0
Navarra	2	0,32	0	0	0
P. Vasco	4	0,19	4	0	0
La Rioja	2	0,64	2	0	0
Ceuta	0	0	0	0	0
Melilla	0	0	0	0	0
Total nacional	98	0,21	69	10	10,2

*Casos acumulados: suma de casos confirmados, probables y sospechosos.

** Tasas de incidencia acumulada de periodo por 100.000 habitantes.



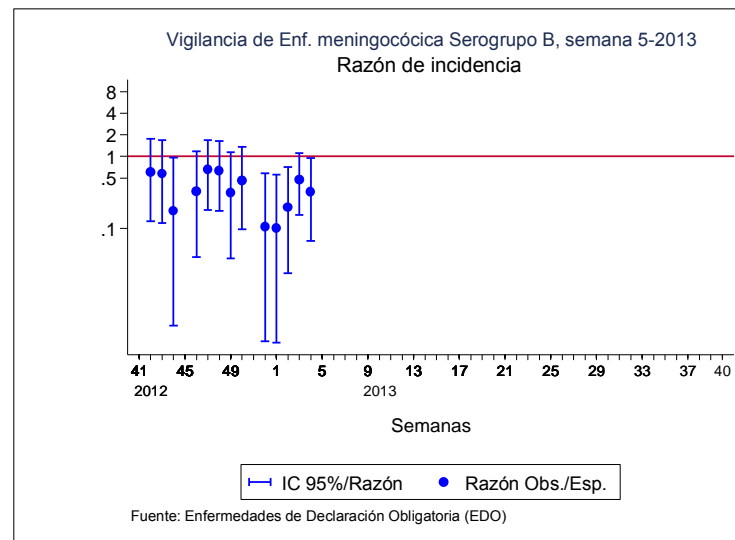
Predicción para la temporada 2012/13



Tasas de incidencia por sexo y edad

SEROGRUPO B. Temporada 2012-2013. Semanas 41/2012 a 05/2013 *Datos provisionales

CCAA	2012-2013 SEROGRUPO B			
	Casos	Tasas*	Defunciones	Letalidad (%)
Andalucía	14	0,17	1	7,14
Aragón	0	0	0	0
Asturias	0	0	0	0
Baleares	1	0,09	0	0
Canarias	0	0	0	0
Cantabria	1	0,17	1	100
Castilla La Mancha	2	0,1	0	0
Castilla y León	2	0,08	0	0
Cataluña	0	0	0	0
C. Valenciana	0	0	0	0
Extremadura	2	0,18	0	0
Galicia	0	0	0	0
Madrid	6	0,09	1	16,67
Murcia	0	0	0	0
Navarra	0	0	0	0
P. Vasco	4	0,19	0	0
La Rioja	2	0,64	0	0
Ceuta	0	0	0	0
Melilla	0	0	0	0
Total nacional	34	0,07	3	8,82

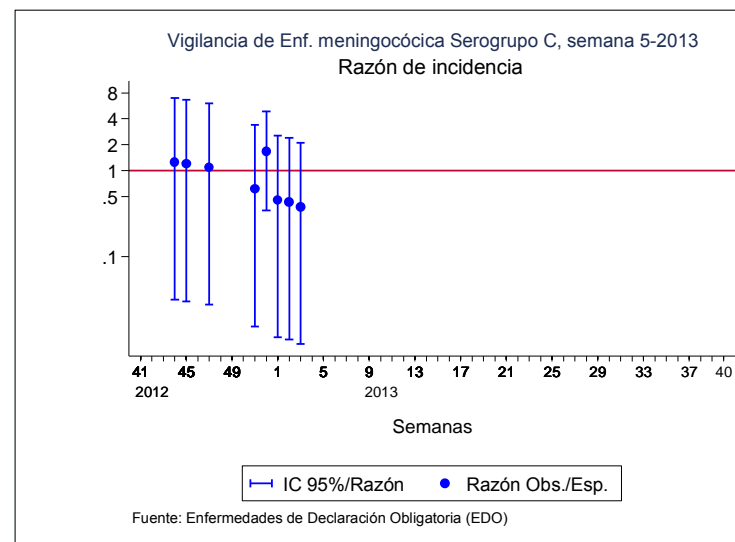


Razón de casos observados en la semana entre los esperados. Los casos esperados se han calculado como la media entre los casos de la misma semana, las dos semanas anteriores y las dos posteriores de los 5 años precedentes.

* Tasas de incidencia acumulada de periodo por 100.000 habitantes.
El nº de casos acumulados es la suma de casos confirmados del serogrupo B

SEROGRUPO C. Temporada 2012-2013. Semanas 41/2012 a 05/2013 *Datos provisionales

CCAA	2012-2013 SEROGRUPO C			
	Casos	Tasas*	Defunciones	Letalidad (%)
Andalucía	8	0,1	2	25
Aragón	0	0	0	0
Asturias	0	0	0	0
Baleares	0	0	0	0
Canarias	0	0	0	0
Cantabria	0	0	0	0
Castilla La Mancha	0	0	0	0
Castilla y León	0	0	0	0
Cataluña	0	0	0	0
C. Valenciana	1	0,02	0	0
Extremadura	0	0	0	0
Galicia	0	0	0	0
Madrid	1	0,02	0	0
Murcia	0	0	0	0
Navarra	0	0	0	0
P. Vasco	0	0	0	0
La Rioja	0	0	0	0
Ceuta	0	0	0	0
Melilla	0	0	0	0
Total nacional	10	0,02	2	20



Razón de casos observados en la semana entre los esperados. Los casos esperados se han calculado como la media entre los casos de la misma semana, las dos semanas anteriores y las dos posteriores de los 5 años precedentes.

* Tasas de incidencia acumulada de periodo por 100.000 habitantes.
El nº de casos acumulados es la suma de casos confirmados del serogrupo C

CLASIFICACIÓN DE LOS CASOS SOSPECHOSOS DE SARAMPIÓN

Casos acumulados desde 01/01/2013 hasta 03/02/2013 (semana 5)

CC.AA	Casos notificados (1)	En Investigación	Casos Confirmados				Casos descartados (5)			
	Total		Compatibles (2)	Autóctono (3)	Importados (4)	Total	Rubéola	Otros Diagnósticos (6)	Sin Diagnosticar	Total
ANDALUCIA	-	-	-	-	-	-	-	-	-	-
ARAGÓN	-	-	-	-	-	-	-	-	-	-
ASTURIAS	-	-	-	-	-	-	-	-	-	-
BALEARES	-	-	-	-	-	-	-	-	-	-
CANARIAS	-	-	-	-	-	-	-	-	-	-
CANTABRIA	-	-	-	-	-	-	-	-	-	-
CASTILLA-LA MANCHA	-	-	-	-	-	-	-	-	-	-
CASTILLA Y LEÓN	-	-	-	-	-	-	-	-	-	-
CATALUÑA	-	-	-	-	-	-	-	-	-	-
C. VALENCIANA	2	-	-	-	2	2	-	-	-	-
EXTREMADURA	-	-	-	-	-	-	-	-	-	-
GALICIA	1	-	-	-	-	-	-	-	1	1
MADRID	-	-	-	-	-	-	-	-	-	-
MURCIA	1	-	-	-	-	-	-	1	-	1
NAVARRA	-	-	-	-	-	-	-	-	-	-
PAIS VASCO	-	-	-	-	-	-	-	-	-	-
RIOJA	-	-	-	-	-	-	-	-	-	-
CEUTA	-	-	-	-	-	-	-	-	-	-
MELILLA	-	-	-	-	-	-	-	-	-	-
TOTAL	4	-	-	-	2	2	-	1	1	2

1: **Caso notificado sospechoso:** Todo caso que cursa con exantema máculo-papular, fiebre alta y alguno de los siguientes síntomas: tos, coriza o conjuntivitis.

2: **Caso confirmado compatible:** Caso notificado sin muestras biológicas para diagnóstico y sin vínculo epidemiológico con otro caso confirmado por laboratorio.

3: **Caso confirmado autóctono:** Caso notificado confirmado por laboratorio o caso vinculado en espacio y tiempo con un caso confirmado por laboratorio.

4: **Caso confirmado importado:** Caso notificado confirmado por laboratorio con fuente de infección fuera de España.

5: **Caso descartado:** Caso notificado con muestras de laboratorio negativas al virus del sarampión.

6: **Otros diagnósticos:** Identificación de otros virus diferentes de Rubéola: Sd. Kawasaki, Sarampión vacunal, Infección por estreptococo, Enfermedad mano-pie-boca, Probable reacción alérgica, mononucleosis infecciosa, Roseola infantil por VHH7, Eritema infeccioso, Pustulosis exantemática aguda generalizada, PARVOVIRUS B19 +, V.Epstein Barr, infección por adenovirus, Cuadro febril, Sd. Gianotti-Crosti + eccema del pañal, Escarlatina

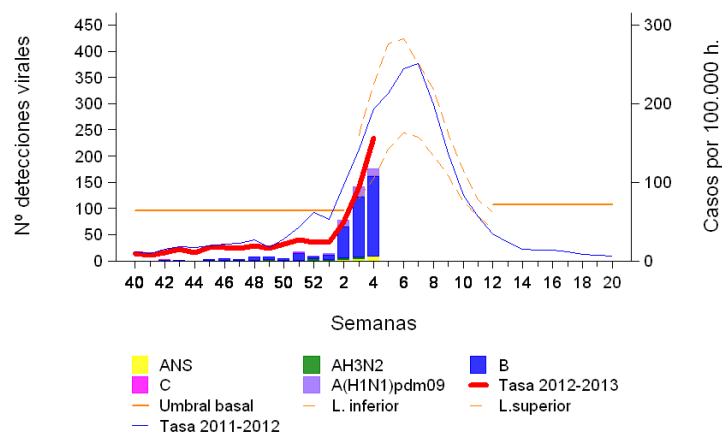
Informe semanal de Vigilancia de la Gripe en España. Temporada 2012-2013. Semana 04/2013 (21 al 27 de enero de 2013)

<http://vgripe.isciii.es/gripe>

Sistema de Vigilancia de la Gripe en España
Red Nacional de Vigilancia Epidemiológica
Área de Vigilancia de la Salud Pública. Centro Nacional de Epidemiología

- La actividad gripal se sitúa esta semana en fase de ascenso de la onda epidémica en España, asociada a una circulación mayoritaria de virus de la gripe B, a diferencia de la circulación general en Europa con una mezcla de virus B, A(H1N1)pdm09 y AH3.
- En la semana 04/2013, la tasa global de incidencia de gripe es de 156,73 casos por 100.000 habitantes, con una evolución creciente respecto a la semana previa (Razón de tasas: 1,66; IC 95%:1,52-1,82) y ya dentro del periodo epidémico de esta temporada gripal (Figura 1). Se señala un nivel medio de intensidad de actividad gripal, un nivel epidémico de difusión y una evolución creciente.

Figura 1. Tasa de incidencia semanal de gripe y número de detecciones virales. Temporada 2012-13. Sistemas centinela. España

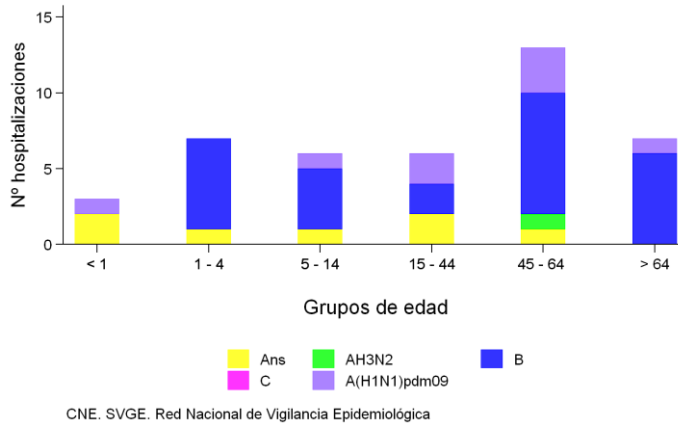


Fuente: CNE. Sistema de Vigilancia de Gripe en España

- En cuanto a la distribución por grupos de edad, se observa un aumento significativo de las tasas de incidencia de gripe en los menores de 15 años, por tercera semana consecutiva. La incidencia es también creciente en el grupo de 15-64 años y estable en los mayores de 64.
- De las 343 muestras centinela analizadas, 176 fueron positivas para virus gripales (51,3%): 87% B y 13% A (94% A(H1N1)pdm09 y 6% A(H3N2), entre los subtipados). Desde el inicio de la temporada se han notificado 599 detecciones de virus de la gripe (15,7% A, 84% B y 0,3% C). El 77% proceden de fuentes centinela: 82,8% B, 16,8% A y 0,4% C. Entre los virus A subtipados (83%), el 79% fueron A(H1N1)pdm09 y el 21% A(H3). El 23% proceden de fuentes no centinela: 88% B y 12% de A. Entre los virus A subtipados (63%), el 70% fueron A(H1N1)pdm09 y el 30% A(H3). La tasa de detección de VRS es del 20%, en descenso desde la semana 52/2012 (50%).
- Desde la semana 40/2012 se han notificado 42 casos graves hospitalizados confirmados de gripe en once CCAA, un 61% por virus de la gripe B y un 39% por virus A [89% A(H1N1)pdm09 y 11% A(H3N2), entre los subtipados]. El mayor número de casos se registra en el grupo de 45-64 años (31%), seguido del grupo de 1-4 años (21%) y mayores de 64 años (21%). El 73% (22/30) de los pacientes presentaba algún factor de riesgo de complicaciones de gripe, siendo los más frecuentes la inmunodeficiencia (29%) y la enfermedad cardiovascular crónica (15%). El 73% de

los pacientes desarrolló neumonía. El 28% de los pacientes necesitó ingreso en la UCI. Sólo el 22% de los pacientes en los que estaba recomendada la vacunación antigripal de esta temporada, habían recibido la vacuna. (Figura 2).

Figura 2. Detecciones virales en casos graves hospitalizados confirmados de gripe por grupo de edad. Temporada 2012-2013. España



- Desde el inicio de la temporada se ha registrado una defunción por virus de la gripe B entre los casos graves hospitalizados confirmados de gripe. El paciente era un hombre mayor de 64 años con factores de riesgo de complicaciones por gripe. Se desconoce si había recibido la vacuna antigripal de la temporada.
- Globalmente, el virus de la gripe de tipo A se ha detectado con más frecuencia (79%) que el de tipo B (21%). En Europa se observa una co-circulación de A(H1N1)pdm09, A(H3N2) y B, con una distribución de tipos y subtipos virales diferente al observado en Norte América, en donde el A(H1N1)pdm09 es poco común. Algunos países del este del Mediterráneo y norte de África notifican un predominio de virus de la gripe A(H1N1)pdm09. En México circula predominantemente el virus de la gripe B.