







Instituto
de Salud
Carlos III

C. N. DE EPIDEMIOLOGÍA



Informe Semanal de Vigilancia 04 de marzo de 2013	ÍNDICE
	Semanas
 Informe Semanal relativo a las Enfermedades de Declaración Obligatoria, con datos provisionales.	06/2013
 Información de la enfermedad meningocócica.	09/2013
 Información de sarampión.	09/2013
 Vigilancia de la gripe en España. Temporada 2012/2013	08/2013

Informe Semanal relativo a las Enfermedades de Declaración Obligatoria. España.
Datos provisionales a 04/03/2013.

A) Declaración numérica semanal: Se adjunta información de la semana epidemiológica nº 06/2013 que finalizó el 10/02/2013, que también es la última semana cerrada.

B) Incidencias epidemiológicas (semana 06/2013):

Declaración urgente con datos epidemiológicos básicos (Cólera, Fiebre amarilla, Peste, Difteria, Poliomiелitis, Rabia, y Tifus exantemático): ninguna.

C) Hasta la fecha (04/03/2013), y correspondientes al año 2013, los datos acumulados notificados son:

Declaración semanal con datos epidemiológicos básicos:

	Nº de casos	
	D. Individualizada	D. Numérica
Botulismo	0	0
Legionelosis	26	63
Paludismo (importado)	10	28
Triquinosis	0	25

Declaración de brotes epidémicos correspondientes al año 2013:

Comunidades Autónomas	Nº de brotes
ANDALUCIA	
ARAGÓN	
ASTURIAS	
BALEARES	5
CANARIAS	
CANTABRIA	
CASTILLA-LA MANCHA	
CASTILLA Y LEÓN	
CATALUÑA	
C. VALENCIANA	
EXTREMADURA	2
GALICIA	
MADRID	1
MURCIA	
NAVARRA	
PAÍS VASCO	
LA RIOJA	1
CEUTA	
MELILLA	
TOTAL	9

Situación de las Enfermedades de Declaración Obligatoria en la semana 06 que terminó el 10/02/2013

ENFERMEDADES	CASOS DECLARADOS Sem. 06		ACUMULACIÓN DE CASOS		MEDIANA 2012 - 2008		ÍNDICE EPIDÉMICO (1)		CÁLCULO ESPECIAL (2)
	2013	2012	2013	2012	Sem. 06	Acum. C.	Sem. 06	Acum. C.	
Fiebre Tifoidea y Paratifoidea	0	1	3	5	1	5			1,08
Hepatitis A	9	8	84	63	29	159	0,31	0,53	
Shigelosis	1	4	8	15	3	13	0,33	0,62	
Triquinosis	0	0	25	0	2	2			
Enfermedades de transmisión alimentaria									
Hepatitis B	16	16	65	68	21	108	0,76	0,60	
Enfermedades de transmisión parenteral									
Gripe	64.521	59.163	203.950	206.038	33.612	238.273	1,92	0,86	1,68
Legionelosis	9	12	63	64	13	101	0,69	0,62	
Tuberculosis respiratoria	75	76	351	483	110	637	0,68	0,55	
Tuberculosis, meningitis	0	0	1	5	2	7			
Tuberculosis, otras	6	21	56	85	25	137	0,24	0,41	
Enfermedades de transmisión respiratoria									
Infección Gonocócica	35	48	227	249	48	268	0,73	0,85	
Sífilis (excluye sífilis congénita)	58	61	301	330	61	328	0,95	0,92	
Enfermedades de transmisión sexual									
Paludismo	3	7	28	40	7	40	0,43	0,70	
Enfermedades de transmisión vectorial									
Brucelosis	1	0	5	7	2	12			2,32
Tularemia	0	0	1	0	0	1			1,64
Enfermedades de transmisión zoonótica									
Enfermedad Meningocócica	6	16	44	97	16	118	0,38	0,37	0,64
Parotiditis	445	161	2.646	829	54	382	8,24	6,93	
Rubéola (excluye rubéola congénita)	0	1	2	4	0	1			
Sarampión	4	58	11	252	4	7	1,00	1,57	
Tétanos (excluye tétanos neonatal)	0	0	1	0	0	0			
Tos ferina	35	33	206	163	11	63	3,18	3,27	
Varicela	2.882	2.664	16.031	14.853	2.664	15.179	1,08	1,06	
Enfermedades prevenibles por vacunación									
Hepatitis víricas, otras	18	7	82	45	14	74	1,29	1,11	
No agrupada									

COMENTARIO GENERAL

Durante la presente semana las siguientes rúbricas han presentado:

* Un I.E. semanal superior o igual a 1,25: Gripe (1.92), Parotiditis (8.24), Tos ferina (3.18), Hepatitis víricas, otras (1.29)

* Un I.E. acumulado superior o igual a 1,25: Triquinosis (12.50), Sífilis congénita (2.00), Parotiditis (6.93), Sarampión (1.57), Tos ferina (3.27)

* Las restantes rúbricas han presentado una incidencia normal

(1) Índice epidémico para una enfermedad dada es la razón entre los casos presentados en la semana correspondiente (o los casos acumulados hasta dicha semana si se trata de I.E. acumulado) y los casos que se esperan o prevén (mediana del quinquenio anterior) para la misma semana. Si el valor del índice se encuentra entre 0,76 y 1,24 la incidencia se considera normal, si es menor o igual a 0,75 incidencia baja, si es mayor o igual a 1,25 incidencia alta.

(2) Cálculo especial: En enfermedades de baja incidencia (<150 casos anuales en España) no se usa el índice epidémico. El cálculo especial para estas enfermedades es el promedio de los casos notificados en los 5 años anteriores en la semana actual, las 2 semanas precedentes y las dos siguientes.

Fuente: Red Nacional de Vigilancia Epidemiológica. Elaboración: Centro Nacional de Epidemiología, ISCIII

Enfermedades vigiladas en las que es excepcional la declaración de algún caso: Botulismo, Cólera, Difteria, Encefalitis Transmitida por Garrapatas, Fiebre Amarilla, Lepra, Peste, Poliomiélitis, Rabia, Rubéola congénita, Sífilis congénita, Tétanos neonatal
Excepcionalmente se han declarado casos en la semana 06/2013 en curso: NO

Estado de las Enfermedades de Declaración Obligatoria por CCAA en la semana 06/2013

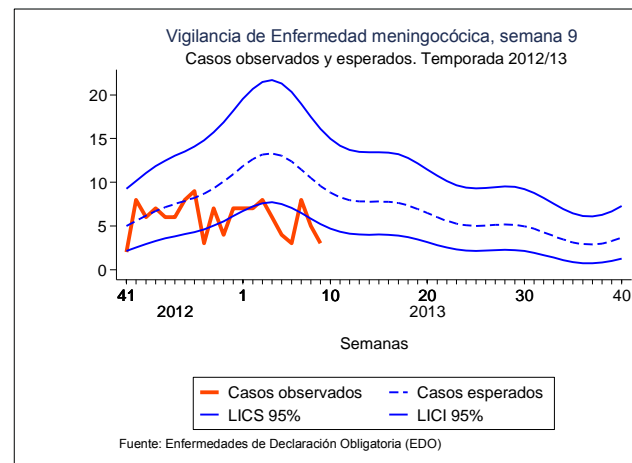
	España																			
	Andalucía	Aragón	Asturias	Baleares	Canarias	Cantabria	Castilla La Mancha	Castilla y León	Cataluña	Ceuta	Comunidad Valenciana	Extremadura	Galicia	Madrid	Melilla	Murcia	Navarra	País Vasco	Rioja (La)	TOTAL
ENFERMEDADES	CASOS	CASOS	CASOS	CASOS	CASOS	CASOS	CASOS	CASOS	CASOS	CASOS	CASOS	CASOS	CASOS	CASOS	CASOS	CASOS	CASOS	CASOS	CASOS	CASOS
Botulismo	0	0	0	0	0	0	0	0	0	0	0	0	0	0	0	0	0	0	0	0
Cólera	0	0	0	0	0	0	0	0	0	0	0	0	0	0	0	0	0	0	0	0
Fiebre Tifoidea y Paratifoidea	0	0	0	0	0	0	0	0	0	0	0	0	0	0	0	0	0	0	0	0
Hepatitis A	4	0	0	0	0	0	0	0	0	1	0	0	0	0	0	0	0	4	0	9
Shigelosis	0	0	0	0	0	0	0	0	0	1	0	0	0	0	0	0	0	0	0	1
Triquinosis	0	0	0	0	0	0	0	0	0	0	0	0	0	0	0	0	0	0	0	0
Hepatitis B	1	4	0	0	0	2	0	1	0	0	7	0	0	0	0	0	0	1	0	16
Gripe	3.206	3.903	2.303	2.642	5.372	839	2.601	1.139	14.327	20	13.078	1.228	0	4.983	55	4.049	1.417	2.930	429	64.521
Legionelosis	1	2	0	0	0	1	0	0	2	0	0	1	0	0	0	0	1	1	0	9
Lepra	0	0	0	0	0	0	0	0	0	0	0	0	0	0	0	0	0	0	0	0
Tuberculosis respiratoria	14	4	3	2	0	1	5	9	12	0	11	4	0	7	0	2	0	1	0	75
Tuberculosis, meningitis	0	0	0	0	0	0	0	0	0	0	0	0	0	0	0	0	0	0	0	0
Tuberculosis, otras	0	1	1	0	0	0	0	1	2	0	0	0	0	1	0	0	0	0	0	6
Infección Gonocócica	5	3	0	0	6	0	0	1	0	0	5	0	0	13	0	0	1	0	1	35
Sífilis (excluye sífilis congénita)	14	3	4	0	6	0	1	1	0	0	11	0	4	11	0	0	1	1	1	58
Sífilis congénita	0	0	0	0	0	0	0	0	0	0	0	0	0	0	0	0	0	0	0	0
Fiebre Amarilla	0	0	0	0	0	0	0	0	0	0	0	0	0	0	0	0	0	0	0	0
Paludismo	0	0	0	0	0	0	0	0	1	0	0	0	0	1	0	0	0	1	0	3
Brucelosis	0	0	0	0	0	0	1	0	0	0	0	0	0	0	0	0	0	0	0	1
Peste	0	0	0	0	0	0	0	0	0	0	0	0	0	0	0	0	0	0	0	0
Rabia	0	0	0	0	0	0	0	0	0	0	0	0	0	0	0	0	0	0	0	0
Tularemia	0	0	0	0	0	0	0	0	0	0	0	0	0	0	0	0	0	0	0	0
Difteria	0	0	0	0	0	0	0	0	0	0	0	0	0	0	0	0	0	0	0	0
Enfermedad Meningocócica	1	0	1	0	0	0	0	0	2	0	0	0	1	1	0	0	0	0	0	6
Parotiditis	4	7	66	13	16	3	4	123	5	0	10	2	98	53	0	0	4	37	0	445
Poliomielitis	0	0	0	0	0	0	0	0	0	0	0	0	0	0	0	0	0	0	0	0
Rubéola (excluye rubéola congénita)	0	0	0	0	0	0	0	0	0	0	0	0	0	0	0	0	0	0	0	0
Rubéola congénita	0	0	0	0	0	0	0	0	0	0	0	0	0	0	0	0	0	0	0	0
Sarampión	0	0	0	0	3	0	0	0	1	0	0	0	0	0	0	0	0	0	0	4
Tétanos (excluye tétanos neonatal)	0	0	0	0	0	0	0	0	0	0	0	0	0	0	0	0	0	0	0	0
Tétanos neonatal	0	0	0	0	0	0	0	0	0	0	0	0	0	0	0	0	0	0	0	0
Tos ferina	3	0	0	2	9	2	0	0	5	0	0	0	2	2	0	0	0	9	1	35
Varicela	226	84	40	250	164	138	220	43	836	1	250	65	137	100	0	101	3	211	13	2.882
Hepatitis víricas, otras	6	3	0	0	0	0	0	4	1	0	0	0	0	3	0	0	0	1	0	18

ENFERMEDAD MENINGOCÓCICA. Temporada 2012-2013. Semanas 41/2012 a 09/2013 *Datos provisionales

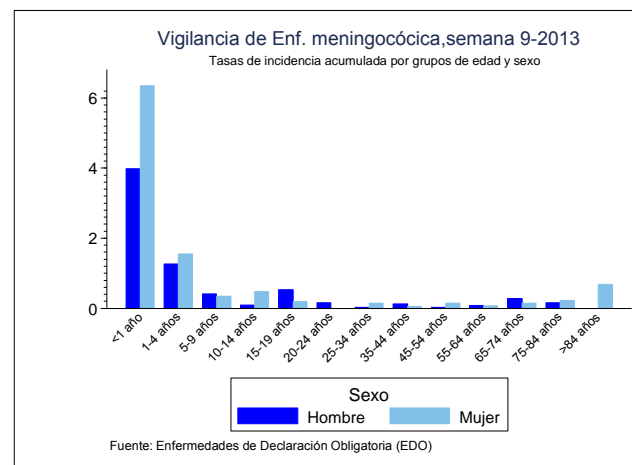
CCAA	2012-2013				
	Casos*	Tasas**	Casos confirmados	Defunciones	Letalidad (%)
Andalucía	33	0,4	29	4	12,12
Aragón	2	0,15	1	0	0
Asturias	0	0	0	0	0
Baleares	2	0,18	2	0	0
Canarias	0	0	0	0	0
Cantabria	2	0,35	2	1	50
Castilla La Mancha	10	0,49	4	0	0
Castilla y León	5	0,2	3	0	0
Cataluña	5	0,07	3	0	0
C. Valenciana	11	0,22	4	0	0
Extremadura	2	0,18	2	0	0
Galicia	20	0,73	13	3	15
Madrid	18	0,28	16	2	11,11
Murcia	1	0,07	1	0	0
Navarra	3	0,48	3	0	0
P. Vasco	8	0,38	7	0	0
La Rioja	2	0,64	2	0	0
Ceuta	0	0	0	0	0
Melilla	0	0	0	0	0
Total nacional	124	0,27	92	10	8,06

*Casos acumulados: suma de casos confirmados, probables y sospechosos.

** Tasas de incidencia acumulada de periodo por 100.000 habitantes.



Predicción para la temporada 2012/13



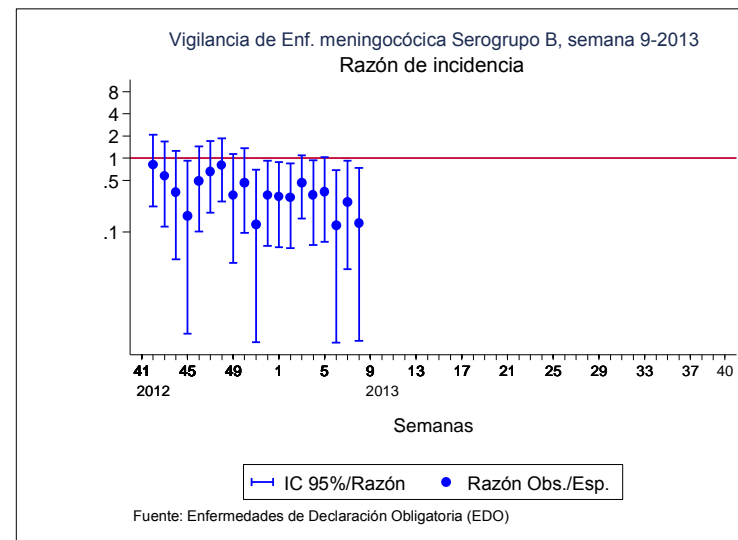
Tasas de incidencia por sexo y edad

SEROGRUPO B. Temporada 2012-2013. Semanas 41/2012 a 09/2013 *Datos provisionales

CCAA	2012-2013 SEROGRUPO B			
	Casos	Tasas*	Defunciones	Letalidad (%)
Andalucía	18	0,22	1	5,56
Aragón	1	0,08	0	0
Asturias	0	0	0	0
Baleares	2	0,18	0	0
Canarias	0	0	0	0
Cantabria	1	0,17	1	100
Castilla La Mancha	2	0,1	0	0
Castilla y León	2	0,08	0	0
Cataluña	1	0,01	0	0
C. Valenciana	0	0	0	0
Extremadura	2	0,18	0	0
Galicia	9	0,33	2	22,22
Madrid	7	0,11	1	14,29
Murcia	1	0,07	0	0
Navarra	1	0,16	0	0
P. Vasco	4	0,19	0	0
La Rioja	2	0,64	0	0
Ceuta	0	0	0	0
Melilla	0	0	0	0
Total nacional	53	0,11	5	9,43

* Tasas de incidencia acumulada de periodo por 100.000 habitantes.

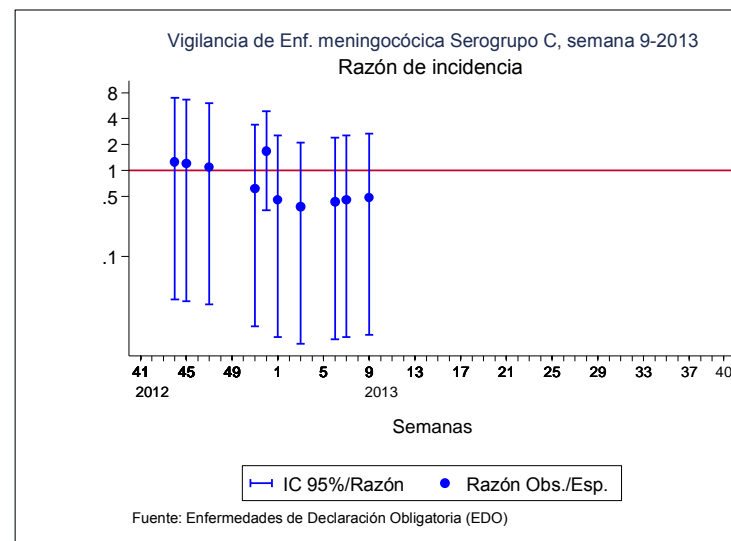
El nº de casos acumulados es la suma de casos confirmados del serogrupo B



Razón de casos observados en la semana entre los esperados. Los casos esperados se han calculado como la media entre los casos de la misma semana, las dos semanas anteriores y las dos posteriores de los 5 años precedentes.

SEROGRUPO C. Temporada 2012-2013. Semanas 41/2012 a 09/2013 *Datos provisionales

CCAA	2012-2013 SEROGRUPO C			
	Casos	Tasas*	Defunciones	Letalidad (%)
Andalucía	10	0,12	2	20
Aragón	0	0	0	0
Asturias	0	0	0	0
Baleares	0	0	0	0
Canarias	0	0	0	0
Cantabria	0	0	0	0
Castilla La Mancha	0	0	0	0
Castilla y León	0	0	0	0
Cataluña	1	0,01	0	0
C. Valenciana	1	0,02	0	0
Extremadura	0	0	0	0
Galicia	0	0	0	0
Madrid	1	0,02	0	0
Murcia	0	0	0	0
Navarra	0	0	0	0
P. Vasco	0	0	0	0
La Rioja	0	0	0	0
Ceuta	0	0	0	0
Melilla	0	0	0	0
Total nacional	13	0,03	2	15,38



Razón de casos observados en la semana entre los esperados. Los casos esperados se han calculado como la media entre los casos de la misma semana, las dos semanas anteriores y las dos posteriores de los 5 años precedentes.

* Tasas de incidencia acumulada de periodo por 100.000 habitantes.
El nº de casos acumulados es la suma de casos confirmados del serogrupo C

CLASIFICACIÓN DE LOS CASOS SOSPECHOSOS DE SARAMPIÓN

Casos acumulados desde 01/01/2013 hasta 04/03/2013 (semana 9)

CC.AA	Casos notificados (1)	En Investigación	Casos Confirmados				Casos descartados (5)			
	Total	Total	Compatibles (2)	Autóctonos (3)	Importados (4)	Total	Rubéola	Otros Diagnósticos (6)	Sin Diagnosticar	Total
ANDALUCIA	2	-	-	-	-	-	-	-	2	2
ARAGÓN	-	-	-	-	-	-	-	-	-	-
ASTURIAS	-	-	-	-	-	-	-	-	-	-
BALEARES	-	-	-	-	-	-	-	-	-	-
CANARIAS	10	-	1	8	-	9	-	-	1	1
CANTABRIA	-	-	-	-	-	-	-	-	-	-
CASTILLA-LA MANCHA	-	-	-	-	-	-	-	-	-	-
CASTILLA Y LEÓN	-	-	-	-	-	-	-	-	-	-
CATALUÑA	12	3	-	1	3	4	-	1	4	5
C. VALENCIANA	2	-	-	-	2	2	-	-	-	-
EXTREMADURA	-	-	-	-	-	-	-	-	-	-
GALICIA	2	-	-	-	-	-	-	-	2	2
MADRID	8	-	-	-	1	1	-	2	5	7
MURCIA	1	-	-	-	-	-	-	1	-	1
NAVARRA	-	-	-	-	-	-	-	-	-	-
PAIS VASCO	-	-	-	-	-	-	-	-	-	-
RIOJA	-	-	-	-	-	-	-	-	-	-
CEUTA	-	-	-	-	-	-	-	-	-	-
MELILLA	-	-	-	-	-	-	-	-	-	-
TOTAL	37	3	1	9	6	16	-	4	14	18

1: **Caso notificado sospechoso:** Todo caso que cursa con exantema máculo-papular, fiebre alta y alguno de los siguientes síntomas: tos, coriza o conjuntivitis.

2: **Caso confirmado compatible:** Caso notificado sin muestras biológicas para diagnóstico y sin vínculo epidemiológico con otro caso confirmado por laboratorio.

3: **Caso confirmado autóctono:** Caso notificado confirmado por laboratorio o caso vinculado en espacio y tiempo con un caso confirmado por laboratorio.

4: **Caso confirmado importado:** Caso notificado confirmado por laboratorio con fuente de infección fuera de España.

5: **Caso descartado:** Caso notificado con muestras de laboratorio negativas al virus del sarampión.

6: **Otros diagnósticos:** Identificación de otros virus diferentes de Rubéola: Sd. Kawasaki, Sarampión vacunal, Infección por estreptococo, Enfermedad mano-pie-boca, Probable reacción alérgica, mononucleosis infecciosa, Roseola infantil por VHH7, Eritema infeccioso, Pustulosis exantemática aguda generalizada, PARVOVIRUS B19 +, V.Epstein Barr, infección por adenovirus, Cuadro febril, Sd. Gianotti-Crosti + eccema del pañal, Escarlatina.

Informe semanal de Vigilancia de la Gripe en España. Temporada 2012-2013. Semana 08/2013 (18 al 24 de febrero de 2013)

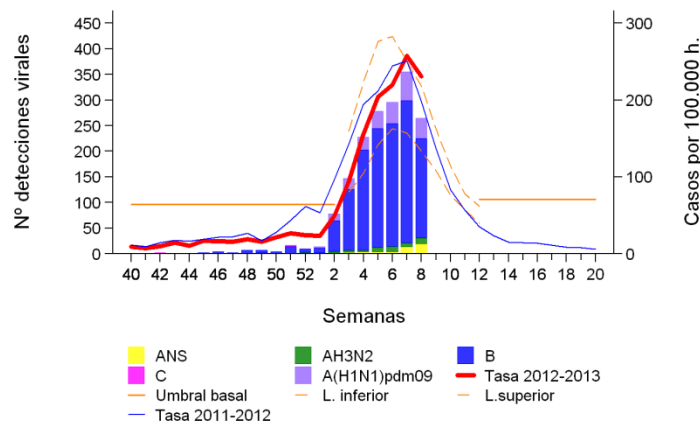
<http://vgripe.isciii.es/gripe/>

Sistema de Vigilancia de la Gripe en España
Red Nacional de Vigilancia Epidemiológica
Área de Vigilancia de la Salud Pública. Centro Nacional de Epidemiología

Tendencia a la estabilización en la onda epidémica de esta temporada, con predominio de virus tipo B

- En la semana 08/2013 se observa un descenso de la onda epidémica de gripe, por lo que podríamos haber alcanzado el pico de máxima incidencia gripal de esta temporada en la semana 07/2013. La actividad gripal se sigue asociando a una circulación mayoritaria de virus de la gripe B en la mayoría del territorio sujeto a vigilancia. En la semana 08/2013, la tasa global de incidencia de gripe es de 230,89 casos por 100.000 habitantes, con una evolución decreciente (Razón de tasas: 0,91; IC 95%: 0,85-0,96) respecto a la semana previa (Figura 1). Se señala un nivel medio de intensidad de actividad gripal, un nivel epidémico de difusión y una evolución decreciente.

Figura 1. Tasa de incidencia semanal de gripe y número de detecciones virales. Temporada 2012-13. Sistemas centinela. España

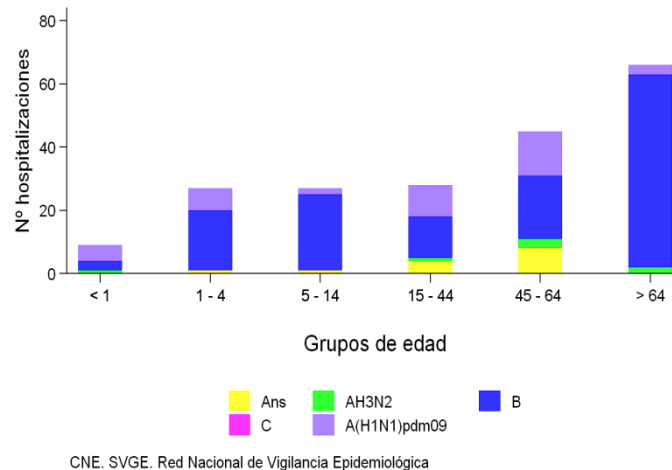


Fuente: CNE. Sistema de Vigilancia de Gripe en España

- En cuanto a la evolución por grupos de edad, se observa un descenso en las tasas de incidencia de gripe en los menores de 65 años, siendo significativo en el grupo de 5-14 años, mientras que en los mayores de 64 años, la incidencia de la enfermedad tiende a la estabilización.
- En la semana 08/2013 de las 499 muestras centinela analizadas, 265 fueron positivas para virus gripales (53%), de los que 74% fueron virus B y 26% virus A. Del total de virus A subtipados (73%), el 78% fueron A(H1N1)pdm09 y el 22% A(H3N2). Además se notificaron 90 detecciones de virus gripales procedentes de muestras no centinela: 74% de virus B y 26% de virus A. Desde el inicio de la temporada se han notificado 2.254 detecciones de virus de la gripe (90,9% B, 19% A, y 0,1% C), entre los virus A subtipados (81%) el 83% eran A(H1N1)pdm09 y el 17% A(H3). El 76% de ellos proceden de fuentes centinela: 80,3% B, 19,6% A y 0,1% C, y entre los virus A subtipados (87%), el 82% fueron A(H1N1)pdm09 y el 18% A(H3). El 24% proceden de fuentes no centinela: 83% B y 17% de A, y entre los virus A subtipados (60%), el 82% fueron A(H1N1)pdm09 y el 18% A(H3).

- En la semana 08/2013 se han notificado 49 detecciones de VRS (tasa de detección del 8,7%), observándose una tendencia decreciente desde la semana 52/2012, con 196 detecciones y una tasa de detección del 50,3%
- Desde el inicio de la temporada hasta la semana 08/2013 se han notificado 202 casos graves hospitalizados confirmados de gripe en 16 CCAA, de los que 65% son hombres. El mayor número de casos se registra en los mayores de 64 años (33%), seguido del grupo de 45-64 años (22%) (Figura 2). En el 69% de los pacientes se identificó el virus de la gripe tipo B y en el 31% el virus tipo A, 85% A(H1N1)pdm09 y el 15% A(H3N2), entre los subtipados. El 73% (113/154) de los pacientes presentaba algún factor de riesgo de complicaciones de gripe, siendo los más frecuentes la enfermedad respiratoria crónica (20%) y la enfermedad cardiovascular crónica (19%). El 71% de los pacientes desarrolló neumonía. El 40% de los pacientes necesitó ingreso en la UCI. El 36% (25/69) de los pacientes en los que estaba recomendada la vacunación habían recibido la vacuna antigripal de esta temporada.

Figura 2. Detecciones virales en casos graves hospitalizados confirmados de gripe por grupo de edad. Temporada 2012-2013. España



- Desde la semana 40/2012 se han registrado 15 defunciones por virus de la gripe confirmadas por laboratorio, de las que el 53% eran varones. El 40% de los casos fallecidos era mayor de 64 años y el 33% pertenecía al grupo de 15-44 años. En el 53% de los casos se confirmó el virus de la gripe tipo B y en el 47% el virus tipo A [83% A(H1N1)pdm09 y 17% A(H3N2), entre los subtipados]. El 92% (11/12) presentaban algún factor de riesgo de complicaciones por gripe. Sólo el 25% (2/8) de los pacientes en los que estaba recomendada la vacunación antigripal de esta temporada, había recibido la vacuna.
- En Europa la actividad gripal continuó creciendo en la mayoría de los países, con predominio de virus A(H1N1)pdm09, una distribución diferente a la observada en Norte América, en donde ha predominado el virus A(H3N2). En los países del hemisferio sur la actividad gripal está en niveles inter-estacionales.