







Instituto  
de Salud  
Carlos III

C. N. DE EPIDEMIOLOGÍA



Informe Semanal de Vigilancia 11 de marzo de 2013	ÍNDICE
	Semanas
 Informe Semanal relativo a las Enfermedades de Declaración Obligatoria, con datos provisionales.	07/2013
 Información de la enfermedad meningocócica.	10/2013
 Información de sarampión.	10/2013
 Vigilancia de la gripe en España. Temporada 2012/2013	09/2013

**Informe Semanal relativo a las Enfermedades de Declaración Obligatoria. España.**  
Datos provisionales a 11/03/2013.

A) Declaración numérica semanal: Se adjunta información de la semana epidemiológica nº 07/2013 que finalizó el 17/02/2013, que también es la última semana cerrada.

B) Incidencias epidemiológicas (semana 07/2013):

Declaración urgente con datos epidemiológicos básicos (Cólera, Fiebre amarilla, Peste, Difteria, Poliomielitis, Rabia, y Tifus exantemático): ninguna.

C) Hasta la fecha (11/03/2013), y correspondientes al año 2013, los datos acumulados notificados son:

Declaración semanal con datos epidemiológicos básicos:

	Nº de casos	
	D.Individualizada	D.Numérica
Botulismo	0	0
Legionelosis	31	69
Paludismo (importado)	17	30
Triquinosis	0	27

(\*) Uno de los casos de legionelosis corresponde a un turista extranjero y está asociado a viaje a nuestro país.

Declaración de brotes epidémicos correspondientes al año 2013:

Comunidades Autónomas	Nº de brotes
ANDALUCIA	
ARAGÓN	
ASTURIAS	
BALEARES	6
CANARIAS	
CANTABRIA	
CASTILLA-LA MANCHA	
CASTILLA Y LEÓN	
CATALUÑA	
C. VALENCIANA	
EXTREMADURA	3
GALICIA	
MADRID	1
MURCIA	
NAVARRA	
PAÍS VASCO	
LA RIOJA	2
CEUTA	
MELILLA	
TOTAL	13

## Situación de las Enfermedades de Declaración Obligatoria en la semana 07 que terminó el 17/02/2013

ENFERMEDADES	CASOS DECLARADOS Sem. 07		ACUMULACIÓN DE CASOS		MEDIANA 2012 - 2008		ÍNDICE EPIDÉMICO (1)		CÁLCULO ESPECIAL (2)
	2013	2012	2013	2012	Sem. 07	Acum. C.	Sem. 07	Acum. C.	
Fiebre Tifoidea y Paratifoidea	1	1	4	6	1	6			1,08
Hepatitis A	10	12	96	75	34	194	0,29	0,49	
Shigelosis	0	6	8	22	3	17	0,00	0,47	
Triquinosis	2	0	27	0	2	5			3,24
<b>Enfermedades de transmisión alimentaria</b>									
Hepatitis B	11	8	75	76	16	130	0,69	0,58	
<b>Enfermedades de transmisión parenteral</b>									
Gripe	71.133	66.292	272.973	272.330	32.668	272.330	2,18	1,00	
Legionelosis	9	8	69	72	9	107	1,00	0,64	
Tuberculosis respiratoria	66	85	415	568	130	765	0,51	0,54	
Tuberculosis, meningitis	1	1	2	6	1	11			1,92
Tuberculosis, otras	10	11	65	96	24	159	0,42	0,41	
<b>Enfermedades de transmisión respiratoria</b>									
Infección Gonocócica	31	58	255	307	50	314	0,62	0,81	
Sífilis (excluye sífilis congénita)	55	53	350	383	58	386	0,95	0,91	
<b>Enfermedades de transmisión sexual</b>									
Paludismo	2	3	30	43	5	42	0,40	0,71	
<b>Enfermedades de transmisión vectorial</b>									
Brucelosis	0	1	5	8	1	13			2,48
Tularemia	0	0	1	0	0	1			1,44
<b>Enfermedades de transmisión zoonótica</b>									
Enfermedad Meningocócica	10	12	54	109	13	131	0,77	0,41	
Parotiditis	420	232	2.993	1.061	59	441	7,12	6,79	
Rubéola (excluye rubéola congénita)	0	1	2	5	0	1			1,12
Sarampión	0	64	10	316	3	9	0,00	1,11	
Tétanos (excluye tétanos neonatal)	0	0	0	0	0	0			0,16
Tos ferina	33	35	245	198	11	74	3,00	3,31	
Varicela	2.999	3.183	18.447	18.036	3.183	18.358	0,94	1,00	
<b>Enfermedades prevenibles por vacunación</b>									
Hepatitis víricas, otras	14	11	96	56	14	90	1,00	1,07	
<b>No agrupada</b>									

### COMENTARIO GENERAL

Durante la presente semana las siguientes rúbricas han presentado:

\* Un I.E. semanal superior o igual a 1,25: Gripe (2,18), Parotiditis (7,12), Tos ferina (3,00)

\* Un I.E. acumulado superior o igual a 1,25: Triquinosis (5,40), Parotiditis (6,79), Rubéola (excluye rubéola congénita) (2,00), Tos ferina (3,31)

\* Las restantes rúbricas han presentado una incidencia normal

(1) Índice epidémico para una enfermedad dada es la razón entre los casos presentados en la semana correspondiente (o los casos acumulados hasta dicha semana si se trata de I.E. acumulado) y los casos que se esperan o prevén (mediana del quinquenio anterior) para la misma semana. Si el valor del índice se encuentra entre 0,76 y 1,24 la incidencia se considera normal, si es menor o igual a 0,75 incidencia baja, si es mayor o igual a 1,25 incidencia alta.

(2) Cálculo especial: En enfermedades de baja incidencia (<150 casos anuales en España) no se usa el índice epidémico. El cálculo especial para estas enfermedades es el promedio de los casos notificados en los 5 años anteriores en la semana actual, las 2 semanas precedentes y las dos siguientes.

Fuente: Red Nacional de Vigilancia Epidemiológica. Elaboración: Centro Nacional de Epidemiología, ISCIII

Enfermedades vigiladas en las que es excepcional la declaración de algún caso: Botulismo, Cólera, Difteria, Encefalitis Transmitida por Garrapatas, Fiebre Amarilla, Lepra, Peste, Poliomiélitis, Rabia, Rubéola congénita, Sífilis congénita, Tétanos neonatal  
Excepcionalmente se han declarado casos en la semana 07/2013 en curso: NO

### Estado de las Enfermedades de Declaración Obligatoria por CCAA en la semana 07/2013

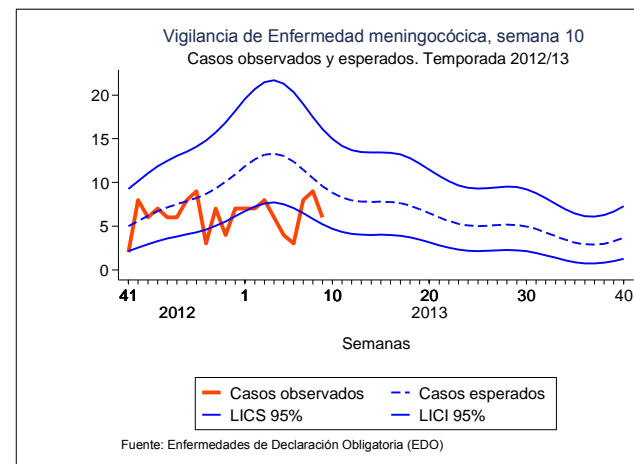
ENFERMEDADES	España																			
	Andalucía	Aragón	Asturias	Baleares	Canarias	Cantabria	Castilla La Mancha	Castilla y León	Cataluña	Ceuta	Comunidad Valenciana	Extremadura	Galicia	Madrid	Melilla	Murcia	Navarra	País Vasco	Rioja (La)	TOTAL
	CASOS	CASOS	CASOS	CASOS	CASOS	CASOS	CASOS	CASOS	CASOS	CASOS	CASOS	CASOS	CASOS	CASOS	CASOS	CASOS	CASOS	CASOS	CASOS	CASOS
Botulismo	0	0	0	0	0	0	0	0	0	0	0	0	0	0	0	0	0	0	0	0
Cólera	0	0	0	0	0	0	0	0	0	0	0	0	0	0	0	0	0	0	0	0
Fiebre Tifoidea y Paratifoidea	0	0	0	0	0	0	1	0	0	0	0	0	0	0	0	0	0	0	0	1
Hepatitis A	1	2	0	0	0	0	0	2	2	2	0	0	0	2	0	0	0	1	0	10
Shigelosis	0	0	0	0	0	0	0	0	0	0	0	0	0	0	0	0	0	0	0	0
Triquinosis	0	0	0	0	0	0	0	0	0	0	0	0	0	2	0	0	0	0	0	2
Hepatitis B	2	2	0	0	1	0	1	1	1	0	2	0	0	0	0	0	0	1	0	11
Gripe	4.631	3.699	1.496	1.830	5.274	1.058	3.088	1.594	13.962	13	14.782	1.762	0	7.270	89	5.401	1.549	3.219	416	71.133
Legionelosis	1	1	0	0	0	1	0	0	0	0	1	0	1	1	0	1	0	2	0	9
Lepra	0	0	0	0	0	0	0	0	0	0	0	0	0	0	0	0	0	0	0	0
Tuberculosis respiratoria	14	6	0	0	1	2	1	6	15	0	7	0	0	7	0	1	2	2	2	66
Tuberculosis, meningitis	0	0	0	0	0	0	1	0	0	0	0	0	0	0	0	0	0	0	0	1
Tuberculosis, otras	0	0	0	0	0	1	1	0	2	0	5	1	0	0	0	0	0	0	0	10
Infección Gonocócica	3	0	0	0	3	0	0	2	0	0	8	0	3	9	0	1	1	0	1	31
Sífilis (excluye sífilis congénita)	9	3	0	0	5	1	3	1	0	0	8	3	7	10	0	2	2	0	1	55
Sífilis congénita	0	0	0	0	0	0	0	0	0	0	0	0	0	0	0	0	0	0	0	0
Fiebre Amarilla	0	0	0	0	0	0	0	0	0	0	0	0	0	0	0	0	0	0	0	0
Paludismo	1	0	0	0	0	0	0	0	1	0	0	0	0	0	0	0	0	0	0	2
Brucelosis	0	0	0	0	0	0	0	0	0	0	0	0	0	0	0	0	0	0	0	0
Peste	0	0	0	0	0	0	0	0	0	0	0	0	0	0	0	0	0	0	0	0
Rabia	0	0	0	0	0	0	0	0	0	0	0	0	0	0	0	0	0	0	0	0
Tularemia	0	0	0	0	0	0	0	0	0	0	0	0	0	0	0	0	0	0	0	0
Difteria	0	0	0	0	0	0	0	0	0	0	0	0	0	0	0	0	0	0	0	0
Enfermedad Meningocócica	3	0	0	0	1	0	0	0	3	0	0	0	0	2	0	0	0	1	0	10
Parotiditis	3	5	76	4	9	4	14	101	5	0	11	1	98	55	1	1	32	0	420	
Poliomielitis	0	0	0	0	0	0	0	0	0	0	0	0	0	0	0	0	0	0	0	0
Rubéola (excluye rubéola congénita)	0	0	0	0	0	0	0	0	0	0	0	0	0	0	0	0	0	0	0	0
Rubéola congénita	0	0	0	0	0	0	0	0	0	0	0	0	0	0	0	0	0	0	0	0
Sarampión	0	0	0	0	0	0	0	0	0	0	0	0	0	0	0	0	0	0	0	0
Tétanos (excluye tétanos neonatal)	0	0	0	0	0	0	0	0	0	0	0	0	0	0	0	0	0	0	0	0
Tétanos neonatal	0	0	0	0	0	0	0	0	0	0	0	0	0	0	0	0	0	0	0	0
Tos ferina	2	0	0	0	8	2	1	2	8	0	0	0	4	3	0	1	2	0	0	33
Varicela	219	83	78	124	124	157	275	58	905	0	222	69	175	139	0	114	3	237	17	2.999
Hepatitis víricas, otras	6	2	0	0	0	0	0	3	0	0	0	0	0	3	0	0	0	0	0	14

## ENFERMEDAD MENINGOCÓCICA. Temporada 2012-2013. Semanas 41/2012 a 10/2013 \*Datos provisionales

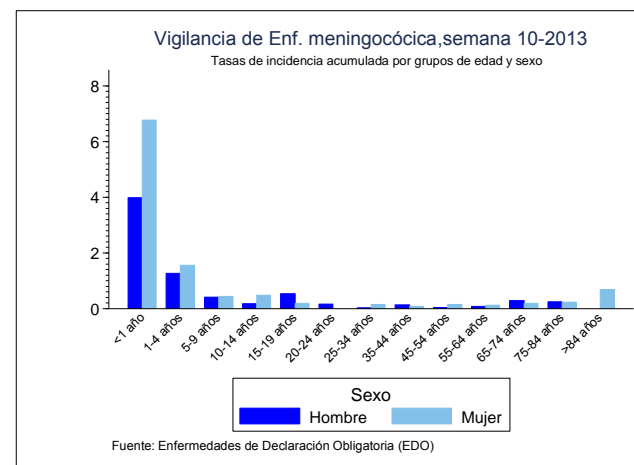
CCAA	2012-2013				
	Casos*	Tasas**	Casos confirmados	Defunciones	Letalidad (%)
Andalucía	35	0,42	29	4	11,43
Aragón	2	0,15	1	0	0
Asturias	0	0	0	0	0
Baleares	2	0,18	2	0	0
Canarias	0	0	0	0	0
Cantabria	2	0,35	2	1	50
Castilla La Mancha	10	0,49	4	0	0
Castilla y León	5	0,2	3	0	0
Cataluña	5	0,07	3	0	0
C. Valenciana	11	0,22	4	0	0
Extremadura	2	0,18	2	0	0
Galicia	20	0,73	13	3	15
Madrid	19	0,3	17	2	10,53
Murcia	4	0,27	4	0	0
Navarra	3	0,48	3	0	0
P. Vasco	9	0,42	8	0	0
La Rioja	2	0,64	2	0	0
Ceuta	0	0	0	0	0
Melilla	0	0	0	0	0
<b>Total nacional</b>	<b>131</b>	<b>0,28</b>	<b>97</b>	<b>10</b>	<b>7,63</b>

\*Casos acumulados: suma de casos confirmados, probables y sospechosos.

\*\* Tasas de incidencia acumulada de periodo por 100.000 habitantes.



### Predicción para la temporada 2012/13

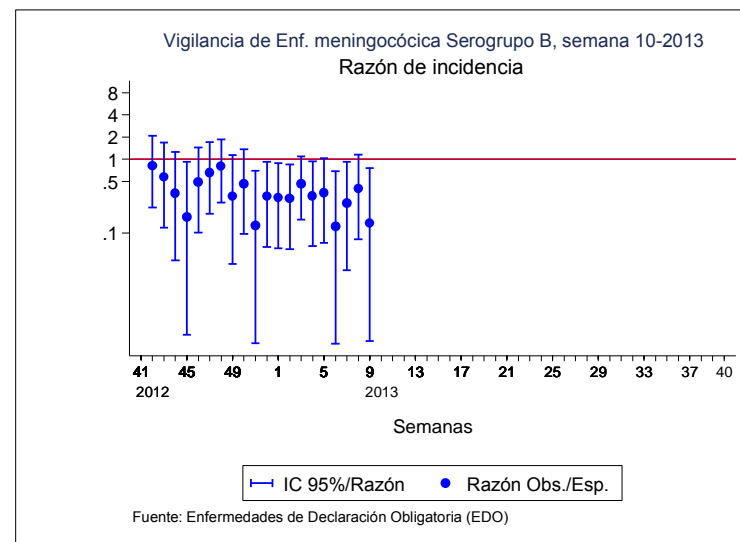


### Tasas de incidencia por sexo y edad

**SEROGRUPO B. Temporada 2012-2013. Semanas 41/2012 a 10/2013 \*Datos provisionales**

CCAA	2012-2013 SEROGRUPO B			
	Casos	Tasas*	Defunciones	Letalidad (%)
Andalucía	18	0,22	1	5,56
Aragón	1	0,08	0	0
Asturias	0	0	0	0
Baleares	2	0,18	0	0
Canarias	0	0	0	0
Cantabria	1	0,17	1	100
Castilla La Mancha	2	0,1	0	0
Castilla y León	3	0,08	0	0
Cataluña	1	0,01	0	0
C. Valenciana	0	0	0	0
Extremadura	2	0,18	0	0
Galicia	9	0,33	2	22,22
Madrid	8	0,13	1	12,5
Murcia	3	0,2	0	0
Navarra	1	0,16	0	0
P. Vasco	4	0,19	0	0
La Rioja	2	0,64	0	0
Ceuta	0	0	0	0
Melilla	0	0	0	0
<b>Total nacional</b>	<b>56</b>	<b>0,12</b>	<b>5</b>	<b>8,93</b>

\* Tasas de incidencia acumulada de periodo por 100.000 habitantes.  
 El nº de casos acumulados es la suma de casos confirmados del serogrupo B

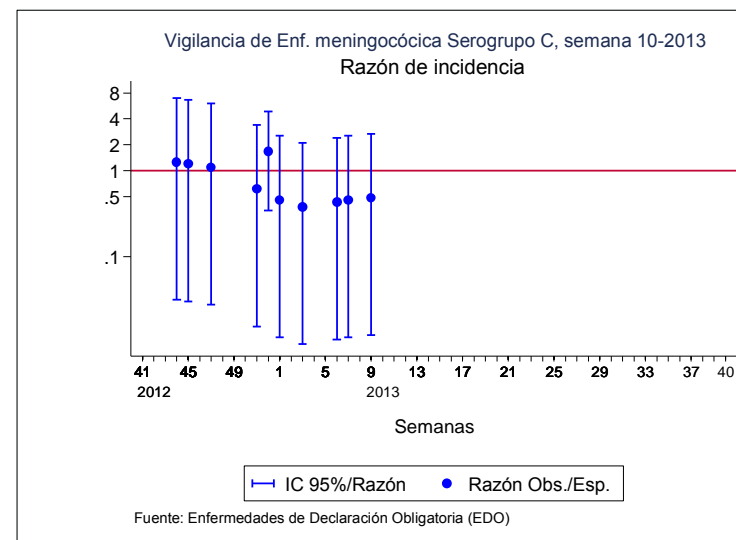


**Razón de casos observados en la semana entre los esperados. Los casos esperados se han calculado como la media entre los casos de la misma semana, las dos semanas anteriores y las dos posteriores de los 5 años precedentes.**

**SEROGRUPO C. Temporada 2012-2013. Semanas 41/2012 a 10/2013 \*Datos provisionales**

CCAA	2012-2013 SEROGRUPO C			
	Casos	Tasas*	Defunciones	Letalidad (%)
Andalucía	10	0,12	2	20
Aragón	0	0	0	0
Asturias	0	0	0	0
Baleares	0	0	0	0
Canarias	0	0	0	0
Cantabria	0	0	0	0
Castilla La Mancha	0	0	0	0
Castilla y León	0	0	0	0
Cataluña	1	0,01	0	0
C. Valenciana	1	0,02	0	0
Extremadura	0	0	0	0
Galicia	0	0	0	0
Madrid	1	0,02	0	0
Murcia	0	0	0	0
Navarra	0	0	0	0
P. Vasco	0	0	0	0
La Rioja	0	0	0	0
Ceuta	0	0	0	0
Melilla	0	0	0	0
<b>Total nacional</b>	<b>13</b>	<b>0,03</b>	<b>2</b>	<b>15,38</b>

\* Tasas de incidencia acumulada de periodo por 100.000 habitantes.  
 El nº de casos acumulados es la suma de casos confirmados del serogrupo C



**Razón de casos observados en la semana entre los esperados. Los casos esperados se han calculado como la media entre los casos de la misma semana, las dos semanas anteriores y las dos posteriores de los 5 años precedentes.**

## CLASIFICACIÓN DE LOS CASOS SOSPECHOSOS DE SARAMPIÓN

### Casos acumulados desde 01/01/2013 hasta 10/03/2013 (semana 10)

CC.AA	Casos notificados (1)	En Investigación	Casos Confirmados				Casos descartados (5)			
	Total	Total	Compatibles (2)	Autóctonos (3)	Importados (4)	Total	Rubéola	Otros Diagnósticos (6)	Sin Diagnosticar	Total
ANDALUCIA	2	-	-	-	-	-	-	-	2	2
ARAGÓN	-	-	-	-	-	-	-	-	-	-
ASTURIAS	-	-	-	-	-	-	-	-	-	-
BALEARES	-	-	-	-	-	-	-	-	-	-
CANARIAS	10	-	1	8	-	9	-	-	1	1
CANTABRIA	-	-	-	-	-	-	-	-	-	-
CASTILLA-LA MANCHA	1	1	-	-	-	-	-	-	-	-
CASTILLA Y LEÓN	-	-	-	-	-	-	-	-	-	-
CATALUÑA	12	3	-	1	3	4	-	1	4	5
C. VALENCIANA	2	-	-	-	2	2	-	-	-	-
EXTREMADURA	-	-	-	-	-	-	-	-	-	-
GALICIA	2	-	-	-	-	-	-	-	2	2
MADRID	8	-	-	-	1	1	-	2	5	7
MURCIA	1	-	-	-	-	-	-	1	-	1
NAVARRA	-	-	-	-	-	-	-	-	-	-
PAIS VASCO	-	-	-	-	-	-	-	-	-	-
RIOJA	-	-	-	-	-	-	-	-	-	-
CEUTA	-	-	-	-	-	-	-	-	-	-
MELILLA	-	-	-	-	-	-	-	-	-	-
<b>TOTAL</b>	<b>38</b>	<b>4</b>	<b>1</b>	<b>9</b>	<b>6</b>	<b>16</b>	<b>-</b>	<b>4</b>	<b>14</b>	<b>18</b>

1: **Caso notificado sospechoso:** Todo caso que cursa con exantema máculo-papular, fiebre alta y alguno de los siguientes síntomas: tos, coriza o conjuntivitis.

2: **Caso confirmado compatible:** Caso notificado sin muestras biológicas para diagnóstico y sin vínculo epidemiológico con otro caso confirmado por laboratorio.

3: **Caso confirmado autóctono:** Caso notificado confirmado por laboratorio o caso vinculado en espacio y tiempo con un caso confirmado por laboratorio.

4: **Caso confirmado importado:** Caso notificado confirmado por laboratorio con fuente de infección fuera de España.

5: **Caso descartado:** Caso notificado con muestras de laboratorio negativas al virus del sarampión.

6: **Otros diagnósticos:** Identificación de otros virus diferentes de Rubéola: Sd. Kawasaki, Sarampión vacunal, Infección por estreptococo, Enfermedad mano-pie-boca, Probable reacción alérgica, mononucleosis infecciosa, Roseola infantil por VHH7, Eritema infeccioso, Pustulosis exantemática aguda generalizada, PARVOVIRUS B19 +, V.Epstein Barr, infección por adenovirus, Cuadro febril, Sd. Gianotti-Crosti + eccema del pañal, Escarlatina.



## Informe semanal de Vigilancia de la Gripe en España. Temporada 2012-2013. Semana 09/2013 (25 de febrero al 3 de marzo de 2013)

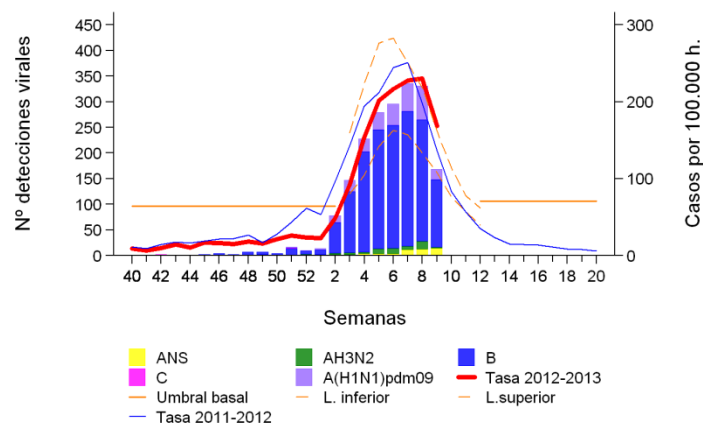
<http://vgripe.isciii.es/gripe/>

Sistema de Vigilancia de la Gripe en España  
Red Nacional de Vigilancia Epidemiológica  
Área de Vigilancia de la Salud Pública. Centro Nacional de Epidemiología

### Comienza la fase de descenso en la onda epidémica gripal de la temporada 2012-13

- La actividad gripal en España comienza a descender esta semana después de haber alcanzado un pico máximo de actividad gripal en la semana 08/2013. Durante toda la onda epidémica se está manteniendo una circulación, mixta de virus A(H1N1)pdm09, A(H3) y B, con predominio continuo de éste último. En la semana 09/2013, la tasa global de incidencia de gripe es de 168,76 casos por 100.000 habitantes, con una evolución decreciente respecto a la semana previa (Razón de tasas: 0,72; IC 95%: 0,68-0,77). El pico de máxima actividad para la temporada 2012-13 se ha alcanzado en la semana 08/2013 con una tasa de incidencia de 230,42 casos/100.000 habitantes (Figura 1). A nivel global se señala un nivel medio de intensidad de actividad gripal, un nivel epidémico de difusión y una evolución decreciente.

**Figura 1. Tasa de incidencia semanal de gripe y número de detecciones virales. Temporada 2012-13. Sistemas centinela. España**

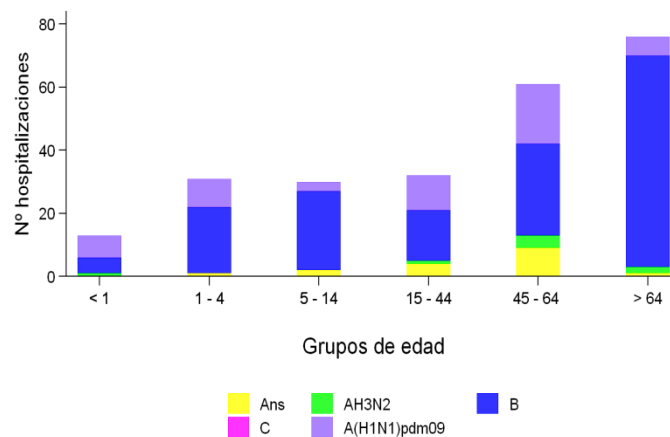


Fuente: CNE. Sistema de Vigilancia de Gripe en España

- En cuanto a la evolución por grupos de edad, se observa un descenso significativo en las tasas de incidencia de gripe en todos los grupos de edad
- En la semana 09/2013 de las 341 muestras centinela analizadas, 168 fueron positivas para virus gripales (49%), de los que 79% fueron virus B y 21% virus A. Del total de virus A subtipados (61%), el 91% fueron de A(H1N1)pdm09, y el 9% de A(H3N2). Además se notificaron 62 detecciones de virus gripales procedentes de muestras no centinela: 82% de virus B y 18% de virus A. Desde el inicio de la temporada se han notificado 2.548 detecciones de virus de la gripe (80,3% B, 19,9% A, y 0,1% C). Entre los virus A subtipados (83%) el 84% eran A(H1N1)pdm09 y el 16% eran virus A(H3). El 76% proceden de fuentes centinela: 79,6% B, 20,3% A y 0,1% C, y entre los virus A subtipados (88%), el 83% fueron A(H1N1)pdm09 y el 17% A(H3). El 24% proceden de fuentes no centinela: 83% B y 17% de A, y entre los virus A subtipados (65%), el 88% fueron A(H1N1)pdm09 y el 12% A(H3).

- En la semana 09/2013 se han notificado 22 detecciones de VRS (tasa de detección del 4,9%), observándose una tendencia decreciente desde la semana 52/2012, con 196 detecciones y una tasa de detección del 50,3%.
- Desde el inicio de la temporada hasta la semana 09/2013 se han notificado 243 casos graves hospitalizados confirmados de gripe en 16 CCAA, de los que 63% son hombres. El mayor número de casos se registra en los mayores de 64 años (31%), seguido del grupo de 45-64 años (25%) (Figura 2). En el 67% de los pacientes se identificó el virus de la gripe tipo B y en el 33% el virus tipo A, 87% A(H1N1)pdm09 y el 13% A(H3N2), entre los subtipados. El 77% (136/1177) de los pacientes presentaba algún factor de riesgo de complicaciones de gripe, siendo los más frecuentes la enfermedad respiratoria crónica (20,4%) y la enfermedad cardiovascular crónica (19,7%). El 71% de los casos desarrolló neumonía y el 40% necesitó ingreso en la UCI. El 37% (37/94) de los paciente en los que estaba recomendada la vacunación habían recibido la vacuna antigripal de esta temporada.

**Figura 2. Detecciones virales en casos graves hospitalizados confirmados de gripe por grupo de edad. Temporada 2012-2013. España**



CNE. SVGE. Red Nacional de Vigilancia Epidemiológica

- Desde la semana 40/2012 se han registrado 21 defunciones por virus de la gripe confirmadas por laboratorio, de los que el 52% eran varones. El 38% de los fallecidos era mayor de 64 años, el 29% de 15-44 años y el 19% pertenecía al grupo de 45-64 años. En el 52% de los casos se confirmó el virus de la gripe tipo B y en el 48% el virus tipo A [88% A(H1N1)pdm09 y 12% A(H3N2), entre los subtipados]. El 93% (14/15) presentaban algún factor de riesgo de complicaciones por gripe. Sólo el 30% (3/10) de los casos en los que estaba recomendada la vacunación antigripal de esta temporada, había recibido la vacuna.
- La actividad gripal en Norteamérica ha continuado descendiendo aunque se mantiene un nivel de difusión epidémico en algunas zonas. En Europa la actividad gripal ha disminuido en algunos países del norte y oeste pero continúa aumentando en los países del este europeo. En general con un predominio de virus A(H1N1)pdm09, aunque en algunos países, como España, el predominio es de virus de la gripe B.