







Instituto
de Salud
Carlos III

C. N. DE EPIDEMIOLOGÍA



Informe Semanal de Vigilancia 19 de marzo de 2013	ÍNDICE
	Semanas
 Informe Semanal relativo a las Enfermedades de Declaración Obligatoria, con datos provisionales.	08/2013
 Información de la enfermedad meningocócica.	11/2013
 Información de sarampión.	11/2013
 Vigilancia de la gripe en España. Temporada 2012/2013	10/2013

Informe Semanal relativo a las Enfermedades de Declaración Obligatoria. España.
Datos provisionales a 19/03/2013.

A) Declaración numérica semanal: Se adjunta información de la semana epidemiológica nº 08/2013 que finalizó el 24/02/2013, que también es la última semana cerrada.

B) Incidencias epidemiológicas (semana 08/2013):
Declaración urgente con datos epidemiológicos básicos (Cólera, Fiebre amarilla, Peste, Difteria, Poliomieltis, Rabia, y Tifus exantemático): ninguna.

C) Hasta la fecha (19/03/2013), y correspondientes al año 2013, los datos acumulados notificados son:

Declaración semanal con datos epidemiológicos básicos:

	Nº de casos	
	D.Individualizada	D.Numérica
Botulismo	0	0
Legionelosis	43	81
Paludismo (importado)	20	37
Triquinosis	0	31

(*) Tres de los casos de legionelosis corresponden a turistas extranjeros y están asociados a viajes a nuestro país.

Declaración de brotes epidémicos correspondientes al año 2013:

Comunidades Autónomas	Nº de brotes
ANDALUCIA	
ARAGÓN	
ASTURIAS	
BALEARES	7
CANARIAS	
CANTABRIA	
CASTILLA-LA MANCHA	
CASTILLA Y LEÓN	
CATALUÑA	
C. VALENCIANA	
EXTREMADURA	3
GALICIA	
MADRID	1
MURCIA	
NAVARRA	
PAÍS VASCO	
LA RIOJA	5
CEUTA	
MELILLA	
TOTAL	16

Situación de las Enfermedades de Declaración Obligatoria en la semana 08 que terminó el 24/02/2013

ENFERMEDADES	CASOS DECLARADOS Sem. 08		ACUMULACIÓN DE CASOS		MEDIANA 2012 - 2008		ÍNDICE EPIDÉMICO (1)		CÁLCULO ESPECIAL (2)
	2013	2012	2013	2012	Sem. 08	Acum. C.	Sem. 08	Acum. C.	
Fiebre Tifoidea y Paratifoidea	0	1	4	7	2	7			1,28
Hepatitis A	14	10	112	85	23	217	0,61	0,52	
Shigelosis	1	4	9	26	3	24	0,33	0,38	
Triquinosis	4	13	31	13	6	13			2,32
Enfermedades de transmisión alimentaria									
Hepatitis B	10	11	85	87	24	154	0,42	0,55	
Enfermedades de transmisión parenteral									
Gripe	70.057	57.642	344.021	329.972	25.856	329.972	2,71	1,04	
Legionelosis	12	7	81	79	11	122	1,09	0,66	
Tuberculosis respiratoria	70	91	492	719	112	877	0,63	0,56	
Tuberculosis, meningitis	1	2	3	9	2	12			1,88
Tuberculosis, otras	11	30	81	156	30	189	0,37	0,43	
Enfermedades de transmisión respiratoria									
Infección Gonocócica	34	39	306	346	39	346	0,87	0,88	
Sífilis (excluye sífilis congénita)	51	58	413	441	60	446	0,85	0,93	
Enfermedades de transmisión sexual									
Paludismo	5	6	37	49	5	47	1,00	0,79	
Enfermedades de transmisión vectorial									
Brucelosis	4	1	9	9	2	15			2,12
Tularemia	0	0	1	0	0	1			1,28
Enfermedades de transmisión zoonótica									
Enfermedad Meningocócica	12	13	67	122	15	144	0,80	0,47	
Parotiditis	490	197	3.514	1.258	75	516	6,53	6,81	
Rubéola (excluye rubéola congénita)	0	3	2	8	1	3			1,36
Sarampión	1	82	12	398	4	13	0,25	0,92	
Tétanos (excluye tétanos neonatal)	0	0	1	0	0	1			0,12
Tos ferina	37	28	294	226	9	82	4,11	3,59	
Varicela	3.298	3.210	21.775	21.246	3.224	21.582	1,02	1,01	
Enfermedades prevenibles por vacunación									
Hepatitis víricas, otras	14	17	114	73	15	105	0,93	1,09	
No agrupada									

COMENTARIO GENERAL

Durante la presente semana las siguientes rúbricas han presentado:

* Un I.E. semanal superior o igual a 1,25: Gripe (2.71), Parotiditis (6.53), Tos ferina (4.11)

* Un I.E. acumulado superior o igual a 1,25: Parotiditis (6.81), Tos ferina (3.59)

* Las restantes rúbricas han presentado una incidencia normal

(1) Índice epidémico para una enfermedad dada es la razón entre los casos presentados en la semana correspondiente (o los casos acumulados hasta dicha semana si se trata de I.E. acumulado) y los casos que se esperan o prevén (mediana del quinquenio anterior) para la misma semana. Si el valor del índice se encuentra entre 0,76 y 1,24 la incidencia se considera normal, si es menor o igual a 0,75 incidencia baja, si es mayor o igual a 1,25 incidencia alta.

(2) Cálculo especial: En enfermedades de baja incidencia (<150 casos anuales en España) no se usa el índice epidémico. El cálculo especial para estas enfermedades es el promedio de los casos notificados en los 5 años anteriores en la semana actual, las 2 semanas precedentes y las dos siguientes.

Fuente: Red Nacional de Vigilancia Epidemiológica. Elaboración: Centro Nacional de Epidemiología, ISCIII

Enfermedades vigiladas en las que es excepcional la declaración de algún caso: Botulismo, Cólera, Difteria, Encefalitis Transmitida por Garrapatas, Fiebre Amarilla, Lepra, Peste, Poliomielititis, Rabia, Rubéola congénita, Sífilis congénita, Tétanos neonatal
Excepcionalmente se han declarado casos en la semana 07/2013 en curso: NO

Estado de las Enfermedades de Declaración Obligatoria por CCAA en la semana 08/2013

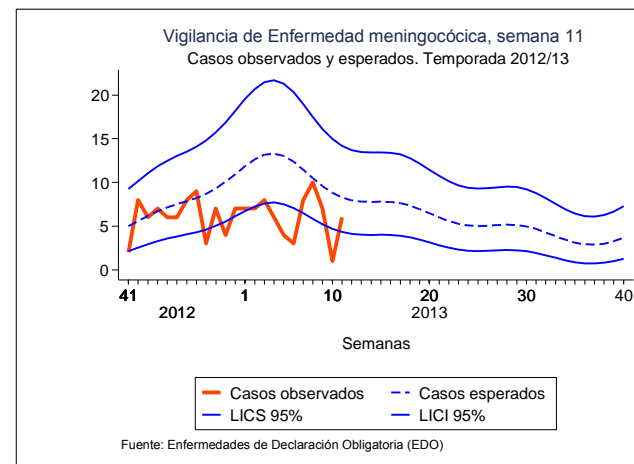
ENFERMEDADES	España																			
	Andalucía	Aragón	Asturias	Baleares	Canarias	Cantabria	Castilla La Mancha	Castilla y León	Cataluña	Ceuta	Comunidad Valenciana	Extremadura	Galicia	Madrid	Melilla	Murcia	Navarra	País Vasco	Rioja (La)	TOTAL
	CASOS	CASOS	CASOS	CASOS	CASOS	CASOS	CASOS	CASOS	CASOS	CASOS	CASOS	CASOS	CASOS	CASOS	CASOS	CASOS	CASOS	CASOS	CASOS	CASOS
Botulismo	0	0	0	0	0	0	0	0	0	0	0	0	0	0	0	0	0	0	0	0
Cólera	0	0	0	0	0	0	0	0	0	0	0	0	0	0	0	0	0	0	0	0
Fiebre Tifoidea y Paratifoidea	0	0	0	0	0	0	0	0	0	0	0	0	0	0	0	0	0	0	0	0
Hepatitis A	1	1	1	1	0	0	0	1	4	0	2	0	0	1	0	1	0	1	0	14
Shigelosis	0	0	0	0	0	0	0	0	0	0	1	0	0	0	0	0	0	0	0	1
Triquinosis	0	0	0	0	0	0	0	0	0	0	0	0	0	4	0	0	0	0	0	4
Hepatitis B	3	1	0	0	0	0	0	2	0	0	3	0	1	0	0	0	0	0	0	10
Gripe	4.936	3.259	1.233	2.100	5.941	1.067	3.453	2.015	11.036	8	12.115	2.279	0	9.451	66	5.912	1.418	3.406	362	70.057
Legionelosis	3	0	0	0	0	1	0	0	4	0	0	0	0	1	0	0	0	3	0	12
Lepra	0	0	0	0	0	0	0	0	0	0	0	0	0	0	0	0	0	0	0	0
Tuberculosis respiratoria	14	6	0	1	1	2	3	4	7	0	14	6	0	12	0	0	0	0	0	70
Tuberculosis, meningitis	0	0	0	0	0	0	1	0	0	0	0	0	0	0	0	0	0	0	0	1
Tuberculosis, otras	0	1	0	0	0	0	0	1	5	0	3	0	0	0	0	0	0	0	1	11
Infección Gonocócica	4	1	0	0	8	0	1	1	0	0	6	0	2	10	0	0	0	1	0	34
Sífilis (excluye sífilis congénita)	16	4	0	1	4	0	1	2	0	0	7	2	0	10	0	3	0	0	1	51
Sífilis congénita	0	0	0	0	0	0	0	0	0	0	0	0	0	0	0	0	0	0	0	0
Fiebre Amarilla	0	0	0	0	0	0	0	0	0	0	0	0	0	0	0	0	0	0	0	0
Paludismo	1	2	0	0	0	0	0	0	0	0	0	2	0	0	0	0	0	0	0	5
Brucelosis	2	0	0	0	0	0	0	1	0	0	0	1	0	0	0	0	0	0	0	4
Peste	0	0	0	0	0	0	0	0	0	0	0	0	0	0	0	0	0	0	0	0
Rabia	0	0	0	0	0	0	0	0	0	0	0	0	0	0	0	0	0	0	0	0
Tularemia	0	0	0	0	0	0	0	0	0	0	0	0	0	0	0	0	0	0	0	0
Difteria	0	0	0	0	0	0	0	0	0	0	0	0	0	0	0	0	0	0	0	0
Enfermedad Meningocócica	2	0	0	0	1	0	0	1	0	0	0	0	1	0	0	2	1	4	0	12
Parotiditis	4	6	75	4	10	7	14	107	5	0	10	0	114	80	2	1	50	1	490	
Poliomielitis	0	0	0	0	0	0	0	0	0	0	0	0	0	0	0	0	0	0	0	0
Rubéola (excluye rubéola congénita)	0	0	0	0	0	0	0	0	0	0	0	0	0	0	0	0	0	0	0	0
Rubéola congénita	0	0	0	0	0	0	0	0	0	0	0	0	0	0	0	0	0	0	0	0
Sarampión	0	0	0	0	1	0	0	0	0	0	0	0	0	0	0	0	0	0	0	1
Tétanos (excluye tétanos neonatal)	0	0	0	0	0	0	0	0	0	0	0	0	0	0	0	0	0	0	0	0
Tétanos neonatal	0	0	0	0	0	0	0	0	0	0	0	0	0	0	0	0	0	0	0	0
Tos ferina	6	0	0	0	6	2	0	0	7	0	4	0	4	6	0	0	2	0	0	37
Varicela	153	69	64	106	230	176	281	70	1.004	0	320	87	163	170	1	149	3	241	11	3.298
Hepatitis víricas, otras	5	0	0	0	0	1	0	4	0	0	0	0	0	4	0	0	0	0	0	14

ENFERMEDAD MENINGOCÓCICA. Temporada 2012-2013. Semanas 41/2012 a 11/2013 *Datos provisionales

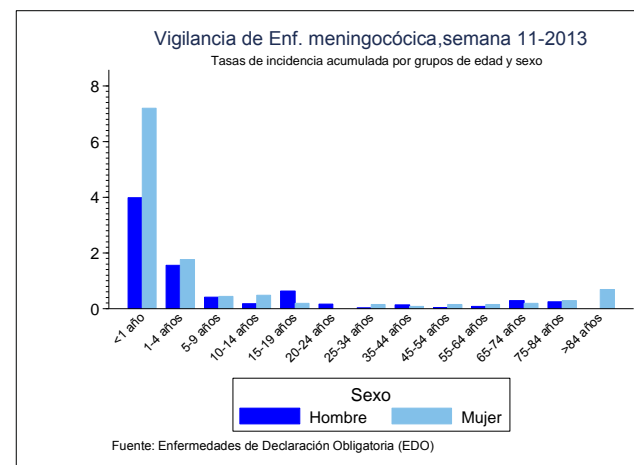
CCAA	2012-2013				
	Casos*	Tasas**	Casos confirmados	Defunciones	Letalidad (%)
Andalucía	40	0,48	32	4	10
Aragón	2	0,15	2	0	0
Asturias	0	0	0	0	0
Baleares	2	0,18	2	0	0
Canarias	0	0	0	0	0
Cantabria	3	0,52	3	1	33,33
Castilla La Mancha	11	0,54	4	0	0
Castilla y León	6	0,24	4	0	0
Cataluña	5	0,07	3	0	0
C. Valenciana	11	0,22	4	0	0
Extremadura	2	0,18	2	0	0
Galicia	20	0,73	13	3	15
Madrid	20	0,31	18	2	10
Murcia	4	0,27	4	0	0
Navarra	3	0,48	3	0	0
P. Vasco	9	0,42	8	0	0
La Rioja	2	0,64	2	0	0
Ceuta	0	0	0	0	0
Melilla	0	0	0	0	0
Total nacional	140	0,3	104	10	7,14

*Casos acumulados: suma de casos confirmados, probables y sospechosos.

** Tasas de incidencia acumulada de periodo por 100.000 habitantes.



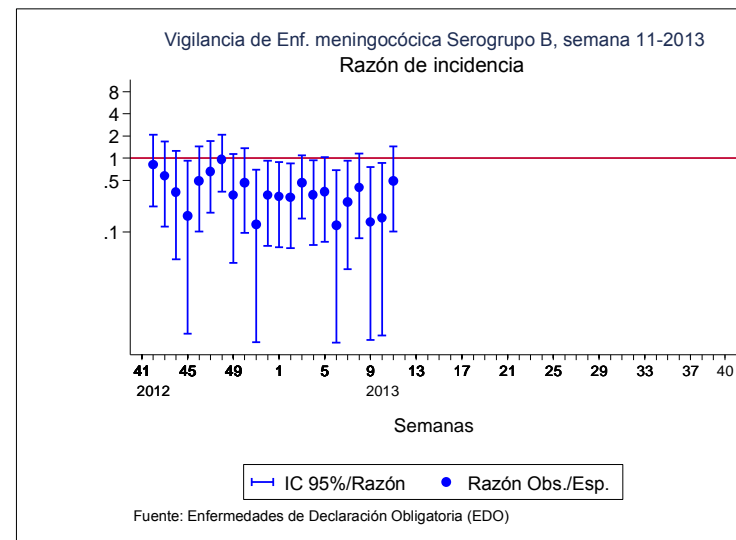
Predicción para la temporada 2012/13



Tasas de incidencia por sexo y edad

SEROGRUPO B. Temporada 2012-2013. Semanas 41/2012 a 11/2013 *Datos provisionales

CCAA	2012-2013 SEROGRUPO B			
	Casos	Tasas*	Defunciones	Letalidad (%)
Andalucía	20	0,24	1	5
Aragón	2	0,15	0	0
Asturias	0	0	0	0
Baleares	2	0,18	0	0
Canarias	0	0	0	0
Cantabria	2	0,35	1	50
Castilla La Mancha	2	0,1	0	0
Castilla y León	2	0,08	0	0
Cataluña	1	0,01	0	0
C. Valenciana	0	0	0	0
Extremadura	2	0,18	0	0
Galicia	9	0,33	2	22,22
Madrid	9	0,14	1	11,11
Murcia	3	0,2	0	0
Navarra	1	0,16	0	0
P. Vasco	4	0,19	0	0
La Rioja	2	0,64	0	0
Ceuta	0	0	0	0
Melilla	0	0	0	0
Total nacional	61	0,13	5	8,2



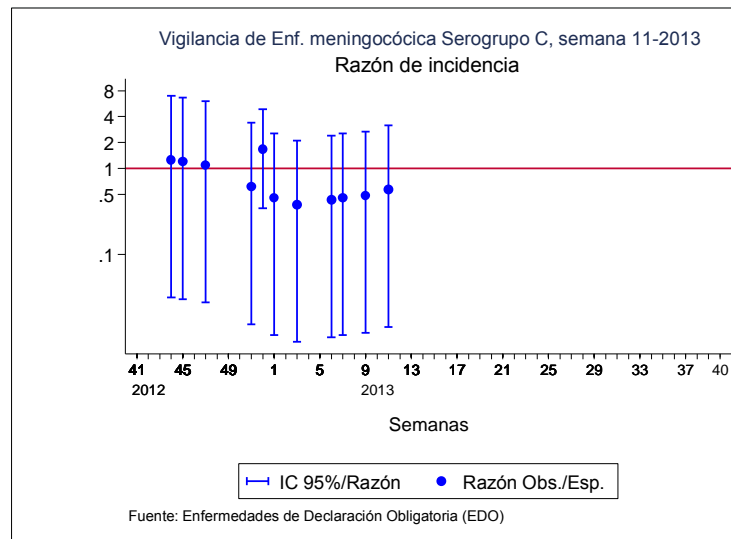
Razón de casos observados en la semana entre los esperados. Los casos esperados se han calculado como la media entre los casos de la misma semana, las dos semanas anteriores y las dos posteriores de los 5 años precedentes.

* Tasas de incidencia acumulada de periodo por 100.000 habitantes.
El nº de casos acumulados es la suma de casos confirmados del serogrupo B

SEROGRUPO C. Temporada 2012-2013. Semanas 41/2012 a 11/2013 *Datos provisionales

CCAA	2012-2013 SEROGRUPO C			
	Casos	Tasas*	Defunciones	Letalidad (%)
Andalucía	11	0,13	2	18,18
Aragón	0	0	0	0
Asturias	0	0	0	0
Baleares	0	0	0	0
Canarias	0	0	0	0
Cantabria	0	0	0	0
Castilla La Mancha	0	0	0	0
Castilla y León	0	0	0	0
Cataluña	1	0,01	0	0
C. Valenciana	1	0,02	0	0
Extremadura	0	0	0	0
Galicia	0	0	0	0
Madrid	1	0,02	0	0
Murcia	0	0	0	0
Navarra	0	0	0	0
P. Vasco	0	0	0	0
La Rioja	0	0	0	0
Ceuta	0	0	0	0
Melilla	0	0	0	0
Total nacional	14	0,03	2	14,29

* Tasas de incidencia acumulada de periodo por 100.000 habitantes.
El nº de casos acumulados es la suma de casos confirmados del serogrupo C



Razón de casos observados en la semana entre los esperados. Los casos esperados se han calculado como la media entre los casos de la misma semana, las dos semanas anteriores y las dos posteriores de los 5 años precedentes.

CLASIFICACIÓN DE LOS CASOS SOSPECHOSOS DE SARAMPIÓN Casos acumulados desde 01/01/2013 hasta 17/03/2013 (semana 11)

CC.AA	Casos notificados (1)	En Investigación	Casos Confirmados				Casos descartados (5)			
	Total		Compatible (2)	Autóctonos (3)	Importados (4)	Total	Rubéola	Otros Diagnósticos (6)	Sin Diagnosticar	Total
ANDALUCIA	2	-	-	-	-	-	-	-	2	2
ARAGÓN	-	-	-	-	-	-	-	-	-	-
ASTURIAS	-	-	-	-	-	-	-	-	-	-
BALEARES	-	-	-	-	-	-	-	-	-	-
CANARIAS	11	-	1	9	-	10	-	-	1	1
CANTABRIA	-	-	-	-	-	-	-	-	-	-
CASTILLA-LA MANCHA	1	-	-	-	-	-	-	-	1	1
CASTILLA Y LEÓN	-	-	-	-	-	-	-	-	-	-
CATALUÑA	12	3	-	1	3	4	-	1	4	5
C. VALENCIANA	2	-	-	-	2	2	-	-	-	-
EXTREMADURA	-	-	-	-	-	-	-	-	-	-
GALICIA	2	-	-	-	-	-	-	-	2	2
MADRID	8	-	-	-	1	1	-	2	5	7
MURCIA	3	1	-	1	-	1	-	1	-	1
NAVARRA	-	-	-	-	-	-	-	-	-	-
PAIS VASCO	-	-	-	-	-	-	-	-	-	-
RIOJA	-	-	-	-	-	-	-	-	-	-
CEUTA	-	-	-	-	-	-	-	-	-	-
MELILLA	-	-	-	-	-	-	-	-	-	-
TOTAL	41	4	1	11	6	18	-	4	15	19

1: **Caso notificado sospechoso:** Todo caso que cursa con exantema máculo-papular, fiebre alta y alguno de los siguientes síntomas: tos, coriza o conjuntivitis.

2: **Caso confirmado compatible:** Caso notificado sin muestras biológicas para diagnóstico y sin vínculo epidemiológico con otro caso confirmado por laboratorio.

3: **Caso confirmado autóctono:** Caso notificado confirmado por laboratorio o caso vinculado en espacio y tiempo con un caso confirmado por laboratorio.

4: **Caso confirmado importado:** Caso notificado confirmado por laboratorio con fuente de infección fuera de España.

5: **Caso descartado:** Caso notificado con muestras de laboratorio negativas al virus del sarampión.

6: **Otros diagnósticos:** Identificación de otros virus diferentes de Rubéola: Sd. Kawasaki, Sarampión vacunal, Infección por estreptococo, Enfermedad mano-pie-boca, Probable reacción alérgica, mononucleosis infecciosa, Roseola infantil por VHH7, Eritema infeccioso, Pustulosis exantemática aguda generalizada, PARVOVIRUS B19 +, V.Epstein Barr, infección por adenovirus, Cuadro febril, Sd. Gianotti-Crosti + eccema del pañal, Escarlatina.

Informe semanal de Vigilancia de la Gripe en España. Temporada 2012-2013. Semana 10/2013 (4 al 10 de marzo de 2013)

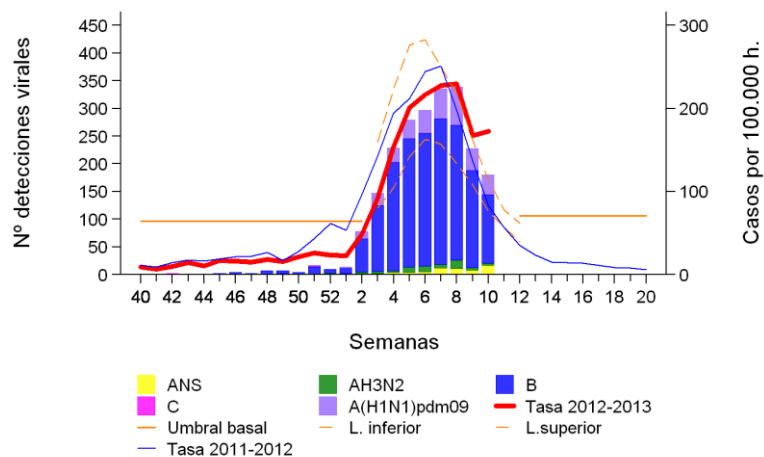
<http://vgripe.isciii.es/gripe/>

Sistema de Vigilancia de la Gripe en España
Red Nacional de Vigilancia Epidemiológica
Área de Vigilancia de la Salud Pública. Centro Nacional de Epidemiología

Evolución atípica en el descenso en la onda estacional de gripe mientras continúa la transmisión mayoritaria de virus B

- La incidencia de gripe en España experimenta esta semana una fluctuación hacia la estabilidad, a pesar de haber comenzado el descenso de la onda epidémica en la semana anterior, que sólo en algunas redes centinela se corresponde con un aumento en la intensidad de la circulación viral. Aunque durante toda la onda epidémica se está manteniendo una circulación mixta de virus B, A(H1N1)pdm09 y A(H3), el predominio de virus B ha sido continuo, si bien el porcentaje de A(H1N1)pdm09 entre los subtipados aumenta paulatinamente desde la semana 06/2013.
- En la semana 10/2013, la tasa global de incidencia de gripe es de 172,51 casos por 100.000 habitantes, con una evolución estable respecto a la semana previa (Razón de tasas: 1,01; IC 95%: 0,94-1,08). El pico de máxima actividad para la temporada 2012-13 se ha alcanzado en la semana 08/2013 con una tasa de incidencia de 229,80 casos/100.000 habitantes (Figura 1). A nivel global se señala un nivel medio de intensidad de actividad gripal, un nivel epidémico de difusión y una evolución estable.

Figura 1. Tasa de incidencia semanal de gripe y número de detecciones virales. Temporada 2012-13. Sistemas centinela. España



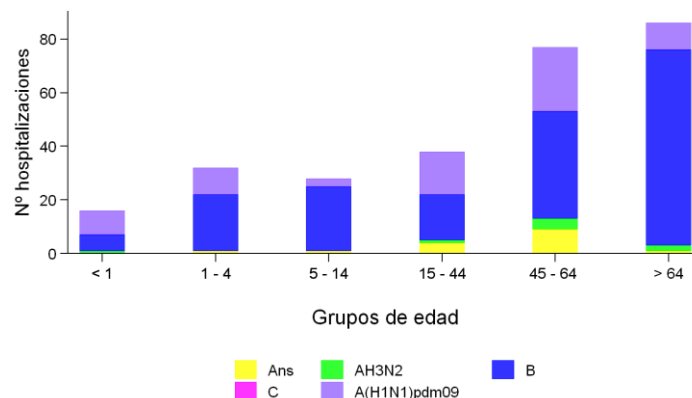
Fuente: CNE. Sistema de Vigilancia de Gripe en España

- En cuanto a la evolución por grupos de edad, si bien se observa una tendencia decreciente en las tasas de incidencia de gripe en los menores de 15 años y creciente en los mayores de esta edad, en ningún caso el cambio es significativo respecto a la semana previa de vigilancia
- En la semana 10/2013 de las 374 muestras centinela analizadas, 180 fueron positivas para virus gripales (48%), de los que 69% fueron virus B y 31% virus A. Del total de virus A subtipados (71%), el 90% fueron de A(H1N1)pdm09, y el 10% de A(H3N2). Además se notificaron 60 detecciones de virus gripales procedentes de muestras no centinela: 78% de virus B y 22% de virus A. Desde el inicio de la temporada se han notificado 2.873 detecciones de virus de la gripe

(79,4% B, 20,6% A, y 0,1% C). Entre los virus A subtipados (83%) el 85% eran A(H1N1)pdm09 y el 15% eran virus A(H3). El 76% proceden de fuentes centinela: 78,5% B, 21,4% A y 0,1% C, y entre los virus A subtipados (88%), el 84% fueron A(H1N1)pdm09 y el 16% A(H3). El 24% proceden de fuentes no centinela: 82% B y 18% de A, y entre los virus A subtipados (65%), el 90% fueron A(H1N1)pdm09 y el 10% A(H3).

- En la semana 09/2013 se han notificado 16 detecciones de VRS (tasa de detección del 3,5%), observándose una tendencia decreciente desde la semana 52/2012, con 196 detecciones y una tasa de detección del 50,3%.
- Desde el inicio de la temporada hasta la semana 10/2013 se han notificado 277 casos graves hospitalizados confirmados de gripe en 16 CCAA, de los que 63% son hombres. El mayor número de casos se registra en los mayores de 64 años (31%), seguido del grupo de 45-64 años (28%) (Figura 2). En el 65% de los pacientes se identificó el virus de la gripe tipo B y en el 35% el virus tipo A, 90% A(H1N1)pdm09 y el 10% A(H3N2), entre los subtipados. El 79% (158/199) de los pacientes presentaba algún factor de riesgo de complicaciones de gripe, siendo los más frecuentes la enfermedad respiratoria crónica (23%) y la enfermedad cardiovascular crónica (22%). El 71% de los casos desarrolló neumonía y el 40% necesitó ingreso en la UCI. El 41% (46/113) de los paciente en los que estaba recomendada la vacunación habían recibido la vacuna antigripal de esta temporada

Figura 2. Detecciones virales en casos graves hospitalizados confirmados de gripe por grupo de edad. Temporada 2012-2013. España



CNE. SVGE. Red Nacional de Vigilancia Epidemiológica

- Desde la semana 40/2012 se han registrado 23 defunciones por virus de la gripe confirmadas por laboratorio, el 52% en varones. El 43% de los fallecidos era mayor de 64 años, el 26% pertenecía al grupo de 15-44 años y el 22 era de 45-64 años. En el 61% de los casos se confirmó el virus de la gripe tipo B y en el 39% el virus tipo A [88% A(H1N1)pdm09 y 12% A(H3N2), entre los subtipados]. El 94% (15/16) presentaban algún factor de riesgo de complicaciones por gripe. Sólo el 38% (5/13) de los casos en los que estaba recomendada la vacunación antigripal de esta temporada, había recibido la vacuna.
- La actividad gripal en Norteamérica ha continuado descendiendo aunque se mantiene una difusión epidémica en algunas zonas. En Europa la actividad gripal ha disminuido en algunos países del norte y oeste pero continúa aumentando en los países del este europeo. En general con un predominio de virus A(H1N1)pdm09, aunque en algunos países, como España, el predominio es de virus de la gripe B.