







Instituto  
de Salud  
Carlos III

C. N. DE EPIDEMIOLOGÍA



<b>Informe Semanal de Vigilancia 1 de abril de 2013</b>		<b>ÍNDICE</b>
		Semanas
 Informe Semanal relativo a las Enfermedades de Declaración Obligatoria, con datos provisionales.		10/2013
 Información de la enfermedad meningocócica.		13/2013
 Información de sarampión.		13/2013
 Vigilancia de la gripe en España. Temporada 2012/2013		12/2013

**Informe Semanal relativo a las Enfermedades de Declaración Obligatoria. España.**  
Datos provisionales a 01/04/2013.

A) Declaración numérica semanal: Se adjunta información de la semana epidemiológica nº 10/2013 que finalizó el 10/03/2013, que también es la última semana cerrada.

B) Incidencias epidemiológicas (semana 09/2013):

Declaración urgente con datos epidemiológicos básicos (Cólera, Fiebre amarilla, Peste, Difteria, Poliomieltis, Rabia, y Tifus exantemático): ninguna.

C) Hasta la fecha (01/04/2013), y correspondientes al año 2013, los datos acumulados notificados son:

Declaración semanal con datos epidemiológicos básicos:

	Nº de casos	
	D.Individualizada	D.Numérica
Botulismo	0	0
Legionelosis	48	93
Paludismo (importado)	22	44
Triquinosis	0	29

(\*) Tres de los casos de legionelosis corresponden a turistas extranjeros y están asociados a viajes a nuestro país.

Declaración de brotes epidémicos correspondientes al año 2013:

Comunidades Autónomas	Nº de brotes
ANDALUCIA	
ARAGÓN	
ASTURIAS	
BALEARES	8
CANARIAS	
CANTABRIA	
CASTILLA-LA MANCHA	
CASTILLA Y LEÓN	
CATALUÑA	
C. VALENCIANA	
EXTREMADURA	3
GALICIA	
MADRID	1
MURCIA	
NAVARRA	
PAÍS VASCO	
LA RIOJA	5
CEUTA	
MELILLA	
TOTAL	17

### Situación de las Enfermedades de Declaración Obligatoria en la semana 10 que terminó el 10/03/2013

ENFERMEDADES	CASOS DECLARADOS Sem. 10		ACUMULACIÓN DE CASOS		MEDIANA 2012 - 2008		ÍNDICE EPIDÉMICO (1)		CÁLCULO ESPECIAL (2)
	2013	2012	2013	2012	Sem. 10	Acum. C.	Sem. 10	Acum. C.	
Fiebre Tifoidea y Paratifoidea	0	3	5	13	2	13			1,48
Hepatitis A	5	13	127	117	24	271	0,21	0,47	
Shigelosis	0	5	9	37	2	26	0,00	0,35	
Triquinosis	0	2	29	20	0	16			1,72
<b>Enfermedades de transmisión alimentaria</b>									
Hepatitis B	11	14	100	120	17	186	0,65	0,54	
<b>Enfermedades de transmisión parenteral</b>									
Gripe	49.712	25.293	463.176	422.159	12.565	373.704	3,96	1,24	
Legionelosis	7	11	93	103	11	140	0,64	0,66	
Tuberculosis respiratoria	68	112	642	934	115	1.112	0,59	0,58	
Tuberculosis, meningitis	5	0	8	13	0	18			2,36
Tuberculosis, otras	14	18	116	200	18	236	0,78	0,49	
<b>Enfermedades de transmisión respiratoria</b>									
Infección Gonocócica	35	56	396	586	44	476	0,80	0,83	
Sífilis (excluye sífilis congénita)	58	73	531	707	66	615	0,88	0,86	
<b>Enfermedades de transmisión sexual</b>									
Paludismo	2	7	44	66	5	59	0,40	0,75	
<b>Enfermedades de transmisión vectorial</b>									
Brucelosis	5	0	18	14	2	19			2,16
Tularemia	0	0	1	0	0	1			0,68
<b>Enfermedades de transmisión zoonótica</b>									
Enfermedad Meningocócica	7	16	87	153	16	178	0,44	0,49	
Parotiditis	493	263	4.576	1.798	86	696	5,73	6,57	
Rubéola (excluye rubéola congénita)	0	5	2	22	1	4			1,96
Sarampión	2	84	18	557	3	19	0,67	0,95	
Tétanos (excluye tétanos neonatal)	0	0	1	0	0	1			0,16
Tos ferina	28	23	360	284	9	101	3,11	3,56	
Varicela	3.572	3.692	28.411	28.645	3.692	28.782	0,97	0,99	
<b>Enfermedades prevenibles por vacunación</b>									
Hepatitis víricas, otras	14	17	144	101	17	135	0,82	1,07	
<b>No agrupada</b>									

#### COMENTARIO GENERAL

Durante la presente semana los siguientes rúbricas han presentado:

\* Un I.E. semanal superior o igual a 1,25: Gripe (3.96), Parotiditis (5.73), Tos ferina (3.11)

\* Un I.E. acumulado superior o igual a 1,25: Parotiditis (6.57), Tos ferina (3.56)

\* Las restantes rúbricas han presentado una incidencia normal

(1) Índice epidémico para una enfermedad dada es la razón entre los casos presentados en la semana correspondiente (o los casos acumulados hasta dicha semana si se trata de I.E. acumulado) y los casos que se esperan o prevén (mediana del quinquenio anterior) para la misma semana. Si el valor del índice se encuentra entre 0,76 y 1,24 la incidencia se considera normal, si es menor o igual a 0,75 incidencia baja, si es mayor o igual a 1,25 incidencia alta.

(2) Cálculo especial: En enfermedades de baja incidencia (<150 casos anuales en España) no se usa el índice epidémico. El cálculo especial para estas enfermedades es el promedio de los casos notificados en los 5 años anteriores en la semana actual, las 2 semanas precedentes y las dos siguientes.

Fuente: Red Nacional de Vigilancia Epidemiológica. Elaboración: Centro Nacional de Epidemiología, ISCIII

Enfermedades vigiladas en las que es excepcional la declaración de algún caso: Botulismo, Cólera, Difteria, Encefalitis Transmitida por Garrapatas, Fiebre Amarilla, Lepra, Peste, Poliomieltis, Rabia, Rubéola congénita, Sífilis congénita, Tétanos neonatal  
Excepcionalmente se han declarado casos en la semana 10/2013 en curso: NO

### Estado de las Enfermedades de Declaración Obligatoria por CCAA en la semana 10/2013

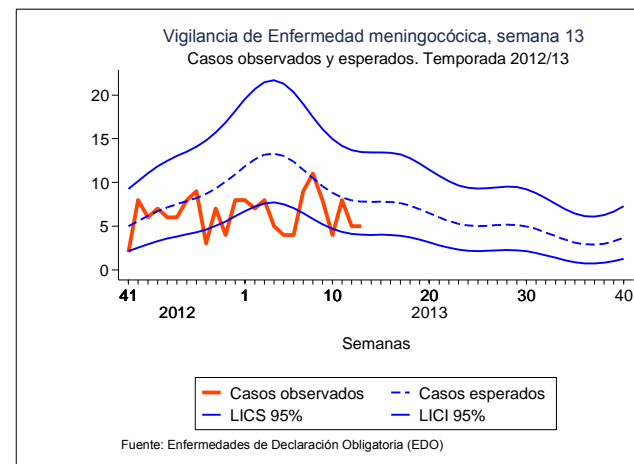
ENFERMEDADES	España																			
	Andalucía	Aragón	Asturias	Baleares	Canarias	Cantabria	Castilla La Mancha	Castilla y León	Cataluña	Ceuta	Comunidad Valenciana	Extremadura	Galicia	Madrid	Melilla	Murcia	Navarra	País Vasco	Rioja (La)	TOTAL
	CASOS	CASOS	CASOS	CASOS	CASOS	CASOS	CASOS	CASOS	CASOS	CASOS	CASOS	CASOS	CASOS	CASOS	CASOS	CASOS	CASOS	CASOS	CASOS	CASOS
Botulismo	0	0	0	0	0		0		0		0	0	0	0		0	0	0		0
Cólera	0	0	0	0	0		0		0		0	0	0	0		0	0	0		0
Fiebre Tifoidea y Paratifoidea	0	0	0	0	0		0		0		0	0	0	0		0	0	0		0
Hepatitis A	3	0	0	0	0		0		1		1	0	0	0		0	0	0		5
Shigelosis	0	0	0	0	0		0		0		0	0	0	0		0	0	0		0
Triquinosis	0	0	0	0	0		0		0		0	0	0	0		0	0	0		0
Hepatitis B	2	2	0	0	0		2	1	0		2	1	0	0		1	0	0		11
Gripe	5.212	1.473	758	1.361	3.689	890	3.032	2.813	4.688	16	4.065	2.626	4.654	7.702	42	2.837	1.242	2.328	284	49.712
Legionelosis	0	0	0	1	0	1	1		1		3	0	0	0		0	0	0		7
Lepra	0	0	0	0	0		0		0		0	0	0	0		0	0	0		0
Tuberculosis respiratoria	14	3	0	0	0	1	4		14		6	3		9		4	3	4	3	68
Tuberculosis, meningitis	0	0	0	0		1	1		1		0	0		0		0	0	1	1	5
Tuberculosis, otras		0	0	0		1	0	1	2		3	0		6			0		1	14
Infección Gonocócica	6	0	2	0	5	1	1	1			4	0	1	13		0	0	0	1	35
Sífilis (excluye sífilis congénita)	17	4	0	0	4		0	3		3	13	2	3	8		0	0	0	1	58
Sífilis congénita	0	0	0	0	0		0		0		0	0	0	0		0	0	0		0
Fiebre Amarilla	0	0	0	0	0		0		0		0	0	0	0		0	0	0		0
Paludismo	1	1	0	0	0		0		0		0	0	0	0		0	0	0		2
Brucelosis	0	0	0	0	0		2		0		1	0	0	0		2	0	0		5
Peste	0	0	0	0	0		0		0		0	0	0	0		0	0	0		0
Rabia	0	0	0	0	0		0		0		0	0	0	0		0	0	0		0
Tularemia			0									0					0			0
Difteria	0	0	0	0	0		0		0		0	0	0	0		0	0	0		0
Enfermedad Meningocócica	2	0	0	0	0		0		1		0	0	2	2		0	0	0		7
Parotiditis	4	6	80	2	16	6	23	119	3		7	0	106	78		3	1	36	3	493
Poliomielitis	0	0	0	0	0		0		0		0	0	0	0		0	0	0		0
Rubéola (excluye rubéola congénita)	0	0	0	0	0		0		0		0	0	0	0		0	0	0		0
Rubéola congénita	0	0	0	0	0		0		0		0	0	0	0		0	0	0		0
Sarampión	0	0	0	0	0		0		0		0	0	0	1		1	0	0		2
Tétanos (excluye tétanos neonatal)	0	0	0	0	0		0		0		0	0	0	0		0	0	0		0
Tétanos neonatal	0	0	0	0	0		0		0		0	0	0	0		0	0	0		0
Tos ferina	0	0	0	0	10	1	0	1	9		0	0	0	4		0	2	1		28
Varicela	308	113	99	143	266	154	249	81	1.001	1	380	88	185	149	2	178	2	158	15	3.572
Hepatitis víricas, otras	7	1	0	0	0		0	1	1		1	0	0	2		0	0	0	1	14

## ENFERMEDAD MENINGOCÓCICA. Temporada 2012-2013. Semanas 41/2012 a 13/2013 \*Datos provisionales

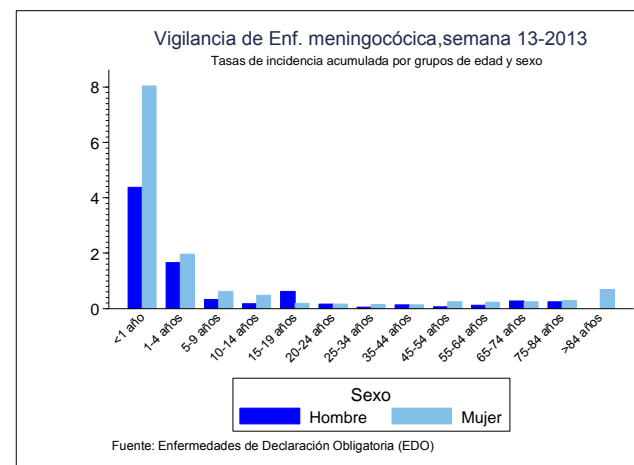
CCAA	2012-2013				
	Casos*	Tasas**	Casos confirmados	Defunciones	Letalidad (%)
Andalucía	45	0,54	39	5	11,11
Aragón	2	0,15	2	0	0
Asturias	0	0	0	0	0
Baleares	3	0,27	3	0	0
Canarias	4	0,19	4	1	25
Cantabria	4	0,69	4	1	25
Castilla La Mancha	12	0,59	5	1	8,33
Castilla y León	6	0,24	4	0	0
Cataluña	5	0,07	3	0	0
C. Valenciana	11	0,22	4	0	0
Extremadura	2	0,18	2	0	0
Galicia	25	0,92	13	3	12
Madrid	23	0,36	20	2	8,7
Murcia	4	0,27	4	0	0
Navarra	3	0,48	3	0	0
P. Vasco	9	0,42	8	0	0
La Rioja	2	0,64	2	0	0
Ceuta	0	0	0	0	0
Melilla	0	0	0	0	0
<b>Total nacional</b>	<b>160</b>	<b>0,35</b>	<b>120</b>	<b>13</b>	<b>8,13</b>

\*Casos acumulados: suma de casos confirmados, probables y sospechosos.

\*\* Tasas de incidencia acumulada de periodo por 100.000 habitantes.



### Predicción para la temporada 2012/13

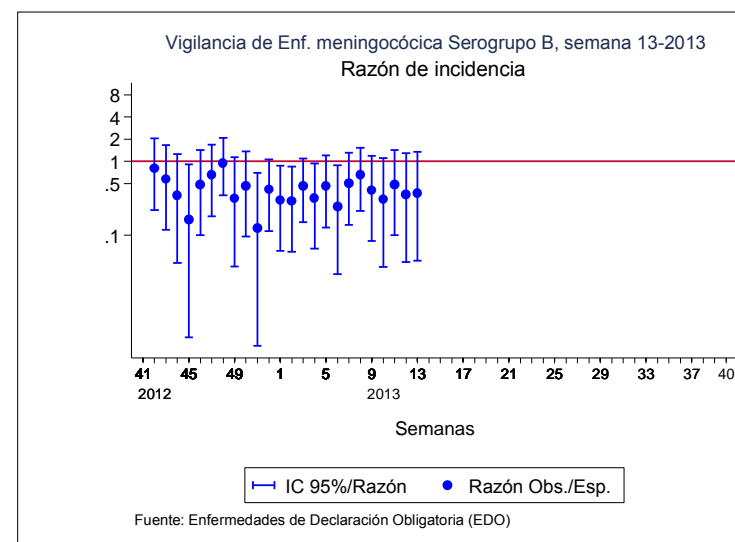


### Tasas de incidencia por sexo y edad

**SEROGRUPO B. Temporada 2012-2013. Semanas 41/2012 a 13/2013 \*Datos provisionales**

CCAA	2012-2013 SEROGRUPO B			
	Casos	Tasas*	Defunciones	Letalidad (%)
Andalucía	23	0,28	1	4,35
Aragón	2	0,15	0	0
Asturias	0	0	0	0
Baleares	2	0,18	0	0
Canarias	3	0,14	1	33,33
Cantabria	3	0,52	1	33,33
Castilla La Mancha	3	0,15	1	33,33
Castilla y León	2	0,08	0	0
Cataluña	1	0,01	0	0
C. Valenciana	0	0	0	0
Extremadura	2	0,18	0	0
Galicia	10	0,37	2	20
Madrid	13	0,2	1	7,69
Murcia	3	0,2	0	0
Navarra	1	0,16	0	0
P. Vasco	5	0,23	0	0
La Rioja	2	0,64	0	0
Ceuta	0	0	0	0
Melilla	0	0	0	0
<b>Total nacional</b>	<b>75</b>	<b>0,16</b>	<b>7</b>	<b>9,33</b>

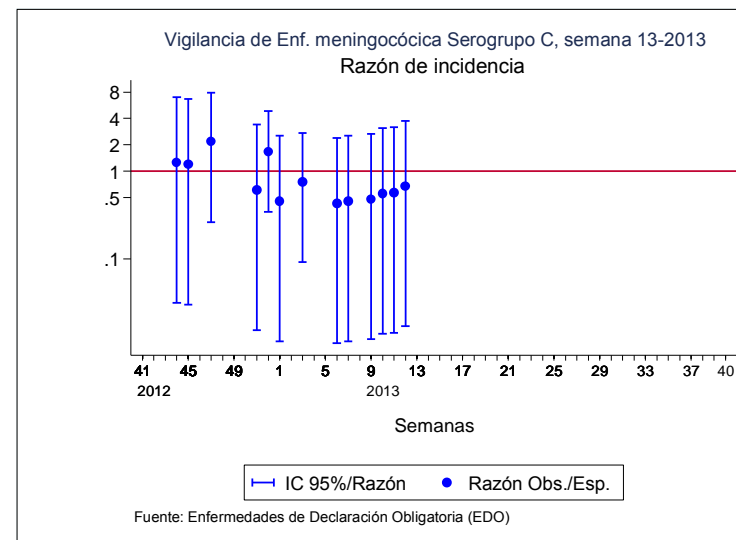
\* Tasas de incidencia acumulada de periodo por 100.000 habitantes.  
 El nº de casos acumulados es la suma de casos confirmados del serogrupo B



**Razón de casos observados en la semana entre los esperados. Los casos esperados se han calculado como la media entre los casos de la misma semana, las dos semanas anteriores y las dos posteriores de los 5 años precedentes.**

**SEROGRUPO C. Temporada 2012-2013. Semanas 41/2012 a 13/2013 \*Datos provisionales**

CCAA	2012-2013 SEROGRUPO C			
	Casos	Tasas*	Defunciones	Letalidad (%)
Andalucía	14	0,17	3	21,43
Aragón	0	0	0	0
Asturias	0	0	0	0
Baleares	0	0	0	0
Canarias	0	0	0	0
Cantabria	0	0	0	0
Castilla La Mancha	0	0	0	0
Castilla y León	0	0	0	0
Cataluña	1	0,01	0	0
C. Valenciana	1	0,02	0	0
Extremadura	0	0	0	0
Galicia	0	0	0	0
Madrid	2	0,03	0	0
Murcia	0	0	0	0
Navarra	0	0	0	0
P. Vasco	0	0	0	0
La Rioja	0	0	0	0
Ceuta	0	0	0	0
Melilla	0	0	0	0
<b>Total nacional</b>	<b>18</b>	<b>0,04</b>	<b>3</b>	<b>16,67</b>



**Razón de casos observados en la semana entre los esperados. Los casos esperados se han calculado como la media entre los casos de la misma semana, las dos semanas anteriores y las dos posteriores de los 5 años precedentes.**

\* Tasas de incidencia acumulada de periodo por 100.000 habitantes.  
El nº de casos acumulados es la suma de casos confirmados del serogrupo C

## CLASIFICACIÓN DE LOS CASOS SOSPECHOSOS DE SARAMPIÓN

### Casos acumulados desde 01/01/2013 hasta 31/03/2013 (semana 13)

CC.AA	Casos notificados (1)	En Investigación	Casos Confirmados				Casos descartados (5)			
			Total	Compatibles (2)	Autóctonos (3)	Importados (4)	Total	Rubéola	Otros Diagnósticos (6)	Sin Diagnosticar
ANDALUCIA	2	-	-	-	-	-	-	-	2	2
ARAGÓN	-	-	-	-	-	-	-	-	-	-
ASTURIAS	-	-	-	-	-	-	-	-	-	-
BALEARES	7	4	-	2	-	2	-	1	-	1
CANARIAS	11	-	1	9	-	10	-	-	1	1
CANTABRIA	-	-	-	-	-	-	-	-	-	-
CASTILLA-LA MANCHA	1	-	-	-	-	-	-	1	-	1
CASTILLA Y LEÓN	-	-	-	-	-	-	-	-	-	-
CATALUÑA	12	2	1	1	3	5	-	1	4	5
C. VALENCIANA	2	-	-	-	2	2	-	-	-	-
EXTREMADURA	-	-	-	-	-	-	-	-	-	-
GALICIA	2	-	-	-	-	-	-	-	2	2
MADRID	8	-	-	-	1	1	-	2	5	7
MURCIA	3	-	-	2	-	2	-	1	-	1
NAVARRA	-	-	-	-	-	-	-	-	-	-
PAIS VASCO	-	-	-	-	-	-	-	-	-	-
RIOJA	-	-	-	-	-	-	-	-	-	-
CEUTA	-	-	-	-	-	-	-	-	-	-
MELILLA	-	-	-	-	-	-	-	-	-	-
<b>TOTAL</b>	<b>48</b>	<b>6</b>	<b>2</b>	<b>14</b>	<b>6</b>	<b>22</b>	<b>-</b>	<b>6</b>	<b>14</b>	<b>20</b>

1: **Caso notificado sospechoso:** Todo caso que cursa con exantema máculo-papular, fiebre alta y alguno de los siguientes síntomas: tos, coriza o conjuntivitis.

2: **Caso confirmado compatible:** Caso notificado sin muestras biológicas para diagnóstico y sin vínculo epidemiológico con otro caso confirmado por laboratorio.

3: **Caso confirmado autóctono:** Caso notificado confirmado por laboratorio o caso vinculado en espacio y tiempo con un caso confirmado por laboratorio.

4: **Caso confirmado importado:** Caso notificado confirmado por laboratorio con fuente de infección fuera de España.

5: **Caso descartado:** Caso notificado con muestras de laboratorio negativas al virus del sarampión.

6: **Otros diagnósticos:** Identificación de otros virus diferentes de Rubéola: Sd. Kawasaki, Sarampión vacunal, Infección por estreptococo, Enfermedad mano-pie-boca, Probable reacción alérgica, mononucleosis infecciosa, Roseola infantil por VHH7, Eritema infeccioso, Pustulosis exantemática aguda generalizada, PARVOVIRUS B19 +, V.Epstein Barr, infección por adenovirus, Cuadro febril, Sd. Gianotti-Crosti + eccema del pañal, Escarlatina



## Informe semanal de Vigilancia de la Gripe en España. Temporada 2012-2013. Semana 12/2013 (18 al 24 de marzo de 2013)

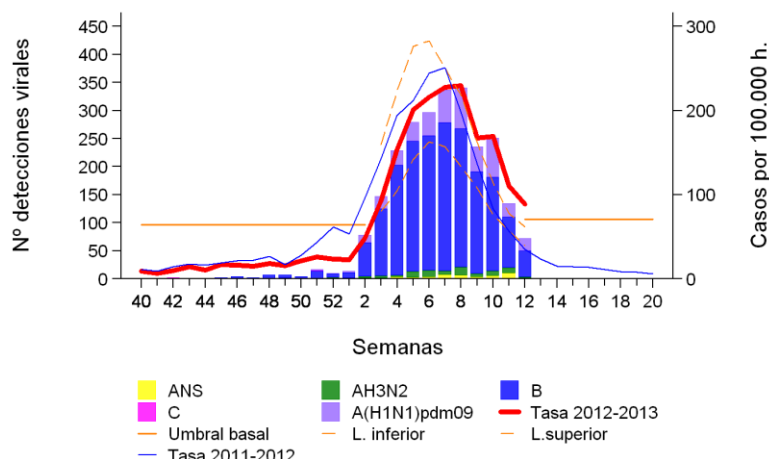
<http://vgripe.isciii.es/gripe/>

Sistema de Vigilancia de la Gripe en España  
 Red Nacional de Vigilancia Epidemiológica  
 Área de Vigilancia de la Salud Pública. Centro Nacional de Epidemiología

### Continúa decreciendo la actividad gripal en España y persiste el predominio de virus de la gripe B

- En esta semana se observa un descenso marcado en la tasa de detección viral (43%) que permanecía por encima del 50% desde hace diez semanas y que es consistente con la evolución decreciente de la actividad gripal en gran parte del territorio vigilado. Se mantiene el predominio de virus B y la contribución de virus A aumenta discretamente de forma paulatina.
- La tasa global de incidencia de gripe en la semana 12/2013 es de 89,26 casos por 100.000 habitantes, con una evolución decreciente respecto a la semana previa (Razón de tasas: 0,79; IC 95%: 0,72-0,87). El pico de máxima actividad para la temporada 2012-13 se alcanzó en la semana 08/2013 con una tasa de incidencia de 229,44 casos/100.000 habitantes (Figura 1). A nivel global se señala un nivel medio de intensidad de actividad gripal, un nivel regional de difusión y una evolución decreciente.

**Figura 1. Tasa de incidencia semanal de gripe y número de detecciones virales. Temporada 2012-13. Sistemas centinela. España**



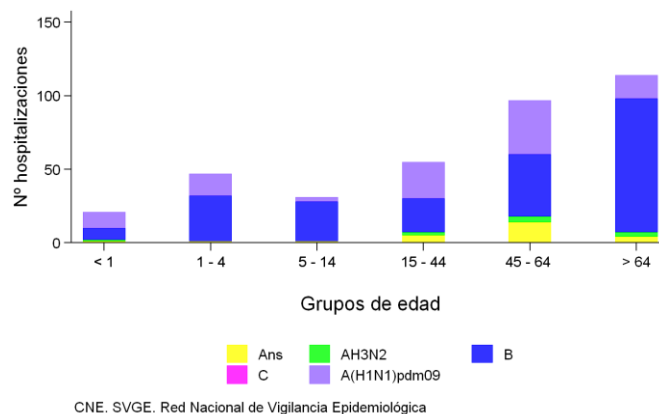
Fuente: CNE. Sistema de Vigilancia de Gripe en España

- En cuanto a la evolución por grupos de edad, las tasas de incidencia de gripe disminuyen en todos los grupos de edad respecto a la semana previa de vigilancia, aunque sólo de forma significativa en los grupos de 0-4 y 15-64 años.
- En la semana 12/2013 se enviaron a los laboratorios para confirmación virológica 169 muestras centinela, de las que 72 fueron positivas (43%), 65% de ellas fueron virus B y 35% virus A. Del total de virus A subtipados (96%), el 92% fueron de A(H1N1)pdm09, y el 8% de A(H3N2). Además se notificaron 39 detecciones de virus gripales procedentes de muestras no centinela:

54% de virus A y 46% de virus B. Desde el inicio de la temporada se han notificado 3.283 detecciones de virus de la gripe (77,5% B, 22,4% A, y 0,1% C). Entre los virus A subtipados (88%) el 85% eran A(H1N1)pdm09 y el 15% eran virus A(H3). El 75% proceden de fuentes centinela: 77% B, 22,9% A y 0,1% C, y entre los virus A subtipados (93%), el 84% fueron A(H1N1)pdm09 y el 16% A(H3). El 25% proceden de fuentes no centinela: 79% B y 21% de A, y entre los virus A subtipados (71%), el 91% fueron A(H1N1)pdm09 y el 9% A(H3).

- En la semana 12/2013 se han notificado 18 detecciones de VRS (tasa de detección del 4,6%), observándose una cierta fluctuación al alza con respecto a la semana previa (2,7%).
- Desde el inicio de la temporada hasta la semana 12/2013 se han notificado 366 casos graves hospitalizados confirmados de gripe en 16 CCAA, de los que 61% son hombres. El mayor número de casos se registra en los mayores de 64 años (31%), seguido del grupo de 45-64 años (27%) (Figura 2). En el 61% de los pacientes se identificó el virus de la gripe tipo B y en el 39% tipo A. De las detecciones subtipadas el 91% son virus A(H1N1)pdm09 y el 9% virus A(H3N2). El 78% (210/270) de los pacientes presentaba algún factor de riesgo de complicaciones de gripe, siendo los más frecuentes la enfermedad respiratoria crónica (24%), la enfermedad cardiovascular crónica (21%) y las inmunodeficiencias (18%). El 73% de los casos desarrolló neumonía y el 43% necesitó ingreso en la UCI. El 33% (50/152) de los paciente en los que estaba recomendada la vacunación habían recibido la vacuna antigripal de esta temporada.

**Figura 2. Detecciones virales en casos graves hospitalizados confirmados de gripe por grupo de edad. Temporada 2012-2013. España**



- Desde la semana 40/2012 se han registrado 30 defunciones por virus de la gripe confirmadas por laboratorio, el 53% en varones. El 43% de los fallecidos era mayor de 64 años, el 27% de 45-64 años y el 23% pertenecía el grupo de 15-44 años. En el 57% de los casos se confirmó el virus de la gripe tipo B y en el 43% el virus tipo A [91% A(H1N1)pdm09 y 9% A(H3N2), entre los subtipados]. El 91% (20/22) presentaban algún factor de riesgo de complicaciones por gripe. El 31% (5/16) de los casos en los que estaba recomendada la vacunación antigripal de esta temporada, había recibido la vacuna.
- La actividad gripal en Norteamérica continúa disminuyendo y se mantiene el predominio de virus A(H3N2), aunque en Canadá se observa un aumento de la contribución de virus B. En Europa la actividad gripal desciende o se mantiene estable, con un ligero predominio de virus B y un alto porcentaje de virus A(H1N1)pdm09, entre los subtipados. El exceso de mortalidad en la mayoría de los países fue moderado afectando más a las personas mayores de 65 años.