






Instituto
de Salud
Carlos III

C. N. DE EPIDEMIOLOGÍA



Informe Semanal de Vigilancia 8 de abril de 2013		ÍNDICE
		Semanas
 Informe Semanal relativo a las Enfermedades de Declaración Obligatoria, con datos provisionales.		11/2013
 Información de la enfermedad meningocócica.		14/2013
 Información de sarampión.		14/2013
 Vigilancia de la gripe en España. Temporada 2012/2013		13/2013

Informe Semanal relativo a las Enfermedades de Declaración Obligatoria. España.
Datos provisionales a 08/04/2013.

A) Declaración numérica semanal: Se adjunta información de la semana epidemiológica nº 11/2013 que finalizó el 17/03/2013. Se han recibido datos de 18 de las 19 Comunidades Autónomas/Territorios.

B) Incidencias epidemiológicas (semana 11/2013):

Declaración urgente con datos epidemiológicos básicos (Cólera, Fiebre amarilla, Peste, Difteria, Poliomieltis, Rabia, y Tifus exantemático): ninguna.

C) Hasta la fecha (08/04/2013), y correspondientes al año 2013, los datos acumulados notificados son:

Declaración semanal con datos epidemiológicos básicos:

	Nº de casos	
	D.Individualizada	D.Numérica
Botulismo	0	0
Legionelosis	58	112
Paludismo (importado)	23	47
Triquinosis	0	28

(*) Cinco de los casos de legionelosis corresponden a turistas extranjeros y están asociados a viajes a nuestro país.

Declaración de brotes epidémicos correspondientes al año 2013:

Comunidades Autónomas	Nº de brotes
ANDALUCIA	
ARAGÓN	
ASTURIAS	
BALEARES	8
CANARIAS	
CANTABRIA	
CASTILLA-LA MANCHA	
CASTILLA Y LEÓN	
CATALUÑA	
C. VALENCIANA	
EXTREMADURA	3
GALICIA	
MADRID	1
MURCIA	
NAVARRA	
PAÍS VASCO	
LA RIOJA	5
CEUTA	
MELILLA	
TOTAL	17

Situación de las Enfermedades de Declaración Obligatoria en la semana 11 que terminó el 17/03/2013

ENFERMEDADES	CASOS DECLARADOS Sem. 11		ACUMULACIÓN DE CASOS		MEDIANA 2012 - 2008		ÍNDICE EPIDÉMICO (1)		CÁLCULO ESPECIAL (2)
	2013	2012	2013	2012	Sem. 11	Acum. C.	Sem. 11	Acum. C.	
Fiebre Tifoidea y Paratifoidea	0	1	7	14	2	14			1,36
Hepatitis A	6	9	136	125	18	289	0,33	0,47	
Shigelosis	0	4	10	41	2	28	0,00	0,36	
Triquinosis	0	0	28	20	0	16			0,68
Enfermedades de transmisión alimentaria									
Hepatitis B	13	13	117	126	17	200	0,76	0,59	
Enfermedades de transmisión parenteral									
Gripe	31.946	14.568	505.934	436.724	9.592	386.021	3,33	1,31	
Legionelosis	12	12	112	115	12	153	1,00	0,73	
Tuberculosis respiratoria	57	98	716	1.033	123	1.246	0,46	0,57	
Tuberculosis, meningitis	0	5	9	18	3	20			2,44
Tuberculosis, otras	17	27	133	230	26	263	0,65	0,51	
Enfermedades de transmisión respiratoria									
Infección Gonocócica	28	47	455	633	40	528	0,70	0,86	
Sífilis (excluye sífilis congénita)	56	86	630	792	63	678	0,89	0,93	
Enfermedades de transmisión sexual									
Paludismo	2	6	47	72	4	61	0,50	0,77	
Enfermedades de transmisión vectorial									
Brucelosis	2	1	20	15	1	20			2,08
Tularemia	0	0	1	0	0	1			0,48
Enfermedades de transmisión zoonótica									
Enfermedad Meningocócica	15	14	111	167	14	197	1,07	0,56	
Parotiditis	500	210	6.077	2.009	66	762	7,58	7,98	
Rubéola (excluye rubéola congénita)	0	5	2	27	1	5			1,76
Sarampión	3	78	23	635	17	36	0,18	0,64	
Tétanos (excluye tétanos neonatal)	0	0	2	0	0	2			0,16
Tos ferina	17	42	406	326	11	109	1,55	3,72	
Varicela	3.674	4.463	34.747	33.108	4.266	33.108	0,86	1,05	
Enfermedades prevenibles por vacunación									
Hepatitis víricas, otras	14	8	159	109	10	147	1,40	1,08	
No agrupada									

COMENTARIO GENERAL

Durante la presente semana las siguientes rúbricas han presentado:

* Un I.E. semanal superior o igual a 1,25: Gripe (3.33), Parotiditis (7.58), Tos ferina (1.55), Hepatitis víricas, otras (1.40)

* Un I.E. acumulado superior o igual a 1,25: Gripe (1.31), Parotiditis (7.98), Tos ferina (3.72)

* Las restantes rúbricas han presentado una incidencia normal

(1) Índice epidémico para una enfermedad dada es la razón entre los casos presentados en la semana correspondiente (o los casos acumulados hasta dicha semana si se trata de I.E. acumulado) y los casos que se esperan o prevén (mediana del quinquenio anterior) para la misma semana. Si el valor del índice se encuentra entre 0,76 y 1,24 la incidencia se considera normal, si es menor o igual a 0,75 incidencia baja, si es mayor o igual a 1,25 incidencia alta.

(2) Cálculo especial: En enfermedades de baja incidencia (<150 casos anuales en España) no se usa el índice epidémico. El cálculo especial para estas enfermedades es el promedio de los casos notificados en los 5 años anteriores en la semana actual, las 2 semanas precedentes y las dos siguientes.

Fuente: Red Nacional de Vigilancia Epidemiológica. Elaboración: Centro Nacional de Epidemiología, ISCIII

Enfermedades vigiladas en las que es excepcional la declaración de algún caso: Botulismo, Cólera, Difteria, Encefalitis Transmitida por Garrapatas, Fiebre Amarilla, Lepra, Peste, Poliomieltitis, Rabia, Rubéola congénita, Sífilis congénita, Tétanos neonatal
Excepcionalmente se han declarado casos en la semana 11/2013 en curso: NO

Estado de las Enfermedades de Declaración Obligatoria por CCAA en la semana 11/2013

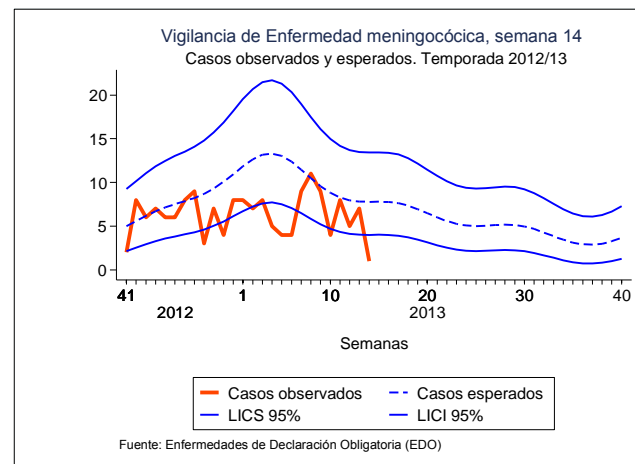
	España																		
	Andalucía	Aragón	Asturias	Baleares	Canarias	Cantabria	Castilla La Mancha	Castilla y León	Cataluña	Ceuta	Comunidad Valenciana	Extremadura	Galicia	Madrid	Murcia	Navarra	País Vasco	Rioja (La)	TOTAL
ENFERMEDADES	CASOS	CASOS	CASOS	CASOS	CASOS	CASOS	CASOS	CASOS	CASOS	CASOS	CASOS	CASOS	CASOS	CASOS	CASOS	CASOS	CASOS	CASOS	CASOS
Botulismo	0	0	0	0	0	0	0	0	0	0	0	0	0	0	0	0	0	0	0
Cólera	0	0	0	0	0	0	0	0	0	0	0	0	0	0	0	0	0	0	0
Fiebre Tifoidea y Paratifoidea	0	0	0	0	0	0	0	0	0	0	0	0	0	0	0	0	0	0	0
Hepatitis A	1	1	0	0	0	0	0	0	0	0	1	0	1	0	2	0	0	0	6
Shigelosis	0	0	0	0	0	0	0	0	0	0	0	0	0	0	0	0	0	0	0
Triquinosis	0	0	0	0	0	0	0	0	0	0	0	0	0	0	0	0	0	0	0
Hepatitis B	2	1	0	0	0	1	1	0	1	0	3	2	0	0	0	1	1	0	13
Gripe	2.283	983	563	1.328	2.988	643	1.973	2.101	2.323	6	2.129	2.118	3.604	4.460	1.651	892	1.673	228	31.946
Legionelosis	2	1	0	0	0	0	1	0	2	0	0	0	0	5	0	0	0	1	12
Lepra	0	0	0	0	0	0	0	0	0	0	0	0	0	0	0	0	0	0	0
Tuberculosis respiratoria	15	1	3	0	0	0	4	3	10	0	10	1	0	5	1	0	4	0	57
Tuberculosis, meningitis	0	0	0	0	0	0	0	0	0	0	0	0	0	0	0	0	0	0	0
Tuberculosis, otras	0	1	0	0	0	0	0	3	5	0	3	0	0	4	0	0	0	1	17
Infección Gonocócica	3	2	0	0	1	1	3	2	0	0	0	2	2	6	0	1	0	5	28
Sífilis (excluye sífilis congénita)	11	0	0	2	1	1	0	2	0	0	13	1	10	13	1	0	0	1	56
Sífilis congénita	0	0	0	0	0	0	0	0	0	0	0	0	0	0	0	0	0	0	0
Fiebre Amarilla	0	0	0	0	0	0	0	0	0	0	0	0	0	0	0	0	0	0	0
Paludismo	0	0	0	0	0	0	0	0	0	0	0	0	0	2	0	0	0	0	2
Brucelosis	0	0	0	0	0	0	0	0	0	0	0	0	0	1	1	0	0	0	2
Peste	0	0	0	0	0	0	0	0	0	0	0	0	0	0	0	0	0	0	0
Rabia	0	0	0	0	0	0	0	0	0	0	0	0	0	0	0	0	0	0	0
Tularemia	0	0	0	0	0	0	0	0	0	0	0	0	0	0	0	0	0	0	0
Difteria	0	0	0	0	0	0	0	0	0	0	0	0	0	0	0	0	0	0	0
Enfermedad Meningocócica	6	0	0	2	0	0	0	1	2	0	0	2	2	0	0	0	0	0	15
Parotiditis	1	10	42	4	9	1	22	103	5	0	5	0	189	64	1	4	40	0	500
Poliomielitis	0	0	0	0	0	0	0	0	0	0	0	0	0	0	0	0	0	0	0
Rubéola (excluye rubéola congénita)	0	0	0	0	0	0	0	0	0	0	0	0	0	0	0	0	0	0	0
Rubéola congénita	0	0	0	0	0	0	0	0	0	0	0	0	0	0	0	0	0	0	0
Sarampión	0	0	0	3	0	0	0	0	0	0	0	0	0	0	0	0	0	0	3
Tétanos (excluye tétanos neonatal)	0	0	0	0	0	0	0	0	0	0	0	0	0	0	0	0	0	0	0
Tétanos neonatal	0	0	0	0	0	0	0	0	0	0	0	0	0	0	0	0	0	0	0
Tos ferina	2	0	0	0	0	0	0	0	9	0	2	0	0	3	0	0	1	0	17
Varicela	211	103	112	284	261	120	243	99	949	1	351	65	316	159	166	3	212	19	3.674
Hepatitis víricas, otras	5	0	0	0	0	2	3	1	0	0	0	0	0	3	0	0	0	0	14

ENFERMEDAD MENINGOCÓCICA. Temporada 2012-2013. Semanas 41/2012 a 14/2013 *Datos provisionales

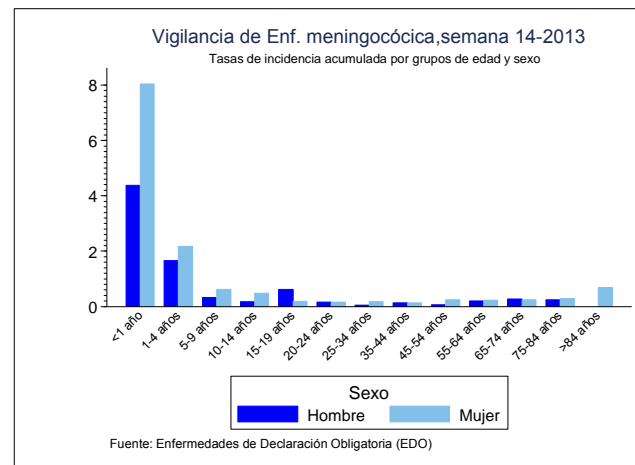
CCAA	2012-2013				
	Casos*	Tasas**	Casos confirmados	Defunciones	Letalidad (%)
Andalucía	47	0,57	42	5	10,64
Aragón	2	0,15	2	0	0
Asturias	0	0	0	0	0
Baleares	3	0,27	3	0	0
Canarias	4	0,19	4	1	25
Cantabria	4	0,69	4	1	25
Castilla La Mancha	13	0,64	5	1	7,69
Castilla y León	7	0,28	4	0	0
Cataluña	5	0,07	3	0	0
C. Valenciana	11	0,22	4	0	0
Extremadura	2	0,18	2	0	0
Galicia	25	0,92	13	3	12
Madrid	23	0,36	20	2	8,7
Murcia	4	0,27	4	0	0
Navarra	4	0,64	4	0	0
P. Vasco	9	0,42	8	0	0
La Rioja	2	0,64	2	0	0
Ceuta	0	0	0	0	0
Melilla	0	0	0	0	0
Total nacional	165	0,36	124	13	7,88

*Casos acumulados: suma de casos confirmados, probables y sospechosos.

** Tasas de incidencia acumulada de periodo por 100.000 habitantes.



Predicción para la temporada 2012/13

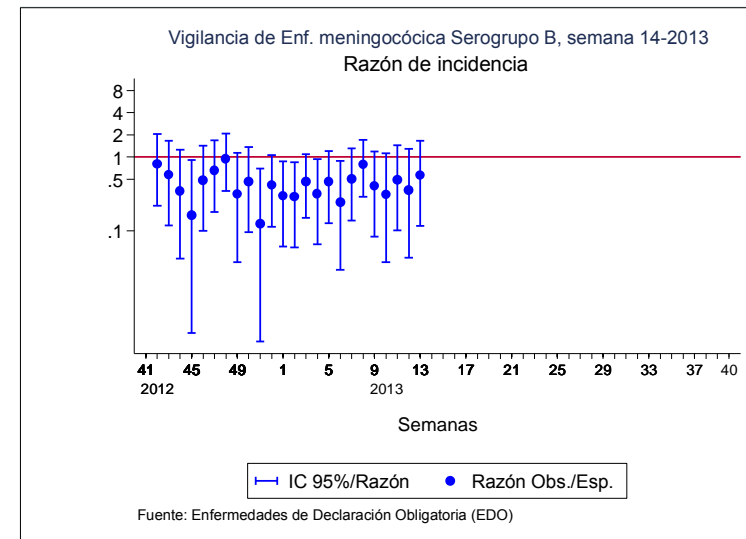


Tasas de incidencia por sexo y edad

SEROGRUPO B. Temporada 2012-2013. Semanas 41/2012 a 14/2013 *Datos provisionales

CCAA	2012-2013 SEROGRUPO B			
	Casos	Tasas*	Defunciones	Letalidad (%)
Andalucía	24	0,29	1	4,17
Aragón	2	0,15	0	0
Asturias	0	0	0	0
Baleares	2	0,18	0	0
Canarias	3	0,14	1	33,33
Cantabria	3	0,52	1	33,33
Castilla La Mancha	3	0,15	1	33,33
Castilla y León	2	0,08	0	0
Cataluña	1	0,01	0	0
C. Valenciana	0	0	0	0
Extremadura	2	0,18	0	0
Galicia	10	0,37	2	20
Madrid	13	0,2	1	7,69
Murcia	3	0,2	0	0
Navarra	2	0,32	0	0
P. Vasco	5	0,23	0	0
La Rioja	2	0,64	0	0
Ceuta	0	0	0	0
Melilla	0	0	0	0
Total nacional	77	0,17	7	9,09

* Tasas de incidencia acumulada de periodo por 100.000 habitantes.
 El nº de casos acumulados es la suma de casos confirmados del serogrupo B

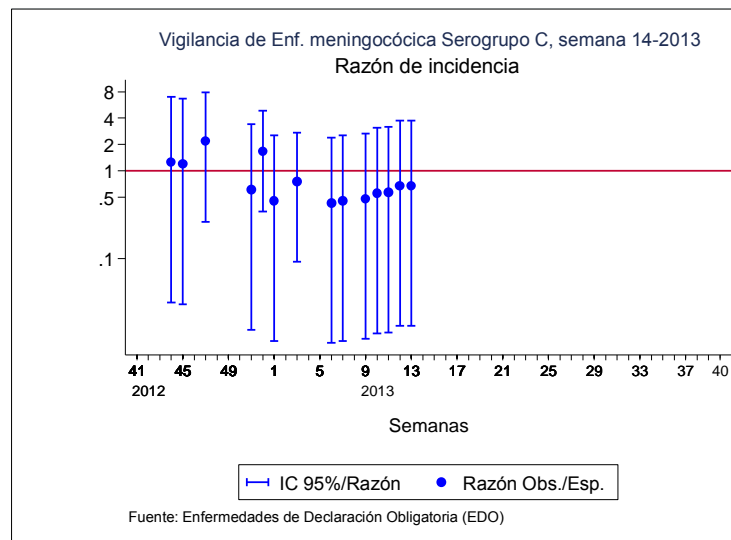


Razón de casos observados en la semana entre los esperados. Los casos esperados se han calculado como la media entre los casos de la misma semana, las dos semanas anteriores y las dos posteriores de los 5 años precedentes.

SEROGRUPO C. Temporada 2012-2013. Semanas 41/2012 a 14/2013 *Datos provisionales

CCAA	2012-2013 SEROGRUPO C			
	Casos	Tasas*	Defunciones	Letalidad (%)
Andalucía	15	0,18	3	20
Aragón	0	0	0	0
Asturias	0	0	0	0
Baleares	0	0	0	0
Canarias	0	0	0	0
Cantabria	0	0	0	0
Castilla La Mancha	0	0	0	0
Castilla y León	0	0	0	0
Cataluña	1	0,01	0	0
C. Valenciana	1	0,02	0	0
Extremadura	0	0	0	0
Galicia	0	0	0	0
Madrid	2	0,03	0	0
Murcia	0	0	0	0
Navarra	0	0	0	0
P. Vasco	0	0	0	0
La Rioja	0	0	0	0
Ceuta	0	0	0	0
Melilla	0	0	0	0
Total nacional	19	0,04	3	15,79

* Tasas de incidencia acumulada de periodo por 100.000 habitantes.
 El nº de casos acumulados es la suma de casos confirmados del serogrupo C



Razón de casos observados en la semana entre los esperados. Los casos esperados se han calculado como la media entre los casos de la misma semana, las dos semanas anteriores y las dos posteriores de los 5 años precedentes.

CLASIFICACIÓN DE LOS CASOS SOSPECHOSOS DE SARAMPIÓN

Casos acumulados desde 01/01/2013 hasta 07/04/2013 (semana 14)

CC.AA	Casos notificados (1)	En Investigación	Casos Confirmados				Casos descartados (5)			
	Total	Total	Compatibles (2)	Autóctonos (3)	Importados (4)	Total	Rubéola	Otros Diagnósticos (6)	Sin Diagnosticar	Total
ANDALUCIA	4	-	-	1	-	1	-	-	3	3
ARAGÓN	-	-	-	-	-	-	-	-	-	-
ASTURIAS	-	-	-	-	-	-	-	-	-	-
BALEARES	7	4	-	2	-	2	-	1	-	1
CANARIAS	11	-	1	9	-	10	-	-	1	1
CANTABRIA	-	-	-	-	-	-	-	-	-	-
CASTILLA-LA MANCHA	1	-	-	-	-	-	-	1	-	1
CASTILLA Y LEÓN	-	-	-	-	-	-	-	-	-	-
CATALUÑA	12	2	1	1	3	5	-	1	4	5
C. VALENCIANA	2	-	-	-	2	2	-	-	-	-
EXTREMADURA	-	-	-	-	-	-	-	-	-	-
GALICIA	2	-	-	-	-	-	-	-	2	2
MADRID	8	-	-	-	1	1	-	2	5	7
MURCIA	3	-	-	2	-	2	-	1	-	1
NAVARRA	-	-	-	-	-	-	-	-	-	-
PAIS VASCO	-	-	-	-	-	-	-	-	-	-
RIOJA	-	-	-	-	-	-	-	-	-	-
CEUTA	-	-	-	-	-	-	-	-	-	-
MELILLA	-	-	-	-	-	-	-	-	-	-
TOTAL	50	6	2	15	6	23	-	6	15	21

1: **Caso notificado sospechoso:** Todo caso que cursa con exantema máculo-papular, fiebre alta y alguno de los siguientes síntomas: tos, coriza o conjuntivitis.

2: **Caso confirmado compatible:** Caso notificado sin muestras biológicas para diagnóstico y sin vínculo epidemiológico con otro caso confirmado por laboratorio.

3: **Caso confirmado autóctono:** Caso notificado confirmado por laboratorio o caso vinculado en espacio y tiempo con un caso confirmado por laboratorio.

4: **Caso confirmado importado:** Caso notificado confirmado por laboratorio con fuente de infección fuera de España.

5: **Caso descartado:** Caso notificado con muestras de laboratorio negativas al virus del sarampión.

6: **Otros diagnósticos:** Identificación de otros virus diferentes de Rubéola: Sd. Kawasaki, Sarampión vacunal, Infección por estreptococo, Enfermedad mano-pie-boca, Probable reacción alérgica, mononucleosis infecciosa, Roseola infantil por VHH7, Eritema infeccioso, Pustulosis exantemática aguda generalizada, PARVOVIRUS B19 +, V.Epstein Barr, infección por adenovirus, Cuadro febril, Sd. Gianotti-Crosti + eccema del pañal, Escarlatina.

Informe semanal de Vigilancia de la Gripe en España. Temporada 2012-2013. Semana 13/2013 (25 al 31 de marzo de 2013)

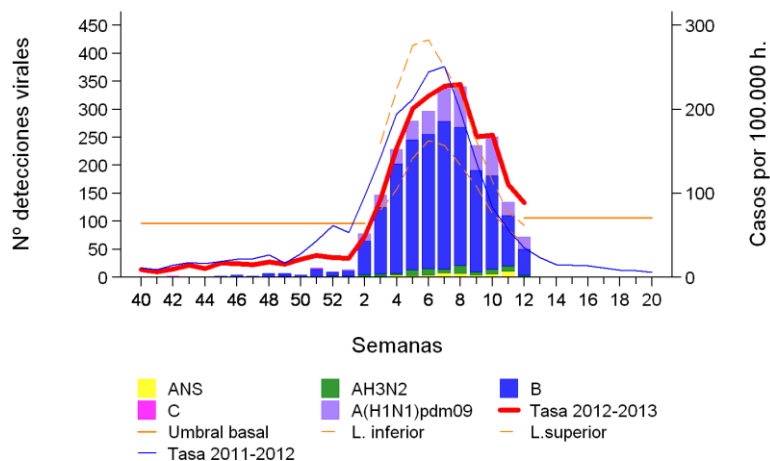
<http://vgripe.isciii.es/gripe/>

Sistema de Vigilancia de la Gripe en España
 Red Nacional de Vigilancia Epidemiológica
 Área de Vigilancia de la Salud Pública. Centro Nacional de Epidemiología

Finaliza el periodo epidémico de esta temporada de gripe caracterizado por el predominio de virus de la gripe B

- En la semana 13/2013 se da por finalizado el periodo epidémico de esta temporada gripal 2012-13 y se observan de nuevo tasas de incidencia de gripe por debajo del valor umbral. Esta disminución se asocia a un descenso importante en la tasa de detección viral, que toma valores inferiores al 50% por primera vez en doce semanas. Se mantiene el predominio de virus B y la contribución de virus A aumenta discretamente de forma paulatina.
- La tasa global de incidencia de gripe en la semana 13/2013 es de 35,28 casos por 100.000 habitantes, con una evolución decreciente respecto a la semana previa (Razón de tasas: 0.41; IC 95%: 0,35-0.47). El pico de máxima actividad para la temporada 2012-13 se alcanzó en la semana 08/2013 con una tasa de incidencia de 229,44 casos/100.000 habitantes, muy cercano al valor de incidencia gripal en la semana 07/2013 (227,67 casos/100.000 habitantes) (Figura 1). A nivel global se señala un nivel medio de intensidad de actividad gripal, un nivel local de difusión y una evolución decreciente.

Figura 1. Tasa de incidencia semanal de gripe y número de detecciones virales. Temporada 2012-13. Sistemas centinela. España



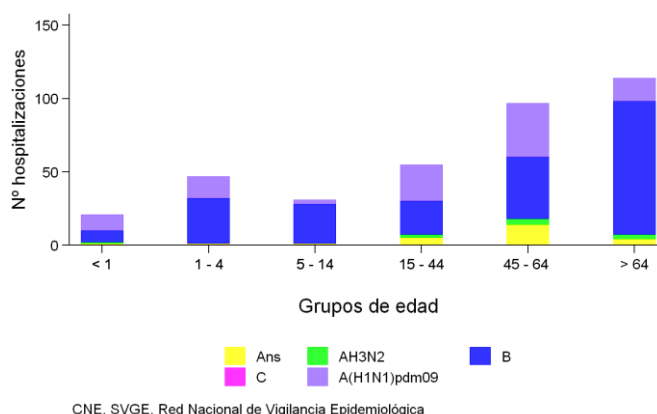
Fuente: CNE. Sistema de Vigilancia de Gripe en España

- En cuanto a la evolución por grupos de edad, las tasas de incidencia de gripe disminuyen de forma significativa en todos los grupos de edad respecto a la semana previa de vigilancia.
- En la semana 13/2013 se enviaron a los laboratorios para confirmación virológica 62 muestras centinela, de las que 17 fueron positivas (27%), 53% de ellas fueron virus A y 47% virus B. Del total de virus A subtipados (67%), el 67% fueron de A(H1N1)pdm09, y el 33% de A(H3N2). Además se notificaron 37 detecciones de virus gripales procedentes de muestras no centinela: 62% de virus A y

38% de virus B. Desde el inicio de la temporada se han notificado 3.397 detecciones de virus de la gripe (76,5% B, 23,4% A, y 0,1% C). Entre los virus A subtipados (88%) el 85% eran A(H1N1)pdm09 y el 15% eran virus A(H3). El 75% proceden de fuentes centinela: 76,5% B, 23,4% A y 0,1% C, y entre los virus A subtipados (92%), el 83% fueron A(H1N1)pdm09 y el 17% A(H3). El 25% proceden de fuentes no centinela: 77% B y 23% de A, y entre los virus A subtipados (77%), el 90% fueron A(H1N1)pdm09 y el 10% A(H3).

- En la semana 13/2013 se han notificado 6 detecciones de VRS (tasa de detección del 2,1%), observándose un ligero descenso con respecto a la semana previa (4,5%).
- Desde el inicio de la temporada 2012-13 se han registrado cuatro brotes de gripe en tres CCAA (Aragón, Baleares y País Vasco). Tres de ellos tuvieron lugar en centros geriátrico y uno en un centro escolar, entre las semanas 03/2013 y 09/2013, durante el transcurso de la onda epidémica de gripe estacional (semanas 03/2013-12/2013). En todos ellos se identificó como agente causal el virus de la gripe B, y en uno de ellos además se identificó virus A(H3N2). De los 112 casos notificados asociados a brotes en instituciones geriátricas, 15 casos fueron hospitalizados y seis fallecieron. Las coberturas de vacunación antigripal oscilaron entre el 73% y el 100% en las residencias afectadas.
- Desde el inicio de la temporada hasta la semana 13//2013 se han notificado 397 casos graves hospitalizados confirmados de gripe en 16 CCAA, de los que 61% son hombres. El mayor número de casos se registra en los mayores de 64 años (31%), seguido del grupo de 45-64 años (26%) (Figura 2). En el 58% de los pacientes se identificó el virus de la gripe tipo B y en el 42% tipo A. De las detecciones subtipadas el 92% son virus A(H1N1)pdm09 y el 8% virus A(H3N2). 77% (217/281) de los pacientes presentaba algún factor de riesgo de complicaciones de gripe, siendo los más frecuentes la enfermedad respiratoria crónica (25%), la enfermedad cardiovascular crónica (21%) y las inmunodeficiencias (18%). El 73% de los casos desarrolló neumonía y el 42% necesitó ingreso en la UCI. El 31% (50/163) de los paciente en los que estaba recomendada la vacunación habían recibido la vacuna antigripal de esta temporada.

Figura 2. Detecciones virales en casos graves hospitalizados confirmados de gripe por grupo de edad. Temporada 2012-2013. España



- Desde la semana 40/2012 se han registrado 33 defunciones por virus de la gripe confirmadas por laboratorio, el 58% en varones. El 49% de los fallecidos era mayor de 64 años, el 24% de 45-64 años y el 21% pertenecía el grupo de 15-44 años. En el 58% de los casos se confirmó el virus de la gripe tipo B y en el 42% el virus tipo A [92% A(H1N1)pdm09 y 8% A(H3N2), entre los subtipados]. El 92% (22/24) presentaban algún factor de riesgo de complicaciones por gripe. El 28% (5/18) de los casos en los que estaba recomendada la vacunación antigripal de esta temporada, había recibido la vacuna.
- La actividad gripal en Norteamérica continúa disminuyendo, aunque se observa un aumento de la contribución de virus B se mantiene el predominio de virus A(H3N2). En Europa la actividad gripal desciende o se mantiene estable, con circulación mixta de virus A(AH1N1)pdm09, A(H3N2) y B, con un predominio de este último en países del norte y oeste de Europa y el virus A en los países del este y centro europeo.