







Instituto  
de Salud  
Carlos III

C. N. DE EPIDEMIOLOGÍA



Informe Semanal de Vigilancia 15 de abril de 2013	ÍNDICE
	Semanas
 Informe Semanal relativo a las Enfermedades de Declaración Obligatoria, con datos provisionales.	12/2013
 Información de la enfermedad meningocócica.	15/2013
 Información de sarampión.	15/2013
 Vigilancia de la gripe en España. Temporada 2012/2013	14/2013

**Informe Semanal relativo a las Enfermedades de Declaración Obligatoria. España.**  
Datos provisionales a 15/04/2013.

A) Declaración numérica semanal: Se adjunta información de la semana epidemiológica nº 12/2013 que finalizó el 24/03/2013, que también es la última semana cerrada.

B) Incidencias epidemiológicas (semana 12/2013):

Declaración urgente con datos epidemiológicos básicos (Cólera, Fiebre amarilla, Peste, Difteria, Poliomielitis, Rabia, y Tifus exantemático): ninguna.

C) Hasta la fecha (15/04/2013), y correspondientes al año 2013, los datos acumulados notificados son:

Declaración semanal con datos epidemiológicos básicos:

	Nº de casos	
	D.Individualizada	D.Numérica
Botulismo	0	0
Legionelosis	79	116
Paludismo (importado)	30	52
Triquinosis	0	28

(\*) Cinco de los casos de legionelosis corresponden a turistas extranjeros y están asociados a viajes a nuestro país.

Declaración de brotes epidémicos correspondientes al año 2013:

Comunidades Autónomas	Nº de brotes
ANDALUCIA	
ARAGÓN	
ASTURIAS	
BALEARES	9
CANARIAS	
CANTABRIA	
CASTILLA-LA MANCHA	
CASTILLA Y LEÓN	
CATALUÑA	
C. VALENCIANA	
EXTREMADURA	4
GALICIA	
MADRID	49
MURCIA	
NAVARRA	
PAÍS VASCO	
LA RIOJA	5
CEUTA	
MELILLA	
TOTAL	67

### Situación de las Enfermedades de Declaración Obligatoria en la semana 12 que terminó el 24/03/2013

ENFERMEDADES	CASOS DECLARADOS Sem. 12		ACUMULACIÓN DE CASOS		MEDIANA 2012 - 2008		ÍNDICE EPIDÉMICO (1)		CÁLCULO ESPECIAL (2)
	2013	2012	2013	2012	Sem. 12	Acum. C.	Sem. 12	Acum. C.	
Fiebre Tifoidea y Paratifoidea	0	1	5	15	1	15			1,48
Hepatitis A	15	13	151	141	17	308	0,88	0,49	
Shigelosis	1	3	11	44	3	31	0,33	0,35	
Triquinosis	0	2	28	21	0	17			
<b>Enfermedades de transmisión alimentaria</b>									
Hepatitis B	11	14	122	141	19	214	0,58	0,57	
<b>Enfermedades de transmisión parenteral</b>									
Gripe	21.159	8.905	516.590	448.202	6.611	392.632	3,20	1,32	2,28
Legionelosis	10	10	116	125	12	165	0,83	0,70	
Tuberculosis respiratoria	59	102	769	1.132	116	1.362	0,51	0,56	
Tuberculosis, meningitis	0	5	10	21	2	22			
Tuberculosis, otras	7	19	143	254	30	285	0,23	0,50	
<b>Enfermedades de transmisión respiratoria</b>									
Infección Gonocócica	29	39	460	680	39	576	0,74	0,80	
Sífilis (excluye sífilis congénita)	32	70	624	865	66	741	0,48	0,84	
<b>Enfermedades de transmisión sexual</b>									
Paludismo	2	6	52	80	4	71	0,50	0,73	
<b>Enfermedades de transmisión vectorial</b>									
Brucelosis	4	3	26	18	3	21			1,92
Tularemia	0	0	1	0	0	1			0,40
<b>Enfermedades de transmisión zoonótica</b>									
Enfermedad Meningocócica	6	4	106	172	13	210	0,46	0,50	1,56
Parotiditis	478	186	5.508	2.194	65	912	7,35	6,04	
Rubéola (excluye rubéola congénita)	0	3	2	30	2	7			
Sarampión	4	96	25	732	8	44	0,50	0,57	0,12
Tétanos (excluye tétanos neonatal)	0	0	1	0	0	2			
Tos ferina	35	57	440	384	10	118	3,50	3,73	
Varicela	3.472	4.270	35.324	37.912	4.270	37.912	0,81	0,93	
<b>Enfermedades prevenibles por vacunación</b>									
Hepatitis víricas, otras	14	12	175	127	12	165	1,17	1,06	
<b>No agrupada</b>									

#### COMENTARIO GENERAL

Durante la presente semana las siguientes rúbricas han presentado:

\* Un I.E. semanal superior o igual a 1,25: Gripe (3.20), Parotiditis (7.35), Tos ferina (3.50)

\* Un I.E. acumulado superior o igual a 1,25: Gripe (1.32), Parotiditis (6.04), Tos ferina (3.73)

\* Las restantes rúbricas han presentado una incidencia normal

(1) Índice epidémico para una enfermedad dada es la razón entre los casos presentados en la semana correspondiente (o los casos acumulados hasta dicha semana si se trata de I.E. acumulado) y los casos que se esperan o prevén (mediana del quinquenio anterior) para la misma semana. Si el valor del índice se encuentra entre 0,76 y 1,24 la incidencia se considera normal, si es menor o igual a 0,75 incidencia baja, si es mayor o igual a 1,25 incidencia alta.

(2) Cálculo especial: En enfermedades de baja incidencia (<150 casos anuales en España) no se usa el índice epidémico. El cálculo especial para estas enfermedades es el promedio de los casos notificados en los 5 años anteriores en la semana actual, las 2 semanas precedentes y las dos siguientes.

Fuente: Red Nacional de Vigilancia Epidemiológica. Elaboración: Centro Nacional de Epidemiología, ISCIII

Enfermedades vigiladas en las que es excepcional la declaración de algún caso: Botulismo, Cólera, Difteria, Encefalitis Transmitida por Garrapatas, Fiebre Amarilla, Lepra, Peste, Poliomieltitis, Rabia, Rubéola congénita, Sífilis congénita, Tétanos neonatal  
Excepcionalmente se han declarado casos en la semana 12/2013 en curso: NO

**Estado de las Enfermedades de Declaración Obligatoria por CCAA en la semana 12/2013**

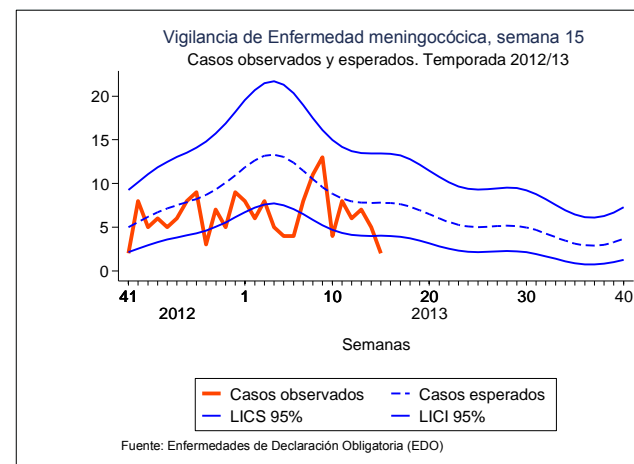
ENFERMEDADES	España																			
	Andalucía	Aragón	Asturias	Baleares	Canarias	Cantabria	Castilla La Mancha	Castilla y León	Cataluña	Ceuta	Comunidad Valenciana	Extremadura	Galicia	Madrid	Melilla	Murcia	Navarra	País Vasco	Rioja (La)	TOTAL
	CASOS	CASOS	CASOS	CASOS	CASOS	CASOS	CASOS	CASOS	CASOS	CASOS	CASOS	CASOS	CASOS	CASOS	CASOS	CASOS	CASOS	CASOS	CASOS	CASOS
Botulismo	0	0	0	0	0		0		0		0	0	0	0		0	0	0		0
Cólera	0	0	0	0	0		0		0		0	0	0	0		0	0	0		0
Fiebre Tifoidea y Paratifoidea	0	0	0	0	0		0		0		0	0	0	0		0	0	0		0
Hepatitis A	9	0	0	0	0		0		1	1	1	0	0	2	1	0	0	0		15
Shigelosis	0	0	0	0	0		0		0		0	0	0	0		0	1	0		1
Triquinosis	0	0	0	0	0		0		0		0	0	0	0		0	0	0		0
Hepatitis B	4	1	0	0	1	1	1	1	1		1	0	0	0		0	0	0		11
Gripe	2.059	572	421	452	2.127	459	1.387	1.664	1.470	3	1.159	1.569	2.906	2.161	8	672	805	1.112	153	21.159
Legionelosis	2	0	0	0	0		0		4		2	0	0	1		0	0	1		10
Lepra	0	0	0	0	0		0		0		0	0	0	0		0	0	0		0
Tuberculosis respiratoria	10	1	2	2	0	4	3	8	10	1	10	1		3		0	0	3	1	59
Tuberculosis, meningitis	0	0	0	0			0		0		0	0		0		0	0	0		0
Tuberculosis, otras		1	0	0		1	0		3		1	0		1			0			7
Infección Gonocócica	5	0	0	0	3	1	1	1			3	1	1	11		1	1	0		29
Sífilis (excluye sífilis congénita)	9	1	0	0	0	1	2				6	2	1	8		1	1	0		32
Sífilis congénita	0	0	0	0	0		0		0		0	0	0	0		0	0	0		0
Fiebre Amarilla	0	0	0	0	0		0		0		0	0	0	0		0	0	0		0
Paludismo	0	0	0	1	0		0		1		0	0	0	0		0	0	0		2
Brucelosis	2	0	0	0	0		0		0		0	1	0	0		1	0	0		4
Peste	0	0	0	0	0		0		0		0	0	0	0		0	0	0		0
Rabia	0	0	0	0	0		0		0		0	0	0	0		0	0	0		0
Tularemia			0									0					0			0
Difteria	0	0	0	0	0		0		0		0	0	0	0		0	0	0		0
Enfermedad Meningocócica	2	0	0	0	0	1	0		1		0	0	2	0		0	0	0		6
Parotiditis	5	4	65	4	10	1	15	128	7		11	1	125	67		3	2	28	2	478
Poliomielitis	0	0	0	0	0		0		0		0	0	0	0		0	0	0		0
Rubéola (excluye rubéola congénita)	0	0	0	0	0		0		0		0	0	0	0		0	0	0		0
Rubéola congénita	0	0	0	0	0		0		0		0	0	0	0		0	0	0		0
Sarampión	0	0	0	3	0		0		1		0	0	0	0		0	0	0		4
Tétanos (excluye tétanos neonatal)	0	0	0	0	0		0		0		0	0	0	0		0	0	0		0
Tétanos neonatal	0	0	0	0	0		0		0		0	0	0	0		0	0	0		0
Tos ferina	3	0	0	0	10	1	1		11		3	0	1	3		0	1	1		35
Varicela	252	104	97	114	262	152	277	95	1.040	3	339	66	192	103	6	163	4	185	18	3.472
Hepatitis víricas, otras	4	0	0	0	0		2	3	1		1	0	0	3		0	0	0		14

## ENFERMEDAD MENINGOCÓCICA. Temporada 2012-2013. Semanas 41/2012 a 15/2013 \*Datos provisionales

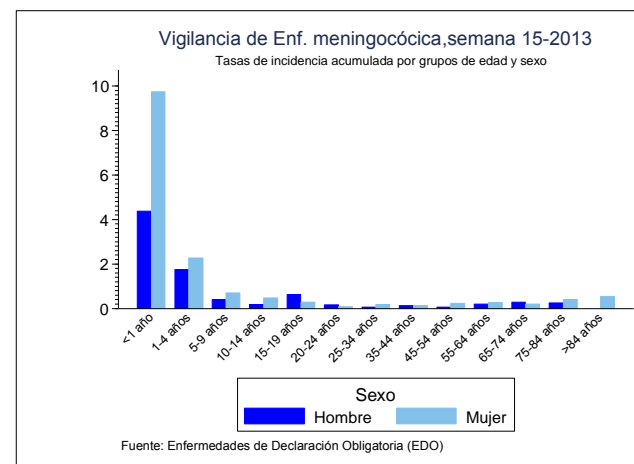
CCAA	2012-2013				
	Casos*	Tasas**	Casos confirmados	Defunciones	Letalidad (%)
Andalucía	49	0,59	44	5	10,2
Aragón	2	0,15	2	0	0
Asturias	0	0	0	0	0
Baleares	3	0,27	3	0	0
Canarias	4	0,19	4	1	25
Cantabria	4	0,69	4	1	25
Castilla La Mancha	14	0,68	6	1	7,14
Castilla y León	7	0,28	4	0	0
Cataluña	5	0,07	3	0	0
C. Valenciana	12	0,24	7	0	0
Extremadura	2	0,18	2	0	0
Galicia	27	0,99	15	3	11,11
Madrid	24	0,38	21	2	8,33
Murcia	4	0,27	4	0	0
Navarra	4	0,64	4	0	0
P. Vasco	9	0,42	8	0	0
La Rioja	2	0,64	2	0	0
Ceuta	0	0	0	0	0
Melilla	0	0	0	0	0
<b>Total nacional</b>	<b>172</b>	<b>0,37</b>	<b>133</b>	<b>13</b>	<b>7,56</b>

\*Casos acumulados: suma de casos confirmados, probables y sospechosos.

\*\* Tasas de incidencia acumulada de periodo por 100.000 habitantes.



### Predicción para la temporada 2012/13

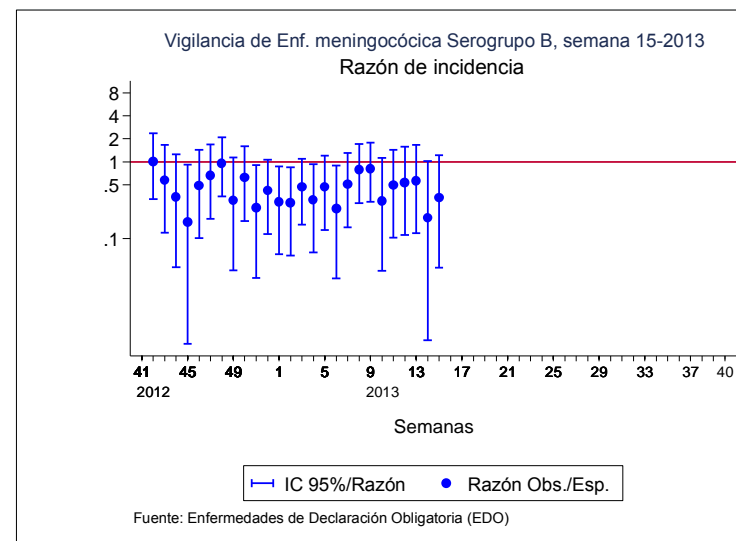


### Tasas de incidencia por sexo y edad

**SEROGRUPO B. Temporada 2012-2013. Semanas 41/2012 a 15/2013 \*Datos provisionales**

CCAA	2012-2013 SEROGRUPO B			
	Casos	Tasas*	Defunciones	Letalidad (%)
Andalucía	26	0,31	1	3,85
Aragón	2	0,15	0	0
Asturias	0	0	0	0
Baleares	2	0,18	0	0
Canarias	3	0,14	1	33,33
Cantabria	3	0,52	1	33,33
Castilla La Mancha	4	0,2	1	25
Castilla y León	2	0,08	0	0
Cataluña	1	0,01	0	0
C. Valenciana	5	0,1	0	0
Extremadura	2	0,18	0	0
Galicia	12	0,44	2	16,67
Madrid	13	0,2	1	7,69
Murcia	3	0,2	0	0
Navarra	2	0,32	0	0
P. Vasco	5	0,23	0	0
La Rioja	2	0,64	0	0
Ceuta	0	0	0	0
Melilla	0	0	0	0
<b>Total nacional</b>	<b>87</b>	<b>0,19</b>	<b>7</b>	<b>8,05</b>

\* Tasas de incidencia acumulada de periodo por 100.000 habitantes.  
 El nº de casos acumulados es la suma de casos confirmados del serogrupo B

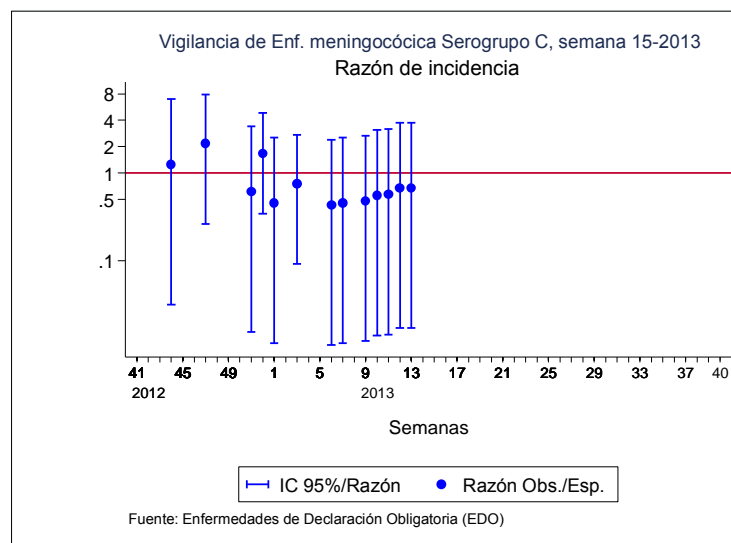


**Razón de casos observados en la semana entre los esperados. Los casos esperados se han calculado como la media entre los casos de la misma semana, las dos semanas anteriores y las dos posteriores de los 5 años precedentes.**

**SEROGRUPO C. Temporada 2012-2013. Semanas 41/2012 a 15/2013 \*Datos provisionales**

CCAA	2012-2013 SEROGRUPO C			
	Casos	Tasas*	Defunciones	Letalidad (%)
Andalucía	15	0,18	3	20
Aragón	0	0	0	0
Asturias	0	0	0	0
Baleares	0	0	0	0
Canarias	0	0	0	0
Cantabria	0	0	0	0
Castilla La Mancha	0	0	0	0
Castilla y León	0	0	0	0
Cataluña	1	0,01	0	0
C. Valenciana	0	0	0	0
Extremadura	0	0	0	0
Galicia	0	0	0	0
Madrid	2	0,03	0	0
Murcia	0	0	0	0
Navarra	0	0	0	0
P. Vasco	0	0	0	0
La Rioja	0	0	0	0
Ceuta	0	0	0	0
Melilla	0	0	0	0
<b>Total nacional</b>	<b>18</b>	<b>0,04</b>	<b>3</b>	<b>16,67</b>

\* Tasas de incidencia acumulada de periodo por 100.000 habitantes.  
 El nº de casos acumulados es la suma de casos confirmados del serogrupo C



**Razón de casos observados en la semana entre los esperados. Los casos esperados se han calculado como la media entre los casos de la misma semana, las dos semanas anteriores y las dos posteriores de los 5 años precedentes.**

## CLASIFICACIÓN DE LOS CASOS SOSPECHOSOS DE SARAMPIÓN

### Casos acumulados desde 01/01/2013 hasta 14/04/2013 (semana 15)

CC.AA	Casos notificados (1)	En Investigación	Casos Confirmados				Casos descartados (5)			
	Total	Total	Compatibles (2)	Autóctonos (3)	Importados (4)	Total	Rubéola	Otros Diagnósticos (6)	Sin Diagnosticar	Total
ANDALUCIA	4	-	-	1	-	1	-	-	3	3
ARAGÓN	-	-	-	-	-	-	-	-	-	-
ASTURIAS	-	-	-	-	-	-	-	-	-	-
BALEARES	9	3	-	5	-	5	-	1	-	1
CANARIAS	11	-	1	9	-	10	-	-	1	1
CANTABRIA	-	-	-	-	-	-	-	-	-	-
CASTILLA-LA MANCHA	3	2	-	-	-	-	-	1	-	1
CASTILLA Y LEÓN	1	1	-	-	-	-	-	-	-	-
CATALUÑA	12	2	1	1	3	5	-	1	4	5
C. VALENCIANA	2	-	-	-	2	2	-	-	-	-
EXTREMADURA	-	-	-	-	-	-	-	-	-	-
GALICIA	2	-	-	-	-	-	-	-	2	2
MADRID	8	-	-	-	1	1	-	2	5	7
MURCIA	3	-	-	2	-	2	-	1	-	1
NAVARRA	-	-	-	-	-	-	-	-	-	-
PAIS VASCO	-	-	-	-	-	-	-	-	-	-
RIOJA	-	-	-	-	-	-	-	-	-	-
CEUTA	-	-	-	-	-	-	-	-	-	-
MELILLA	-	-	-	-	-	-	-	-	-	-
<b>TOTAL</b>	<b>55</b>	<b>8</b>	<b>2</b>	<b>18</b>	<b>6</b>	<b>26</b>	<b>-</b>	<b>6</b>	<b>15</b>	<b>21</b>

1: **Caso notificado sospechoso:** Todo caso que cursa con exantema máculo-papular, fiebre alta y alguno de los siguientes síntomas: tos, coriza o conjuntivitis.

2: **Caso confirmado compatible:** Caso notificado sin muestras biológicas para diagnóstico y sin vínculo epidemiológico con otro caso confirmado por laboratorio.

3: **Caso confirmado autóctono:** Caso notificado confirmado por laboratorio o caso vinculado en espacio y tiempo con un caso confirmado por laboratorio.

4: **Caso confirmado importado:** Caso notificado confirmado por laboratorio con fuente de infección fuera de España.

5: **Caso descartado:** Caso notificado con muestras de laboratorio negativas al virus del sarampión.

6: **Otros diagnósticos:** Identificación de otros virus diferentes de Rubéola: Sd. Kawasaki, Sarampión vacunal, Infección por estreptococo, Enfermedad mano-pie-boca, Probable reacción alérgica, mononucleosis infecciosa, Roseola infantil por VHH7, Eritema infeccioso, Pustulosis exantemática aguda generalizada, PARVOVIRUS B19 +, V.Epstein Barr, infección por adenovirus, Cuadro febril, Sd. Gianotti-Crosti + eccema del pañal, Escarlatina



## Informe semanal de Vigilancia de la Gripe en España. Temporada 2012-2013. Semana 14/2013 (1 al 7 de abril de 2013)

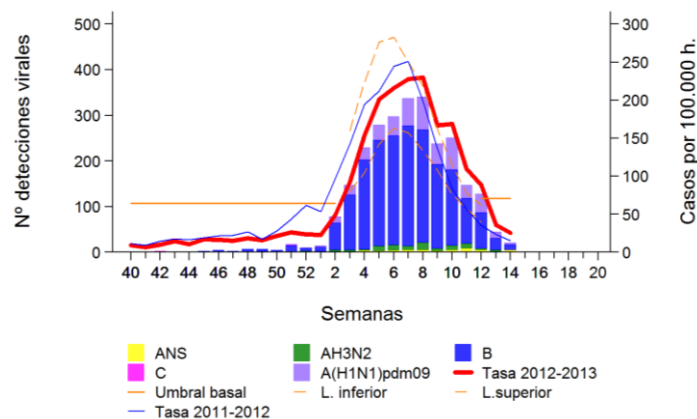
<http://vgripe.isciii.es/gripe/>

Sistema de Vigilancia de la Gripe en España  
Red Nacional de Vigilancia Epidemiológica  
Área de Vigilancia de la Salud Pública. Centro Nacional de Epidemiología

### Finaliza el periodo epidémico de esta temporada de gripe caracterizado por el predominio de virus de la gripe B

- En la semana 14/2013 se sigue registrando una tasa global de incidencia de gripe con valores propios del periodo pre-epidémico y una tasa de detección viral que sigue disminuyendo. La actividad gripal se asocia a una circulación esporádica y mixta de virus gripales. La tasa global de incidencia de gripe en la semana 14/2013 es de 25,66 casos por 100.000 habitantes, con una evolución decreciente respecto a la semana previa (Razón de tasas: 0,70; IC 95%: 0,58-0,84), tomando por segunda semana consecutiva desde que se iniciara el periodo epidémico valores pre-epidémicos (Figura 1).

**Figura 1. Tasa de incidencia semanal de gripe y número de detecciones virales. Temporada 2012-13. Sistemas centinela. España**

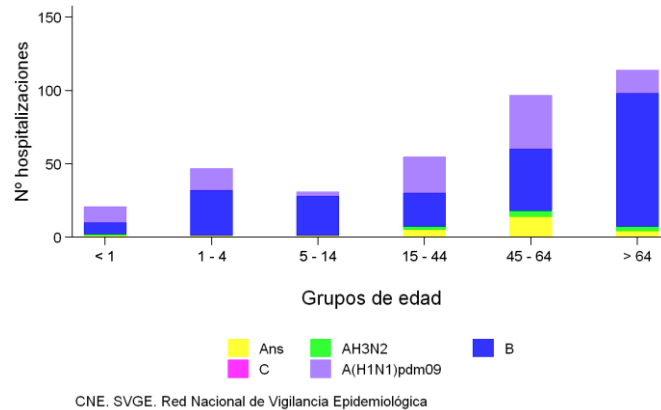


Fuente: CNE. Sistema de Vigilancia de Gripe en España

- En cuanto a la evolución por grupos de edad, las tasas de incidencia de gripe disminuyen de forma significativa en el grupo de 5-64 años respecto a la semana previa de vigilancia.
- En la semana 14/2013 se enviaron a los laboratorios para confirmación virológica 60 muestras centinela, de las que 21 fueron positivas (35%), 57% de ellas fueron virus A y 43% virus B. Desde el inicio de la temporada se han notificado 3.508 detecciones de virus de la gripe (76% B, 24% A, y 0,1% C). Entre los virus A subtipados (88%), el 85% fueron A(H1N1)pdm09 y el resto virus AH3. Esta distribución de detecciones por tipo y subtipo de virus gripales es similar teniendo en cuenta la procedencia de la muestra, centinela (74%) y no centinela (26%). El porcentaje de virus A subtipados fue mayor en muestras centinela, 93%, que en no centinela 73%.
- En la semana 14/2013 se han notificado cuatro detecciones de VRS lo que supone una tasa de detección del 1,3%.

- Desde el inicio de la temporada hasta la semana 14//2013 se han notificado 448 casos graves hospitalizados confirmados de gripe en 16 CCAA, de los que 61% son hombres. El mayor número de casos se registra en los mayores de 64 años (29%) y en el grupo de 45-64 años (29%) (Figura 2).

**Figura 2. Detecciones virales en casos graves hospitalizados confirmados de gripe por grupo de edad. Temporada 2012-2013. España**



CNE. SVGE. Red Nacional de Vigilancia Epidemiológica

- En el 56% de los pacientes se identificó el virus de la gripe tipo B y en el 44% tipo A. De las detecciones A subtipadas el 92% son virus A(H1N1)pdm09 y el 8% virus A(H3N2). El 78% (239/306) de los pacientes presentaba algún factor de riesgo de complicaciones de gripe, siendo los más frecuentes la enfermedad respiratoria crónica (24%), la enfermedad cardiovascular crónica (21%) y las inmunodeficiencias (18%). El 75% de los casos desarrolló neumonía y el 42% necesitó ingreso en la UCI. El 31% (55/180) de los paciente en los que estaba recomendada la vacunación habían recibido la vacuna antigripal de esta temporada.
- Desde la semana 40/2012 se han registrado 40 defunciones por virus de la gripe confirmadas por laboratorio, el 60% en varones. El 55% de los fallecidos era mayor de 64 años, el 22% de 45-64 años y el 17% pertenecía el grupo de 15-44 años. En el 52% de los casos se confirmó el virus de la gripe tipo B y en el 48% el virus tipo A (87% A(H1N1)pdm09 y 13 A(H3N2), entre los subtipados). El 93% (26/28) presentaban algún factor de riesgo de complicaciones por gripe. El 26% (6/23) de los casos en los que estaba recomendada la vacunación antigripal de esta temporada, había recibido la vacuna.
- En la mayoría de los países europeos, la actividad gripal continúa disminuyendo o ha regresado a sus niveles basales. En los Estados Unidos de América también se registra una disminución de los indicadores de actividad gripal mientras que en Canadá todavía se observa un aumento en la proporción de detecciones de virus de la gripe B.