







Instituto  
de Salud  
Carlos III

C. N. DE EPIDEMIOLOGÍA



Informe Semanal de Vigilancia 22 de abril de 2013	ÍNDICE
	Semanas
 Informe Semanal relativo a las Enfermedades de Declaración Obligatoria, con datos provisionales.	13/2013
 Información de la enfermedad meningocócica.	16/2013
 Información de sarampión.	16/2013
 Vigilancia de la gripe en España. Temporada 2012/2013	15/2013

**Informe Semanal relativo a las Enfermedades de Declaración Obligatoria. España.**  
Datos provisionales a 22/04/2013.

A) Declaración numérica semanal: Se adjunta información de la semana epidemiológica nº 13/2013 que finalizó el 31/03/2013, que también es la última semana cerrada.

B) Incidencias epidemiológicas (semana 13/2013):

Declaración urgente con datos epidemiológicos básicos (Cólera, Fiebre amarilla, Peste, Difteria, Poliomieltis, Rabia, y Tifus exantemático): ninguna.

C) Hasta la fecha (22/04/2013), y correspondientes al año 2013, los datos acumulados notificados son:

Declaración semanal con datos epidemiológicos básicos:

	Nº de casos	
	D.Individualizada	D.Numérica
Botulismo	2	0
Legionelosis	79	116
Paludismo (importado)	32	54
Triquinosis	0	28

(\*) Cinco de los casos de legionelosis corresponden a turistas extranjeros y están asociados a viajes a nuestro país.

Declaración de brotes epidémicos correspondientes al año 2013:

Comunidades Autónomas	Nº de brotes
ANDALUCIA	
ARAGÓN	
ASTURIAS	
BALEARES	10
CANARIAS	
CANTABRIA	
CASTILLA-LA MANCHA	
CASTILLA Y LEÓN	
CATALUÑA	
C. VALENCIANA	
EXTREMADURA	4
GALICIA	
MADRID	42
MURCIA	
NAVARRA	
PAÍS VASCO	
LA RIOJA	5
CEUTA	
MELILLA	
TOTAL	61

## Situación de las Enfermedades de Declaración Obligatoria en la semana 13 que terminó el 31/03/2013

ENFERMEDADES	CASOS DECLARADOS Sem. 13		ACUMULACIÓN DE CASOS		MEDIANA 2012 - 2008		ÍNDICE EPIDÉMICO (1)		CÁLCULO ESPECIAL (2)
	2013	2012	2013	2012	Sem. 13	Acum. C.	Sem. 13	Acum. C.	
Fiebre Tifoidea y Paratifoidea	0	0	5	13	1	16			1,28
Hepatitis A	8	10	165	146	17	320	0,47	0,52	
Shigelosis	0	1	11	44	2	36	0,00	0,31	
Triquinosis	0	0	28	21	0	17			1,04
<b>Enfermedades de transmisión alimentaria</b>									
Hepatitis B	4	10	130	141	15	232	0,27	0,56	
<b>Enfermedades de transmisión parenteral</b>									
Gripe	9.053	5.881	537.276	425.639	5.224	400.702	1,73	1,34	
Legionelosis	7	3	128	125	11	178	0,64	0,72	
Tuberculosis respiratoria	58	103	859	1.177	133	1.505	0,44	0,57	
Tuberculosis, meningitis	0	0	10	21	2	27			2,52
Tuberculosis, otras	11	26	158	253	25	310	0,44	0,51	
<b>Enfermedades de transmisión respiratoria</b>									
Infección Gonocócica	17	52	491	712	44	621	0,39	0,79	
Sífilis (excluye sífilis congénita)	33	68	684	920	59	785	0,56	0,87	
<b>Enfermedades de transmisión sexual</b>									
Paludismo	1	5	54	81	5	78	0,20	0,69	
<b>Enfermedades de transmisión vectorial</b>									
Brucelosis	0	1	26	19	1	21			2,12
Tularemia	0	0	1	0	0	1			0,48
<b>Enfermedades de transmisión zoonótica</b>									
Enfermedad Meningocócica	9	5	116	174	15	227	0,60	0,51	
Parotiditis	318	218	5.874	2.334	99	1.015	3,21	5,79	
Rubéola (excluye rubéola congénita)	0	5	2	35	0	8			1,44
Sarampión	3	84	34	814	15	59	0,20	0,58	
Tétanos (excluye tétanos neonatal)	2	0	3	0	0	2			0,12
Tos ferina	51	48	502	422	11	126	4,64	3,98	
Varicela	2.908	4.351	39.598	39.937	4.265	41.034	0,68	0,97	
<b>Enfermedades prevenibles por vacunación</b>									
Hepatitis víricas, otras	6	6	185	107	12	177	0,50	1,05	
<b>No agrupada</b>									

### COMENTARIO GENERAL

Durante la presente semana las siguientes rúbricas han presentado:

- \* Un I.E. semanal superior o igual a 1,25: Gripe (1.73), Parotiditis (3.21), Tos ferina (4.64)
- \* Un I.E. acumulado superior o igual a 1,25: Gripe (1.34), Parotiditis (5.79), Tos ferina (3.98)
- \* Las restantes rúbricas han presentado una incidencia normal

(1) Índice epidémico para una enfermedad dada es la razón entre los casos presentados en la semana correspondiente (o los casos acumulados hasta dicha semana si se trata de I.E. acumulado) y los casos que se esperan o prevén (mediana del quinquenio anterior) para la misma semana. Si el valor del índice se encuentra entre 0,76 y 1,24 la incidencia se considera normal, si es menor o igual a 0,75 incidencia baja, si es mayor o igual a 1,25 incidencia alta.

((2) Cálculo especial: En enfermedades de baja incidencia (<150 casos anuales en España) no se usa el índice epidémico. El cálculo especial para estas enfermedades es el promedio de los casos notificados en los 5 años anteriores en la semana actual, las 2 semanas precedentes y las dos siguientes.

Fuente: Red Nacional de Vigilancia Epidemiológica. Elaboración: Centro Nacional de Epidemiología, ISCIII

Enfermedades vigiladas en las que es excepcional la declaración de algún caso: Botulismo, Cólera, Difteria, Encefalitis Transmitida por Garrapatas, Fiebre Amarilla, Lepra, Peste, Poliomieltitis, Rabia, Rubéola congénita, Sífilis congénita, Tétanos neonatal

Excepcionalmente se han declarado casos en la semana 13/2013 en curso :

Enfermedad Sífilis congénita Número de Casos: 1

### Estado de las Enfermedades de Declaración Obligatoria por CCAA en la semana 13/2013

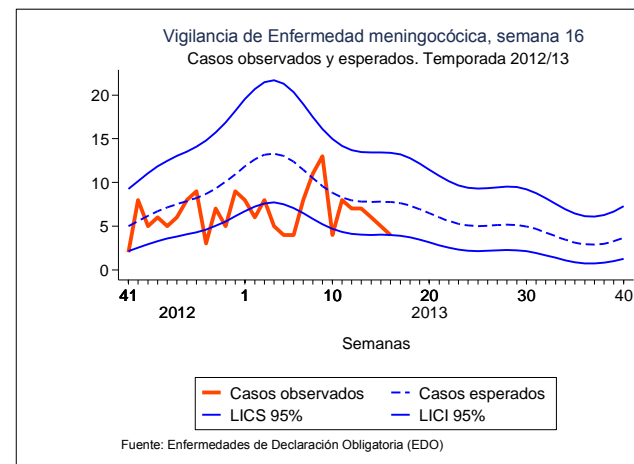
	España																			
	Andalucía	Aragón	Asturias	Baleares	Canarias	Cantabria	Castilla La Mancha	Castilla y León	Cataluña	Ceuta	Comunidad Valenciana	Extremadura	Galicia	Madrid	Melilla	Murcia	Navarra	País Vasco	Rioja (La)	TOTAL
ENFERMEDADES	CASOS	CASOS	CASOS	CASOS	CASOS	CASOS	CASOS	CASOS	CASOS	CASOS	CASOS	CASOS	CASOS	CASOS	CASOS	CASOS	CASOS	CASOS	CASOS	CASOS
Botulismo	0	0	0	0	0		0		0		0	0	0	0		0	0	0		0
Cólera	0	0	0	0	0		0		0		0	0	0	0		0	0	0		0
Fiebre Tifoidea y Paratifoidea	0	0	0	0	0		0		0		0	0	0	0		0	0	0		0
Hepatitis A	1	0	1	0	0		0		0	1	4	0	0	1		0	0	0		8
Shigelosis	0	0	0	0	0		0		0		0	0	0	0		0	0	0		0
Triquinosis	0	0	0	0	0		0		0		0	0	0	0		0	0	0		0
Hepatitis B	0	0	0	0	0	1	0		0		3	0	0	0		0	0	0		4
Gripe	397	327	219	458	1.210	225	711	1.005	619	5	799	1.104		743	7	329	375	454	66	9.053
Legionelosis	0	2	0	0	0		0	1	1		1	0	1	1		0	0	0		7
Lepra	0	0	0	0	0		0		0		0	0	0	0		0	0	0		0
Tuberculosis respiratoria	6	9	2	0	0		1	2	11		15	3		5		2	1	1		58
Tuberculosis, meningitis	0	0	0	0	0		0		0		0	0		0		0	0	0		0
Tuberculosis, otras		1	0	0	0		0	2	5		1	0		2		0	0	0		11
Infección Gonocócica	1	0	3	0	0		0	1			6	0	0	5		0	1	0		17
Sífilis (excluye sífilis congénita)	8	2	1	2	0		0	1			8	4	1	5		0	1	0		33
Sífilis congénita	0	0	0	0	0		0		0		0	1	0	0		0	0	0		1
Fiebre Amarilla	0	0	0	0	0		0		0		0	0	0	0		0	0	0		0
Paludismo	1	0	0	0	0		0		0		0	0	0	0		0	0	0		1
Brucelosis	0	0	0	0	0		0		0		0	0	0	0		0	0	0		0
Peste	0	0	0	0	0		0		0		0	0	0	0		0	0	0		0
Rabia	0	0	0	0	0		0		0		0	0	0	0		0	0	0		0
Tularemia			0									0					0			0
Difteria	0	0	0	0	0		0		0		0	0	0	0		0	0	0		0
Enfermedad Meningocócica	1	0	1	0	0	1	1		0		0	1	2	1		0	1	0		9
Parotiditis	2	2	38	6	1	3	14	92	2		11	1	79	48		2	1	16		318
Poliomielitis	0	0	0	0	0		0		0		0	0	0	0		0	0	0		0
Rubéola (excluye rubéola congénita)	0	0	0	0	0		0		0		0	0	0	0		0	0	0		0
Rubéola congénita	0	0	0	0	0		0		0		0	0	0	0		0	0	0		0
Sarampión	0	0	0	2	0		0	1	0		0	0	0	0		0	0	0		3
Tétanos (excluye tétanos neonatal)	0	0	0	0	0		0		0		0	0	0	0		0	1	0	1	2
Tétanos neonatal	0	0	0	0	0		0		0		0	0	0	0		0	0	0		0
Tos ferina	3	1	0	1	7		0		23		6	0	2	3		0	4	1		51
Varicela	95	81	109	282	179	88	170	79	880		377	64	142	82		115	6	130	29	2.908
Hepatitis víricas, otras	1	1	0	0	0		1	2	0		0	0	0	0		0	0	1		6

## ENFERMEDAD MENINGOCÓCICA. Temporada 2012-2013. Semanas 41/2012 a 16/2013 \*Datos provisionales

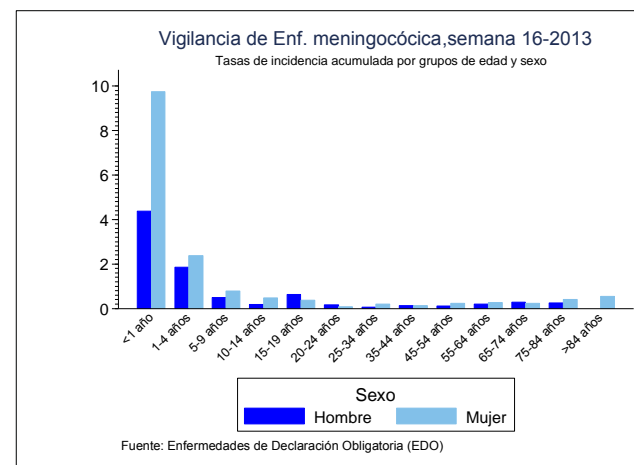
CCAA	2012-2013				
	Casos*	Tasas**	Casos confirmados	Defunciones	Letalidad (%)
Andalucía	54	0,65	47	6	11,11
Aragón	2	0,15	2	0	0
Asturias	0	0	0	0	0
Baleares	3	0,27	3	0	0
Canarias	4	0,19	4	1	25
Cantabria	4	0,69	4	1	25
Castilla La Mancha	14	0,68	6	1	7,14
Castilla y León	7	0,28	4	0	0
Cataluña	5	0,07	3	0	0
C. Valenciana	12	0,24	7	0	0
Extremadura	2	0,18	2	0	0
Galicia	27	0,99	15	3	11,11
Madrid	26	0,41	23	2	7,69
Murcia	4	0,27	4	0	0
Navarra	4	0,64	4	0	0
P. Vasco	10	0,47	8	0	0
La Rioja	2	0,64	2	0	0
Ceuta	0	0	0	0	0
Melilla	1	1,33	1	0	0
<b>Total nacional</b>	<b>181</b>	<b>0,39</b>	<b>139</b>	<b>14</b>	<b>7,73</b>

\*Casos acumulados: suma de casos confirmados, probables y sospechosos.

\*\* Tasas de incidencia acumulada de periodo por 100.000 habitantes.



### Predicción para la temporada 2012/13

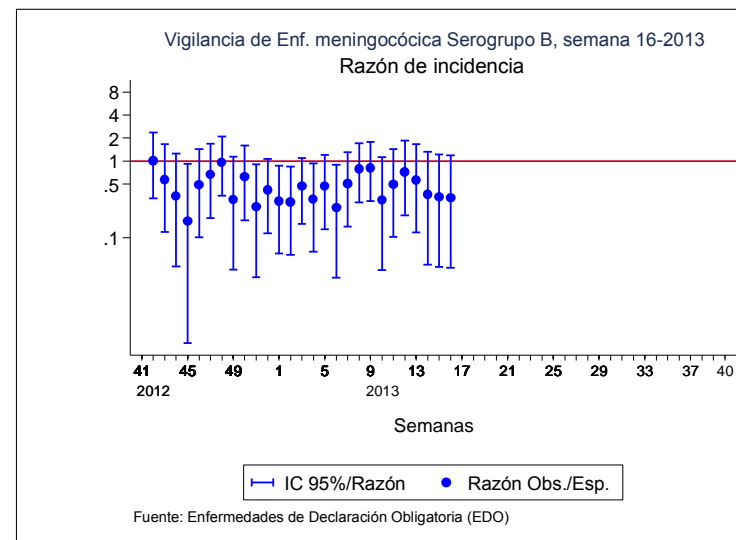


### Tasas de incidencia por sexo y edad

**SEROGRUPO B. Temporada 2012-2013. Semanas 41/2012 a 16/2013 \*Datos provisionales**

CCAA	2012-2013 SEROGRUPO B			
	Casos	Tasas*	Defunciones	Letalidad (%)
Andalucía	28	0,34	1	3,57
Aragón	2	0,15	0	0
Asturias	0	0	0	0
Baleares	2	0,18	0	0
Canarias	3	0,14	1	33,33
Cantabria	3	0,52	1	33,33
Castilla La Mancha	4	0,2	1	25
Castilla y León	2	0,08	0	0
Cataluña	1	0,01	0	0
C. Valenciana	5	0,1	0	0
Extremadura	2	0,18	0	0
Galicia	12	0,44	2	16,67
Madrid	14	0,22	1	7,14
Murcia	3	0,2	0	0
Navarra	2	0,32	0	0
P. Vasco	5	0,23	0	0
La Rioja	2	0,64	0	0
Ceuta	0	0	0	0
Melilla	1	1,33	0	0
<b>Total nacional</b>	<b>91</b>	<b>0,2</b>	<b>7</b>	<b>7,69</b>

\* Tasas de incidencia acumulada de periodo por 100.000 habitantes.  
 El nº de casos acumulados es la suma de casos confirmados del serogrupo B

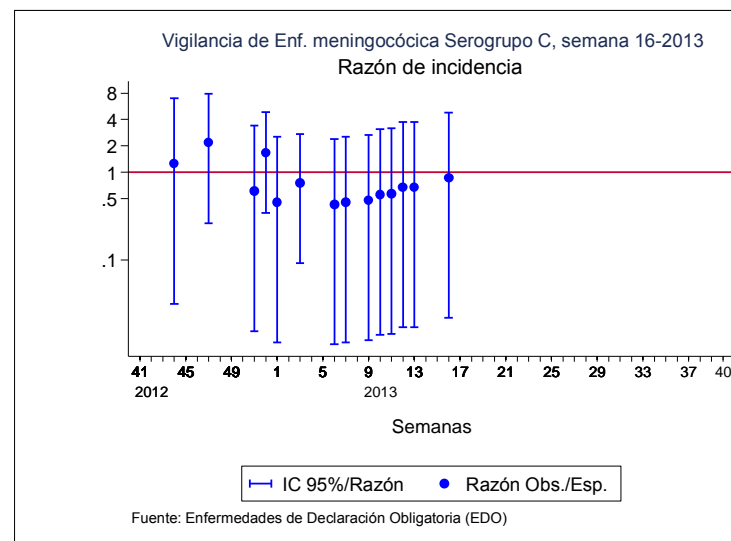


**Razón de casos observados en la semana entre los esperados. Los casos esperados se han calculado como la media entre los casos de la misma semana, las dos semanas anteriores y las dos posteriores de los 5 años precedentes.**

**SEROGRUPO C. Temporada 2012-2013. Semanas 41/2012 a 16/2013 \*Datos provisionales**

CCAA	2012-2013 SEROGRUPO C			
	Casos	Tasas*	Defunciones	Letalidad (%)
Andalucía	16	0,19	3	18,75
Aragón	0	0	0	0
Asturias	0	0	0	0
Baleares	0	0	0	0
Canarias	0	0	0	0
Cantabria	0	0	0	0
Castilla La Mancha	0	0	0	0
Castilla y León	0	0	0	0
Cataluña	1	0,01	0	0
C. Valenciana	0	0	0	0
Extremadura	0	0	0	0
Galicia	0	0	0	0
Madrid	2	0,03	0	0
Murcia	0	0	0	0
Navarra	0	0	0	0
P. Vasco	0	0	0	0
La Rioja	0	0	0	0
Ceuta	0	0	0	0
Melilla	0	0	0	0
<b>Total nacional</b>	<b>19</b>	<b>0,04</b>	<b>3</b>	<b>15,79</b>

\* Tasas de incidencia acumulada de periodo por 100.000 habitantes.  
 El nº de casos acumulados es la suma de casos confirmados del serogrupo C



**Razón de casos observados en la semana entre los esperados. Los casos esperados se han calculado como la media entre los casos de la misma semana, las dos semanas anteriores y las dos posteriores de los 5 años precedentes.**

## CLASIFICACIÓN DE LOS CASOS SOSPECHOSOS DE SARAMPIÓN

### Casos acumulados desde 01/01/2013 hasta 21/04/2013 (semana 16)

CC.AA	Casos notificados (1)	En Investigación	Casos Confirmados				Casos descartados (5)			
	Total		Compatible (2)	Autóctonos (3)	Importados (4)	Total	Rubéola	Otros Diagnósticos (6)	Sin Diagnosticar	Total
ANDALUCIA	4	-	-	1	-	1	-	-	3	3
ARAGÓN	-	-	-	-	-	-	-	-	-	-
ASTURIAS	-	-	-	-	-	-	-	-	-	-
BALEARES	-	-	-	-	-	-	-	-	-	-
CANARIAS	9	1	-	7	-	7	-	1	-	1
CANTABRIA	11	-	1	9	-	10	-	-	1	1
CASTILLA-LA MANCHA	4	3	-	-	-	-	-	-	-	-
CASTILLA Y LEÓN	1	1	-	-	-	-	-	1	-	1
CATALUÑA	12	2	1	1	3	5	-	1	4	5
C. VALENCIANA	2	-	-	-	2	2	-	-	-	-
EXTREMADURA	-	-	-	-	-	-	-	-	-	-
GALICIA	2	-	-	-	-	-	-	-	2	2
MADRID	9	-	-	-	1	1	-	3	5	8
MURCIA	3	-	-	2	-	2	-	1	-	1
NAVARRA	-	-	-	-	-	-	-	-	-	-
PAIS VASCO	-	-	-	-	-	-	-	-	-	-
RIOJA	-	-	-	-	-	-	-	-	-	-
CEUTA	-	-	-	-	-	-	-	-	-	-
MELILLA	-	-	-	-	-	-	-	-	-	-
<b>TOTAL</b>	<b>57</b>	<b>7</b>	<b>2</b>	<b>20</b>	<b>6</b>	<b>28</b>	<b>-</b>	<b>7</b>	<b>15</b>	<b>22</b>

1: **Caso notificado sospechoso:** Todo caso que cursa con exantema máculo-papular, fiebre alta y alguno de los siguientes síntomas: tos, coriza o conjuntivitis.

2: **Caso confirmado compatible:** Caso notificado sin muestras biológicas para diagnóstico y sin vínculo epidemiológico con otro caso confirmado por laboratorio.

3: **Caso confirmado autóctono:** Caso notificado confirmado por laboratorio o caso vinculado en espacio y tiempo con un caso confirmado por laboratorio.

4: **Caso confirmado importado:** Caso notificado confirmado por laboratorio con fuente de infección fuera de España.

5: **Caso descartado:** Caso notificado con muestras de laboratorio negativas al virus del sarampión.

6: **Otros diagnósticos:** Identificación de otros virus diferentes de Rubéola: Sd. Kawasaki, Sarampión vacunal, Infección por estreptococo, Enfermedad mano-pie-boca, Probable reacción alérgica, mononucleosis infecciosa, Roseola infantil por VHH7, Eritema infeccioso, Pustulosis exantemática aguda generalizada, PARVOVIRUS B19 +, V.Epstein Barr, infección por adenovirus, Cuadro febril, Sd. Gianotti-Crosti + eccema del pañal, Escarlatina.



## Informe semanal de Vigilancia de la Gripe en España. Temporada 2012-2013. Semana 15/2013 (8 al 14 de abril de 2013)

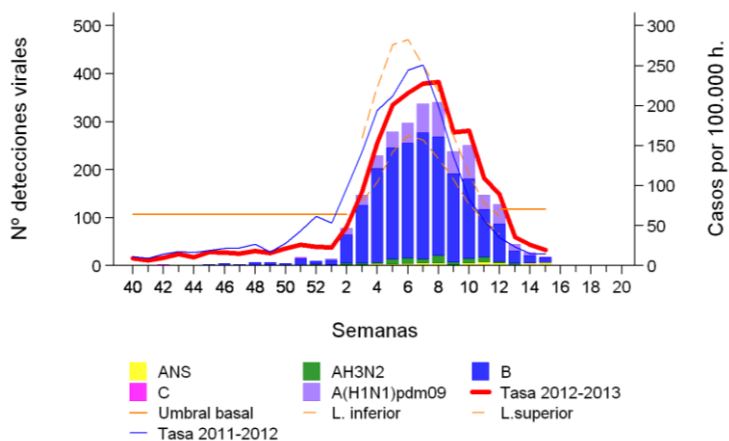
<http://vgripe.isciii.es/gripe/>

Sistema de Vigilancia de la Gripe en España  
Red Nacional de Vigilancia Epidemiológica  
Área de Vigilancia de la Salud Pública. Centro Nacional de Epidemiología

### Actividad gripal en España en valores basales y circulación esporádica y mixta de virus gripales

- En la semana 15/2013, la actividad gripal disminuye o se estabiliza en todo el territorio vigilado y se mantienen valores de incidencia de gripe propios del periodo pre-epidémicos. La actividad gripal se asocia a la circulación mixta de virus gripales del tipo A y B. El nivel de difusión de virus gripales es esporádico o nulo en todas las redes centinela.
- La tasa global de incidencia de gripe en la semana 15/2013 es de 19,75 casos por 100.000 habitantes, con una evolución decreciente respecto a la semana previa (Razón de tasas: 0,76; IC 95%: 0,62-0,94) (Figura 1). En cuanto a la evolución por grupos de edad, las tasas de incidencia de gripe se mantienen estables en todos los grupos de edad.

**Figura 1. Tasa de incidencia semanal de gripe y número de detecciones virales. Temporada 2012-13. Sistemas centinela. España**

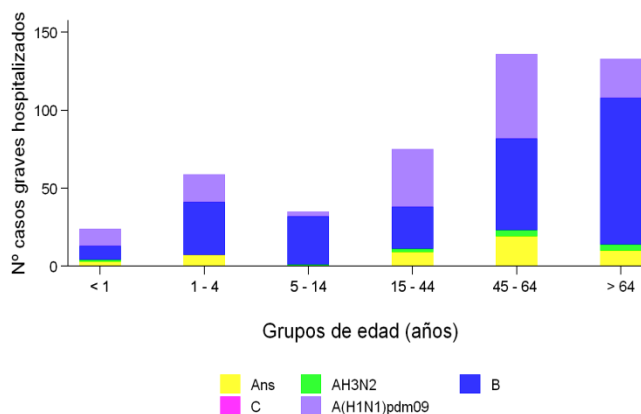


Fuente: CNE. Sistema de Vigilancia de Gripe en España

- La tasa de detección viral sigue disminuyendo (30%) después de un valor máximo en la semana 07/2013 (69%) y un periodo prolongado de circulación viral intensa por encima del 50% (semanas 02-13/2013). Se observa una circulación esporádica y mixta de virus gripales B/A(H1N1)pdm09.
- En la semana 15/2013 se notificaron 19 detecciones centinela de las que el 53% fueron virus A y 47% virus B. Los tres virus A subtipados fueron A(H1N1)pdm09. Además se notificaron 24 detecciones de virus gripales procedentes de muestras no centinela: 54% de virus A y 46% de virus B. Desde el inicio de la temporada se han notificado 3.565 detecciones de virus de la gripe (75,4% B, 24,5% A, y 0,1% C). Entre los virus A subtipados (87%), el 85% fueron A(H1N1)pdm09 y el 15% AH3. El porcentaje de virus A subtipados fue mayor en muestras centinela que en no centinela (92% vs 73%). La distribución de detecciones por tipo y subtipo de virus gripales es similar teniendo en cuenta la procedencia de la muestra, centinela (74%) y no centinela (26%).
- En la semana 15/2013 se han notificado cuatro detecciones de VRS lo que supone una tasa de detección del 1,5%.

- Desde el inicio de la temporada hasta la semana 15/2013 se han notificado 462 casos graves hospitalizados confirmados de gripe en 16. Del total de casos notificados 63% fueron hombres y 37% mujeres; de las 32 mujeres en edad fértil (15-49 años) el 22% estaban embarazadas. Los grupos de edad con mayor porcentaje de casos notificados fueron los mayores de 64 años (29%) y el grupo de 45-64 años (29%) (Figura 2).

**Figura 2. Detecciones virales en casos graves hospitalizados confirmados de gripe por grupo de edad. Temporada 2012-2013. España**



CNE. SVGE. Red Nacional de Vigilancia Epidemiológica

- En el 55% de los pacientes se identificó el virus de la gripe tipo B y en el 45% tipo A. De las detecciones A subtipadas el 93% son virus A(H1N1)pdm09 y el 7% virus A(H3N2). El 78% (243/312) de los pacientes presentaba algún factor de riesgo de complicaciones de gripe, siendo los más frecuentes la enfermedad respiratoria crónica (24%), la enfermedad cardiovascular crónica (20%) y las inmunodeficiencias (18%). El 75% de los casos desarrolló neumonía y el 42% necesitó ingreso en la UCI. El 30% (57/187) de los paciente en los que estaba recomendada la vacunación habían recibido la vacuna antigripal de esta temporada.
- Desde la semana 40/2012 se han registrado 40 defunciones por virus de la gripe confirmadas por laboratorio, el 61% en varones. El 54% de los fallecidos era mayor de 64 años, el 24% de 45-64 años y el 17% pertenecía el grupo de 15-44 años. En el 51% de los casos se confirmó el virus de la gripe tipo B y en el 49% el virus tipo A (88% A(H1N1)pdm09 y 12 A(H3N2), entre los subtipados). El 93% (26/28) presentaban algún factor de riesgo de complicaciones por gripe. El 26% (6/23) de los casos en los que estaba recomendada la vacunación antigripal de esta temporada, había recibido la vacuna.
- En Europa la actividad gripal continúa descendiendo en el oeste, mientras permanece elevada en algunas zonas del este europeo. En Norteamérica también se registra una disminución de los indicadores de actividad gripal, aunque se observa un aumento en la proporción de detecciones de virus de la gripe B, continúa predominando el virus A(H3N2).