





Instituto
de Salud
Carlos III

C. N. DE EPIDEMIOLOGÍA



Informe Semanal de Vigilancia 6 de mayo de 2013		ÍNDICE
		Semanas
 Informe Semanal relativo a las Enfermedades de Declaración Obligatoria, con datos provisionales.		15/2013
 Información de la enfermedad meningocócica.		18/2013
 Información de sarampión.		18/2013
 Vigilancia de la gripe en España. Temporada 2012/2013		17/2013

Informe Semanal relativo a las Enfermedades de Declaración Obligatoria. España.
Datos provisionales a 06/05/2013.

A) Declaración numérica semanal: Se adjunta información de la semana epidemiológica nº 15/2013 que finalizó el 14/04/2013, que también es la última semana cerrada.

B) Incidencias epidemiológicas (semana 15/2013):
Declaración urgente con datos epidemiológicos básicos (Cólera, Fiebre amarilla, Peste, Difteria, Poliomielitis, Rabia, y Tifus exantemático): ninguna.

C) Hasta la fecha (06/05/2013), y correspondientes al año 2013, los datos acumulados notificados son:

Declaración semanal con datos epidemiológicos básicos:

	Nº de casos	
	D.Individualizada	D.Numérica
Botulismo	2	2
Legionelosis	88	155
Paludismo (importado)	33	69
Triquinosis	0	28

(*) Seis de los casos de legionelosis corresponden a turistas extranjeros y están asociados a viajes a nuestro país.

Declaración de brotes epidémicos correspondientes al año 2013:

Comunidades Autónomas	Nº de brotes
ANDALUCIA	1
ARAGÓN	
ASTURIAS	
BALEARES	11
CANARIAS	
CANTABRIA	
CASTILLA-LA MANCHA	
CASTILLA Y LEÓN	
CATALUÑA	
C. VALENCIANA	
EXTREMADURA	5
GALICIA	
MADRID	42
MURCIA	
NAVARRA	
PAÍS VASCO	
LA RIOJA	8
CEUTA	
MELILLA	
TOTAL	67

Situación de las Enfermedades de Declaración Obligatoria en la semana 15 que terminó el 14/04/2013

ENFERMEDADES	CASOS DECLARADOS Sem. 15		ACUMULACIÓN DE CASOS		MEDIANA 2012 - 2008		ÍNDICE EPIDÉMICO (1)		CÁLCULO ESPECIAL (2)
	2013	2012	2013	2012	Sem. 15	Acum. C.	Sem. 15	Acum. C.	
Fiebre Tifoidea y Paratifoidea	2	1	8	18	1	19			1,76
Hepatitis A	4	18	186	175	25	356	0,16	0,52	
Shigelosis	2	2	18	47	2	40	1,00	0,45	
Triquinosis	0	0	28	21	1	20			0,68
Enfermedades de transmisión alimentaria									
Hepatitis B	8	16	153	179	19	269	0,42	0,57	
Enfermedades de transmisión parenteral									
Gripe	5.935	3.779	543.112	461.787	3.439	412.421	1,73	1,32	
Legionelosis	13	14	155	151	11	193	1,18	0,80	
Tuberculosis respiratoria	82	85	1.017	1.401	130	1.757	0,63	0,58	
Tuberculosis, meningitis	1	0	16	21	1	32			2,12
Tuberculosis, otras	14	20	189	320	23	354	0,61	0,53	
Enfermedades de transmisión respiratoria									
Infección Gonocócica	30	57	553	829	49	715	0,61	0,77	
Sífilis (excluye sífilis congénita)	58	65	785	1.071	55	896	1,05	0,88	
Enfermedades de transmisión sexual									
Paludismo	4	4	69	96	5	93	0,80	0,74	
Enfermedades de transmisión vectorial									
Brucelosis	0	3	25	24	2	25			2,20
Tularemia	0	0	1	0	0	1			0,44
Enfermedades de transmisión zoonótica									
Enfermedad Meningocócica	7	7	128	192	11	251	0,64	0,51	
Parotiditis	405	148	6.704	2.706	85	1.248	4,76	5,37	
Rubéola (excluye rubéola congénita)	0	2	2	38	0	8			1,44
Sarampión	4	60	34	926	28	96	0,14	0,35	
Tétanos (excluye tétanos neonatal)	0	0	3	0	0	2			0,12
Tos ferina	41	55	618	537	10	144	4,10	4,29	
Varicela	3.356	5.062	45.445	51.473	4.445	51.473	0,76	0,88	
Enfermedades prevenibles por vacunación									
Hepatitis víricas, otras	13	15	228	144	17	219	0,76	1,04	
No agrupada									

COMENTARIO GENERAL

Durante la presente semana las siguientes rúbricas han presentado:

* Un I.E. semanal superior o igual a 1,25: Gripe (1.73), Parotiditis (4.76)

* Un I.E. acumulado superior o igual a 1,25: Gripe (1.32), Parotiditis (5.37), Tos ferina (4.29)

* Las restantes rúbricas han presentado una incidencia normal

(1) Índice epidémico para una enfermedad dada es la razón entre los casos presentados en la semana correspondiente (o los casos acumulados hasta dicha semana si se trata de I.E. acumulado) y los casos que se esperan o prevén (mediana del quinquenio anterior) para la misma semana. Si el valor del índice se encuentra entre 0,76 y 1,24 la incidencia se considera normal, si es menor o igual a 0,75 incidencia baja, si es mayor o igual a 1,25 incidencia alta.

(2) Cálculo especial: En enfermedades de baja incidencia (<150 casos anuales en España) no se usa el índice epidémico. El cálculo especial para estas enfermedades es el promedio de los casos notificados en los 5 años anteriores en la semana actual, las 2 semanas precedentes y las dos siguientes.

Fuente: Red Nacional de Vigilancia Epidemiológica. Elaboración: Centro Nacional de Epidemiología, ISCIII

Enfermedades vigiladas en las que es excepcional la declaración de algún caso: Botulismo, Cólera, Difteria, Encefalitis Transmitida por Garrapatas, Fiebre Amarilla, Lepra, Peste, Poliomieltis, Rabia, Rubéola congénita, Sífilis congénita, Tétanos neonatal

Excepcionalmente se han declarado casos en la semana 15/2013 en curso:

Enfermedad Lepra Número de Casos: 1

Estado de las Enfermedades de Declaración Obligatoria por CCAA en la semana 15/2013

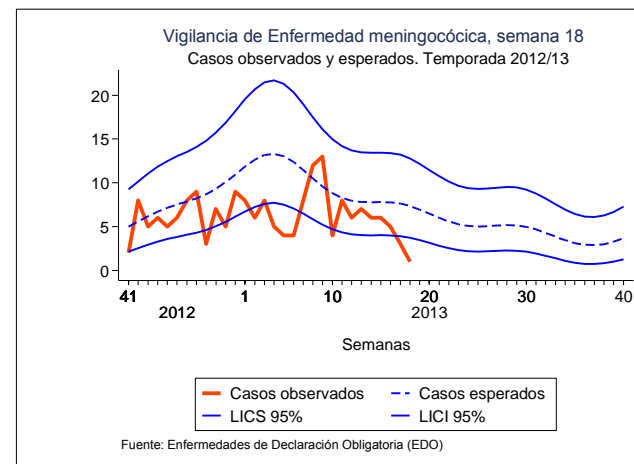
ENFERMEDADES	España																			
	Andalucía	Aragón	Asturias	Baleares	Canarias	Cantabria	Castilla La Mancha	Castilla y León	Cataluña	Ceuta	Comunidad Valenciana	Extremadura	Galicia	Madrid	Melilla	Murcia	Navarra	País Vasco	Rioja (La)	TOTAL
	CASOS	CASOS	CASOS	CASOS	CASOS	CASOS	CASOS	CASOS	CASOS	CASOS	CASOS	CASOS	CASOS	CASOS	CASOS	CASOS	CASOS	CASOS	CASOS	CASOS
Botulismo	0	0	0	0	0	0	0	0	0	0	0	0	0	0	0	0	0	0	0	0
Cólera	0	0	0	0	0	0	0	0	0	0	0	0	0	0	0	0	0	0	0	0
Fiebre Tifoidea y Paratifoidea	0	0	0	0	0	1	0	0	0	0	0	0	0	1	0	0	0	0	0	2
Hepatitis A	1	0	0	0	0	0	0	1	0	0	0	0	0	1	1	0	0	0	0	4
Shigelosis	0	0	0	0	1	0	0	0	0	0	0	0	1	0	0	0	0	0	0	2
Triquinosis	0	0	0	0	0	0	0	0	0	0	0	0	0	0	0	0	0	0	0	0
Hepatitis B	1	2	0	0	0	0	2	1	0	0	1	1	0	0	0	0	0	0	0	8
Gripe	465	151	154	123	1.099	110	266	593	360	4	266	466	863	423	5	142	208	192	45	5.935
Legionelosis	1	2	0	0	0	1	1	0	4	0	2	0	0	1	0	0	0	1	0	13
Lepra	1	0	0	0	0	0	0	0	0	0	0	0	0	0	0	0	0	0	0	1
Tuberculosis respiratoria	15	6	0	2	0	2	4	4	16	1	8	3	0	16	1	1	0	3	0	82
Tuberculosis, meningitis	0	0	0	0	0	1	0	0	0	0	0	0	0	0	0	0	0	0	0	1
Tuberculosis, otras	0	0	0	0	0	4	0	2	4	0	0	1	0	2	0	0	1	0	0	14
Infección Gonocócica	5	3	4	0	2	1	0	0	0	0	4	0	0	9	0	0	1	0	1	30
Sífilis (excluye sífilis congénita)	16	7	1	0	2	0	1	1	0	1	7	4	3	12	0	3	0	0	0	58
Sífilis congénita	0	0	0	0	0	0	0	0	0	0	0	0	0	0	0	0	0	0	0	0
Fiebre Amarilla	0	0	0	0	0	0	0	0	0	0	0	0	0	0	0	0	0	0	0	0
Paludismo	1	0	0	0	0	0	0	0	0	0	0	0	1	0	0	1	0	1	0	4
Brucelosis	0	0	0	0	0	0	0	0	0	0	0	0	0	0	0	0	0	0	0	0
Peste	0	0	0	0	0	0	0	0	0	0	0	0	0	0	0	0	0	0	0	0
Rabia	0	0	0	0	0	0	0	0	0	0	0	0	0	0	0	0	0	0	0	0
Tularemia	0	0	0	0	0	0	0	0	0	0	0	0	0	0	0	0	0	0	0	0
Difteria	0	0	0	0	0	0	0	0	0	0	0	0	0	0	0	0	0	0	0	0
Enfermedad Meningocócica	2	0	0	0	0	0	1	0	0	0	0	0	2	1	1	0	0	0	0	7
Parotiditis	16	7	57	3	6	1	8	90	1	0	6	0	102	70	0	1	1	35	1	405
Poliomielitis	0	0	0	0	0	0	0	0	0	0	0	0	0	0	0	0	0	0	0	0
Rubéola (excluye rubéola congénita)	0	0	0	0	0	0	0	0	0	0	0	0	0	0	0	0	0	0	0	0
Rubéola congénita	0	0	0	0	0	0	0	0	0	0	0	0	0	0	0	0	0	0	0	0
Sarampión	0	0	0	3	0	0	1	0	0	0	0	0	0	0	0	0	0	0	0	4
Tétanos (excluye tétanos neonatal)	0	0	0	0	0	0	0	0	0	0	0	0	0	0	0	0	0	0	0	0
Tétanos neonatal	0	0	0	0	0	0	0	0	0	0	0	0	0	0	0	0	0	0	0	0
Tos ferina	3	1	0	1	7	0	0	2	12	0	5	0	2	1	0	0	1	3	3	41
Varicela	310	90	133	144	267	106	272	87	882	2	346	58	127	121	2	188	4	174	43	3.356
Hepatitis víricas, otras	7	0	0	0	0	0	0	0	1	0	0	0	0	5	0	0	0	0	0	13

ENFERMEDAD MENINGOCÓCICA. Temporada 2012-2013. Semanas 41/2012 a 18/2013 *Datos provisionales

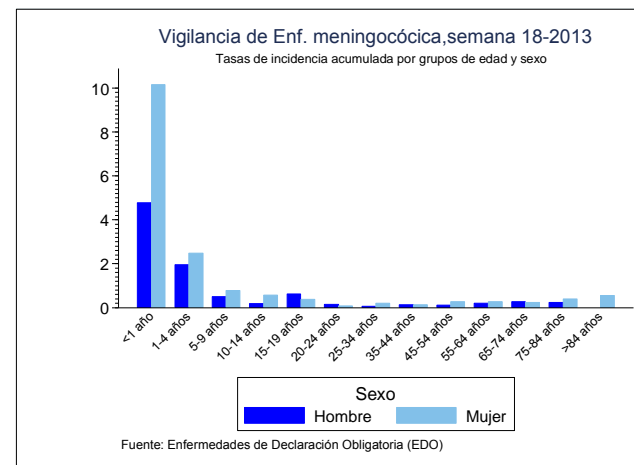
CCAA	2012-2013				
	Casos*	Tasas**	Casos confirmados	Defunciones	Letalidad (%)
Andalucía	54	0,65	47	6	11,11
Aragón	2	0,15	2	0	0
Asturias	0	0	0	0	0
Baleares	3	0,27	3	0	0
Canarias	5	0,24	4	1	20
Cantabria	4	0,69	4	1	25
Castilla La Mancha	14	0,68	6	1	7,14
Castilla y León	7	0,28	4	0	0
Cataluña	5	0,07	3	0	0
C. Valenciana	12	0,24	7	0	0
Extremadura	2	0,18	2	0	0
Galicia	30	1,1	18	4	13,33
Madrid	26	0,41	23	2	7,69
Murcia	5	0,34	5	0	0
Navarra	4	0,64	4	0	0
P. Vasco	11	0,52	10	0	0
La Rioja	2	0,64	2	0	0
Ceuta	0	0	0	0	0
Melilla	1	1,33	1	0	0
Total nacional	187	0,41	145	15	8,02

*Casos acumulados: suma de casos confirmados, probables y sospechosos.

** Tasas de incidencia acumulada de periodo por 100.000 habitantes.



Predicción para la temporada 2012/13

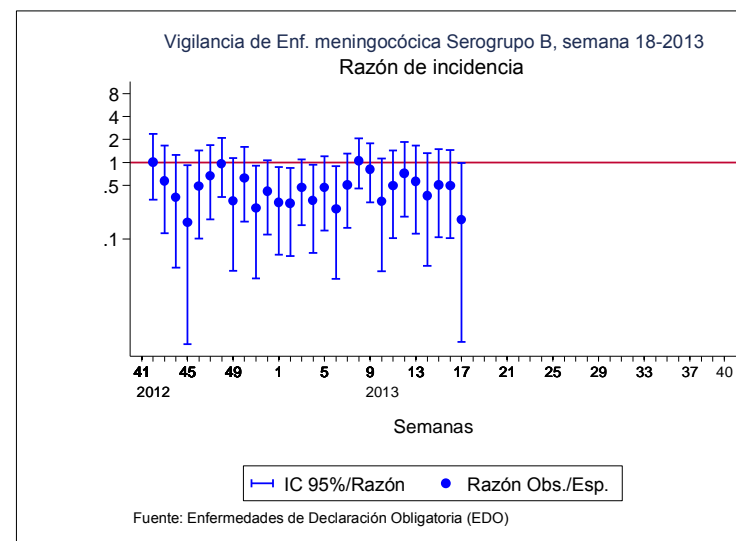


Tasas de incidencia por sexo y edad

SEROGRUPO B. Temporada 2012-2013. Semanas 41/2012 a 18/2013 *Datos provisionales

CCAA	2012-2013 SEROGRUPO B			
	Casos	Tasas*	Defunciones	Letalidad (%)
Andalucía	28	0,34	1	3,57
Aragón	2	0,15	0	0
Asturias	0	0	0	0
Baleares	2	0,18	0	0
Canarias	3	0,14	1	33,33
Cantabria	3	0,52	1	33,33
Castilla La Mancha	4	0,2	1	25
Castilla y León	2	0,08	0	0
Cataluña	1	0,01	0	0
C. Valenciana	5	0,1	0	0
Extremadura	2	0,18	0	0
Galicia	13	0,48	3	23,08
Madrid	14	0,22	1	7,14
Murcia	5	0,34	0	0
Navarra	2	0,32	0	0
P. Vasco	7	0,33	0	0
La Rioja	2	0,64	0	0
Ceuta	0	0	0	0
Melilla	1	1,33	0	0
Total nacional	96	0,21	8	8,33

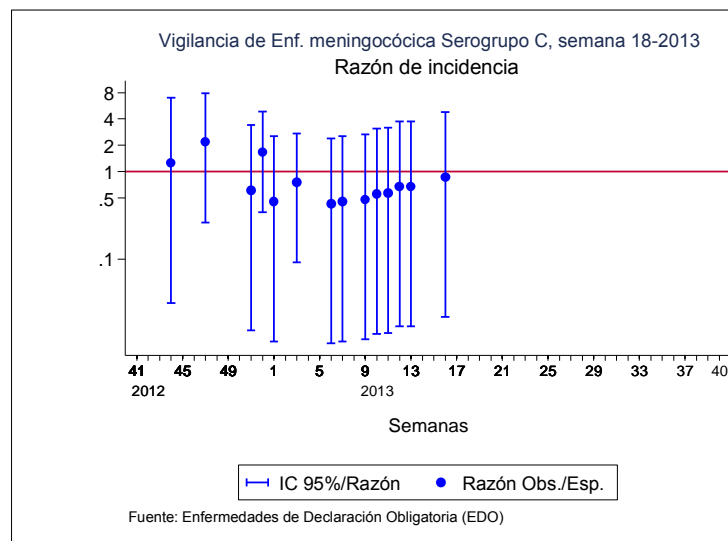
* Tasas de incidencia acumulada de periodo por 100.000 habitantes.
 El nº de casos acumulados es la suma de casos confirmados del serogrupo B



Razón de casos observados en la semana entre los esperados. Los casos esperados se han calculado como la media entre los casos de la misma semana, las dos semanas anteriores y las dos posteriores de los 5 años precedentes.

SEROGRUPO C. Temporada 2012-2013. Semanas 41/2012 a 18/2013 *Datos provisionales

CCAA	2012-2013 SEROGRUPO C			
	Casos	Tasas*	Defunciones	Letalidad (%)
Andalucía	16	0,19	3	18,75
Aragón	0	0	0	0
Asturias	0	0	0	0
Baleares	0	0	0	0
Canarias	0	0	0	0
Cantabria	0	0	0	0
Castilla La Mancha	0	0	0	0
Castilla y León	0	0	0	0
Cataluña	1	0,01	0	0
C. Valenciana	0	0	0	0
Extremadura	0	0	0	0
Galicia	0	0	0	0
Madrid	2	0,03	0	0
Murcia	0	0	0	0
Navarra	0	0	0	0
P. Vasco	0	0	0	0
La Rioja	0	0	0	0
Ceuta	0	0	0	0
Melilla	0	0	0	0
Total nacional	19	0,04	3	15,79



Razón de casos observados en la semana entre los esperados. Los casos esperados se han calculado como la media entre los casos de la misma semana, las dos semanas anteriores y las dos posteriores de los 5 años precedentes.

* Tasas de incidencia acumulada de periodo por 100.000 habitantes.
El nº de casos acumulados es la suma de casos confirmados del serogrupo C

CLASIFICACIÓN DE LOS CASOS SOSPECHOSOS DE SARAMPIÓN

Casos acumulados desde 01/01/2013 hasta 05/05/2013 (semana 18)

CC.AA	Casos notificados (1)	En Investigación	Casos Confirmados				Casos descartados (5)			
	Total	Total	Compatibles (2)	Autóctonos (3)	Importados (4)	Total	Rubéola	Otros Diagnósticos (6)	Sin Diagnosticar	Total
ANDALUCIA	4	-	-	1	-	1	-	-	3	3
ARAGÓN	-	-	-	-	-	-	-	-	-	-
ASTURIAS	-	-	-	-	-	-	-	-	-	-
BALEARES	20	3	-	16	-	16	-	1	-	1
CANARIAS	11	-	1	9	-	10	-	-	1	1
CANTABRIA	-	-	-	-	-	-	-	-	-	-
CASTILLA-LA MANCHA	4	-	-	1	-	1	-	2	1	3
CASTILLA Y LEÓN	2	2	-	-	-	-	-	-	-	-
CATALUÑA	12	2	1	1	3	5	-	1	4	5
C. VALENCIANA	2	-	-	-	2	2	-	-	-	-
EXTREMADURA	-	-	-	-	-	-	-	-	-	-
GALICIA	2	-	-	-	-	-	-	-	2	2
MADRID	9	-	-	-	1	1	-	3	5	8
MURCIA	3	-	-	2	-	2	-	1	-	1
NAVARRA	-	-	-	-	-	-	-	-	-	-
PAIS VASCO	-	-	-	-	-	-	-	-	-	-
RIOJA	-	-	-	-	-	-	-	-	-	-
CEUTA	-	-	-	-	-	-	-	-	-	-
MELILLA	-	-	-	-	-	-	-	-	-	-
TOTAL	69	7	2	30	6	38	-	8	16	24

1: **Caso notificado sospechoso:** Todo caso que cursa con exantema máculo-papular, fiebre alta y alguno de los siguientes síntomas: tos, coriza o conjuntivitis.

2: **Caso confirmado compatible:** Caso notificado sin muestras biológicas para diagnóstico y sin vínculo epidemiológico con otro caso confirmado por laboratorio.

3: **Caso confirmado autóctono:** Caso notificado confirmado por laboratorio o caso vinculado en espacio y tiempo con un caso confirmado por laboratorio.

4: **Caso confirmado importado:** Caso notificado confirmado por laboratorio con fuente de infección fuera de España.

5: **Caso descartado:** Caso notificado con muestras de laboratorio negativas al virus del sarampión.

6: **Otros diagnósticos:** Identificación de otros virus diferentes de Rubéola: Sd. Kawasaki, Sarampión vacunal, Infección por estreptococo, Enfermedad mano-pie-boca, Probable reacción alérgica, mononucleosis infecciosa, Roseola infantil por VHH7, Eritema infeccioso, Pustulosis exantemática aguda generalizada, PARVOVIRUS B19 +, V.Epstein Barr, infección por adenovirus, Cuadro febril, Sd. Gianotti-Crosti + eccema del pañal, Escarlatina.

Informe semanal de Vigilancia de la Gripe en España. Temporada 2012-2013. Semana 17/2013 (22 al 28 de abril de 2013)

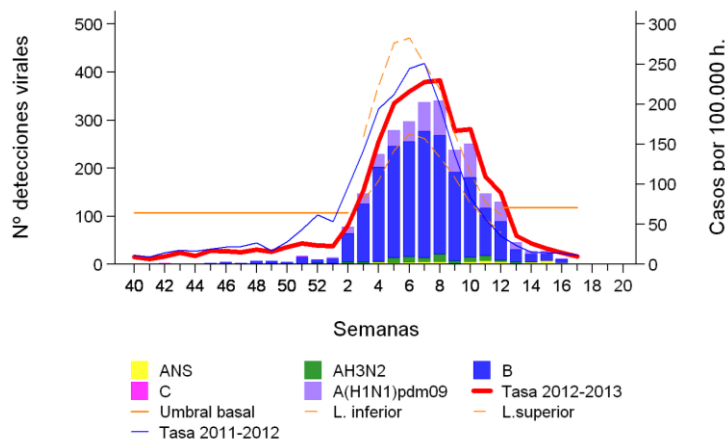
<http://vgripe.isciii.es/gripe/>

Sistema de Vigilancia de la Gripe en España
Red Nacional de Vigilancia Epidemiológica
Área de Vigilancia de la Salud Pública. Centro Nacional de Epidemiología

La actividad gripal en España se acerca al final de la temporada 2012-13 con una escasa circulación de virus gripales

En la semana 17/2013 la actividad gripal disminuye o se estabiliza en todo el territorio vigilado, con valores de incidencia de gripe propios del periodo pre-epidémico. La tasa global de incidencia de gripe en la semana se mantiene en valores pre-epidémicos, 9,78 casos por 100.000 habitantes, con una evolución decreciente respecto a la semana previa (Razón de tasas: 0,67; IC 95%: 0,50-0,89) (Figura 1). A nivel global se señala un nivel bajo de intensidad de actividad gripal, un nivel esporádico de difusión y una evolución decreciente.

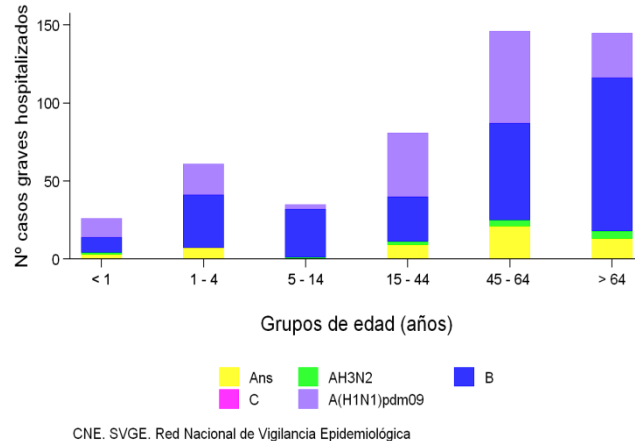
Figura 1. Tasa de incidencia semanal de gripe y número de detecciones virales. Temporada 2012-13. Sistemas centinela. España



Fuente: CNE. Sistema de Vigilancia de Gripe en España

- En la semana 17/2013 se han enviado 20 muestras centinela a los laboratorios del sistema, y ninguna de ellas ha sido positiva para virus gripales. Por otra parte se han notificado seis detecciones de virus gripales procedentes de muestras no centinela: 67% de virus A y 33% de virus B. Desde el inicio de la temporada se han notificado 3.617 detecciones de virus de la gripe (75,1% B, 24,8% A, y 0,1% C). Entre los virus A subtipados (86%), el 86% fueron A(H1N1)pdm09 y el 14% A(H3). El porcentaje de virus A subtipados fue mayor en muestras centinela que en no centinela (92% vs 71%). La distribución de detecciones por tipo y subtipo de virus gripales es similar teniendo en cuenta la procedencia de la muestra, centinela (73%) y no centinela (27%).
- Asimismo en dicha semana de vigilancia se ha notificado una detección de VRS lo que supone una tasa de detección del 0,7%.
- Desde el inicio de la temporada hasta la semana 17/2013 se han notificado 495 casos graves hospitalizados confirmados de gripe en 16 CCAA. Del total de casos notificados 61% fueron hombres y 39% mujeres; de las 34 mujeres en edad fértil (15-49 años) el 21% estaban embarazadas. Los grupos de edad con mayor porcentaje de casos notificados fueron el grupo de 45-64 años (29%) y los mayores de 64 años (29%) (Figura 2).

Figura 2. Detecciones virales en casos graves hospitalizados confirmados de gripe por grupo de edad. Temporada 2012-2013. España



- En el 53% de los pacientes se identificó el virus de la gripe tipo B y en el 47% tipo A. De las detecciones A subtipadas el 92% son virus A(H1N1)pdm09 y el 8% virus A(H3N2). El 78% (260/332) de los pacientes presentaba algún factor de riesgo de complicaciones de gripe, siendo los más frecuentes la enfermedad respiratoria crónica (24%), la enfermedad cardiovascular crónica (20%) y las inmunodeficiencias (19%). El 76% de los casos desarrolló neumonía y el 43% necesitó ingreso en la UCI. El 30% (59/200) de los pacientes en los que estaba recomendada la vacunación habían recibido la vacuna antigripal de esta temporada.
- Desde la semana 40/2012 se han registrado 46 defunciones por virus de la gripe confirmadas por laboratorio, el 59% en varones. El 54% de los fallecidos era mayor de 64 años, el 24% de 45-64 años y el 17% pertenecía el grupo de 15-44 años. En el 52% de los casos se confirmó el virus de la gripe tipo B y en el 48% el virus tipo A [89% A(H1N1)pdm09 y 11% A(H3N2), entre los subtipados]. El 91% (29/32) presentaban algún factor de riesgo de complicaciones por gripe. El 31% (8/26) de los casos en los que estaba recomendada la vacunación antigripal de esta temporada, había recibido la vacuna.
- En Europa la actividad gripal continúa descendiendo o ha regresado a sus niveles basales. En Norteamérica aunque se registra una disminución de los indicadores de actividad gripal, todavía persisten bajos niveles de circulación viral relacionados con el incremento de virus tipo B al final de la temporada. En los países del hemisferio sur la actividad gripal está en niveles inter-estacionales.