







Instituto
de Salud
Carlos III

C. N. DE EPIDEMIOLOGÍA



Informe Semanal de Vigilancia 13 de mayo de 2013	ÍNDICE
	Semanas
 Informe Semanal relativo a las Enfermedades de Declaración Obligatoria, con datos provisionales.	16/2013
 Información de la enfermedad meningocócica.	19/2013
 Información de sarampión.	19/2013
 Vigilancia de la gripe en España. Temporada 2012/2013	18/2013

Informe Semanal relativo a las Enfermedades de Declaración Obligatoria. España.
Datos provisionales a 13/05/2013.

A) Declaración numérica semanal: Se adjunta información de la semana epidemiológica nº 16/2013 que finalizó el 21/04/2013.

B) Incidencias epidemiológicas (semana 16/2013):
Declaración urgente con datos epidemiológicos básicos (Cólera, Fiebre amarilla, Peste, Difteria, Poliomieltis, Rabia, y Tifus exantemático): ninguna.

C) Hasta la fecha (13/05/2013), y correspondientes al año 2013, los datos acumulados notificados son:

Declaración semanal con datos epidemiológicos básicos:

	Nº de casos	
	D.Individualizada	D.Numérica
Botulismo	2	2
Legionelosis	94	169
Paludismo (importado)	33	76
Triquinosis	0	28

(*) Seis de los casos de legionelosis corresponden a turistas extranjeros y están asociados a viajes a nuestro país.

Declaración de brotes epidémicos correspondientes al año 2013:

Comunidades Autónomas	Nº de brotes
ANDALUCIA	1
ARAGÓN	
ASTURIAS	
BALEARES	11
CANARIAS	
CANTABRIA	
CASTILLA-LA MANCHA	
CASTILLA Y LEÓN	
CATALUÑA	
C. VALENCIANA	6
EXTREMADURA	5
GALICIA	
MADRID	42
MURCIA	
NAVARRA	
PAÍS VASCO	
LA RIOJA	8
CEUTA	
MELILLA	
TOTAL	73

Situación de las Enfermedades de Declaración Obligatoria en la semana 16 que terminó el 21/04/2013

ENFERMEDADES	CASOS DECLARADOS Sem. 16		ACUMULACIÓN DE CASOS		MEDIANA 2012 - 2008		ÍNDICE EPIDÉMICO (1)		CÁLCULO ESPECIAL (2)
	2013	2012	2013	2012	Sem. 16	Acum. C.	Sem. 16	Acum. C.	
Fiebre Tifoidea y Paratifoidea	0	3	9	21	3	23			1,92
Hepatitis A	10	11	197	186	29	385	0,34	0,51	
Shigelosis	0	2	19	49	3	43	0,00	0,44	
Triquinosis	0	0	28	21	0	20			1,04
Enfermedades de transmisión alimentaria									
Hepatitis B	15	14	167	193	15	289	1,00	0,58	
Enfermedades de transmisión parenteral									
Gripe	3.419	3.212	546.858	464.999	2.900	417.129	1,18	1,31	
Legionelosis	14	16	169	167	11	203	1,27	0,83	
Tuberculosis respiratoria	77	98	1.113	1.500	106	1.842	0,73	0,60	
Tuberculosis, meningitis	0	4	17	25	2	33			2,04
Tuberculosis, otras	8	17	200	336	20	374	0,40	0,53	
Enfermedades de transmisión respiratoria									
Infección Gonocócica	32	53	585	882	38	754	0,84	0,78	
Sífilis (excluye sífilis congénita)	40	90	831	1.161	59	967	0,68	0,86	
Enfermedades de transmisión sexual									
Paludismo	5	5	76	101	3	96	1,67	0,79	
Enfermedades de transmisión vectorial									
Brucelosis	3	2	29	26	2	26			2,40
Tularemia	0	0	1	0	0	1			0,56
Enfermedades de transmisión zoonótica									
Enfermedad Meningocócica	8	9	135	201	11	259	0,73	0,52	
Parotiditis	358	162	7.081	2.868	72	1.320	4,97	5,36	
Rubéola (excluye rubéola congénita)	0	2	1	40	2	10			1,36
Sarampión	4	29	37	955	25	112	0,16	0,33	
Tétanos (excluye tétanos neonatal)	1	0	4	0	0	2			0,16
Tos ferina	52	57	685	594	25	152	2,08	4,51	
Varicela	3.121	3.886	48.639	55.359	3.819	55.359	0,82	0,88	
Enfermedades prevenibles por vacunación									
Hepatitis víricas, otras	11	9	239	153	11	226	1,00	1,06	
No agrupada									

COMENTARIO GENERAL

Durante la presente semana las siguientes rúbricas han presentado:

* Un I.E. semanal superior o igual a 1,25: Legionelosis (1,27), Paludismo (1,67), Parotiditis (4,97), Tos ferina (2,08)

* Un I.E. acumulado superior o igual a 1,25: Gripe (1,31), Parotiditis (5,36), Tos ferina (4,51)

* Las restantes rúbricas han presentado una incidencia normal

(1) Índice epidémico para una enfermedad dada es la razón entre los casos presentados en la semana correspondiente (o los casos acumulados hasta dicha semana si se trata de I.E. acumulado) y los casos que se esperan o prevén (mediana del quinquenio anterior) para la misma semana. Si el valor del índice se encuentra entre 0,76 y 1,24 la incidencia se considera normal, si es menor o igual a 0,75 incidencia baja, si es mayor o igual a 1,25 incidencia alta.

(2) Cálculo especial: En enfermedades de baja incidencia (<150 casos anuales en España) no se usa el índice epidémico. El cálculo especial para estas enfermedades es el promedio de los casos notificados en los 5 años anteriores en la semana actual, las 2 semanas precedentes y las dos siguientes.

Fuente: Red Nacional de Vigilancia Epidemiológica. Elaboración: Centro Nacional de Epidemiología, ISCIII

Enfermedades vigiladas en las que es excepcional la declaración de algún caso: Botulismo, Cólera, Difteria, Encefalitis Transmitida por Garrapatas, Fiebre Amarilla, Lepra, Peste, Poliomieltis, Rabia, Rubéola congénita, Sífilis congénita, Tétanos neonatal
Excepcionalmente se han declarado casos en la semana 16/2013 en curso: NO

Estado de las Enfermedades de Declaración Obligatoria por CCAA en la semana 16/2013

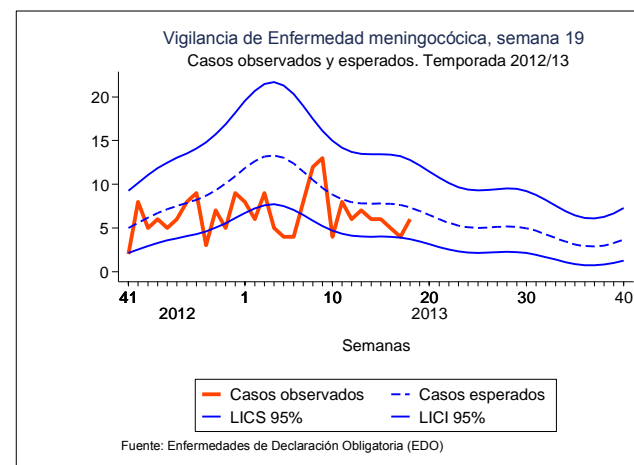
ENFERMEDADES	España																			
	Andalucía	Aragón	Asturias	Baleares	Canarias	Cantabria	Castilla La Mancha	Castilla y León	Cataluña	Ceuta	Comunidad Valenciana	Extremadura	Galicia	Madrid	Melilla	Murcia	Navarra	País Vasco	Rioja (La)	TOTAL
	CASOS	CASOS	CASOS	CASOS	CASOS	CASOS	CASOS	CASOS	CASOS	CASOS	CASOS	CASOS	CASOS	CASOS	CASOS	CASOS	CASOS	CASOS	CASOS	CASOS
Botulismo	0	0	0	0	0	0	0	0	0	0	0	0	0	0	0	0	0	0	0	0
Cólera	0	0	0	0	0	0	0	0	0	0	0	0	0	0	0	0	0	0	0	0
Fiebre Tifoidea y Paratifoidea	0	0	0	0	0	0	0	0	0	0	0	0	0	0	0	0	0	0	0	0
Hepatitis A	1	0	0	0	0	0	1	1	1	2	1	0	2	0	0	2	0	0	2	10
Shigelosis	0	0	0	0	0	0	0	0	0	0	0	0	0	0	0	0	0	0	0	0
Triquinosis	0	0	0	0	0	0	0	0	0	0	0	0	0	0	0	0	0	0	0	0
Hepatitis B	4	5	0	1	0	0	0	3	0	0	1	0	0	0	0	0	0	1	0	15
Gripe	197	89	130	70	903	54	112	364	222	4	168	263	392	172	1	73	96	92	17	3.419
Legionelosis	1	1	0	0	0	0	0	2	2	0	4	2	0	1	0	0	0	1	0	14
Lepra	0	0	0	0	0	0	0	0	0	0	0	0	0	0	0	0	0	0	0	0
Tuberculosis respiratoria	18	6	1	0	1	0	7	1	9	0	21	1	0	7	1	1	1	2	0	77
Tuberculosis, meningitis	0	0	0	0	0	0	0	0	0	0	0	0	0	0	0	0	0	0	0	0
Tuberculosis, otras	0	1	0	0	0	0	0	1	3	0	0	0	0	2	0	0	0	0	1	8
Infección Gonocócica	1	1	2	1	4	0	1	0	0	1	7	0	1	13	0	0	0	0	0	32
Sífilis (excluye sífilis congénita)	7	3	1	0	3	0	2	0	0	0	8	2	2	9	0	1	1	0	1	40
Sífilis congénita	0	0	0	0	0	0	0	0	0	0	0	0	0	0	0	0	0	0	0	0
Fiebre Amarilla	0	0	0	0	0	0	0	0	0	0	0	0	0	0	0	0	0	0	0	0
Paludismo	0	3	0	0	0	0	0	1	0	0	0	0	0	1	0	0	0	0	0	5
Brucelosis	0	0	0	0	0	0	1	0	0	0	0	0	0	0	0	2	0	0	0	3
Peste	0	0	0	0	0	0	0	0	0	0	0	0	0	0	0	0	0	0	0	0
Rabia	0	0	0	0	0	0	0	0	0	0	0	0	0	0	0	0	0	0	0	0
Tularemia	0	0	0	0	0	0	0	0	0	0	0	0	0	0	0	0	0	0	0	0
Difteria	0	0	0	0	0	0	0	0	0	0	0	0	0	0	0	0	0	0	0	0
Enfermedad Meningocócica	4	0	1	0	1	0	0	0	1	0	0	0	0	1	0	0	0	0	0	8
Parotiditis	14	7	35	2	9	2	13	116	7	0	7	1	80	51	0	0	0	14	0	358
Poliomielitis	0	0	0	0	0	0	0	0	0	0	0	0	0	0	0	0	0	0	0	0
Rubéola (excluye rubéola congénita)	0	0	0	0	0	0	0	0	0	0	0	0	0	0	0	0	0	0	0	0
Rubéola congénita	0	0	0	0	0	0	0	0	0	0	0	0	0	0	0	0	0	0	0	0
Sarampión	0	0	0	4	0	0	0	0	0	0	0	0	0	0	0	0	0	0	0	4
Tétanos (excluye tétanos neonatal)	0	0	0	0	0	0	0	1	0	0	0	0	0	0	0	0	0	0	0	1
Tétanos neonatal	0	0	0	0	0	0	0	0	0	0	0	0	0	0	0	0	0	0	0	0
Tos ferina	2	0	0	0	3	2	0	0	18	0	9	0	6	3	0	2	5	2	0	52
Varicela	325	58	67	88	266	57	160	81	1.086	2	235	50	196	124	1	179	6	115	25	3.121
Hepatitis víricas, otras	6	1	0	0	0	0	0	0	0	0	0	0	0	4	0	0	0	0	0	11

ENFERMEDAD MENINGOCÓCICA. Temporada 2012-2013. Semanas 41/2012 a 19/2013 *Datos provisionales

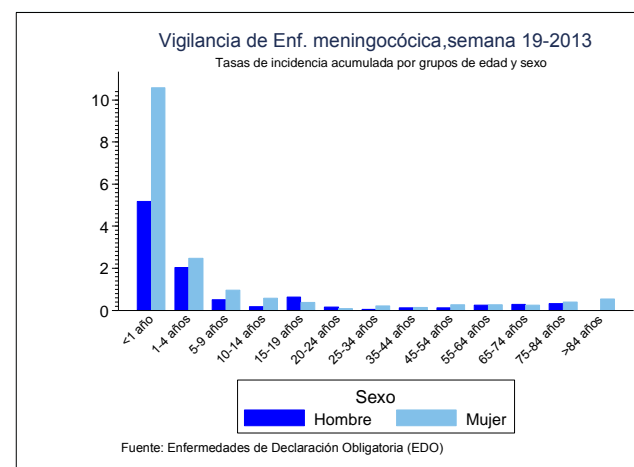
CCAA	2012-2013				
	Casos*	Tasas**	Casos confirmados	Defunciones	Letalidad (%)
Andalucía	58	0,7	52	6	10,34
Aragón	2	0,15	2	0	0
Asturias	0	0	0	0	0
Baleares	3	0,27	3	0	0
Canarias	5	0,24	4	1	20
Cantabria	4	0,69	4	1	25
Castilla La Mancha	15	0,73	6	1	6,67
Castilla y León	7	0,28	4	0	0
Cataluña	5	0,07	3	0	0
C. Valenciana	12	0,24	7	0	0
Extremadura	2	0,18	2	0	0
Galicia	30	1,1	18	4	13,33
Madrid	27	0,42	24	2	7,41
Murcia	5	0,34	5	0	0
Navarra	5	0,8	5	0	0
P. Vasco	11	0,52	10	0	0
La Rioja	2	0,64	2	0	0
Ceuta	0	0	0	0	0
Melilla	1	1,33	1	0	0
Total nacional	194	0,42	152	15	7,73

*Casos acumulados: suma de casos confirmados, probables y sospechosos.

** Tasas de incidencia acumulada de periodo por 100.000 habitantes.



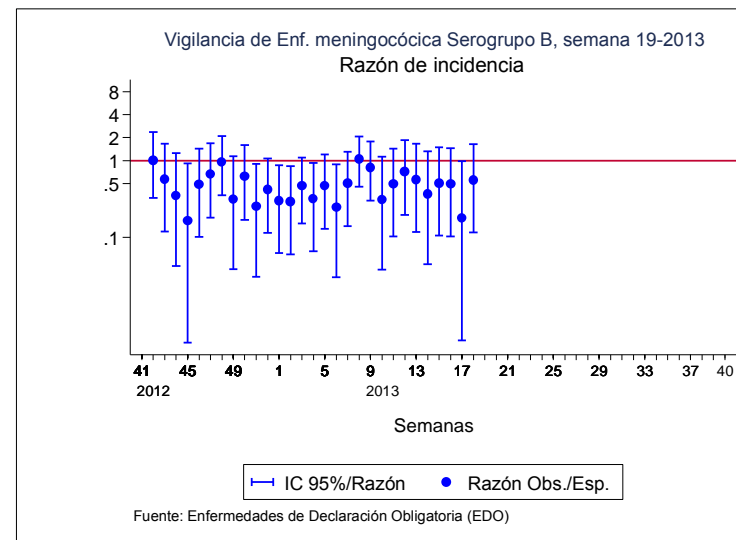
Predicción para la temporada 2012/13



Tasas de incidencia por sexo y edad

SEROGRUPO B. Temporada 2012-2013. Semanas 41/2012 a 19/2013 *Datos provisionales

CCAA	2012-2013 SEROGRUPO B			
	Casos	Tasas*	Defunciones	Letalidad (%)
Andalucía	29	0,35	1	3,45
Aragón	2	0,15	0	0
Asturias	0	0	0	0
Baleares	2	0,18	0	0
Canarias	3	0,14	1	33,33
Cantabria	3	0,52	1	33,33
Castilla La Mancha	4	0,2	1	25
Castilla y León	2	0,08	0	0
Cataluña	1	0,01	0	0
C. Valenciana	5	0,1	0	0
Extremadura	2	0,18	0	0
Galicia	13	0,48	3	23,08
Madrid	15	0,24	1	6,67
Murcia	5	0,34	0	0
Navarra	3	0,48	0	0
P. Vasco	7	0,33	0	0
La Rioja	2	0,64	0	0
Ceuta	0	0	0	0
Melilla	1	1,33	0	0
Total nacional	99	0,21	8	8,08

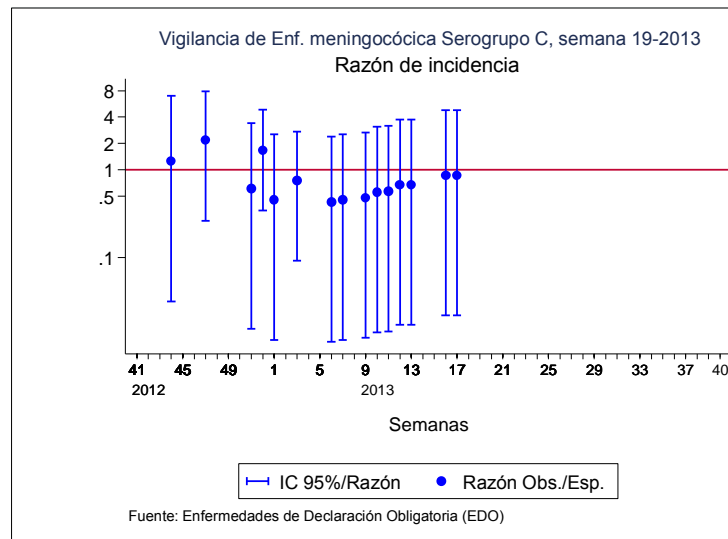


Razón de casos observados en la semana entre los esperados. Los casos esperados se han calculado como la media entre los casos de la misma semana, las dos semanas anteriores y las dos posteriores de los 5 años precedentes.

* Tasas de incidencia acumulada de periodo por 100.000 habitantes.
El nº de casos acumulados es la suma de casos confirmados del serogrupo B

SEROGRUPO C. Temporada 2012-2013. Semanas 41/2012 a 19/2013 *Datos provisionales

CCAA	2012-2013 SEROGRUPO C			
	Casos	Tasas*	Defunciones	Letalidad (%)
Andalucía	17	0,21	3	17,65
Aragón	0	0	0	0
Asturias	0	0	0	0
Baleares	0	0	0	0
Canarias	0	0	0	0
Cantabria	0	0	0	0
Castilla La Mancha	0	0	0	0
Castilla y León	0	0	0	0
Cataluña	1	0,01	0	0
C. Valenciana	0	0	0	0
Extremadura	0	0	0	0
Galicia	0	0	0	0
Madrid	2	0,03	0	0
Murcia	0	0	0	0
Navarra	0	0	0	0
P. Vasco	0	0	0	0
La Rioja	0	0	0	0
Ceuta	0	0	0	0
Melilla	0	0	0	0
Total nacional	20	0,04	3	15



Razón de casos observados en la semana entre los esperados. Los casos esperados se han calculado como la media entre los casos de la misma semana, las dos semanas anteriores y las dos posteriores de los 5 años precedentes.

* Tasas de incidencia acumulada de periodo por 100.000 habitantes.
El nº de casos acumulados es la suma de casos confirmados del serogrupo C

CLASIFICACIÓN DE LOS CASOS SOSPECHOSOS DE SARAMPIÓN Casos acumulados desde 01/01/2013 hasta 12/05/2013 (semana 19)

CC.AA	Casos notificados (1)	En Investigación	Casos Confirmados				Casos descartados (5)			
	Total		Total	Compatibles (2)	Autóctonos (3)	Importados (4)	Total	Rubéola	Otros Diagnósticos (6)	Sin Diagnosticar
ANDALUCIA	4	-	-	1	-	1	-	-	3	3
ARAGÓN	-	-	-	-	-	-	-	-	-	-
ASTURIAS	-	-	-	-	-	-	-	-	-	-
BALEARES	20	2	-	17	-	17	-	1	-	1
CANARIAS	11	-	1	9	-	10	-	-	1	1
CANTABRIA	-	-	-	-	-	-	-	-	-	-
CASTILLA-LA MANCHA	5	1	-	1	-	1	-	2	1	3
CASTILLA Y LEÓN	2	1	-	-	-	-	-	1	-	1
CATALUÑA	12	2	1	1	3	5	-	1	4	5
C. VALENCIANA	2	-	-	-	2	2	-	-	-	-
EXTREMADURA	-	-	-	-	-	-	-	-	-	-
GALICIA	2	-	-	-	-	-	-	-	2	2
MADRID	9	-	-	-	1	1	-	3	5	8
MURCIA	3	-	-	2	-	2	-	1	-	1
NAVARRA	-	-	-	-	-	-	-	-	-	-
PAIS VASCO	-	-	-	-	-	-	-	-	-	-
RIOJA	-	-	-	-	-	-	-	-	-	-
CEUTA	-	-	-	-	-	-	-	-	-	-
MELILLA	-	-	-	-	-	-	-	-	-	-
TOTAL	70	6	2	31	6	39	-	9	16	25

1: **Caso notificado sospechoso:** Todo caso que cursa con exantema máculo-papular, fiebre alta y alguno de los siguientes síntomas: tos, coriza o conjuntivitis.

2: **Caso confirmado compatible:** Caso notificado sin muestras biológicas para diagnóstico y sin vínculo epidemiológico con otro caso confirmado por laboratorio.

3: **Caso confirmado autóctono:** Caso notificado confirmado por laboratorio o caso vinculado en espacio y tiempo con un caso confirmado por laboratorio.

4: **Caso confirmado importado:** Caso notificado confirmado por laboratorio con fuente de infección fuera de España.

5: **Caso descartado:** Caso notificado con muestras de laboratorio negativas al virus del sarampión.

6: **Otros diagnósticos:** Identificación de otros virus diferentes de Rubéola: Sd. Kawasaki, Sarampión vacunal, Infección por estreptococo, Enfermedad mano-pie-boca, Probable reacción alérgica, mononucleosis infecciosa, Roseola infantil por VHH7, Eritema infeccioso, Pustulosis exantemática aguda generalizada, PARVOVIRUS B19 +, V.Epstein Barr, infección por adenovirus, Cuadro febril, Sd. Gianotti-Crosti + eccema del pañal, Escarlatina.

Informe semanal de Vigilancia de la Gripe en España. Temporada 2012-2013. Semana 18/2013 (29 de abril al 5 de mayo de 2013)

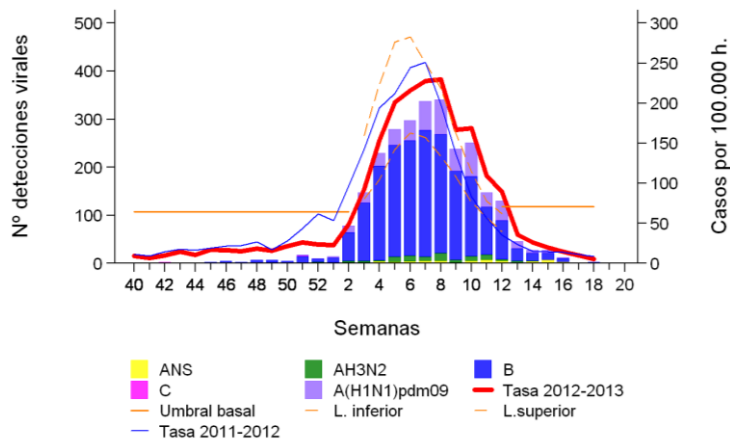
<http://vgripe.isciii.es/gripe/>

Sistema de Vigilancia de la Gripe en España
Red Nacional de Vigilancia Epidemiológica
Área de Vigilancia de la Salud Pública. Centro Nacional de Epidemiología

La actividad gripal en España a nivel basal con escasa circulación de virus gripales

En la semana 18/2013 la actividad gripal se mantiene en valores pre-epidémicos con una tasa de incidencia de gripe de 5,03 casos por 100.000 habitantes, con una evolución estable respecto a la semana previa (Figura 1). A nivel global se señala un nivel bajo de intensidad de actividad gripal, un nivel esporádico de difusión y una evolución estable.

Figura 1. Tasa de incidencia semanal de gripe y número de detecciones virales. Temporada 2012-13. Sistemas centinela. España

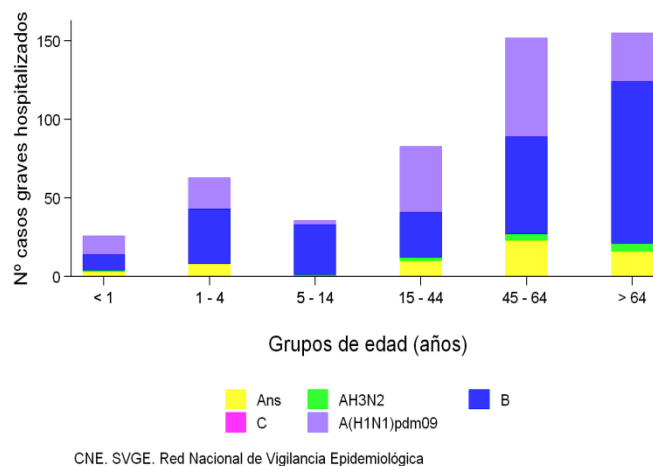


Fuente: CNE. Sistema de Vigilancia de Gripe en España

- En la semana 18/2013 de las 22 muestras centinela enviadas a los laboratorios del sistema, dos de ellas han sido positivas para virus gripales (1 A no subtipado y 1B), con una tasa de detección viral del 9%. Por otra parte se han notificado seis detecciones de virus gripales A procedentes de muestras no centinela. Desde el inicio de la temporada se han notificado 3.627 detecciones de virus de la gripe (74,9% B, 25% A, y 0,1% C). Entre los virus A subtipados (86%), el 86% fueron A(H1N1)pdm09 y el 14% A(H3). El porcentaje de virus A subtipados fue mayor en muestras centinela que en no centinela (92% vs 71%). La distribución de detecciones por tipo y subtipo de virus gripales es similar teniendo en cuenta la procedencia de la muestra, centinela (73%) y no centinela (27%).
- Asimismo en dicha semana de vigilancia se han notificado cuatro detecciones de VRS lo que supone una tasa de detección del 2,4%.
- Desde el inicio de la temporada hasta la semana 18/2013 se han notificado 517 casos graves hospitalizados confirmados de gripe en 16 CCAA. Del total de casos 61% fueron hombres y 39% mujeres; de las 35 mujeres en edad fértil (15-49 años) el 23% estaban embarazadas. Los grupos de edad con mayor porcentaje de casos notificados fueron los mayores de 64 años (30%) y el grupo de 45-64 años (29%) (Figura 2). En el 53% de los pacientes se identificó el virus de la gripe tipo B y en el 47% el tipo A, siendo el 93% de los subtipados virus A(H1N1)pdm09 y el 7% virus A(H3N2). El 78% (266/340) de los pacientes presentaba algún factor de riesgo de complicaciones de gripe, siendo más frecuentes la enfermedad respiratoria crónica (24%), la enfermedad

cardiovascular crónica (20%) y las inmunodeficiencias (18%). El 76% de los casos desarrolló neumonía y el 43% necesitó ingreso en la UCI. El 29% (62/211) de los paciente en los que estaba recomendada la vacunación habían recibido la vacuna antigripal de esta temporada.

Figura 2. Detecciones virales en casos graves hospitalizados confirmados de gripe por grupo de edad. Temporada 2012-2013. España



- Desde la semana 40/2012 se han registrado 50 defunciones por virus de la gripe confirmadas por laboratorio, el 58% en varones. El 58% de los fallecidos era mayor de 64 años, el 22% pertenecía al grupo de 45-64 años y el 16% al de 15-44 años. En el 52% de los casos se confirmó el virus de la gripe tipo B y en el 48% el virus tipo A (89% A(H1N1)pdm09 y 11% A(H3N2), entre los subtipados). El 91% (31/34) presentaban algún factor de riesgo de complicaciones por gripe. El 34% (10/29) de los casos en los que estaba recomendada la vacunación antigripal de esta temporada, había recibido la vacuna.
- En Europa la actividad gripal continúa descendiendo o ha regresado a sus niveles basales. En Norteamérica aunque se registra una disminución de los indicadores de actividad gripal, todavía persisten bajos niveles de circulación viral relacionados con el incremento de virus tipo B al final de la temporada. En los países del hemisferio sur la actividad gripal está en niveles inter-estacionales.