







Instituto
de Salud
Carlos III

C. N. DE EPIDEMIOLOGÍA



Informe Semanal de Vigilancia 20 de mayo de 2013	ÍNDICE
	Semanas
 Informe Semanal relativo a las Enfermedades de Declaración Obligatoria, con datos provisionales.	17/2013
 Información de la enfermedad meningocócica.	20/2013
 Información de sarampión.	20/2013
 Vigilancia de la gripe en España. Temporada 2012/2013	19/2013

Informe Semanal relativo a las Enfermedades de Declaración Obligatoria. España.
Datos provisionales a 20/05/2013.

A) Declaración numérica semanal: Se adjunta información de la semana epidemiológica nº 17/2013 que finalizó el 28/04/2013, que también es la última semana cerrada.

B) Incidencias epidemiológicas (semana 17/2013):
Declaración urgente con datos epidemiológicos básicos (Cólera, Fiebre amarilla, Peste, Difteria, Poliomielititis, Rabia, y Tifus exantemático): ninguna.

C) Hasta la fecha (20/05/2013), y correspondientes al año 2013, los datos acumulados notificados son:

Declaración semanal con datos epidemiológicos básicos:

	Nº de casos	
	D.Individualizada	D.Numérica
Botulismo	2	2
Legionelosis	100	180
Paludismo (importado)	40	82
Triquinosis	0	28

(*) Nueve de los casos de legionelosis corresponden a turistas extranjeros y están asociados a viajes a nuestro país.

Declaración de brotes epidémicos correspondientes al año 2013:

Comunidades Autónomas	Nº de brotes
ANDALUCIA	1
ARAGÓN	
ASTURIAS	
BALEARES	11
CANARIAS	
CANTABRIA	
CASTILLA-LA MANCHA	
CASTILLA Y LEÓN	
CATALUÑA	
C. VALENCIANA	6
EXTREMADURA	5
GALICIA	
MADRID	42
MURCIA	
NAVARRA	
PAÍS VASCO	
LA RIOJA	8
CEUTA	
MELILLA	
TOTAL	73

Situación de las Enfermedades de Declaración Obligatoria en la semana 17 que terminó el 28/04/2013

ENFERMEDADES	CASOS DECLARADOS Sem. 17		ACUMULACIÓN DE CASOS		MEDIANA 2012 - 2008		ÍNDICE EPIDÉMICO (1)		CÁLCULO ESPECIAL (2)
	2013	2012	2013	2012	Sem. 17	Acum. C.	Sem. 17	Acum. C.	
Fiebre Tifoidea y Paratifoidea	1	1	11	22	2	25			1,92
Hepatitis A	4	9	203	195	26	411	0,15	0,49	
Shigelosis	0	2	19	51	1	44	0,00	0,43	
Triquinosis	0	0	28	21	0	20			0,64
Enfermedades de transmisión alimentaria									
Hepatitis B	6	14	180	207	16	304	0,38	0,59	
Enfermedades de transmisión parenteral									
Gripe	2.487	2.732	549.435	467.731	2.732	420.998	0,91	1,31	
Legionelosis	10	13	180	180	9	212	1,11	0,85	
Tuberculosis respiratoria	77	96	1.204	1.596	124	1.944	0,62	0,62	
Tuberculosis, meningitis	3	1	21	26	1	35			2,24
Tuberculosis, otras	10	33	223	369	25	407	0,40	0,55	
Enfermedades de transmisión respiratoria									
Infección Gonocócica	26	52	612	934	39	791	0,67	0,77	
Sífilis (excluye sífilis congénita)	48	95	883	1.256	63	1.046	0,76	0,84	
Enfermedades de transmisión sexual									
Paludismo	5	4	82	105	4	99	1,25	0,83	
Enfermedades de transmisión vectorial									
Brucelosis	2	0	30	26	2	31			2,72
Tularemia	0	0	1	0	0	1			0,64
Enfermedades de transmisión zoonótica									
Enfermedad Meningocócica	7	10	142	211	12	274	0,58	0,52	
Parotiditis	399	160	7.508	3.028	111	1.440	3,59	5,21	
Rubéola (excluye rubéola congénita)	1	2	2	42	1	11			1,32
Sarampión	3	25	39	980	16	128	0,19	0,30	
Tétanos (excluye tétanos neonatal)	1	0	5	0	0	2			0,20
Tos ferina	57	53	754	647	24	165	2,38	4,57	
Varicela	3.796	4.147	52.481	59.506	4.147	59.506	0,92	0,88	
Enfermedades prevenibles por vacunación									
Hepatitis víricas, otras	16	9	251	162	9	229	1,78	1,10	
No agrupada									

COMENTARIO GENERAL

Durante la presente semana las siguientes rúbricas han presentado:

* Un I.E. semanal superior o igual a 1,25: Paludismo (1.25), Parotiditis (3.59), Tos ferina (2.38), Hepatitis víricas, otras (1.78)

* Un I.E. acumulado superior o igual a 1,25: Gripe (1.31), Parotiditis (5.21), Tétanos (excluye tétanos neonatal) (2.50), Tos ferina (4.57)

* Las restantes rúbricas han presentado una incidencia normal

(1) Índice epidémico para una enfermedad dada es la razón entre los casos presentados en la semana correspondiente (o los casos acumulados hasta dicha semana si se trata de I.E. acumulado) y los casos que se esperan o prevén (mediana del quinquenio anterior) para la misma semana. Si el valor del índice se encuentra entre 0,76 y 1,24 la incidencia se considera normal, si es menor o igual a 0,75 incidencia baja, si es mayor o igual a 1,25 incidencia alta.

(2) Cálculo especial: En enfermedades de baja incidencia (<150 casos anuales en España) no se usa el índice epidémico. El cálculo especial para estas enfermedades es el promedio de los casos notificados en los 5 años anteriores en la semana actual, las 2 semanas precedentes y las dos siguientes.

Fuente: Red Nacional de Vigilancia Epidemiológica. Elaboración: Centro Nacional de Epidemiología, ISCIII

Enfermedades vigiladas en las que es excepcional la declaración de algún caso: Botulismo, Cólera, Difteria, Encefalitis Transmitida por Garrapatas, Fiebre Amarilla, Lepra, Peste, Poliomieltitis, Rabia, Rubéola congénita, Sífilis congénita, Tétanos neonatal

Excepcionalmente se han declarado casos en la semana 17/2013 en curso: NO

Estado de las Enfermedades de Declaración Obligatoria por CCAA en la semana 17/2013

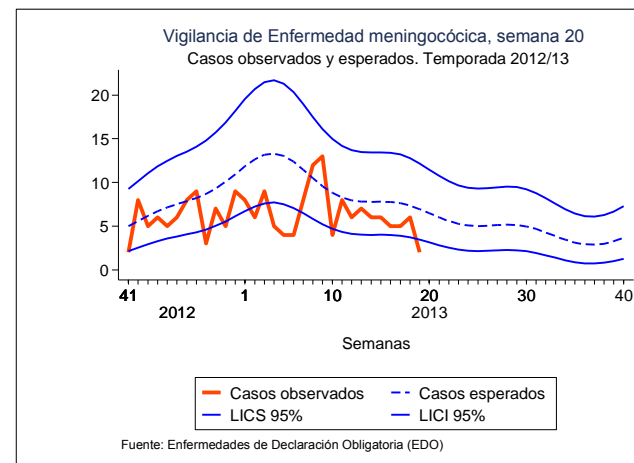
ENFERMEDADES	España																			
	Andalucía	Aragón	Asturias	Baleares	Canarias	Cantabria	Castilla La Mancha	Castilla y León	Cataluña	Ceuta	Comunidad Valenciana	Extremadura	Galicia	Madrid	Melilla	Murcia	Navarra	País Vasco	Rioja (La)	TOTAL
	CASOS	CASOS	CASOS	CASOS	CASOS	CASOS	CASOS	CASOS	CASOS	CASOS	CASOS	CASOS	CASOS	CASOS	CASOS	CASOS	CASOS	CASOS	CASOS	CASOS
Botulismo	0	0	0	0	0		0		0		0	0	0	0		0	0	0		0
Cólera	0	0	0	0	0		0		0		0	0	0	0		0	0	0		0
Fiebre Tifoidea y Paratifoidea	1	0	0	0	0		0		0		0	0	0	0		0	0	0		1
Hepatitis A	3	0	0	0	0		0		0		1	0	0	0		0	0	0		4
Shigelosis	0	0	0	0	0		0		0		0	0	0	0		0	0	0		0
Triquinosis	0	0	0	0	0		0		0		0	0	0	0		0	0	0		0
Hepatitis B	1	2	0	0	1		0		0		1	0	0	0		1	0	0		6
Gripe	143	74	90	84	611	32	132	197	216	2	120	175	247	138	2	64	69	75	16	2.487
Legionelosis	0	1	0	0	0		0		0		3	1	0	3		0	0	2		10
Lepra	0	0	0	0	0		0		0		0	0	0	0		0	0	0		0
Tuberculosis respiratoria	15	9	0	0	0	1	2	6	13		6	0		14		4	1	5	1	77
Tuberculosis, meningitis	2	0	0	1			0		0		0	0		0		0	0	0		3
Tuberculosis, otras		1	0	0		1	1	1	2		2	0		1		0	1			10
Infección Gonocócica	4	1	0	0	7		2	1			1	0	1	8		0	1	0		26
Sífilis (excluye sífilis congénita)	7	2	1	1	2	1	1	2			13	1	0	12		1	4	0		48
Sífilis congénita	0	0	0	0	0		0		0		0	0	0	0		0	0	0		0
Fiebre Amarilla	0	0	0	0	0		0		0		0	0	0	0		0	0	0		0
Paludismo	2	0	0	0	0		1		0		0	0	0	2		0	0	0		5
Brucelosis	1	0	0	0	0		1		0		0	0	0	0		0	0	0		2
Peste	0	0	0	0	0		0		0		0	0	0	0		0	0	0		0
Rabia	0	0	0	0	0		0		0		0	0	0	0		0	0	0		0
Tularemia			0									0				0				0
Difteria	0	0	0	0	0		0		0		0	0	0	0		0	0	0		0
Enfermedad Meningocócica	2	0	0	0	0		0		1		0	0	2	0		1	0	1		7
Parotiditis	14	9	45	8	6	3	7	106	7		8	0	117	57		2	2	8		399
Poliomielitis	0	0	0	0	0		0		0		0	0	0	0		0	0	0		0
Rubéola (excluye rubéola congénita)	1	0	0	0	0		0		0		0	0	0	0		0	0	0		1
Rubéola congénita	0	0	0	0	0		0		0		0	0	0	0		0	0	0		0
Sarampión	0	0	0	2	0		0	1	0		0	0	0	0		0	0	0		3
Tétanos (excluye tétanos neonatal)	0	0	0	0	0		0		0		0	0	1	0		0	0	0		1
Tétanos neonatal	0	0	0	0	0		0		0		0	0	0	0		0	0	0		0
Tos ferina	5	0	0	0	6	2	0		22		8	0	0	5	1	0	2	5	1	57
Varicela	388	90	143	211	375	89	290	86	1.025	4	373	46	147	115	3	213	4	160	34	3.796
Hepatitis víricas, otras	10	0	0	0	0	1	1	3	0		0	0	0	0		0	0	1		16

ENFERMEDAD MENINGOCÓCICA. Temporada 2012-2013. Semanas 41/2012 a 20/2013 *Datos provisionales

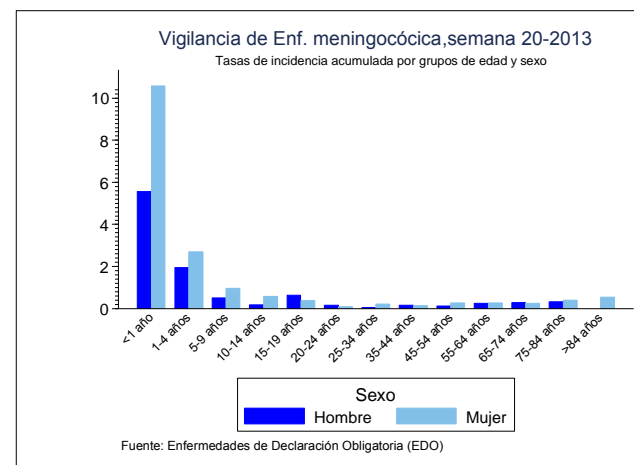
CCAA	2012-2013				
	Casos*	Tasas**	Casos confirmados	Defunciones	Letalidad (%)
Andalucía	60	0,73	52	6	10
Aragón	2	0,15	2	0	0
Asturias	0	0	0	0	0
Baleares	3	0,27	3	0	0
Canarias	5	0,24	4	1	20
Cantabria	4	0,69	4	1	25
Castilla La Mancha	15	0,73	7	1	6,67
Castilla y León	7	0,28	4	0	0
Cataluña	5	0,07	3	0	0
C. Valenciana	12	0,24	7	0	0
Extremadura	2	0,18	2	0	0
Galicia	30	1,1	18	4	13,33
Madrid	28	0,44	25	2	7,14
Murcia	5	0,34	5	0	0
Navarra	5	0,8	5	0	0
P. Vasco	11	0,52	10	0	0
La Rioja	2	0,64	2	0	0
Ceuta	0	0	0	0	0
Melilla	1	1,33	1	0	0
Total nacional	197	0,43	154	15	7,61

*Casos acumulados: suma de casos confirmados, probables y sospechosos.

** Tasas de incidencia acumulada de periodo por 100.000 habitantes.



Predicción para la temporada 2012/13

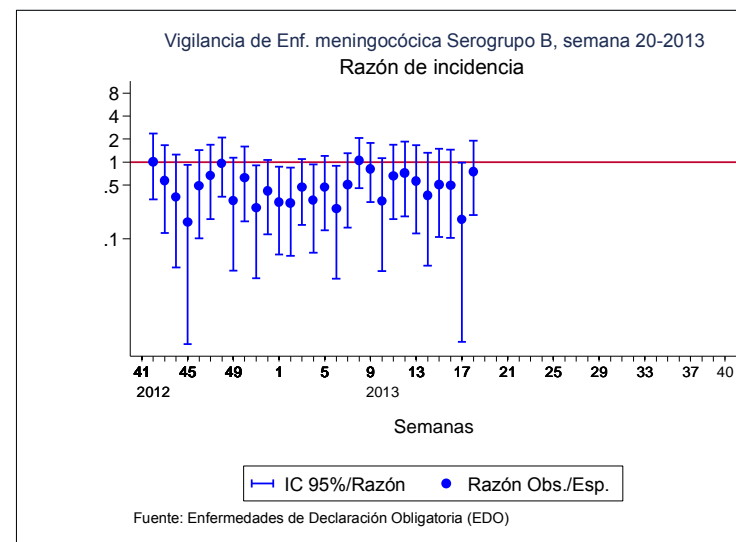


Tasas de incidencia por sexo y edad

SEROGRUPO B. Temporada 2012-2013. Semanas 41/2012 a 20/2013 *Datos provisionales

CCAA	2012-2013 SEROGRUPO B			
	Casos	Tasas*	Defunciones	Letalidad (%)
Andalucía	30	0,36	1	3,33
Aragón	2	0,15	0	0
Asturias	0	0	0	0
Baleares	2	0,18	0	0
Canarias	3	0,14	1	33,33
Cantabria	3	0,52	1	33,33
Castilla La Mancha	5	0,24	1	20
Castilla y León	2	0,08	0	0
Cataluña	1	0,01	0	0
C. Valenciana	5	0,1	0	0
Extremadura	2	0,18	0	0
Galicia	13	0,48	3	23,08
Madrid	15	0,24	1	6,67
Murcia	5	0,34	0	0
Navarra	3	0,48	0	0
P. Vasco	7	0,33	0	0
La Rioja	2	0,64	0	0
Ceuta	0	0	0	0
Melilla	1	1,33	0	0
Total nacional	101	0,22	8	7,92

* Tasas de incidencia acumulada de periodo por 100.000 habitantes.
 El nº de casos acumulados es la suma de casos confirmados del serogrupo B

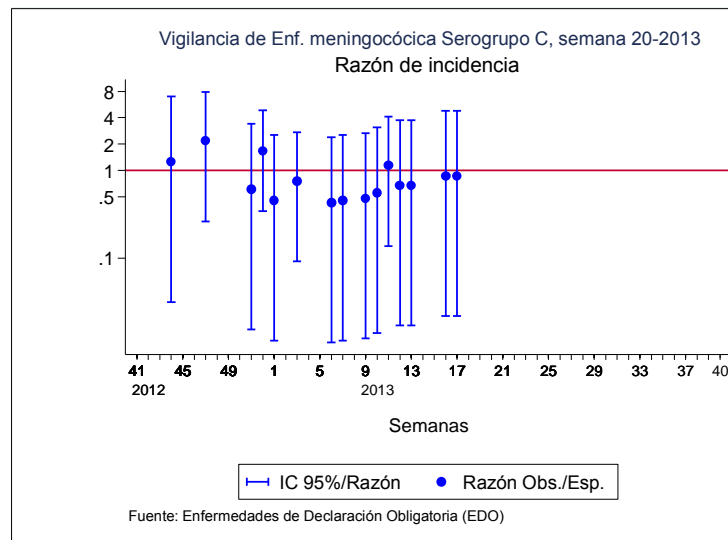


Razón de casos observados en la semana entre los esperados. Los casos esperados se han calculado como la media entre los casos de la misma semana, las dos semanas anteriores y las dos posteriores de los 5 años precedentes.

SEROGRUPO C. Temporada 2012-2013. Semanas 41/2012 a 20/2013 *Datos provisionales

CCAA	2012-2013 SEROGRUPO C			
	Casos	Tasas*	Defunciones	Letalidad (%)
Andalucía	17	0,21	3	17,65
Aragón	0	0	0	0
Asturias	0	0	0	0
Baleares	1	0,09	0	0
Canarias	0	0	0	0
Cantabria	0	0	0	0
Castilla La Mancha	0	0	0	0
Castilla y León	0	0	0	0
Cataluña	1	0,01	0	0
C. Valenciana	0	0	0	0
Extremadura	0	0	0	0
Galicia	0	0	0	0
Madrid	2	0,03	0	0
Murcia	0	0	0	0
Navarra	0	0	0	0
P. Vasco	0	0	0	0
La Rioja	0	0	0	0
Ceuta	0	0	0	0
Melilla	0	0	0	0
Total nacional	21	0,05	3	14,29

* Tasas de incidencia acumulada de periodo por 100.000 habitantes.
El nº de casos acumulados es la suma de casos confirmados del serogrupo C



Razón de casos observados en la semana entre los esperados. Los casos esperados se han calculado como la media entre los casos de la misma semana, las dos semanas anteriores y las dos posteriores de los 5 años precedentes.

CLASIFICACIÓN DE LOS CASOS SOSPECHOSOS DE SARAMPIÓN

Casos acumulados desde 01/01/2013 hasta 19/05/2013 (semana 20)

CC.AA	Casos notificados (1)	En Investigación	Casos Confirmados				Casos descartados (5)			
	Total	Total	Compatibles (2)	Autóctonos (3)	Importados (4)	Total	Rubéola	Otros Diagnósticos (6)	Sin Diagnosticar	Total
ANDALUCIA	4	-	-	1	-	1	-	-	3	3
ARAGÓN	-	-	-	-	-	-	-	-	-	-
ASTURIAS	-	-	-	-	-	-	-	-	-	-
BALEARES	24	4	-	19	-	19	-	1	-	1
CANARIAS	11	-	1	9	-	10	-	-	1	1
CANTABRIA	-	-	-	-	-	-	-	-	-	-
CASTILLA-LA MANCHA	5	1	-	1	-	1	-	2	1	3
CASTILLA Y LEÓN	2	-	-	-	-	-	-	2	-	2
CATALUÑA	12	-	2	2	3	7	-	1	4	5
C. VALENCIANA	2	-	-	-	2	2	-	-	-	-
EXTREMADURA	-	-	-	-	-	-	-	-	-	-
GALICIA	2	-	-	-	-	-	-	-	2	2
MADRID	9	-	-	-	1	1	-	3	5	8
MURCIA	3	-	-	2	-	2	-	1	-	1
NAVARRA	-	-	-	-	-	-	-	-	-	-
PAIS VASCO	-	-	-	-	-	-	-	-	-	-
RIOJA	-	-	-	-	-	-	-	-	-	-
CEUTA	-	-	-	-	-	-	-	-	-	-
MELILLA	-	-	-	-	-	-	-	-	-	-
TOTAL	74	5	3	34	6	43	-	10	16	26

1: **Caso notificado sospechoso:** Todo caso que cursa con exantema máculo-papular, fiebre alta y alguno de los siguientes síntomas: tos, coriza o conjuntivitis.

2: **Caso confirmado compatible:** Caso notificado sin muestras biológicas para diagnóstico y sin vínculo epidemiológico con otro caso confirmado por laboratorio.

3: **Caso confirmado autóctono:** Caso notificado confirmado por laboratorio o caso vinculado en espacio y tiempo con un caso confirmado por laboratorio.

4: **Caso confirmado importado:** Caso notificado confirmado por laboratorio con fuente de infección fuera de España.

5: **Caso descartado:** Caso notificado con muestras de laboratorio negativas al virus del sarampión.

6: **Otros diagnósticos:** Identificación de otros virus diferentes de Rubéola: Sd. Kawasaki, Sarampión vacunal, Infección por estreptococo, Enfermedad mano-pie-boca, Probable reacción alérgica, mononucleosis infecciosa, Roseola infantil por VHH7, Eritema infeccioso, Pustulosis exantemática aguda generalizada, PARVOVIRUS B19 +, V.Epstein Barr, infección por adenovirus, Cuadro febril, Sd. Gianotti-Crosti + eccema del pañal, Escarlatina.

Informe semanal de Vigilancia de la Gripe en España. Temporada 2012-2013. Semana 19/2013 (6 al 12 de mayo de 2013)

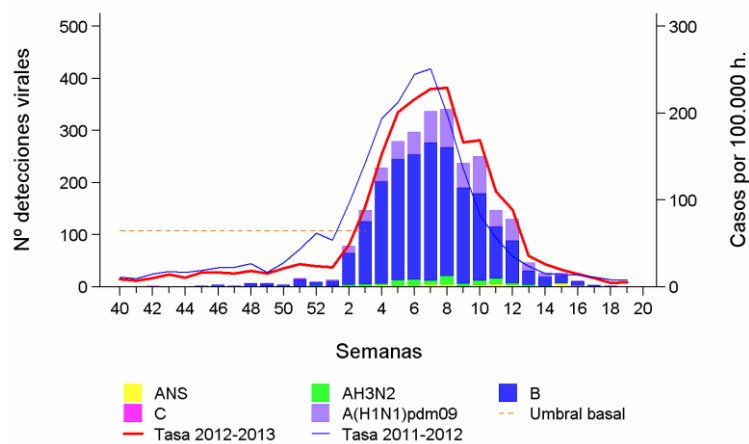
<http://vgripe.isciii.es/gripe/>

Sistema de Vigilancia de la Gripe en España
 Red Nacional de Vigilancia Epidemiológica
 Área de Vigilancia de la Salud Pública. Centro Nacional de Epidemiología

La actividad gripal continúa baja en España y se asocia a detecciones esporádicas de virus gripales A y B

En la semana 19/2013 la actividad gripal se mantiene en valores pre-epidémicos con una tasa de incidencia de gripe de 5,41 casos por 100.000 habitantes asociada a una circulación viral esporádica y mixta de virus gripales A y B (Figura 1). A nivel global se señala un nivel bajo de intensidad de actividad gripal, un nivel nulo de difusión y una evolución estable.

Figura 1. Tasa de incidencia semanal de gripe y número de detecciones virales. Temporada 2012-13. Sistemas centinela. España

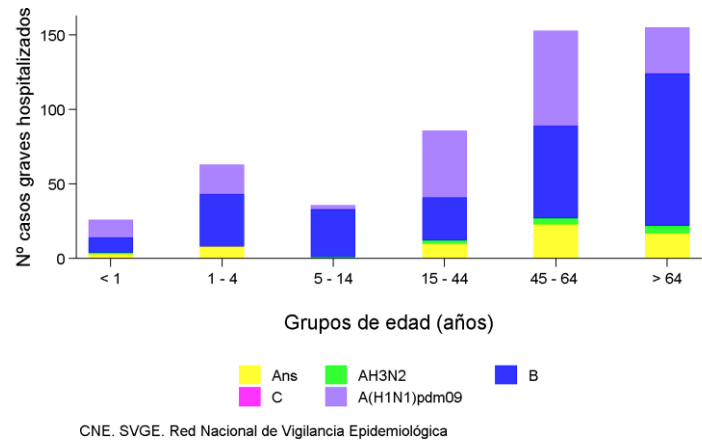


Fuente: CNE. Sistema de Vigilancia de Gripe en España

En la semana 19/2013, de las 16 muestras centinela enviadas a los laboratorios del sistema, una ha sido positiva para el virus de la gripe A (no subtipado) lo que supone una tasa de detección viral del 9%. Además se han notificado cuatro detecciones no centinela de virus gripales: 2 A no subtipado, 1 A(H1N1)pdm09 y 1B. Desde el inicio de la temporada se han notificado 3.635 detecciones de virus de la gripe (74,9% B, 25% A, y 0,1% C). Entre los virus A subtipados (86%), el 86% fueron A(H1N1)pdm09 y el 14% A(H3). El porcentaje de virus A subtipados fue mayor en muestras centinela que en no centinela (94% vs. 76%). La distribución de detecciones por tipo y subtipo de virus gripales es similar teniendo en cuenta la procedencia de la muestra, centinela (73%) y no centinela (27%).

Desde el inicio de la temporada hasta la semana 19/2013 se han notificado 521 casos graves hospitalizados confirmados de gripe en 16 CCAA. Del total de casos notificados 61% fueron hombres y 39% mujeres; de las 38 mujeres en edad fértil (15-49 años) el 29% estaban embarazadas. Los grupos de edad con mayor porcentaje de casos notificados fueron los mayores de 64 años (30%) y el grupo de 45-64 años (29%) (Figura 2). En el 52% de los pacientes se identificó el virus de la gripe tipo B y en el 48% tipo A. De las detecciones A subtipadas el 93% son virus A(H1N1)pdm09 y el 7% virus A(H3N2). El 78% (269/343) de los pacientes presentaba algún factor de riesgo de complicaciones de gripe, siendo los más frecuentes la enfermedad respiratoria crónica (23%), la enfermedad cardiovascular crónica (20%) y las inmunodeficiencias (18%). El 76% de los casos desarrolló neumonía y el 43% necesitó ingreso en la UCI. El 29% (63/214) de los paciente en los que estaba recomendada la vacunación habían recibido la vacuna antigripal de esta temporada.

Figura 2. Detecciones virales en casos graves hospitalizados confirmados de gripe por grupo de edad. Temporada 2012-2013. España



Desde la semana 40/2012 se han registrado 51 defunciones por virus de la gripe confirmadas por laboratorio, el 59% en varones. El 59% de los fallecidos era mayor de 64 años, el 22% de 45-64 años y el 16% pertenecía el grupo de 15-44 años. En el 51% de los casos se confirmó el virus de la gripe tipo B y en el 49% el virus tipo A (89% A(H1N1)pdm09 y 11% A(H3N2), entre los subtipados). El 91% (31/34) presentaban algún factor de riesgo de complicaciones por gripe. El 40% (12/30) de los casos en los que estaba recomendada la vacunación antigripal de esta temporada, había recibido la vacuna.

En Europa, la evolución de la actividad gripal ha sido estable o decreciente en la mayoría de los países. Los indicadores de actividad gripal continúan por debajo de los umbrales basales en los EUA. En Canadá se sigue registrando una lenta disminución de la actividad gripal; aunque predomina la circulación de virus B continúa descendiendo el porcentaje de detecciones.