







Instituto  
de Salud  
Carlos III

C. N. DE EPIDEMIOLOGÍA



Informe Semanal de Vigilancia 27 de mayo de 2013		ÍNDICE
		Semanas
 Informe Semanal relativo a las Enfermedades de Declaración Obligatoria, con datos provisionales.		18/2013
 Información de la enfermedad meningocócica.		21/2013
 Información de sarampión.		21/2013
 Vigilancia de la gripe en España. Temporada 2012/2013		20/2013

**Informe Semanal relativo a las Enfermedades de Declaración Obligatoria. España.**  
Datos provisionales a 27/05/2013.

A) Declaración numérica semanal: Se adjunta información de la semana epidemiológica nº 18/2013 que finalizó el 05/05/2013, que también es la última semana cerrada.

B) Incidencias epidemiológicas (semana 18/2013):

Declaración urgente con datos epidemiológicos básicos (Cólera, Fiebre amarilla, Peste, Difteria, Poliomieltis, Rabia, y Tifus exantemático): ninguna.

C) Hasta la fecha (27/05/2013), y correspondientes al año 2013, los datos acumulados notificados son:

Declaración semanal con datos epidemiológicos básicos:

	Nº de casos	
	D.Individualizada	D.Numérica
Botulismo	2	2
Legionelosis	100	205
Paludismo (importado)	33	86
Triquinosis	0	28

(\*) Nueve de los casos de legionelosis corresponden a turistas extranjeros y están asociados a viajes a nuestro país.

Declaración de brotes epidémicos correspondientes al año 2013:

Comunidades Autónomas	Nº de brotes
ANDALUCIA	1
ARAGÓN	
ASTURIAS	
BALEARES	16
CANARIAS	
CANTABRIA	
CASTILLA-LA MANCHA	
CASTILLA Y LEÓN	
CATALUÑA	
C. VALENCIANA	6
EXTREMADURA	5
GALICIA	
MADRID	42
MURCIA	
NAVARRA	
PAÍS VASCO	
LA RIOJA	9
CEUTA	
MELILLA	
TOTAL	79

## Situación de las Enfermedades de Declaración Obligatoria en la semana 18 que terminó el 05/05/2013

ENFERMEDADES	CASOS DECLARADOS Sem. 18		ACUMULACIÓN DE CASOS		MEDIANA 2012 - 2008		ÍNDICE EPIDÉMICO (1)		CÁLCULO ESPECIAL (2)
	2013	2012	2013	2012	Sem. 18	Acum. C.	Sem. 18	Acum. C.	
Fiebre Tifoidea y Paratifoidea	1	1	12	23	2	25			1,96
Hepatitis A	6	8	212	203	26	433	0,23	0,49	
Shigelosis	1	2	22	53	2	49	0,50	0,45	
Triquinosis	0	0	28	21	0	20			
<b>Enfermedades de transmisión alimentaria</b>									
Hepatitis B	8	11	189	218	19	323	0,42	0,59	
<b>Enfermedades de transmisión parenteral</b>									
Gripe	1.719	2.205	549.837	469.936	2.205	423.789	0,78	1,30	2,16
Legionelosis	24	18	205	198	7	219	3,43	0,94	
Tuberculosis respiratoria	67	90	1.377	1.686	122	2.048	0,55	0,67	
Tuberculosis, meningitis	0	4	22	30	2	36			
Tuberculosis, otras	11	29	238	398	25	434	0,44	0,55	
<b>Enfermedades de transmisión respiratoria</b>									
Infección Gonocócica	20	37	637	971	37	830	0,54	0,77	
Sífilis (excluye sífilis congénita)	35	58	927	1.314	53	1.116	0,66	0,83	
<b>Enfermedades de transmisión sexual</b>									
Paludismo	3	8	86	113	4	103	0,75	0,83	
<b>Enfermedades de transmisión vectorial</b>									
Brucelosis	4	1	35	27	3	34			3,00
Tularemia	0	0	1	0	0	1			0,64
<b>Enfermedades de transmisión zoonótica</b>									
Enfermedad Meningocócica	8	11	149	222	11	285	0,73	0,52	1,32
Parotiditis	297	149	7.811	3.177	86	1.598	3,45	4,89	
Rubéola (excluye rubéola congénita)	0	1	2	43	1	12			
Sarampión	2	19	42	999	8	136	0,25	0,31	
Tétanos (excluye tétanos neonatal)	0	1	5	1	0	3			0,24
Tos ferina	61	65	845	712	21	181	2,90	4,67	
Varicela	2.962	4.520	55.892	64.026	4.443	64.026	0,67	0,87	
<b>Enfermedades prevenibles por vacunación</b>									
Hepatitis víricas, otras	7	18	258	180	18	243	0,39	1,06	
<b>No agrupada</b>									

### COMENTARIO GENERAL

Durante la presente semana las siguientes rúbricas han presentado:

\* Un I.E. semanal superior o igual a 1,25: Legionelosis (3.43), Parotiditis (3.45), Tos ferina (2.90)

\* Un I.E. acumulado superior o igual a 1,25: Gripe (1.30), Parotiditis (4.89), Tos ferina (4.67)

\* Las restantes rúbricas han presentado una incidencia normal

(1) Índice epidémico para una enfermedad dada es la razón entre los casos presentados en la semana correspondiente (o los casos acumulados hasta dicha semana si se trata de I.E. acumulado) y los casos que se esperan o prevén (mediana del quinquenio anterior) para la misma semana. Si el valor del índice se encuentra entre 0,76 y 1,24 la incidencia se considera normal, si es menor o igual a 0,75 incidencia baja, si es mayor o igual a 1,25 incidencia alta.

(2) Cálculo especial: En enfermedades de baja incidencia (<150 casos anuales en España) no se usa el índice epidémico. El cálculo especial para estas enfermedades es el promedio de los casos notificados en los 5 años anteriores en la semana actual, las 2 semanas precedentes y las dos siguientes.

Fuente: Red Nacional de Vigilancia Epidemiológica. Elaboración: Centro Nacional de Epidemiología, ISCIII

Enfermedades vigiladas en las que es excepcional la declaración de algún caso: Botulismo, Cólera, Difteria, Encefalitis Transmitida por Garrapatas, Fiebre Amarilla, Lepra, Peste, Poliomieltis, Rabia, Rubéola congénita, Sífilis congénita, Tétanos neonatal

Excepcionalmente se han declarado casos en la semana 18/2013 en curso: NO

### Estado de las Enfermedades de Declaración Obligatoria por CCAA en la semana 18/2013

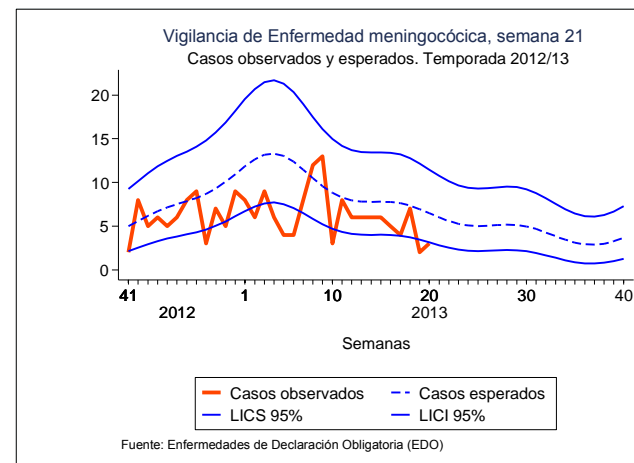
	España																			
	Andalucía	Aragón	Asturias	Baleares	Canarias	Cantabria	Castilla La Mancha	Castilla y León	Cataluña	Ceuta	Comunidad Valenciana	Extremadura	Galicia	Madrid	Melilla	Murcia	Navarra	País Vasco	Rioja (La)	TOTAL
ENFERMEDADES	CASOS	CASOS	CASOS	CASOS	CASOS	CASOS	CASOS	CASOS	CASOS	CASOS	CASOS	CASOS	CASOS	CASOS	CASOS	CASOS	CASOS	CASOS	CASOS	CASOS
Botulismo	0	0	0	0	0	0	0	0	0	0	0	0	0	0	0	0	0	0	0	0
Cólera	0	0	0	0	0	0	0	0	0	0	0	0	0	0	0	0	0	0	0	0
Fiebre Tifoidea y Paratifoidea	0	0	0	0	0	0	0	0	0	0	0	0	0	0	0	0	0	1	0	1
Hepatitis A	0	1	0	0	1	0	0	0	1	0	2	0	1	0	0	0	0	0	0	6
Shigelosis	0	0	0	0	0	0	0	0	0	0	0	0	0	0	0	0	0	1	0	1
Triquinosis	0	0	0	0	0	0	0	0	0	0	0	0	0	0	0	0	0	0	0	0
Hepatitis B	2	0	0	0	0	0	1	0	2	0	1	0	0	1	0	0	0	1	0	8
Gripe	95	59	59	58	609	27	104	152	182	2	102	64	0	48	2	50	48	38	20	1.719
Legionelosis	0	21	0	0	0	1	0	0	2	0	0	0	0	0	0	0	0	0	0	24
Lepra	0	0	0	0	0	0	0	0	0	0	0	0	0	0	0	0	0	0	0	0
Tuberculosis respiratoria	9	4	1	0	2	1	16	3	6	1	10	0	0	7	0	3	1	2	1	67
Tuberculosis, meningitis	0	0	0	0	0	0	0	0	0	0	0	0	0	0	0	0	0	0	0	0
Tuberculosis, otras	0	0	0	0	0	2	0	0	4	0	1	0	0	2	0	0	2	0	0	11
Infección Gonocócica	6	1	0	0	3	0	0	0	0	0	7	0	0	1	0	0	0	1	1	20
Sífilis (excluye sífilis congénita)	4	2	0	0	2	1	2	4	0	0	7	1	2	8	0	1	0	1	0	35
Sífilis congénita	0	0	0	0	0	0	0	0	0	0	0	0	0	0	0	0	0	0	0	0
Fiebre Amarilla	0	0	0	0	0	0	0	0	0	0	0	0	0	0	0	0	0	0	0	0
Paludismo	0	0	1	0	0	0	0	0	1	0	0	0	0	0	0	0	1	0	0	3
Brucelosis	2	0	0	0	0	0	1	0	0	0	0	0	0	0	0	1	0	0	0	4
Peste	0	0	0	0	0	0	0	0	0	0	0	0	0	0	0	0	0	0	0	0
Rabia	0	0	0	0	0	0	0	0	0	0	0	0	0	0	0	0	0	0	0	0
Tularemia	0	0	0	0	0	0	0	0	0	0	0	0	0	0	0	0	0	0	0	0
Difteria	0	0	0	0	0	0	0	0	0	0	0	0	0	0	0	0	0	0	0	0
Enfermedad Meningocócica	3	0	1	0	0	0	0	0	0	0	0	0	2	1	0	0	1	0	0	8
Parotiditis	4	7	34	5	9	4	8	82	2	1	3	1	85	36	0	2	14	0	0	297
Poliomielitis	0	0	0	0	0	0	0	0	0	0	0	0	0	0	0	0	0	0	0	0
Rubéola (excluye rubéola congénita)	0	0	0	0	0	0	0	0	0	0	0	0	0	0	0	0	0	0	0	0
Rubéola congénita	0	0	0	0	0	0	0	0	0	0	0	0	0	0	0	0	0	0	0	0
Sarampión	0	0	0	2	0	0	0	0	0	0	0	0	0	0	0	0	0	0	0	2
Tétanos (excluye tétanos neonatal)	0	0	0	0	0	0	0	0	0	0	0	0	0	0	0	0	0	0	0	0
Tétanos neonatal	0	0	0	0	0	0	0	0	0	0	0	0	0	0	0	0	0	0	0	0
Tos ferina	5	0	0	1	3	2	2	0	27	0	8	0	0	6	0	2	5	0	0	61
Varicela	301	76	86	149	250	34	130	79	1.005	0	278	40	136	82	1	178	9	108	20	2.962
Hepatitis víricas, otras	4	0	0	0	1	0	0	1	0	0	1	0	0	0	0	0	0	0	0	7

## ENFERMEDAD MENINGOCÓCICA. Temporada 2012-2013. Semanas 41/2012 a 21/2013 \*Datos provisionales

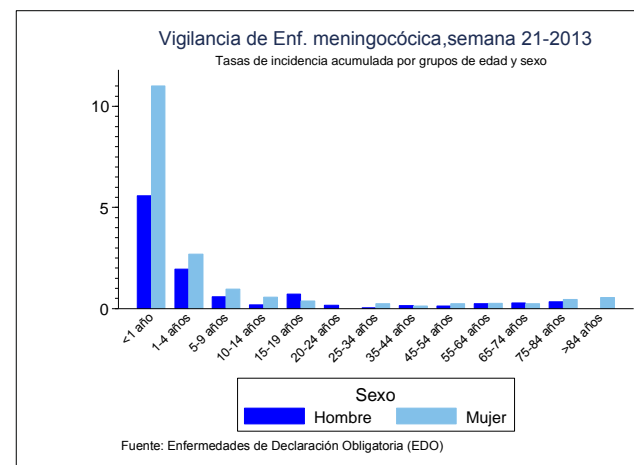
CCAA	2012-2013				
	Casos*	Tasas**	Casos confirmados	Defunciones	Letalidad (%)
Andalucía	61	0,74	54	7	11,48
Aragón	3	0,23	3	0	0
Asturias	0	0	0	0	0
Baleares	3	0,27	3	0	0
Canarias	5	0,24	4	1	20
Cantabria	4	0,69	4	1	25
Castilla La Mancha	16	0,78	7	1	6,25
Castilla y León	7	0,28	4	0	0
Cataluña	5	0,07	3	0	0
C. Valenciana	12	0,24	7	0	0
Extremadura	2	0,18	2	0	0
Galicia	29	1,06	20	4	13,79
Madrid	28	0,44	25	2	7,14
Murcia	5	0,34	5	0	0
Navarra	5	0,8	5	0	0
P. Vasco	11	0,52	10	0	0
La Rioja	2	0,64	2	0	0
Ceuta	0	0	0	0	0
Melilla	1	1,33	1	0	0
<b>Total nacional</b>	<b>199</b>	<b>0,43</b>	<b>159</b>	<b>16</b>	<b>8,04</b>

\*Casos acumulados: suma de casos confirmados, probables y sospechosos.

\*\* Tasas de incidencia acumulada de periodo por 100.000 habitantes.



### Predicción para la temporada 2012/13

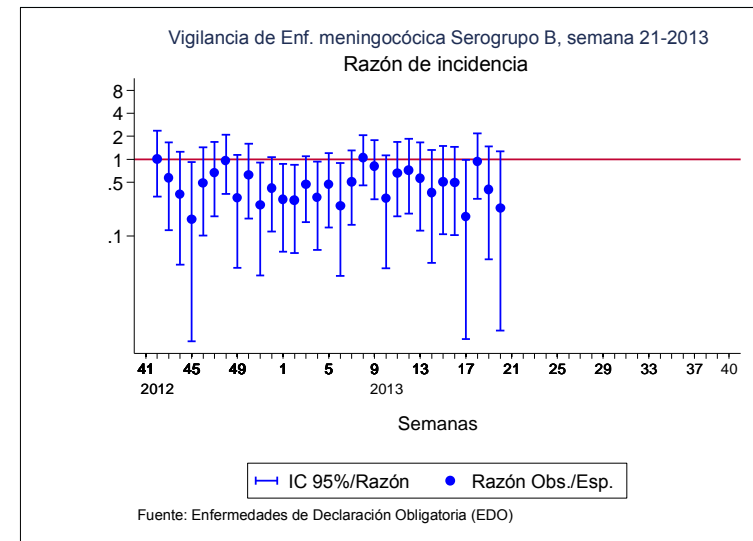


### Tasas de incidencia por sexo y edad

**SEROGRUPO B. Temporada 2012-2013. Semanas 41/2012 a 21/2013 \*Datos provisionales**

CCAA	2012-2013 SEROGRUPO B			
	Casos	Tasas*	Defunciones	Letalidad (%)
Andalucía	32	0,39	2	6,25
Aragón	2	0,15	0	0
Asturias	0	0	0	0
Baleares	2	0,18	0	0
Canarias	3	0,14	1	33,33
Cantabria	3	0,52	1	33,33
Castilla La Mancha	5	0,24	1	20
Castilla y León	2	0,08	0	0
Cataluña	1	0,01	0	0
C. Valenciana	5	0,1	0	0
Extremadura	2	0,18	0	0
Galicia	14	0,51	3	21,43
Madrid	16	0,25	1	6,25
Murcia	5	0,34	0	0
Navarra	3	0,48	0	0
P. Vasco	7	0,33	0	0
La Rioja	2	0,64	0	0
Ceuta	0	0	0	0
Melilla	1	1,33	0	0
<b>Total nacional</b>	<b>105</b>	<b>0,23</b>	<b>9</b>	<b>8,57</b>

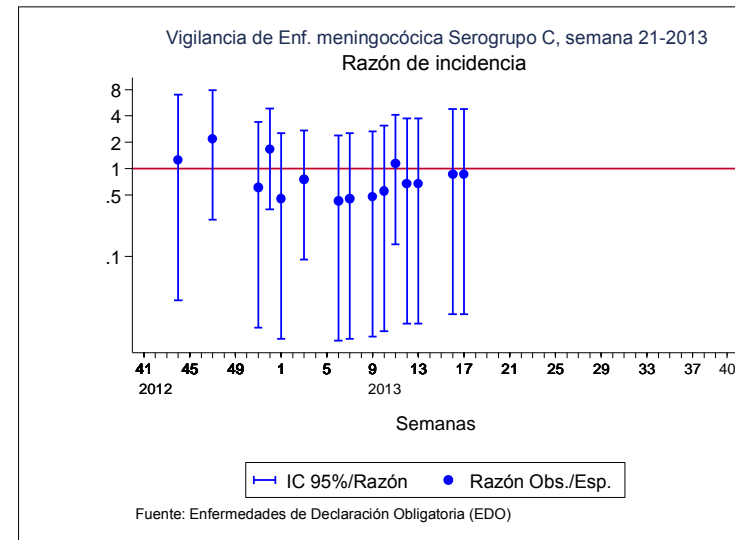
\* Tasas de incidencia acumulada de periodo por 100.000 habitantes.  
 El nº de casos acumulados es la suma de casos confirmados del serogrupo B



**Razón de casos observados en la semana entre los esperados. Los casos esperados se han calculado como la media entre los casos de la misma semana, las dos semanas anteriores y las dos posteriores de los 5 años precedentes.**

**SEROGRUPO C. Temporada 2012-2013. Semanas 41/2012 a 21/2013 \*Datos provisionales**

CCAA	2012-2013 SEROGRUPO C			
	Casos	Tasas*	Defunciones	Letalidad (%)
Andalucía	17	0,21	3	17,65
Aragón	0	0	0	0
Asturias	0	0	0	0
Baleares	1	0,09	0	0
Canarias	0	0	0	0
Cantabria	0	0	0	0
Castilla La Mancha	0	0	0	0
Castilla y León	0	0	0	0
Cataluña	1	0,01	0	0
C. Valenciana	0	0	0	0
Extremadura	0	0	0	0
Galicia	0	0	0	0
Madrid	2	0,03	0	0
Murcia	0	0	0	0
Navarra	0	0	0	0
P. Vasco	0	0	0	0
La Rioja	0	0	0	0
Ceuta	0	0	0	0
Melilla	0	0	0	0
<b>Total nacional</b>	<b>21</b>	<b>0,05</b>	<b>3</b>	<b>14,29</b>



**Razón de casos observados en la semana entre los esperados. Los casos esperados se han calculado como la media entre los casos de la misma semana, las dos semanas anteriores y las dos posteriores de los 5 años precedentes.**

\* Tasas de incidencia acumulada de periodo por 100.000 habitantes.  
El nº de casos acumulados es la suma de casos confirmados del serogrupo C

## CLASIFICACIÓN DE LOS CASOS SOSPECHOSOS DE SARAMPIÓN

### Casos acumulados desde 01/01/2013 hasta 26/05/2013 (semana 21)

CC.AA	Casos notificados (1)	En Investigación	Casos Confirmados				Casos descartados (5)			
	Total		Total	Compatibles (2)	Autóctonos (3)	Importados (4)	Total	Rubéola	Otros Diagnósticos (6)	Sin Diagnosticar
ANDALUCIA	4	-	-	1	-	1	-	-	3	3
ARAGÓN	4	-	-	2	1	3	-	-	1	1
ASTURIAS	-	-	-	-	-	-	-	-	-	-
BALEARES	28	4	-	22	-	22	-	1	1	2
CANARIAS	11	-	1	9	-	10	-	-	1	1
CANTABRIA	-	-	-	-	-	-	-	-	-	-
CASTILLA-LA MANCHA	5	1	-	1	-	1	-	2	1	3
CASTILLA Y LEÓN	2	-	-	-	-	-	-	2	-	2
CATALUÑA	12	-	2	2	3	7	-	1	4	5
C. VALENCIANA	2	-	-	-	2	2	-	-	-	-
EXTREMADURA	-	-	-	-	-	-	-	-	-	-
GALICIA	2	-	-	-	-	-	-	-	2	2
MADRID	11	-	-	-	1	1	-	3	7	10
MURCIA	3	-	-	2	-	2	-	1	-	1
NAVARRA	-	-	-	-	-	-	-	-	-	-
PAIS VASCO	-	-	-	-	-	-	-	-	-	-
RIOJA	-	-	-	-	-	-	-	-	-	-
CEUTA	-	-	-	-	-	-	-	-	-	-
MELILLA	-	-	-	-	-	-	-	-	-	-
<b>TOTAL</b>	<b>84</b>	<b>5</b>	<b>3</b>	<b>39</b>	<b>7</b>	<b>49</b>	<b>-</b>	<b>10</b>	<b>20</b>	<b>30</b>

**1: Caso notificado sospechoso:** Todo caso que cursa con exantema máculo-papular, fiebre alta y alguno de los siguientes síntomas: tos, coriza o conjuntivitis.

**2: Caso confirmado compatible:** Caso notificado sin muestras biológicas para diagnóstico y sin vínculo epidemiológico con otro caso confirmado por laboratorio.

**3: Caso confirmado autóctono:** Caso notificado confirmado por laboratorio o caso vinculado en espacio y tiempo con un caso confirmado por laboratorio.

**4: Caso confirmado importado:** Caso notificado confirmado por laboratorio con fuente de infección fuera de España.

**5: Caso descartado:** Caso notificado con muestras de laboratorio negativas al virus del sarampión.

**6: Otros diagnósticos:** Identificación de otros virus diferentes de Rubéola: Sd. Kawasaki, Sarampión vacunal, Infección por estreptococo, Enfermedad mano-pie-boca, Probable reacción alérgica, mononucleosis infecciosa, Roseola infantil por VHH7, Eritema infeccioso, Pustulosis exantemática aguda generalizada, PARVOVIRUS B19 +, V.Epstein Barr, infección por adenovirus, Cuadro febril, Sd. Gianotti-Crosti + eccema del pañal, Escarlatina.



## Informe semanal de Vigilancia de la Gripe en España. Temporada 2012-2013. Semana 20/2013 (13 al 19 de mayo de 2013)

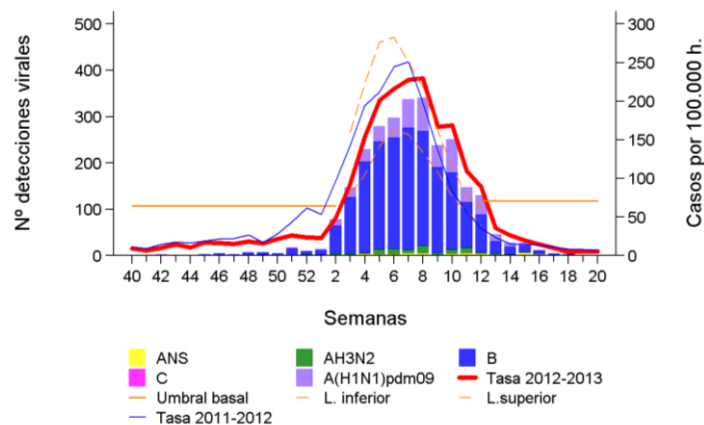
<http://vgripe.isciii.es/gripe/>

Sistema de Vigilancia de la Gripe en España  
 Red Nacional de Vigilancia Epidemiológica  
 Área de Vigilancia de la Salud Pública. Centro Nacional de Epidemiología

### Ausencia de circulación de virus gripales en España, en la última semana del periodo habitual de vigilancia integral de la gripe 2012-13

En la semana 20/2013 la actividad gripal se mantiene en valores pre-epidémicos con una tasa de incidencia de gripe de 5,12 casos por 100.000 habitantes. No se ha detectado ninguna detección de virus gripales (Figura 1). A nivel global se señala un nivel bajo de intensidad de actividad gripal, un nivel nulo de difusión y una evolución estable.

**Figura 1. Tasa de incidencia semanal de gripe y número de detecciones virales. Temporada 2012-13. Sistemas centinela. España**



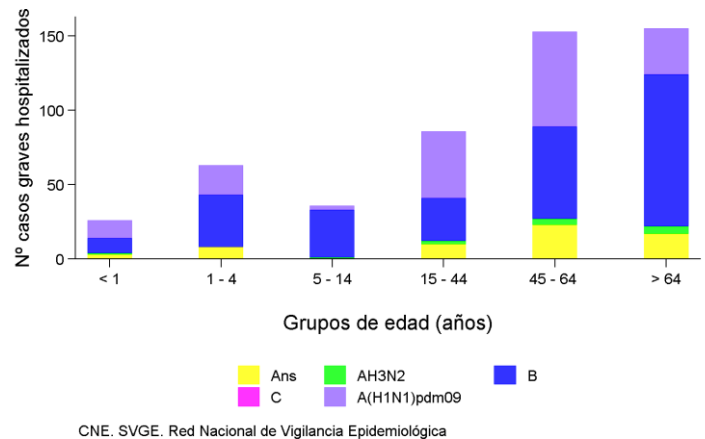
Fuente: CNE. Sistema de Vigilancia de Gripe en España

En la semana 20/2013, de las seis muestras centinela enviadas a los laboratorios del sistema, ninguna ha sido positiva para virus gripales. Esta semana tampoco se ha notificado ninguna detección de virus gripales procedentes de fuentes no centinela. Desde el inicio de la temporada se han notificado 3.638 detecciones de virus de la gripe (74,9% B, 25% A, y 0,1% C). Entre los virus A subtipados (86%), el 86% fueron A(H1N1)pdm09 y el 14% A(H3). El porcentaje de virus A subtipados fue mayor en muestras centinela que en no centinela (94% vs. 76%). La distribución de detecciones por tipo y subtipo de virus gripales es similar teniendo en cuenta la procedencia de la muestra, centinela (73%) y no centinela (27%).

Desde el inicio de la temporada hasta la semana 20/2013 se han notificado 521 casos graves hospitalizados confirmados de gripe en 16 CCAA. Del total de casos notificados 61% fueron hombres y 39% mujeres; de las 38 mujeres en edad fértil (15-49 años) el 29% estaban embarazadas. Los grupos de edad con mayor porcentaje de casos notificados fueron los mayores de 64 años (30%) y el grupo de 45-64 años (29%) (Figura 2). En el 52% de los pacientes se identificó el virus de la gripe tipo B y en el 48% tipo A. De las detecciones A subtipadas el 93% son virus A(H1N1)pdm09 y el 7% virus A(H3N2). El 78% (269/343) de los pacientes presentaba algún factor de riesgo de complicaciones de gripe, siendo los más frecuentes la enfermedad respiratoria crónica (23%), la enfermedad cardiovascular crónica

(20%) y las inmunodeficiencias (18%). El 76% de los casos desarrolló neumonía y el 43% necesitó ingreso en la UCI. El 29% (63/214) de los paciente en los que estaba recomendada la vacunación habían recibido la vacuna antigripal de esta temporada.

**Figura 2. Detecciones virales en casos graves hospitalizados confirmados de gripe por grupo de edad. Temporada 2012-2013. España**



Desde la semana 40/2012 se han registrado 51 defunciones por virus de la gripe confirmadas por laboratorio, el 59% en varones. El 59% de los fallecidos era mayor de 64 años, el 22% de 45-64 años y el 16% pertenecía el grupo de 15-44 años. En el 51% de los casos se confirmó el virus de la gripe tipo B y en el 49% el virus tipo A (89% A(H1N1)pdm09 y 11% A(H3N2), entre los subtipados). El 91% (31/34) presentaban algún factor de riesgo de complicaciones por gripe. El 40% (12/30) de los casos en los que estaba recomendada la vacunación antigripal de esta temporada, había recibido la vacuna.

En Europa y en el mundo se sigue registrando una actividad gripal baja y una disminución en la tasa de detección a virus gripales. El virus de la gripe sigue circulando esporádicamente; el tipo viral B predomina en EUA y Canadá.

A partir de esta semana, durante el periodo inter-temporada 2013 (semanas 21-39/2013), se continuará con la vigilancia virológica de la enfermedad y se publicará el informe de vigilancia de gripe cada dos semanas.