



VIGILANCIA EPIDEMIOLÓGICA DE LAS INFECCIONES DE TRANSMISIÓN SEXUAL, 1995-2009

Febrero 2011

Citación sugerida:

Centro Nacional de Epidemiología. Vigilancia epidemiológica de las infecciones de transmisión sexual, 1995-2009. Madrid: Centro Nacional de Epidemiología; 2011

VIGILANCIA EPIDEMIOLÓGICA DE LAS INFECCIONES DE TRANSMISIÓN SEXUAL. EVOLUCIÓN EN EL PERIODO 1995-2009

Las infecciones de transmisión sexual (ITS) son un importante problema de salud pública tanto por su magnitud como por sus complicaciones y secuelas (enfermedad inflamatoria pélvica, infertilidad, embarazo ectópico, cáncer de cérvix) si no se realiza un diagnóstico y tratamiento precoz.

La información epidemiológica sobre las ITS en nuestro país se obtiene a través del Sistema de Enfermedades de Declaración Obligatoria (EDO). Las ITS sometidas a vigilancia epidemiológica son la infección gonocócica, sífilis y sífilis congénita, todas ellas de declaración numérica semanal. Este sistema, de cobertura nacional, recoge el número de casos nuevos ante su simple sospecha. La sífilis congénita, además, está incluida entre las enfermedades con declaración por sistemas especiales y de cada caso se recoge información epidemiológica relevante.

Otra fuente de información complementaria e independiente es el Sistema de Información Microbiológica (SIM), que en el momento actual recopila a nivel estatal información de una red de 48 laboratorios situados en 12 comunidades autónomas, con una cobertura aproximada del 25% de la población. La vigilancia epidemiológica de herpes genital y *Chlamydia trachomatis* se lleva a cabo por este sistema, a través de la declaración de 11 laboratorios de 6 CCAA para el herpes genital y 18 laboratorios de 8 CCAA para *C. trachomatis*.

A continuación se presentan los datos para el periodo 1995-2009 proporcionados por ambos sistemas de vigilancia.

Enfermedades de Declaración Obligatoria.

- Infección gonocócica y sífilis

En el año 2009 se notificaron al sistema EDO 1.954 casos de infección gonocócica y 2.496 de sífilis (tasas por 100.000 habitantes en el conjunto de la población española de 4,33 para la gonococia y 5,53 para la sífilis).

Al analizar los datos en el periodo 1995-2009 se observa un marcado descenso en la incidencia de infección gonocócica, cuyas tasas decrecieron desde el 11,69 por 100.000 habitantes en 1995 al 4,33 en el 2009. Sin embargo, esta tendencia no es homogénea, ya que tras el descenso inicial

observado entre 1995-2001 se advierte un incremento continuado en la incidencia a partir de 2002 (tabla 1, figura 1).

Los datos de sífilis a lo largo de estos años muestran, a diferencia de la infección gonocócica, un ascenso en las tasas de incidencia desde 2,57 por 100.000 habitantes en 1995 hasta 5,33 por 100.000 en 2009. Este incremento se aprecia a partir de 2002, observándose además que desde el año 2004 las tasas de sífilis superan a las de infección gonocócica, situación que no había ocurrido hasta esa fecha. En el año 2009 se observa un ligero descenso en el número de casos declarados con respecto al 2008 (tabla 2, figura 1).

Durante este periodo no se han producido cambios en este sistema de vigilancia que justifiquen la tendencia observada en ambas enfermedades.

Tabla 1. Infección gonocócica
Casos declarados y tasas por 100.000 habitantes.
España. 1995-2009

Años	Nº de casos	Tasa por 100.000
1995	4.599	11,69
1996	3.951	10,02
1997	2.352	5,98
1998	2.169	5,51
1999	1.467	3,73
2000	1.048	2,65
2001	805	2,04
2002	833	2,11
2003	1.069	2,70
2004	981	2,47
2005	1.155	2,91
2006	1.423	3,25
2007	1.698	3,84
2008	1.897	4,25
2009	1.954	4,33

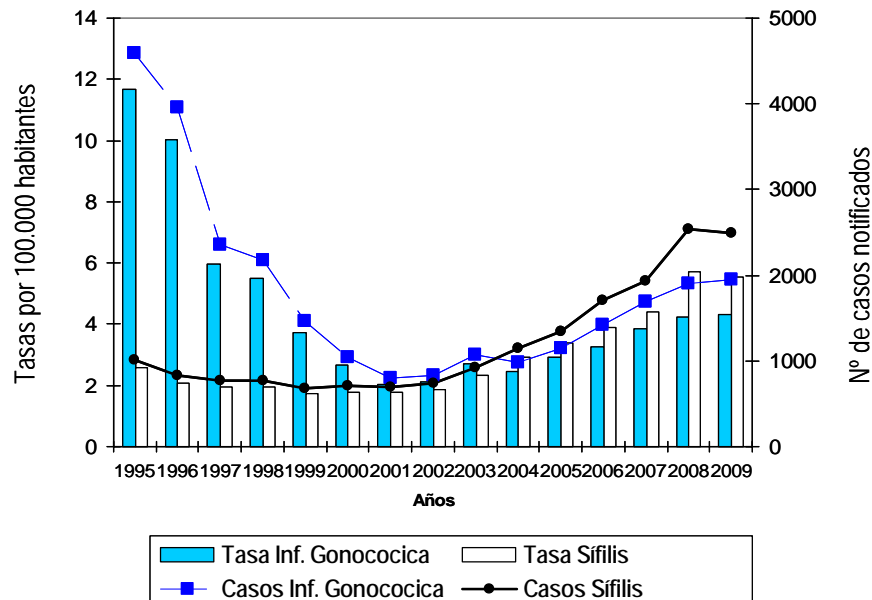
Fuente: Enfermedades de Declaración Obligatoria
Red Nacional de Vigilancia Epidemiológica. Centro Nacional de Epidemiología

Tabla 2. Sífilis
Casos declarados y tasas por 100.000 habitantes.
España. 1995-2009

Años	Nº de casos	Tasa por 100.000
1995	1.010	2,57
1996	825	2,09
1997	763	1,94
1998	772	1,96
1999	675	1,73
2000	706	1,77
2001	700	1,77
2002	734	1,86
2003	917	2,32
2004	1.152	2,92
2005	1.344	3,39
2006	1.711	3,91
2007	1.936	4,38
2008	2.545	5,70
2009	2.496	5,33

Fuente: Enfermedades de Declaración Obligatoria
Red Nacional de Vigilancia Epidemiológica. Centro Nacional de Epidemiología

Figura 1. Incidencia de infecciones de transmisión sexual
Nº de casos y tasas por 100.000 hab. España 1995-2009



Fuente: Enfermedades de Declaración Obligatoria.
Red Nacional de Vigilancia Epidemiológica. Centro Nacional de Epidemiología

- Sífilis congénita

En el año 2009 se notificaron 10 casos confirmados de sífilis congénita. Las tasas de incidencia de casos confirmados oscilaron entre 0,25 y 2,23 por 100.000 nacidos vivos durante el periodo 2000-2009 (tabla 3).

Tabla 3. Sífilis congénita
Casos confirmados y tasas por 100.000 nacidos vivos.
España.2000-2009

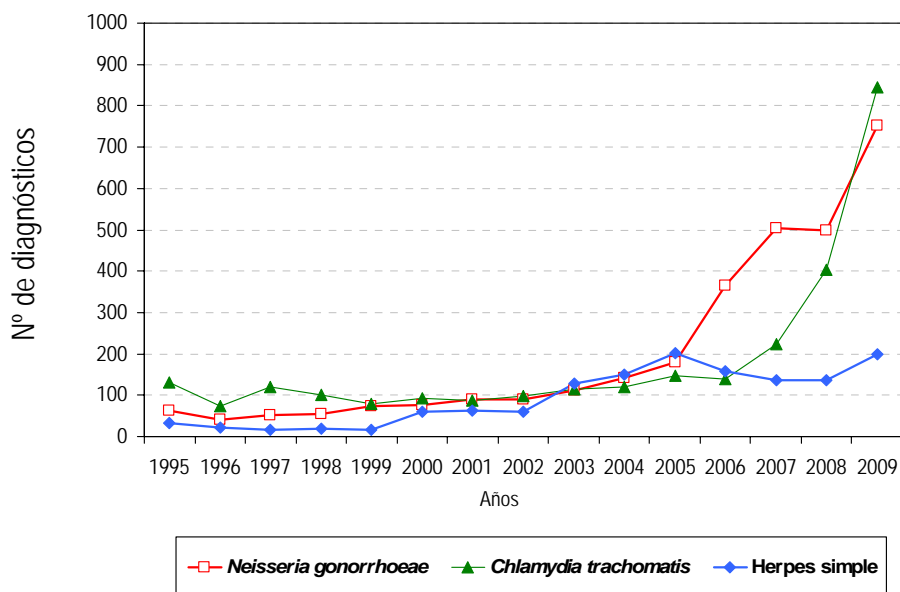
Años	Nº de casos	Tasa por 100.000 nacidos vivos
2000	3	0,75
2001	1	0,25
2002	3	0,72
2003	0	-
2004	6	1,32
2005	10	2,14
2006	9	1,86
2007	11	2,23
2008	10	1,92
2009	10	2,03

Fuente: Enfermedades de Declaración Obligatoria
Red Nacional de Vigilancia Epidemiológica. Centro Nacional de Epidemiología

Sistema de Información Microbiológica

En el año 2009, el SIM recogió 753 diagnósticos de *Neisseria gonorrhoeae*, 846 de *Chlamydia trachomatis* y 198 de Herpes simple (tipo 1, tipo 2 y no tipado), estas dos últimas no incluidas como Enfermedades de Declaración Obligatoria. En 2009, el *Treponema pallidum* ha dejado de vigilarse a través de este sistema de información. El importante incremento de los diagnósticos de *Chlamydia trachomatis* en este año se atribuye en parte, a la participación de nuevos laboratorios declarantes en este sistema de información. Los datos aportados por el SIM coinciden con el sistema EDO en describir un aumento de diagnósticos microbiológicos a partir del año 2002 para el gonococo, la clamidia y herpes (figura 2).

Figura 2. Diagnósticos microbiológicos de infecciones de transmisión sexual. España 1995-2009



Fuente: Sistema de Información Microbiológica.
Red Nacional de Vigilancia Epidemiológica. Centro Nacional de Epidemiología

Conclusiones

- Los resultados en el periodo 1995-2009 muestran un cambio de tendencia claro de las ITS sometidas a vigilancia epidemiológica, las cuales aumentan a partir del inicio de la década de los 2000. Destaca en particular el importante incremento en la incidencia de sífilis, que a partir de 2004 supera las cifras del año 1995 así como también a los casos notificados de infección gonocócica.
- Habrá que confirmar en el futuro si la estabilización observada para la sífilis en el año 2009 con respecto al año anterior, es una situación puntual o bien responde a un cambio en la tendencia.

Análisis de datos y realización del informe

Área de vigilancia epidemiológica del VIH/sida: Asunción Diaz, Mercedes Diez

Servicio de vigilancia epidemiológica: Rosa Cano, Pilar Soler