

## Vigilancia centinela de Infección Respiratoria Aguda en Atención Primaria (IRAs) y en Hospitales (IRAG) Gripe, COVID-19 y otros virus respiratorios

Semana 24/2022 (del 13 de mayo al 19 de junio de 2022)

Nº 85. 23 de junio de 2022

**Ligero ascenso de las tasas de COVID-19 en Atención Primaria. Ligero descenso de las tasas de hospitalización por COVID-19.  
Disminuye la actividad gripal y de VRS en todos los sistemas.**

### Índice

- Nota preliminar: Estrategia de Vigilancia Centinela de Infección Respiratoria Aguda en Atención Primaria y en Hospitales
- Vigilancia centinela de Infección respiratoria aguda (IRAs) en Atención Primaria
- Vigilancia centinela de COVID-19 en Atención Primaria
- Vigilancia centinela de gripe en Atención Primaria
- Vigilancia centinela de Infección respiratoria aguda grave (IRAG) en hospitales
- Vigilancia centinela de COVID-19 en hospitales
- Vigilancia centinela de gripe en hospitales
- Vigilancia virológica no centinela de la gripe
- Brotes de gripe
- Vigilancia de virus respiratorio sincitial (VRS)
- Excesos de mortalidad por todas las causas
- Vigilancia internacional de la gripe y otros virus respiratorios
- Sistemas y fuentes de información

### Resumen

- La tasa global en la semana 24/2022 se sitúa en 578 casos de IRAs por 100.000 habitantes, frente a 563 la semana pasada.
- El porcentaje de positividad de IRAs a SARS-CoV-2, gripe y VRS es de 42,7%, 8% y 0,5% respectivamente. Respecto a la semana previa, aumenta ligeramente para SARS-CoV-2 y disminuye ligeramente para gripe y VRS.
- **La tasa de COVID-19 en Atención Primaria** aumenta por segunda semana consecutiva en todos los grupos de edad excepto en el grupo de 5-14 años y en los mayores de 65 años.
- **Las tasas de gripe en Atención Primaria** muestran una tendencia descendente en las últimas semanas, con excepción de los niños menores de 5 años. Esta semana disminuyen para todos los grupos de edad, excepto en los mayores de 65.
- En la semana 24/2022 la tasa global de IRAG se sitúa en 14,9 casos por 100.000. El porcentaje de positividad de IRAG a SARS-CoV-2, gripe y VRS es de 39,5%, 5,6% y 1,4%, respectivamente. Respecto a la semana previa, disminuye para SARS-CoV-2, gripe y VRS.
- Se estima una **tasa de hospitalización por COVID-19** de 5,9 casos hospitalizados por COVID-19 /100.000 h pudiendo señalar un ligero descenso respecto la semana previa. Se observa una tendencia ascendente en la hospitalización por COVID-19 en mayores de 79 años.
- **Las tasas de hospitalización por gripe** descienden desde la semana 20/2022. Las mayores tasas de gripe en hospitales se observan en el grupo de 80 o más años. Esta semana las mayores tasas se observan en dicho grupo.
- La positividad a virus VRS disminuye esta semana, tanto en casos de IRAs en Atención primaria, en casos de IRAG en hospitales, como en la vigilancia no centinela de VRS.
- Esta semana se han notificado 72 detecciones de virus de la gripe procedentes de muestras no centinela, de las cuales 68 de tipo A [42 A no subtipado, y 26 A(H3)], y 4 de tipo B.
- Basándose en **estudios genéticos** realizados en el Centro Nacional de Microbiología se han caracterizado **791** virus de la gripe A(H3N2), la mayoría de ellos del grupo 3C.2a1b.2a.2 (grupo Bangladesh), que ha demostrado ser antigénicamente diferente al grupo al que pertenece el virus que se ha utilizado para elaborar la vacuna de la temporada 2021-22. Se han caracterizado también **29** virus A(H1N1), todos pertenecientes al grupo 6B.1A.5a.1 (A/GuangdongMaonan/SWL1536/2019), definido por la presencia de las mutaciones con respecto al virus vacunal A/Victoria/2570/2019. Se han caracterizado **3** virus B, todos del linaje Victoria, uno del grupo representado el virus vacunal de la temporada 2021-22, y los dos restantes del grupo representado por B/Austria1359417/2021, definido por la presencia de las mutaciones con respecto al virus vacunal B/Washington/02/2019.
- Desde el inicio de la temporada 2021-22 se han notificado 8 brotes de gripe (5 en Aragón y 3 en Castilla La Mancha), desde la semana 2/2022 a la 17/2022. En todos ellos se ha identificado el virus de la gripe tipo A [6 por A no subtipado, y 2 por A(H3N2)]. Se ha caracterizado genéticamente uno de los virus de la gripe A(H3N2), siendo del grupo 3C.2a1b.2a.2 (grupo Bangladesh). Todos los brotes se produjeron en residencias geriátricas. La mediana de edad de los pacientes afectados es de 89 años.
- En la semana 24/2022 se notificó **1 detección no centinela de VRS**, siendo el porcentaje de positividad del 0,3%.

## Nota preliminar: Estrategia de Vigilancia Centinela de Infección Respiratoria Aguda en Atención Primaria y en Hospitales

La vigilancia de la gripe en España se ha servido habitualmente de la ayuda de diversos sistemas y fuentes de información que permitían ofrecer una visión amplia del comportamiento de la enfermedad y de los virus gripales circulantes, tanto en el conjunto del Estado español como en cada comunidad autónoma (CA). La emergencia de COVID-19 durante febrero y marzo de 2020 produjo una distorsión de estos sistemas de vigilancia, tanto las redes de vigilancia centinela en Atención Primaria (AP) como a la vigilancia de la gripe en el ámbito hospitalario, afectando profundamente a su funcionamiento en todas las comunidades autónomas (CCAA). Esta distorsión ha obligado a replantear y adaptar la vigilancia de la gripe.

Siguiendo las recomendaciones internacionales del Centro Europeo para la Prevención y el Control de las Enfermedades (ECDC) y la Organización Mundial de la Salud (OMS) se están implementando sistemas de vigilancia centinela en el ámbito de la AP y hospitalaria, basándonos en la experiencia conseguida en el marco del Sistema de Vigilancia de Gripe en España (SVGE). El objetivo es vigilar gripe y COVID-19 conjuntamente y que estos sistemas permanezcan en el tiempo como sistemas de vigilancia de infección respiratoria aguda (IRA) leve y grave, con los que se podrá vigilar, además de los dos virus mencionados, cualquier otro virus respiratorio o posible agente etiológico emergente en el futuro.

Así pues, dentro del Sistema de Vigilancia de Gripe y otros Virus Respiratorios en España se han implementado en varias CCAA los siguientes sistemas:

- Vigilancia centinela de IRA en Atención Primaria (IRAs)
- Vigilancia centinela de Infección respiratoria aguda grave (IRAG) en hospitales

La transición entre los sistemas de vigilancia tradicionales de gripe y la implantación de los nuevos para la vigilancia de IRA está suponiendo un reto en el momento actual, tanto para los sistemas asistenciales en AP y hospitalarios de las CCAA, como para las Unidades de Salud Pública. Además, esta vigilancia debe convivir con la vigilancia universal de COVID-19 que se viene realizando desde el inicio de la pandemia<sup>1</sup> para garantizar el control y aislamiento inmediato de los casos y seguimiento de sus contactos. Por ello las CCAA se irán incorporando a estas estrategias de vigilancia centinela de IRAs e IRAG progresivamente.

Más información sobre los sistemas y fuentes de información se puede consultar en el último apartado de este informe.

---

<sup>1</sup> Estrategia de diagnóstico, vigilancia y control en la fase de transición de la pandemia de covid-19. indicadores de seguimiento (Ministerio de Sanidad). actualizado a 12 de noviembre de 2020. Disponible en: [https://www.mscbs.gob.es/profesionales/saludPublica/ccayes/alertasActual/nCov-China/documentos/COVID19\\_Estrategia\\_vigilancia\\_y\\_control\\_e\\_indicadores.pdf](https://www.mscbs.gob.es/profesionales/saludPublica/ccayes/alertasActual/nCov-China/documentos/COVID19_Estrategia_vigilancia_y_control_e_indicadores.pdf)

## Vigilancia centinela de Infección respiratoria aguda (IRAs) en Atención Primaria

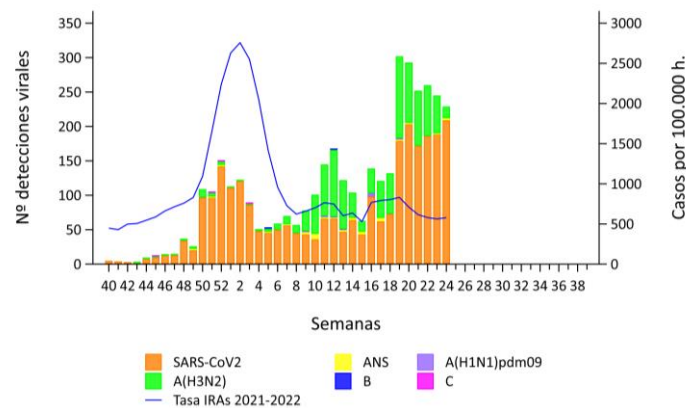
El análisis del componente sindrómico para las tasas semanales de IRAs de esta temporada 2021/22 se realiza con la información procedente de Baleares, Aragón, Canarias, Castilla La Mancha, Castilla y León, Cataluña, Galicia, Madrid, Murcia y La Rioja desde la semana 40/2021; con la procedente de Extremadura desde la semana 45/2021; con la procedente de Melilla desde la semana 01/2022; con la procedente de Andalucía, Cantabria y Ceuta desde la semana 13/2022, con la procedente de la C. Valenciana desde la semana 15/2022 y con la procedente de País Vasco desde la semana 50/2021.

La tasa global en la semana 24/2022\* se sitúa en 578 casos de IRAs por 100.000 habitantes, frente a 563 la semana pasada (Razón de tasas: 1,028 IC95%: 1,022 – 1,033) (Figura 1).

En la Figura 1 las detecciones de gripe y SARS-CoV-2 proceden exclusivamente de las CCAA que participan en el componente centinela de selección sistemática de IRAs.

*\*las tasas de incidencia de la última semana podrían estar afectadas por retraso en la notificación, que podrían subsanarse en semanas posteriores*

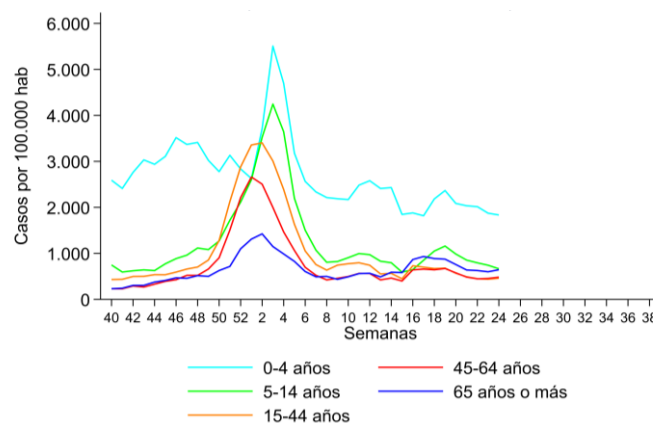
**Figura 1. Tasas de incidencia semanal de IRAs y nº de detecciones SARS-CoV-2 y gripe. SiVIRA, temporada 2021-22. España**



Fuente: CNE. ISCIII. Sistema centinela de Vigilancia de Gripe en España

Por grupos de edad, esta semana las tasas más altas continúan observándose en los menores de 5 años (1.885 casos/100.000 h) seguido del grupo de 5 a 14 años (733 casos/100.000 h). Las tasas disminuyen de forma estadísticamente significativa en los menores de 15 años y aumentan de forma estadísticamente significativa en los mayores de 14 años, respectivamente (Figura 2).

**Figura 2. Tasas de incidencia semanal de IRAs por grupo de edad. SiVIRA, temporada 2021-22. España**



Desde el inicio de la temporada 2021-22 se han analizado 9.232, 9.242 y 6.840 muestras centinela de IRAs para SARS-CoV-2, gripe y VRS, con un porcentaje de positividad de 29,8%, 13,1% y 3,7% respectivamente (Tabla 1 y Figura 3).

**Tabla 1. Muestras centinela analizadas y porcentaje de positividad a SARS-CoV-2, gripe y VRS.**

**Vigilancia centinela de IRAs. SiVIRA, temporada 2021-22. España**

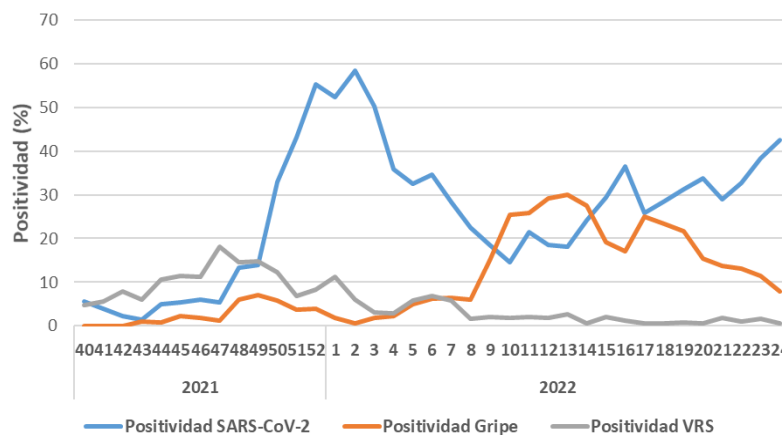
	Última semana*			Desde inicio 2021-22**		
	Muestras	Positivos	%positividad	Muestras	Positivos	% positividad
SARS-CoV-2	490	209	42,7	9232	2748	29,8
Gripe	490	39	8,0	9242	1210	13,1
VRS	414	2	0,5	6840	256	3,7

\*El número de muestras enviadas esta semana puede estar afectadas por retraso en la notificación, que se subsanará en semanas posteriores.

\*\*Esta semana se señala un número de detecciones gripales centinela resultante de un proceso de reajuste de circuitos en algunas CCAA. La información se irá actualizando semanalmente de acuerdo con la consolidación de los sistemas centinela de IRAs.

En la semana 24/2022, 39 de las 490 muestras analizadas para gripe han sido positivas (8% vs 15,5% en la semana previa), entre las subtipadas, 17 del tipo A(H3N2) (Tabla 1). Desde el inicio de la temporada se han notificado 1.210 detecciones de virus gripales, entre las cuales hay 1.047 A(H3N2), 46 A no subtipado, 12 A(H1N1)pdm09, 3 del tipo B y 6 tipo C. El porcentaje de positividad a gripe presentó máximos entre las semanas 10/2021 y 14/2022, con fluctuaciones posteriores, manteniendo una positividad entre el 20-30%, hasta esta semana, que desciende a 8%.

**Figura 3. Evolución del porcentaje de positividad a SARS-CoV-2, gripe y VRS.**  
**Vigilancia centinela de IRAs. SiVIRA, temporada 2021-22. España**



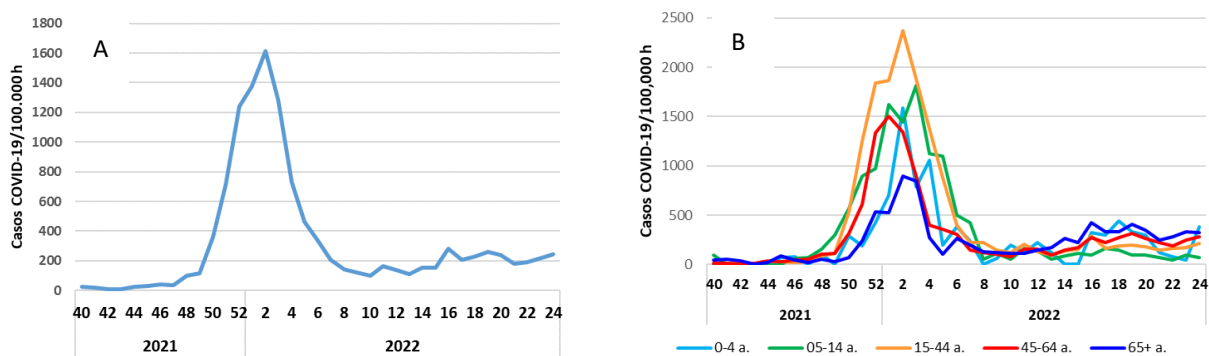
En la semana 24/2022 209 de las 490 muestras analizadas han sido positivas a SARS-CoV-2 (42,7% vs 32,6% en la semana previa). El porcentaje de positividad a SARS-CoV-2 alcanzó un máximo de 58% en el pico de la ola Ómicron en la semana 02/2022, con descenso continuado desde entonces hasta la semana 10/2022 (14%), desde la que se observan fluctuaciones con tendencia ascendente desde la semana 22/2022 hasta esta semana (42,7%).

En la semana 24/2022 el porcentaje de positividad a VRS es 3,7% vs 4,9% en la semana previa.

## Vigilancia centinela de COVID-19 en Atención Primaria

La estimación de los casos de COVID-19 en Atención Primaria se obtiene de la información proporcionada por las CCAA que participan en la vigilancia centinela de IRAs, con ambos componentes, sindrómico y de selección sistemática. Hasta el momento, con la información procedente de Castilla y León, Cataluña y Madrid, desde la semana 40/2021, Extremadura desde la semana 45/2021, Andalucía desde la semana 13/2022 y Melilla desde la semana 40/2022. Cataluña ha aumentado su cobertura poblacional en el componente de selección sistemática centinela a partir de la semana 19/2022, con el consecuente aumento de detecciones virales según se refleja en la Figura 1.

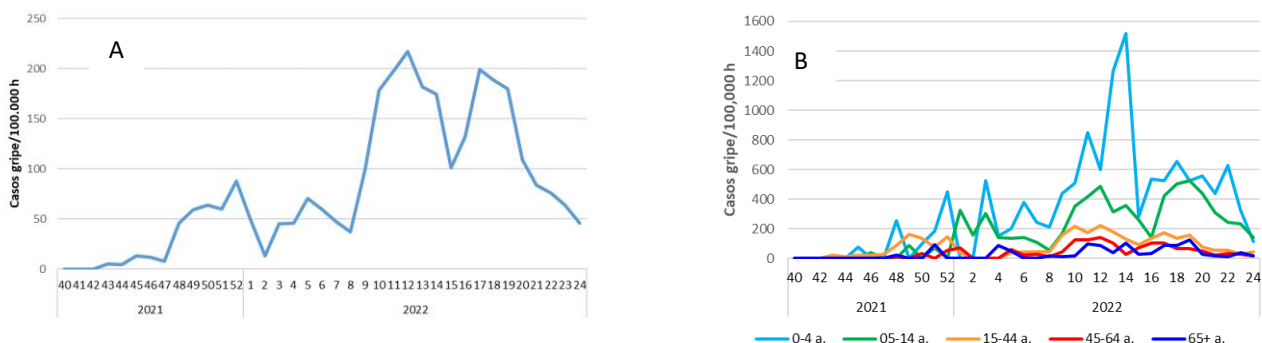
**Figura 4. Evolución de las tasas de incidencia semanal de COVID-19 en Atención primaria, global (A) y por grupo de edad (B). Vigilancia centinela de IRAs. SiVIRA, temporada 2021-22. España**



En la semana 24/2022 la tasa de incidencia semanal de COVID-19 es de 247 casos de COVID-19/100.000 h vs 216 la semana previa. Por grupos de edad se observa un aumento en todos los grupos de edad excepto en el grupo de 5-14 años y en los mayores de 65 años, en los que se observa una disminución.

## Vigilancia centinela de gripe en Atención Primaria

**Figura 5. Evolución de las tasas de incidencia semanal de gripe en Atención primaria, global (A) y por grupo de edad (B). Vigilancia centinela de IRAs. SiVIRA, temporada 2021-22. España**



Esta semana la tasa de incidencia de gripe es de 46 casos /100.000 hab. vs 64 casos /100.000 hab. en la semana previa. Durante la temporada las tasas de incidencia de gripe comenzaron a aumentar en la semana 09/2022, alcanzando su pico en la semana 19/2022, con posterior descenso de las mismas (Figura 5A). Por grupo de edad, las mayores tasas se

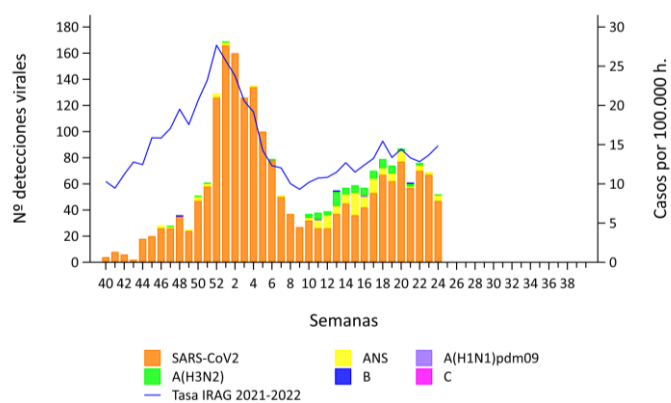
observan en el grupo de 0-4 años, que alcanzó su pico en la semana 14/2022, seguido de fluctuaciones hasta producirse un nuevo repunte en la semana 22/2022 y posterior descenso hasta esta semana (Figura 5B).

## Vigilancia centinela de Infección respiratoria aguda grave (IRAG) en hospitales

En la temporada 2021-22, Andalucía, Aragón, Baleares, Canarias, Castilla y León, Cataluña, Extremadura, Galicia, Madrid, Murcia y La Rioja están notificando a SiVIRA información sobre IRAG. En la semana 24/2022\* la tasa global de IRAG se sitúa en 14,9 casos por 100.000 habitantes (13,7 por 100.000 h en la semana previa; Razón de tasas: 1,09; IC 95%: 0,99. – 1,19) (Figura 6).

*\*las tasas de incidencia de la última semana podrían estar afectadas por retraso en la notificación, que podrían subsanarse en semanas posteriores*

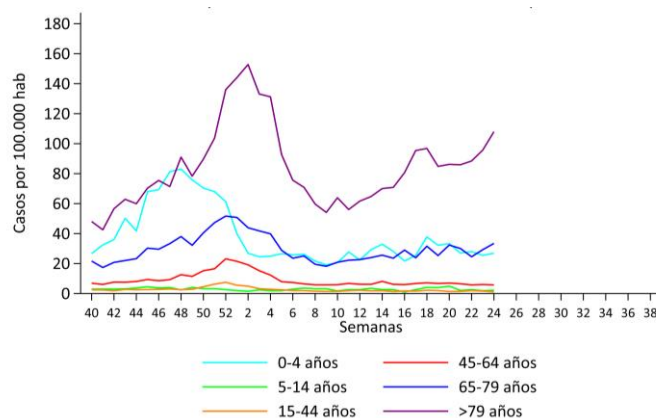
**Figura 6. Tasas de incidencia semanal de IRAG y nº de detecciones SARS-CoV-2 y gripe. Vigilancia centinela de IRAG. SiVIRA, temporada 2021-22. España**



Fuente: CNE. ISCIII. Sistema centinela de Vigilancia de Gripe en España

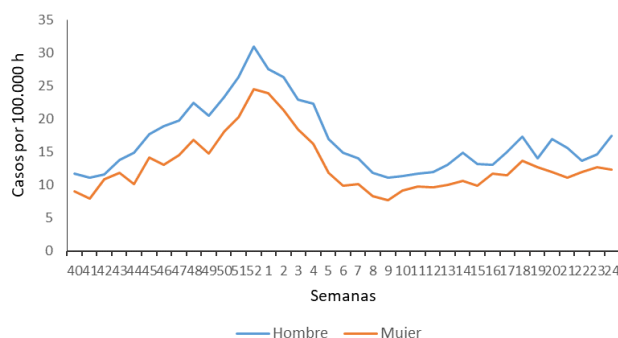
Por grupos de edad, las mayores tasas de incidencia esta semana se observan en mayores de 79 años (108 vs 95,7 casos /100.000 h en la semana previa), seguido del grupo de 65 a 79 años (33,4 casos /100.000 h) y del grupo de 0 a 4 años (26,9 casos /100.000 h). Se observa un ligero ascenso en los mayores de 15 años y en los mayores de 65 años y un descenso en el grupo de 15-64 años, no estadísticamente significativos (Figura 7).

**Figura 7. Tasas de incidencia semanal de IRAG por grupo de edad. Vigilancia centinela de IRAG. SiVIRA, temporada 2021-22. España**



La tasa de incidencia de IRAG en la semana 24/2022 es 17,5 casos/100.000 h en hombres, y 12,4 casos/100.000 en mujeres (Figura 8).

**Figura 8. Tasas de incidencia semanal de IRAG por sexo.**  
Vigilancia centinela de IRAG. SiVIRA, temporada 2021-22. España



Desde el inicio de la temporada 2021-22 se han analizado 5.219, 4.074 y 3.063 muestras centinela de IRAG para SARS-CoV-2, gripe y VRS, con un porcentaje de positividad de 38,6%, 4,7% y 10,5%, respectivamente (Tabla 4).

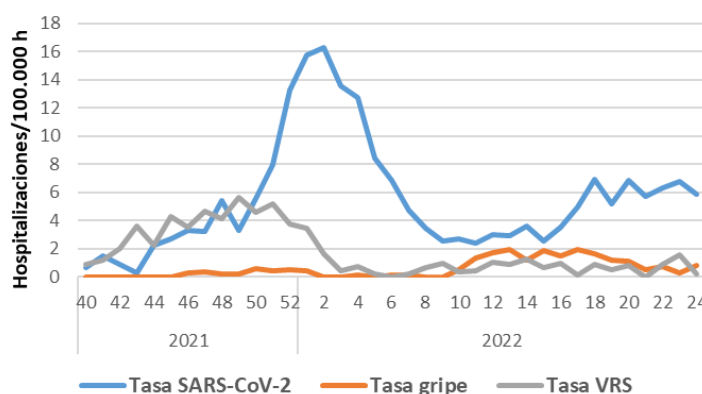
**Tabla 2. Muestras centinela analizadas y porcentaje de positividad a SARS-CoV-2, gripe y VRS.**  
Vigilancia centinela de IRAG. SiVIRA, temporada 2021-22. España

	Ultima semana*			Desde inicio 2021-22		
	Muestras	Positivos	%positividad	Muestras	Positivos	% positividad
SARS-CoV-2	119	47	39,5	5219	2015	38,6
Gripe	89	5	5,6	4074	192	4,7
VRS	71	1	1,4	3063	321	10,5

\*El número de muestras enviadas esta semana puede estar afectadas por retraso en la notificación, que se subsanará en semanas posteriores

Esta semana, 5 de las muestras analizadas para gripe han sido positivas (5,6% vs 1,8% en la semana previa), de las cuales, 4 de tipo A no subtipado y 1 A(H3N2). Desde el inicio de la temporada se han notificado 192 detecciones de virus gripales en la vigilancia de IRAG, de las cuales 183 son tipo A [111 A no subtipado, 72 A(H3N2) y 2 A(H1N1)pdm09] y 3 tipo B.

**Figura 9. Evolución del porcentaje de positividad a SARS-CoV-2, gripe y VRS.**  
Vigilancia centinela de IRAG. SiVIRA, temporada 2021-22. España



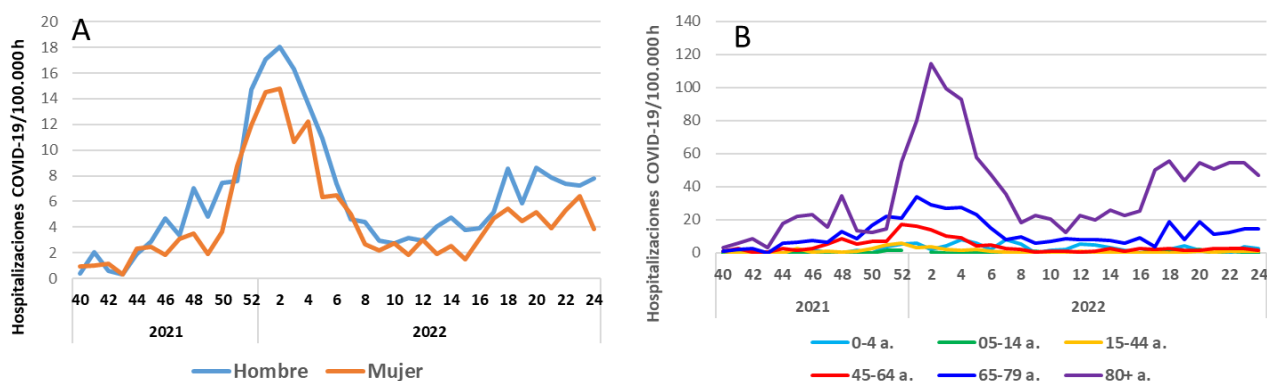
El porcentaje de positividad a SARS-CoV-2 en los casos de IRAG aumenta desde la semana 16/2022 alcanzando un 49,6% en la semana 23/2022 y disminuyendo esta semana a 39,5%. La positividad a gripe aumenta con fluctuaciones entre la semana 11/2022 (12%) y la semana 15/2022 (16%), a partir de la que parece iniciarse una tendencia descendente hasta la semana 21/2022 donde comienza a fluctuar llegando al 5,6% esta semana (Figura 9). La positividad a VRS disminuye con fluctuaciones desde la semana 14/2022 (10,1%) hasta esta semana (1,4%).

## Vigilancia centinela de COVID-19 en hospitales

Las hospitalizaciones por COVID-19 ofrecen un patrón de distribución por edad similar a las tasas de hospitalización de IRAG, con la excepción del grupo de 0-4 años que presentan las menores tasas de hospitalización por COVID-19, en comparación con una curva de hospitalización por IRAG, máxima en las semanas 47-48/2021, que coincide con la circulación de VRS (Ver apartado “Vigilancia virológica no centinela del virus respiratorio sincitial (VRS)”).

En la semana 24/2022, se estima una tasa de hospitalización por COVID-19 de 5,9 casos hospitalizados por COVID-19 /100.000 h, frente a 6,8 casos/100.000 h en la semana previa, pudiendo señalar un ligero descenso. Esta semana las mayores tasas se observan en las personas de 80 o más años (46,9 casos hospitalizados por COVID-19/100.000 h. vs. 54,7 casos/100.000 h. en la semana previa), y en el grupo de 65 a 79 años (14,8 casos hospitalizados por COVID-19/100.000 h. vs. 14,6 /100.000 h en la semana previa). A partir de la vigilancia centinela de IRAG se estima que la sexta ola de COVID-19 ha producido un pico hospitalizaciones por COVID-19 en la semana 2/2022, con tasas máximas de 127 hospitalizaciones por COVID-19/100.000h en el en el grupo de 80 o más años. En general, se observan mayores tasas de hospitalización en hombres que en mujeres (Figura 10).

**Figura 10. Tasa semanal de hospitalización de COVID-19 por sexo (A) y edad (B). Vigilancia centinela de IRAG. SiVIRA, temporada 2021-22. España**



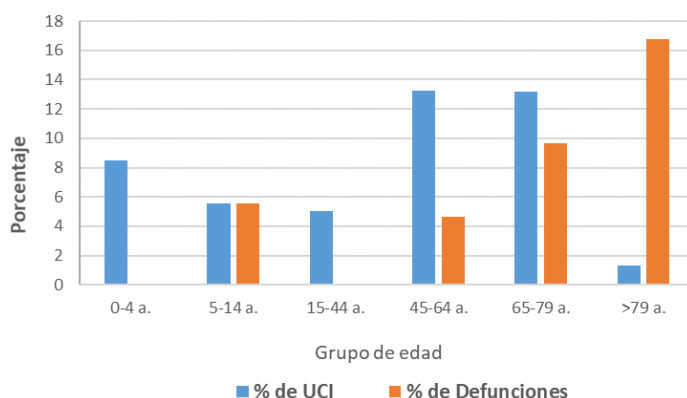
Las tasas de hospitalización COVID-19 se estiman mediante una adaptación del indicador Proxy utilizado en la Guía PISA para la evaluación de la gravedad de las epidemias y pandemias de gripe en España<sup>2</sup>, que se obtiene mediante el producto de las tasas de incidencia semanal de IRAG y el porcentaje semanal de positividad a SARS-CoV-2 en las muestras centinela analizadas, ambos por CCAA y grupo de edad, y extrapolando posteriormente a la población española. La precisión en estas estimaciones aumentará con la integración de un mayor número de CCAA en la vigilancia centinela de IRAG.

<sup>2</sup> Guía para la evaluación de la gravedad de las epidemias y pandemias de gripe en España. Disponible en [https://www.isciii.es/QueHacemos/Servicios/VigilanciaSaludPublicaRENAVE/EnfermedadesTransmisibles/Documents/GRIPE/GUIAS/Guia\\_Evaluacion\\_Gravedad\\_Epidemias\\_Gripe\\_28Marzo2019.pdf](https://www.isciii.es/QueHacemos/Servicios/VigilanciaSaludPublicaRENAVE/EnfermedadesTransmisibles/Documents/GRIPE/GUIAS/Guia_Evaluacion_Gravedad_Epidemias_Gripe_28Marzo2019.pdf)



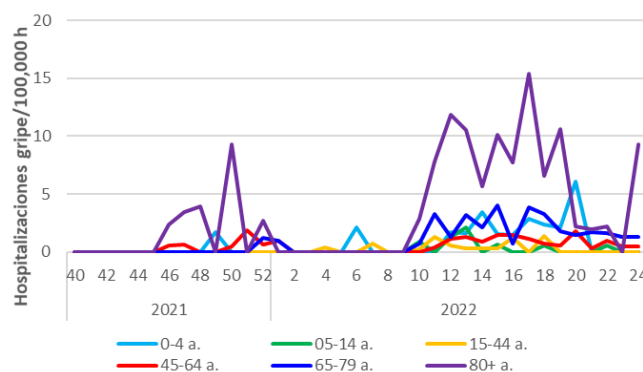
El porcentaje de admisión en UCI entre los hospitalizados por COVID-19 varía entre 1,3 en mayores de 79 años y 13,26% en el grupo de 45-64 años (Figura 11). La letalidad entre los hospitalizados con COVID-19 es máxima en el grupo de mayores de 79 años (16,8%), seguida del grupo de 65 a 79 años (9,6%).

**Figura 11. Porcentaje de admisión en UCI y defunciones entre las hospitalizaciones por COVID-19. Vigilancia centinela de IRAG. SiVIRA, temporada 2021-22. España**



## Vigilancia centinela de gripe en hospitales

**Figura 12. Evolución de las tasas de incidencia semanal de gripe en hospitales por grupo de edad. Vigilancia centinela de IRAG. SiVIRA, temporada 2021-22. España**



Las mayores tasas de gripe en Hospitales se observan el grupo de 80 o más años, que aumentaron desde la semana 9/2022 alcanzando una meseta con fluctuaciones desde la semana 11/2022 hasta la semana 20/2022 y que ha fluctuado desde entonces hasta aumentar esta semana. Esta semana las mayores tasas de gripe en hospitales se observan en los mayores de 80 años (Figura 12).

## Vigilancia virológica no centinela de la gripe

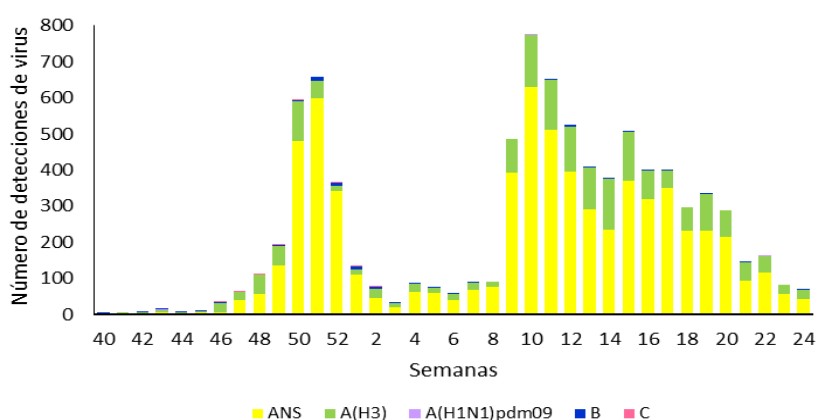
En la semana 24/2022, se han notificado 72\* detecciones de virus de la gripe procedentes de muestras no centinela, de las cuales 68 de tipo A [42 A no subtipado, y 26 A(H3)], y 4 de tipo B.

Desde el inicio de la temporada 2021-22, desde las CCAA de Andalucía, Aragón, Baleares, Canarias, Cantabria, Castilla La Mancha, Galicia, Madrid, Murcia, País Vasco y La Rioja, se han notificado 8.632\*\* detecciones de virus de la gripe procedentes de muestras no centinela: 8.544 tipo A [6.642 A no subtipado, 1.895 A(H3) y 7 A(H1N1)pdm09], 74 virus tipo B y 14 tipo C (Figura 13).

\*El número de muestras enviadas las últimas semanas pueden estar afectadas por retraso en la notificación, que se subsanará en semanas posteriores.

\*\*Las CCAA han actualizado sus datos retrospectivamente, por lo que el número total de detecciones enviadas se eleva respecto a informes previ23

**Figura 13. Distribución semanal de detecciones de virus de la gripe por tipo/subtipo. Sistema no centinela. Temporada 2021-22. España**



### Caracterización genética en virus no centinela

Basándose en estudios genéticos realizados en el Centro Nacional de Microbiología se han caracterizado **791** virus de la gripe A(H3N2), la mayoría de ellos del grupo 3C.2a1b.2a.2 (grupo Bangladesh), definido por la presencia de las mutaciones Y159N, K160I, L164Q, R186D y D190N en el gen de la hemaglutinina con respecto al virus vacunal A/Cambodia/e0826360/2020. Dos de los virus caracterizados pertenecen al grupo 3C.2a1b.1a (grupo A/Denmark/3264/2019) definido por las mutaciones T135K, A138S y I192F, entre otras. Según el último informe del ECDC de caracterización de los virus de la gripe en Europa, estos grupos de virus han demostrado ser antigénicamente diferentes al grupo al que pertenece el virus que se ha utilizado para elaborar la vacuna de la temporada 2021-22. Se han caracterizado también **29** virus A(H1N1), todos pertenecientes al grupo 6B.1A.5a.1 (A/GuangdongMaonan/SWL1536/2019), definido por la presencia de las mutaciones N130K, K156N, I161L, D187A, Q189E y A250V en el gen de la hemaglutinina con respecto al virus vacunal A/Victoria/2570/2019. En lo que respecta a virus B, se han caracterizado **3** virus, todos del linaje Victoria, uno del grupo representado el virus vacunal de la temporada 2021-22, y los dos restantes del grupo representado por B/Austria1359417/2021, definido por la presencia de las mutaciones A127T, R133G, P144L, N150K, G184E, S197D, K203R y R279K en el gen de la hemaglutinina con respecto al virus vacunal B/Washington/02/2019.

El análisis de la susceptibilidad a antivirales frente a gripe en **437** de los virus AH3, **24** de los virus AH1 y **2** de los virus B no ha evidenciado la identificación de mutaciones asociadas con resistencia a oseltamivir, zanamivir o baloxavir. Sin embargo, se ha detectado en todos los virus AH3 y AH1 la presencia de las mutaciones S31N o S31D en el gen de la proteína matriz, asociadas con resistencia a los adamantanos.

## Brotos de gripe

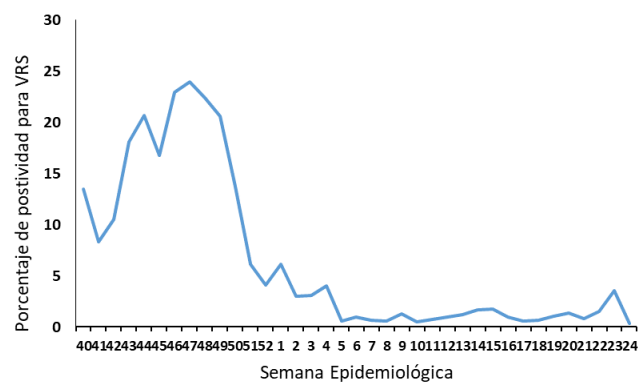
Desde el inicio de la temporada 2021-22 se han notificado 8 brotes de gripe, 5 en Aragón y 3 en Castilla La Mancha, desde la semana 2/2022, a la 17/2022. En todos ellos se ha identificado el virus de la gripe tipo A [6 por A no subtipado, y 2 por A(H3N2)]. Se ha caracterizado genéticamente uno de los virus de la gripe A(H3N2), siendo del grupo 3C.2a1b.2a.2 (grupo Bangladesh). Todos los brotes se produjeron en residencias geriátricas. La mediana de edad de los pacientes afectados es de 89 años.

## Vigilancia virológica no centinela del virus respiratorio sincitial (VRS)

En la semana 24/2022 se ha notificado 1 detección no centinela de VRS desde las redes de Andalucía, Aragón, Baleares, Canarias, Castilla La Mancha, Galicia y La Rioja\*. El porcentaje de positividad esta semana, calculado en aquellas redes que disponen del número de pruebas realizadas, se sitúa en el 0,3% vs 4% en la semana previa (Figura 14).

\*Los datos notificados en semanas previas se actualizan cada semana, por lo que este valor puede variar en función de la semana de presentación de los informes.

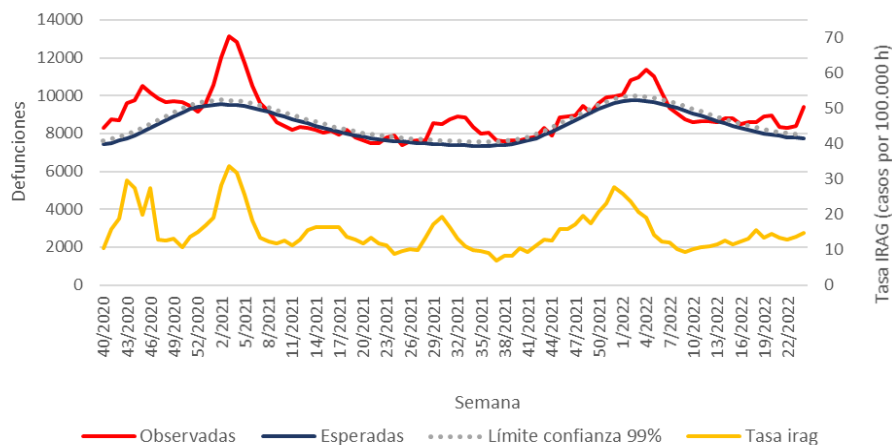
Figura 14. Porcentaje de positividad de VRS. Sistema no centinela. Temporada 2021-22. España



## Excesos de mortalidad por todas las causas

Los resultados obtenidos con MoMo estiman que en la temporada 2020-21 se produjeron 40.807 excesos de defunciones por todas las causas. Desde el inicio de la temporada 2021-22 hasta la semana 24/2022 se han producido 14.313 excesos de defunciones por todas las causas (Figura 15).

Figura 15. Mortalidad por todas las causas observada y esperada. España, semanas 40/2020 hasta 24/2022



## Vigilancia internacional de la gripe y otros virus respiratorios

### Situación en Europa

Desde el último informe no hay ninguna actualización disponible.

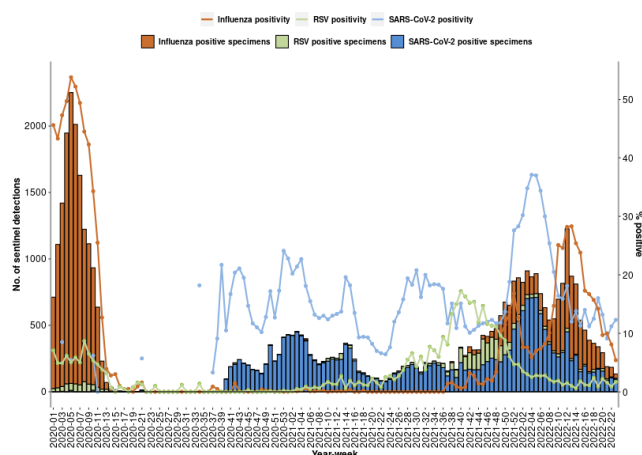
Para más información consultar: [ECDC](#)

En la región europea de la OMS, en semana 23/2022, se señala un ascenso de un 5,4% de nuevos casos de COVID-19 y de un descenso de 7,7% de defunciones, comparado con la semana 22/2022. El 18,7% de casos de COVID-19 y el 90,2% de defunciones fueron en personas de 65 o más años. El porcentaje de positividad a gripe, SARS-CoV-2 y VRS en muestras centinela en Atención Primaria se muestra en la figura 17. 22 países notificaron un total de 775 test realizados para SARS-CoV-2, con 95 detecciones (12,3%).

Con respecto al número de detecciones y porcentaje de positividad a COVID-19, gripe y VRS en muestras de IRAG en hospitales no hay ninguna actualización disponible desde el último informe.

Más información en [ECDC-WHO](#)

**Figura 17. Número de detecciones y porcentaje de positividad a COVID-19, gripe y VRS en muestras centinela en AP. Oficina Regional Europea de la OMS/ECDC**



### Situación en el mundo

Desde el último informe no hay ninguna actualización disponible.

Más información en : [WHO influenza-update-n-421](#)

### Infección humana por el virus de la gripe A(H5)

Desde la última actualización, se ha notificado a la OMS un nuevo caso de infección humana de gripe A(H5N6).

El caso es un niño de 5 años de la provincia de Hunan, China, que, a pesar de vivir en las proximidades de un mercado de aves vivas, no tuvo contacto previo, por lo que aún se investiga la fuente de infección. Desarrolló sintomatología leve.

Desde el 2014 se han notificado un total de 80 casos confirmados, incluidas 32 defunciones, de infección humana por el virus de la gripe A(H5N6), la mayoría de ellos (79) notificados por China y uno por Laos.

El riesgo de transmisión de la influenza zoonótica al público en general en los países de la UE / EEE se considera muy bajo. El contacto directo con aves infectadas o un ambiente contaminado es la fuente más probable de infección. Desde la última actualización no se han notificado casos nuevos a la OMS de gripe A(H5N1) o A(H5N8).

### **Infección humana por el virus de la gripe A(H7N9)**

Desde la última actualización, no se han notificado casos nuevos a la OMS de infección humana de gripe A(H7N9). Hasta la fecha no hay evidencias de transmisión del virus entre humanos.

Más información en: [Centre for Health Protection - Avian Influenza Report \(chp.gov.hk\)](http://chp.gov.hk)

### **Infección humana por el virus de la gripe A(H9N2)**

Desde la última actualización, se han notificado a la OMS 2 casos nuevos de infección humana por virus de la gripe A(H9N2) en las provincias de Hunan y Guizhou, en China. Uno de los casos es un niño de 5 años que fue diagnosticado el 2 de junio de 2022, que vive en las proximidades de un mercado de aves vivas y el otro caso es un niño de 2 años que fue diagnosticado el 1 de junio de 2022, que tuvo contacto previo con aves vivas de corral en mercados. Ambos desarrollaron sintomatología leve.

Globalmente, desde 1998 hasta la fecha, se han notificado 112 casos, y 2 fallecimientos, aunque ninguno de ellos en se ha producido en Europa.

Los virus de la gripe aviar A(H9N2) son enzoóticos en las aves de corral en Asia y se notifican cada vez más en las aves de corral en África. La infección humana por virus de la gripe aviar A(H9N2) sigue siendo rara, y no se ha informado de transmisión sostenida de persona a persona.

Información adicional y última evaluación de riesgo sobre virus de la gripe no estacionales puede consultarse en:

[OMS-Gripe aviar](#) | [ECDC-Gripe aviar](#) | [ECDC-Últimas publicaciones](#) | [EFSA](#) | [CHP-Hong Kong](#)

### **Infección humana por virus variantes de la gripe A(H3N8)**

Desde la última actualización, no se han notificado a la OMS casos nuevos de infección humana de gripe A(H3N8).

Estos brotes son una transmisión ocasional entre especies de aves a humanos, y el riesgo de transmisión a gran escala es bajo.

Más información en: [National Health Commission of China \(NHC\)](#)

### **Infección humana por virus variantes de la gripe porcina A**

Desde la última actualización, no se han notificado a la OMS casos nuevos de infección humana por virus de la gripe porcina A.

Desde 2021 se han notificado por cinco países 22 casos de infección humana por virus de la variante de origen porcino de la gripe A(H1N1)v: China (11), Estados Unidos de América (6), Canadá (1), Dinamarca (2) y Alemania (1 caso en 2021 y 1 caso en 2022). Aunque esporádica, la transmisión zoonótica de virus de la gripe porcina no es inesperada, por lo que las autoridades sanitarias correspondientes realizan seguimiento de casos que presentan síntomas respiratorios y han tenido contacto con cerdos, para la investigación e identificación de cambios que puedan ser significativos en la epidemiología del virus.

Información adicional y última evaluación de riesgo sobre virus de la gripe no estacionales puede consultarse en:

[OMS-Gripe aviar](#) | [ECDC-Gripe aviar](#) | [ECDC-Últimas publicaciones](#) | [EFSA](#) | [CHP-Hong Kong](#)

### **Síndrome respiratorio de Oriente Medio (MERS-CoV)**

Desde la última actualización, no se han notificado a la OMS casos nuevos de infección humana por MERS-CoV.

Desde abril de 2012 hasta el 8 de junio de 2022 se han notificado 2.603 casos de MERS-CoV, incluidas 944 defunciones, por las autoridades sanitarias a nivel mundial.

La fuente del virus sigue siendo desconocida, pero el patrón de transmisión y los estudios virológicos apuntan hacia los dromedarios del Medio Oriente como un reservorio del cual los humanos se infectan esporádicamente a través de la transmisión zoonótica. El riesgo de transmisión sostenida entre humanos en Europa continúa siendo muy bajo.

Más información en: [ECDC MERS-CoV](#) | [WHO MERS-CoV](#) | [ECDC factsheet for professionals](#) | [Saudi Arabia Ministry of Health](#) | [WHO DONs](#)

## Sistemas y fuentes de información

El conjunto del Sistema de Vigilancia de Gripe y otros Virus Respiratorios en España englobaría las siguientes fuentes y sistemas de información:

- Vigilancia centinela de IRA en Atención Primaria (IRAs)
- Vigilancia centinela de Infección respiratoria aguda grave (IRAG) en hospitales
- Notificación de brotes de gripe
- Exceso de mortalidad por todas las causas a partir del sistema de Monitorización de la Mortalidad diaria (MoMo) y EuroMOMO
- Vigilancia internacional

Además, para aquellas CCAA que no puedan realizar ya el cambio de los antiguos sistemas de vigilancia de la gripe a los nuevos de vigilancia de IRAs/IRAG, y durante este período de transición, podrían notificar a los siguientes sistemas:

- Sistema centinela de vigilancia de gripe (ScVGE)
- Vigilancia de casos graves hospitalizados confirmados de gripe (CGHCG)
- Vigilancia de casos hospitalizados con gripe, independientemente de su gravedad (Chosp)
- Vigilancia de virus respiratorio sincitial (VRS)

### Vigilancia centinela de Infección Respiratoria Aguda (IRAs) en Atención Primaria

La vigilancia centinela se caracteriza por reunir los datos de vigilancia epidemiológica y virológica en una misma población, de forma que proporciona información sobre las tasas de incidencia de la enfermedad y de circulación del agente infeccioso a la que está asociada esa actividad en la población de referencia. Es la forma recomendada para determinar la evolución de la transmisión de una enfermedad que se está produciendo en un territorio y cuáles son las características de la circulación de un determinado agente infeccioso. La vigilancia centinela de IRAs en AP permitiría la vigilancia de gripe, COVID-19 y otros virus respiratorios simultáneamente y con el mismo sistema.

Este sistema de vigilancia pretende describir la dinámica y la transmisión espacio-temporal de COVID-19, gripe y otros virus respiratorios. Entre los objetivos específicos de esta vigilancia están:

- Estimar la incidencia semanal de IRAs a nivel nacional y por CCAA;
- Conocer el porcentaje de positividad de muestras respiratorias a SARS-CoV2 y gripe;
- describir las características epidemiológicas y clínicas de los casos leves de COVID-19 y gripe e identificar grupos de riesgo para estos virus
- Identificar cambios en las características del virus SARS-CoV2 circulante en la población.
- Estimar la efectividad de las medidas preventivas, como la vacunación, frente a diferentes virus respiratorios: en el futuro cercano, COVID-19 y gripe.

La población de estudio será la población de referencia de los médicos centinela (MC) o centros centinela de AP de cada CCAA participante. Todos los casos centinela que demandan asistencia en AP, tanto presencial como telefónica, y que responden a una definición de caso establecida, son valorados por el MC o centros centinela, que verifican los criterios clínicos de caso sospechoso y registra el episodio. Se tomará muestras respiratorias a una selección sistemática de pacientes en los que diagnosticará gripe y COVID-19 y se recogerá información clínica y epidemiológica.

La toma de muestras respiratorias para confirmación virológica de SARS-CoV-2 y gripe se podrá realizar siguiendo diferentes logísticas, dependiendo de la organización sanitaria de cada CA y de la capacidad del laboratorio, asegurando siempre la trazabilidad de la muestra del paciente centinela. Si las muestras son positivas a virus gripales se procede al subtipado del virus en los laboratorios del SVGE y posteriormente el Centro Nacional de Microbiología (CNM) realiza la caracterización genética y/o antigénica de las detecciones virales.

A partir de la información obtenida se estimarán una serie de indicadores para COVID-19 y gripe, como la incidencia de casos de IRA, el porcentaje de positividad a SARS-CoV-2 y a gripe, todo ello por sexo y edad, tanto a nivel nacional como por CCAA. También la caracterización epidemiológica y clínica de los casos confirmados de COVID-19 y gripe, así como la caracterización genética de los virus SARS-CoV-2 y gripe circulantes en España por área geográfica.

## Vigilancia centinela de infección respiratoria aguda grave (IRAG) en hospitales

El ECDC recomienda que se implementen sistemas de vigilancia de hospitalizaciones con IRAG con el objetivo de monitorizar la intensidad y el impacto de las formas graves de COVID-19, el nivel de transmisión comunitaria y la aparición de brotes nosocomiales en hospitales<sup>3,4</sup>. En el contexto actual de pandemia de COVID-19, este sistema propone la implementación en España de una vigilancia intensificada de la IRAG a nivel nacional, que proporcione información oportuna sobre los casos de COVID-19 y gripe en el ámbito hospitalario y el patrón de gravedad de los mismos.

Entre los objetivos específicos de esta vigilancia podemos citar:

- Monitorizar la evolución de la incidencia de IRAG.
- Describir la estacionalidad de gripe y COVID-19, incluyendo los periodos de circulación de los virus de la gripe y SARS-CoV-2.
- Estimar el porcentaje de positividad a SARS-CoV-2 y a gripe entre los casos de IRAG hospitalizados en España, por sexo y grupo de edad.
- Establecer niveles de actividad umbral que sirvan de referencia para evaluar el impacto y la gravedad de cada agente en cada temporada.
- Obtener información clínica y epidemiológica de los casos para establecer los factores de riesgo de enfermedad grave.
- Estimar la efectividad de las medidas preventivas, como la vacunación, frente a diferentes virus respiratorios (en el futuro cercano, COVID-19 y gripe).
- Estimar la carga de hospitalización ocasionada por la gripe y COVID-19, que guíe la toma de decisiones para priorizar los recursos y planificar las intervenciones de salud pública.

En este sistema participará al menos un hospital centinela designado por cada CA, con las poblaciones vigiladas de su área de referencia. Esto permitirá disponer de denominadores para el cálculo de las tasas de incidencia de IRAG a nivel nacional, por CCAA y por grupo de edad y sexo. Todo paciente que ingrese con IRAG se considera caso sospechoso y se recomienda la toma de muestra respiratoria para confirmación virológica en una selección sistemática de los casos de IRAG hospitalizados. Un subgrupo de muestras positivas se enviará al CNM para su caracterización genética y secuenciación.

A partir de la información obtenida se estimarán una serie de indicadores para COVID-19 y gripe, como la incidencia de casos de IRAG y el porcentaje de positividad a SARS-CoV-2 y gripe, por sexo y edad, a nivel nacional y por CCAA. También la caracterización epidemiológica, clínica y virológica de los casos hospitalizados de gripe y COVID-19, el porcentaje de complicaciones y prevalencia de factores de riesgo y enfermedades subyacentes en los casos hospitalizados de gripe y COVID-19. Se podrán estimar también los niveles de gravedad clínica e impacto de

---

<sup>3</sup> European Centre for Disease Prevention and Control. Rapid risk assessment: Coronavirus disease 2019 (COVID-19) pandemic: increased transmission in the EU/EEA and the UK – seventh update [Internet]. [European Centre for Disease Prevention and Control. 2020 \[cited 2020 Mar 27\]. Available from: https://www.ecdc.europa.eu/en/publications-data/rapid-risk-assessment-coronavirus-disease-2019-covid-19-pandemic](https://www.ecdc.europa.eu/en/publications-data/rapid-risk-assessment-coronavirus-disease-2019-covid-19-pandemic)

<sup>4</sup> Operational considerations for influenza surveillance in the WHO European Region during COVID-19: interim guidance. <https://www.ecdc.europa.eu/sites/default/files/documents/Joint-influenza-interim-guidance.pdf>

la epidemia gripal y de la pandemia de COVID-19 en España en términos de tasas de hospitalización por gripe y COVID-19 por grupos de edad.

## Vigilancia de la mortalidad diaria por todas las causas

Para cuantificar el impacto de la gripe y SARS-CoV-2 en la mortalidad de la población se pueden utilizar modelos matemáticos que estiman el exceso de mortalidad en periodos de actividad gripal o de otros virus respiratorios. Una aproximación oportuna, aunque inespecífica, es la utilización de mortalidad por todas las causas como se realiza con el Sistema de Monitorización de la Mortalidad diaria (MoMo) a nivel nacional, cuyos resultados se pueden incluir oportunamente en los informes de la vigilancia de las IRAs. A nivel europeo una información similar se obtiene en la red EuroMOMO, que incluye datos de España y se publica semanalmente en <http://www.euromomo.eu/>. Durante la temporada 2019-20 el Sistema MoMo en España incluyó las defunciones por todas las causas registradas en 3.893 registros civiles informatizados, que representan el 93% de la población española. El modelo predictivo desarrollado por MoMo se basa en un modelo restrictivo de medias móviles con las series históricas de los diez años previos al actual

## Brotos de gripe

Se recomienda realizar la investigación de brotes de gripe en situaciones que pudiesen requerir actuaciones especiales de Salud Pública, como es el caso de residencias geriátricas con altas coberturas de vacunación antigripal o brotes en instituciones sanitarias. También cuando el brote de lugar a presentaciones graves de gripe o se haya determinado una discordancia importante entre las cepas de gripe circulantes y vacunales. En estos casos se deben notificar los brotes de gripe al CNE, de los que se informará oportunamente en el informe semanal de vigilancia de gripe del SVGE.

## Circuito de transmisión de la información

La información recogida será introducida semanalmente por cada CA en una aplicación informática vía Internet (<http://vgripe.isciii.es>) y estará disponible en el nivel central tras la finalización de cada semana epidemiológica. En el Centro Nacional de Epidemiología (CNE) se realizará el registro, consolidación, explotación y análisis de los datos a nivel nacional. Así mismo, se elaborará semanalmente el informe de vigilancia de la gripe y otros virus respiratorios, en colaboración con el CNM. El informe se difundirá semanalmente a todos los integrantes del sistema y autoridades sanitarias y se publicará el jueves de cada semana en la parte pública de la Web del [SVGE](#), así como en la Web del [ISCIII](#). Así mismo se publicarán [informes de situación y de evaluación de riesgo](#) antes del pico de la epidemia gripal, e [informes anuales](#) que recogen la evolución de la gripe y otros virus respiratorios en cada temporada de vigilancia.

Los datos a nivel nacional se enviarán semanalmente al ECDC y a la Oficina Regional Europea de la OMS (<http://flunewseurope.org/>) para participar en la vigilancia internacional, lo que contribuye a la formulación de recomendaciones y la adopción de medidas para el control.

## Vigilancia internacional

Para contextualizar la situación en España a nivel internacional cada semana se resume la información ofrecida tanto por otras fuentes en nuestro país, como europeas y del resto del mundo:

- Ministerio de Sanidad:  
<https://www.mscbs.gob.es/profesionales/saludPublica/ccayes/alertasActual/nCov/situacionActual.htm>
- European Centre for Disease Prevention and Control. COVID-19 pandemic.  
<https://www.ecdc.europa.eu/en/covid-19-pandemic>
- Organización Mundial de la Salud (OMS/WHO): Coronavirus disease (COVID-19) Weekly Epidemiological Update and Weekly Operational Update  
<https://www.who.int/emergencies/diseases/novel-coronavirus-2019/situation-reports>
- Flu News Europe (Joint ECDC-WHO/Europe weekly influenza update):  
<http://www.flunewseurope.org/>
- Organización Mundial de la Salud (OMS/WHO): Global Influenza Programme  
<https://www.who.int/teams/global-influenza-programme/surveillance-and-monitoring/influenza-updates>
- Public Health England (PHE):  
<http://www.hpa.org.uk/Topics/InfectiousDiseases/InfectionsAZ/SeasonalInfluenza/>
- Fluview (Centers for Diseases Control and Prevention -CDC-):



<http://www.cdc.gov/flu/weekly/>

- Fluwatch (Public Health Agency of Canada):

<http://www.phac-aspc.gc.ca/influenza/>

- Australian Government – Department of Health: Australian influenza surveillance report

<http://www.health.gov.au/internet/main/publishing.nsf/Content/cda-surveil-ozflu-flucurr.htm>

- New Zealand Ministry of Health: Public health surveillance

<https://surv.esr.cri.nz/virology/virology.php>

En la página del [ISCIII](#) se puede encontrar información detallada sobre el resto de sistemas de vigilancia que han ofrecido información en temporadas previas de vigilancia y que algunas CCAA pueden seguir utilizando durante la temporada 2020-21:

- Sistema centinela de vigilancia de gripe (ScVGE)
- Vigilancia de casos graves hospitalizados confirmados de gripe (CGHCG)
- Vigilancia de casos hospitalizados con gripe, independientemente de su gravedad (Chosp)
- Vigilancia de virus respiratorio sincitial (VRS)

En la elaboración de este Informe ha participado el Grupo de Vigilancia de Gripe y otros virus respiratorios, el Grupo de Monitorización de la Mortalidad Diaria del Área de Vigilancia de la Salud Pública del Centro Nacional de Epidemiología (Instituto de Salud Carlos III) y el Laboratorio de gripe y virus respiratorios del Centro Nacional de Microbiología (Instituto de Salud Carlos III). Este informe es el resultado del trabajo de todos los integrantes del Sistema de Vigilancia de la Gripe en España (SVGE): médicos centinela, epidemiólogos de las redes centinela, virólogos de los laboratorios integrados en el SVGE y laboratorios asociados, profesionales de los hospitales participantes en la vigilancia de los casos graves hospitalizados confirmados de gripe, responsables epidemiológicos y virológicos de cada red y coordinadores epidemiológicos y virológicos del SVGE (CNE y CNM, ISCIII). Cualquier pregunta relacionada con este informe debe dirigirse a: [GRIPE-OVR@isciii.es](mailto:GRIPE-OVR@isciii.es) Este informe se puede consultar en la página del [SVGE](#) y en la página del Instituto de Salud Carlos III ([ISCIII](#)).

**Cita sugerida:** Instituto de Salud Carlos III. Vigilancia centinela de Infección Respiratoria Aguda en Atención Primaria (IRAs) y en Hospitales (IRAG) en España. Gripe, COVID-19 y otros virus respiratorios. Semana 24/2022. Nº 85. 23 de junio de 2022.