

Informe sobre la situación de COVID-19 en personal sanitario en España

Fecha del informe: 14-05-2020



Contenido

Introducción	3
Casos notificados de COVID-19 en personal sanitario en España	4
Características demográficas, clínicas y epidemiológicas	5
Características clínicas y gravedad	6
Principales resultados.....	11

Introducción

En diciembre de 2019 surgió un agrupamiento de casos de neumonía en la ciudad de Wuhan (provincia de Hubei, China), con una exposición común a un mercado mayorista de marisco, pescado y animales vivos. El 7 de enero de 2020, las autoridades chinas identificaron como agente causante del brote un nuevo virus de la familia *Coronaviridae* que posteriormente fue denominado SARS-CoV-2¹. La secuencia genética fue compartida por las autoridades chinas el 12 de enero. La enfermedad causada por este nuevo virus se ha denominado por consenso internacional COVID-19. El Comité de Emergencias del Reglamento Sanitario Internacional (RSI, 2005) declaró el brote como una Emergencia de Salud Pública de Importancia Internacional (ESPII) en su reunión del 30 de enero de 2020. Posteriormente, la OMS lo reconoció como una pandemia global el 11 de marzo de 2020.

En España, las comunidades autónomas (CCAA) notifican diariamente al Ministerio de Sanidad las cifras de casos confirmados acumulados de COVID-19: total de casos, casos en profesionales sanitarios, hospitalizaciones, ingresos en UCI, fallecidos y casos recuperados.

Al mismo tiempo, las CCAA completan, según acceden a la información, la encuesta individualizada para cada uno de dichos casos. La encuesta incluye información clínico-epidemiológica consensuada y aprobada por la Ponencia de Alertas y Planes de Preparación y Respuesta y la Red Nacional de Vigilancia Epidemiológica (RENAVE), y la notifican mediante la plataforma informática SiViES (Sistema para la Vigilancia en España), que gestiona el Centro Nacional de Epidemiología.

Hasta el 14 de mayo de 2020 se han notificado 236.611 casos totales de COVID-19 a la RENAVE a través de la plataforma SiViES, de los que 39.349 corresponden a personal sanitario.

Este informe analiza de forma específica las características de los 39.349 casos de casos de COVID-19 en personal sanitario notificados a la RENAVE en España a través de SiViES hasta la extracción de datos (12:00 h del 14 de mayo de 2020).

¹ <https://www.who.int/dg/speeches/detail/who-director-general-s-remarks-at-the-media-briefing-on-2019-ncov-on-11-february-2020>

Casos notificados de COVID-19 en personal sanitario en España

Figura 1. Curva epidémica por fecha de inicio de síntomas¹ y fecha de diagnóstico¹ Casos de COVID-19 en personal sanitario notificados a la RENAVE

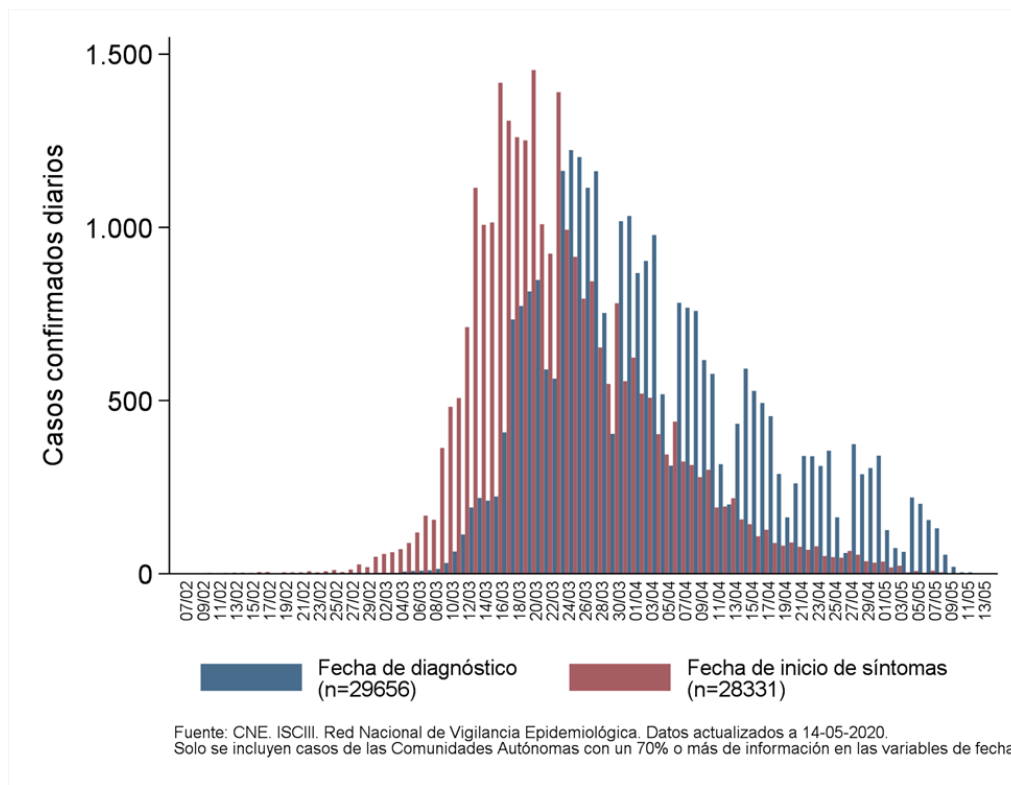
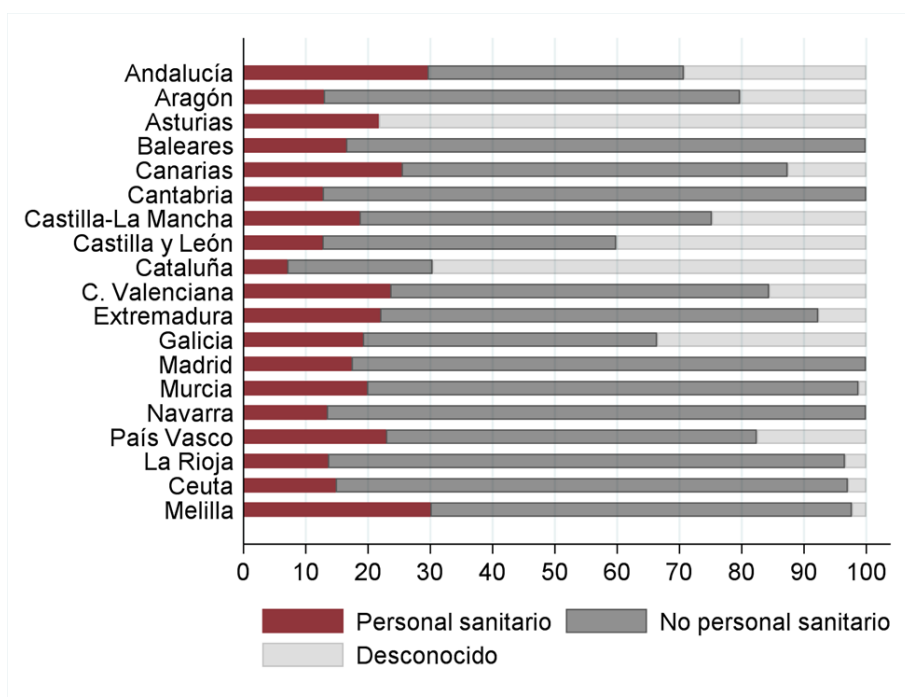


Figura 2. Porcentaje de casos de COVID-19 notificados a la RENAVE que corresponden a personal sanitario*, según CCAA de notificación.



*La definición de "Profesionales Sanitarios" es heterogénea entre las CCAA, pudiendo referirse a personal sanitario en Hospitales y Centros de salud, o bien incluir también los trabajadores en centros socio sanitarios.

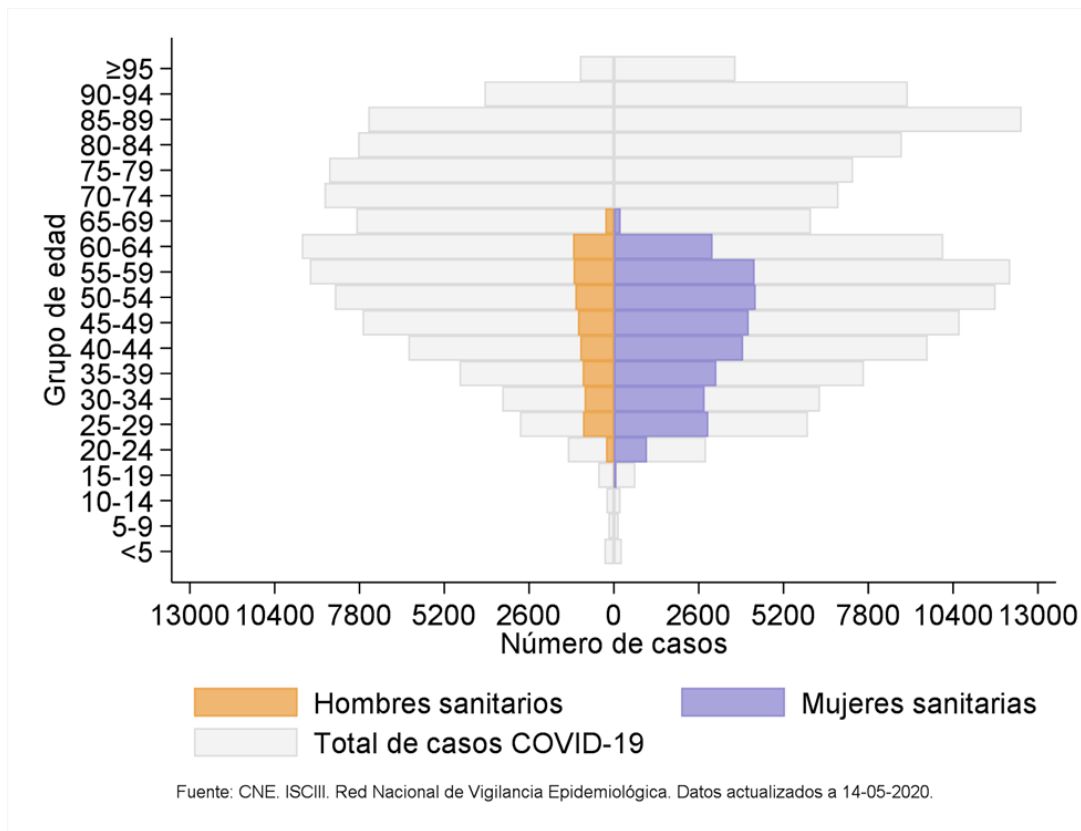
Características demográficas, clínicas y epidemiológicas

Tabla 2. Características demográficas y clínicas. Casos de COVID-19 en personal sanitario notificados a la RENAVE¹ (n=39.349)

Características	Información (%)	Total N (%)	Mujeres N (%)	Hombres N (%)	p-valor
Sexo	100,0		30106 (76,5)	9239 (23,5)	
Edad. Mediana (RIC) ²	99,2	46 (36-55)	46 (36-55)	47 (35-56)	<0,001
Grupo de edad (años)					
<2		0 (0,0)	0 (0,0)	0 (0,0)	
2-4		0 (0,0)	0 (0,0)	0 (0,0)	
5-14		0 (0,0)	0 (0,0)	0 (0,0)	
15-29		5204 (13,3)	3989 (13,3)	1215 (13,3)	
30-39		7775 (19,9)	5919 (19,8)	1856 (20,3)	
40-49		10223 (26,2)	8091 (27,1)	2132 (23,3)	
50-59		11077 (28,4)	8660 (29,0)	2417 (26,4)	
60-69		4753 (12,2)	3233 (10,8)	1520 (16,6)	
70-79		0 (0,0)	0 (0,0)	0 (0,0)	
≥80		0 (0,0)	0 (0,0)	0 (0,0)	<0,001
Síntomas ¹					
Fiebre o reciente historia de fiebre	49,0	12547 (65,1)	9376 (63,2)	3168 (71,4)	<0,001
Tos	46,8	12782 (69,4)	9894 (69,6)	2885 (68,7)	0,255
Dolor de garganta	20,5	2663 (33,1)	2203 (34,9)	459 (26,4)	<0,001
Disnea	43,3	4756 (27,9)	3729 (28,5)	1027 (26,1)	0,004
Escalofríos	20,3	2159 (27,1)	1649 (26,5)	509 (29,2)	0,025
Vómitos	19,9	480 (6,1)	424 (6,9)	56 (3,3)	<0,001
Diarrea	20,4	2095 (26,1)	1710 (27,2)	384 (22,0)	<0,001
Neumonía (radiológica o clínica)	55,8	3515 (16,0)	2350 (14,0)	1165 (22,4)	<0,001
Síndrome de distrés respiratorio agudo	44,8	259 (1,5)	153 (1,1)	106 (2,6)	<0,001
Otros síntomas resp.	37,5	317 (2,1)	202 (1,8)	115 (3,3)	<0,001
Fallo renal agudo	45,0	95 (0,5)	56 (0,4)	39 (1,0)	<0,001
Enfermedades y factores de riesgo ¹					
Una o más	71,6	9199 (32,6)	6884 (31,9)	2314 (35,2)	<0,001
Enfermedad cardiovascular	67,6	1632 (6,1)	1022 (5,0)	610 (9,8)	<0,001
Enfermedad respiratoria	67,6	1102 (4,1)	849 (4,2)	253 (4,1)	0,700
Diabetes	67,6	745 (2,8)	473 (2,3)	272 (4,4)	<0,001
Hipertensión arterial [†]	67,6	1437 (5,4)	938 (4,6)	499 (8,0)	<0,001
Hospitalización	96,2	3987 (10,5)	2620 (9,1)	1367 (15,3)	<0,001
Ventilación mecánica	31,9	186 (1,5)	86 (0,9)	100 (3,3)	<0,001
Admisión UCI ³	60,9	291 (1,2)	133 (0,7)	158 (2,8)	<0,001
Defunción	100,0	49 (0,1)	21 (0,1)	28 (0,3)	<0,001
Contacto estrecho con casos COVID-19 probable o confirmado	8,3	2274 (69,4)	1726 (70,7)	548 (65,8)	0,008
Contacto con persona con infección respiratoria aguda	12,1	3099 (65,2)	2269 (64,9)	830 (66,1)	0,466
Visita a centro sanitario	5,3	561 (26,7)	412 (26,2)	149 (28,2)	0,374

¹Los porcentajes se calculan sobre los casos de COVID-19 de los que se dispone de información de cada variable. ²RIC: rango intercuartílico. ³UCI: Unidad de cuidados intensivos. [†] La información sobre hipertensión arterial se recoge a partir del 18/03/2020. Datos actualizados a 14-05-2020.

Figura 3. Distribución por edad y sexo. Casos COVID-19 en personal sanitario notificados a la RENAVE y casos totales



Características clínicas y gravedad

Figura 4. Distribución por edad según situación clínica. Casos de COVID-19 en personal sanitario notificados a la RENAVE

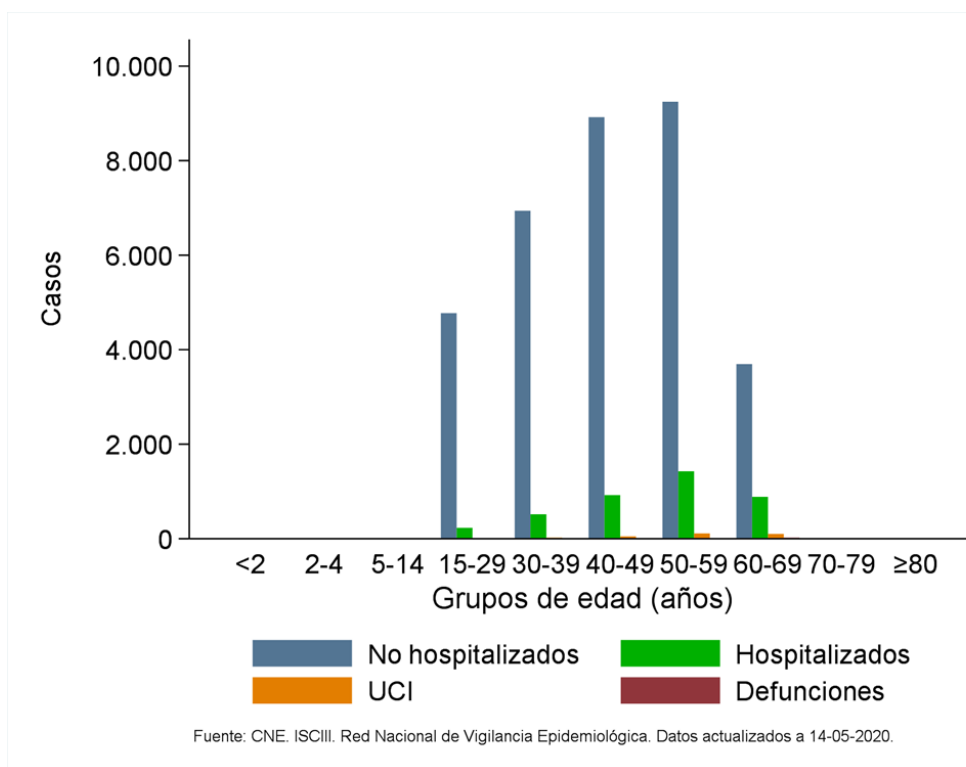


Tabla 3.1. Número de casos por grupos de edad y situación clínica. Casos de COVID-19 en personal sanitario notificados a la RENAVE, total

Grupo de edad (años)	Casos totales N	Hospitalizados n (%) ¹	UCI n (%) ¹	Defunciones n (%) ¹
<2	0	0 (.)	0 (.)	0 (.)
2-4	0	0 (.)	0 (.)	0 (.)
5-14	0	0 (.)	0 (.)	0 (.)
15-29	5204	231 (4,6)	8 (0,3)	1 (0,0)
30-39	7775	519 (7,0)	22 (0,5)	2 (0,0)
40-49	10223	922 (9,4)	49 (0,8)	5 (0,0)
50-59	11077	1427 (13,4)	111 (1,6)	18 (0,2)
60-69	4753	887 (19,4)	101 (3,5)	23 (0,5)
70-79	0	0 (.)	0 (.)	0 (.)
≥80	0	0 (.)	0 (.)	0 (.)
Total	39349	3987 (10,5)	291 (1,2)	49 (0,1)

¹Los porcentajes se calculan sobre los casos de COVID-19 de los que se dispone de información de cada variable. Datos actualizados a 14-05-2020.

Tabla 3.2. Número de casos por grupos de edad y situación clínica. Casos de COVID-19 en personal sanitario notificados a la RENAVE, mujeres

Grupo de edad (años)	Casos totales N	Hospitalizados n (%) ¹	UCI n (%) ¹	Defunciones n (%) ¹
<2	0	0 (.)	0 (.)	0 (.)
2-4	0	0 (.)	0 (.)	0 (.)
5-14	0	0 (.)	0 (.)	0 (.)
15-29	3989	164 (4,3)	7 (0,3)	0 (0,0)
30-39	5919	371 (6,5)	10 (0,3)	2 (0,0)
40-49	8091	654 (8,4)	35 (0,7)	3 (0,0)
50-59	8660	959 (11,5)	55 (1,0)	10 (0,1)
60-69	3233	471 (15,1)	26 (1,3)	6 (0,2)
70-79	0	0 (.)	0 (.)	0 (.)
≥80	0	0 (.)	0 (.)	0 (.)
Total	30106	2620 (9,1)	133 (0,7)	21 (0,1)

¹Los porcentajes se calculan sobre los casos de COVID-19 de los que se dispone de información de cada variable. Datos actualizados a 14-05-2020.

Tabla 3.3. Número de casos por grupos de edad y situación clínica. Casos de COVID-19 en personal sanitario notificados a la RENAVE, hombres

Grupo de edad (años)	Casos totales N	Hospitalizados n (%) ¹	UCI n (%) ¹	Defunciones n (%) ¹
<2	0	0 (.)	0 (.)	0 (.)
2-4	0	0 (.)	0 (.)	0 (.)
5-14	0	0 (.)	0 (.)	0 (.)
15-29	1215	67 (5,7)	1 (0,1)	1 (0,1)
30-39	1856	148 (8,3)	12 (1,1)	0 (0,0)
40-49	2132	268 (13,0)	14 (1,0)	2 (0,1)
50-59	2417	468 (19,9)	56 (3,7)	8 (0,3)
60-69	1520	416 (28,4)	75 (8,1)	17 (1,1)
70-79	0	0 (.)	0 (.)	0 (.)
≥80	0	0 (.)	0 (.)	0 (.)
Total	9239	1367 (15,3)	158 (2,8)	28 (0,3)

¹Los porcentajes se calculan sobre los casos de COVID-19 de los que se dispone de información de cada variable. Datos actualizados a 14-05-2020.

Tabla 4. Características de los casos según presencia de neumonía¹. Casos de COVID-19 en personal sanitario notificados a la RENAVE

Características ¹	Con neumonía n (%)	Sin neumonía n (%)	p-valor
Total	3515 (16)	18454 (84)	
Sexo			
Mujeres	2350 (67)	14423 (78)	
Hombres	1165 (33)	4027 (22)	<0,001
Edad, mediana (RIC) ²	52 (43-59)	45 (35-54)	<0,001
Grupo de edad (años)			
<2	0 (0)	0 (0)	
2-4	0 (0)	0 (0)	
5-14	0 (0)	0 (0)	
15-29	186 (5)	2687 (15)	
30-39	446 (13)	3883 (21)	
40-49	827 (24)	4825 (26)	
50-59	1280 (36)	4945 (27)	
60-69	775 (22)	1938 (11)	
70-79	0 (0)	0 (0)	
≥80	0 (0)	0 (0)	<0,001
Enfermedades y factores de riesgo (una o más)	1546 (49)	5131 (31)	<0,001
Enfermedad cardiovascular (sí)	353 (12)	893 (6)	<0,001
Enfermedad respiratoria (sí)	174 (6)	583 (4)	<0,001
Diabetes (sí)	203 (7)	351 (2)	<0,001
Otra (sí)	1050 (30)	3159 (17)	<0,001
Hospitalización (sí)	2364 (68)	792 (4)	<0,001
Ventilación mecánica (sí)	155 (8)	12 (0)	<0,001
Admisión UCI (sí)	197 (7)	43 (0)	<0,001
Defunción (sí)	33 (1)	7 (0)	<0,001

¹Análisis sobre los casos de COVID-19 de los que se dispone de información sobre la presencia o ausencia de neumonía. ²RIC: rango intercuartílico. Datos actualizados a 14-05-2020.

Tabla 5. Características según hospitalización en Unidad de Cuidados Intensivos (UCI)¹. Casos de COVID-19 en personal sanitario notificados a la RENAVE

Características ¹	Hospitalizados UCI n (%)	Hospitalizados no UCI n (%)	p-valor
Total	256 (8)	3022 (92)	
Sexo			
Mujer	106 (41)	2040 (68)	
Hombre	150 (59)	982 (32)	<0,001
Edad, mediana (RIC) ²	57 (50-62)	51 (42-58)	<0,001
Grupo de edad (años)			
<2	0 (0)	0 (0)	
2-4	0 (0)	0 (0)	
5-14	0 (0)	0 (0)	
15-29	3 (1)	201 (7)	
30-39	19 (7)	412 (14)	
40-49	35 (14)	725 (24)	
50-59	103 (40)	1056 (35)	
60-69	96 (38)	627 (21)	
70-79	0 (0)	0 (0)	
≥80	0 (0)	0 (0)	<0,001
Enfermedades y factores de riesgo (una o más)	157 (69)	1251 (48)	<0,001
Enfermedad cardiovascular (sí)	56 (27)	298 (12)	<0,001
Enfermedad respiratoria (sí)	17 (8)	155 (6)	0,281
Diabetes (sí)	29 (14)	157 (6)	<0,001
Otra (sí)	97 (38)	883 (29)	0,004
Neumonía (radiológica o clínica) (sí)	194 (87)	1828 (74)	<0,001
Síndrome de distrés respiratorio agudo (sí)	91 (54)	40 (2)	<0,001
Defunción (sí)	38 (15)	5 (0)	<0,001

¹Porcentaje sobre los casos de COVID-19 de los que se dispone de información sobre las variables señaladas. ²Rango Intercuartílico. Datos actualizados a 14-05-2020.

Tabla 6. Características según defunción¹. Casos de COVID-19 en personal sanitario notificados a la RENAVE

Características ¹	Defunción n (%)	No defunción n (%)	p-valor
Total	49 (0)	39300 (100)	
Sexo			
Mujeres	21 (43)	30085 (77)	
Hombres	28 (57)	9211 (23)	<0,001
Edad, mediana (RIC) ²	59 (57-64)	46 (36-55)	<0,001
Grupo de edad (años)			
<2	0 (0)	0 (0)	
2-4	0 (0)	0 (0)	
5-14	0 (0)	0 (0)	
15-29	1 (2)	5203 (13)	
30-39	2 (4)	7773 (20)	
40-49	5 (10)	10218 (26)	
50-59	18 (37)	11059 (28)	
60-69	23 (47)	4730 (12)	
70-79	0 (0)	0 (0)	
≥80	0 (0)	0 (0)	<0,001
Hospitalización (sí)	45 (92)	3942 (10)	<0,001
Admisión UCI (sí)	38 (86)	253 (1)	<0,001
Enfermedades y factores de riesgo (una o más)	36 (80)	9163 (33)	<0,001
Enfermedad cardiovascular (sí)	9 (21)	1623 (6)	<0,001
Enfermedad respiratoria (sí)	5 (12)	1097 (4)	0,012
Diabetes (sí)	11 (26)	734 (3)	<0,001
Otra (sí)	27 (55)	5574 (14)	<0,001
Neumonía (radiológica o clínica) (sí)	33 (83)	3482 (16)	<0,001
Síndrome de distrés respiratorio agudo (sí)	19 (66)	240 (1)	<0,001
Ventilación mecánica (sí)	27 (79)	159 (1)	<0,001

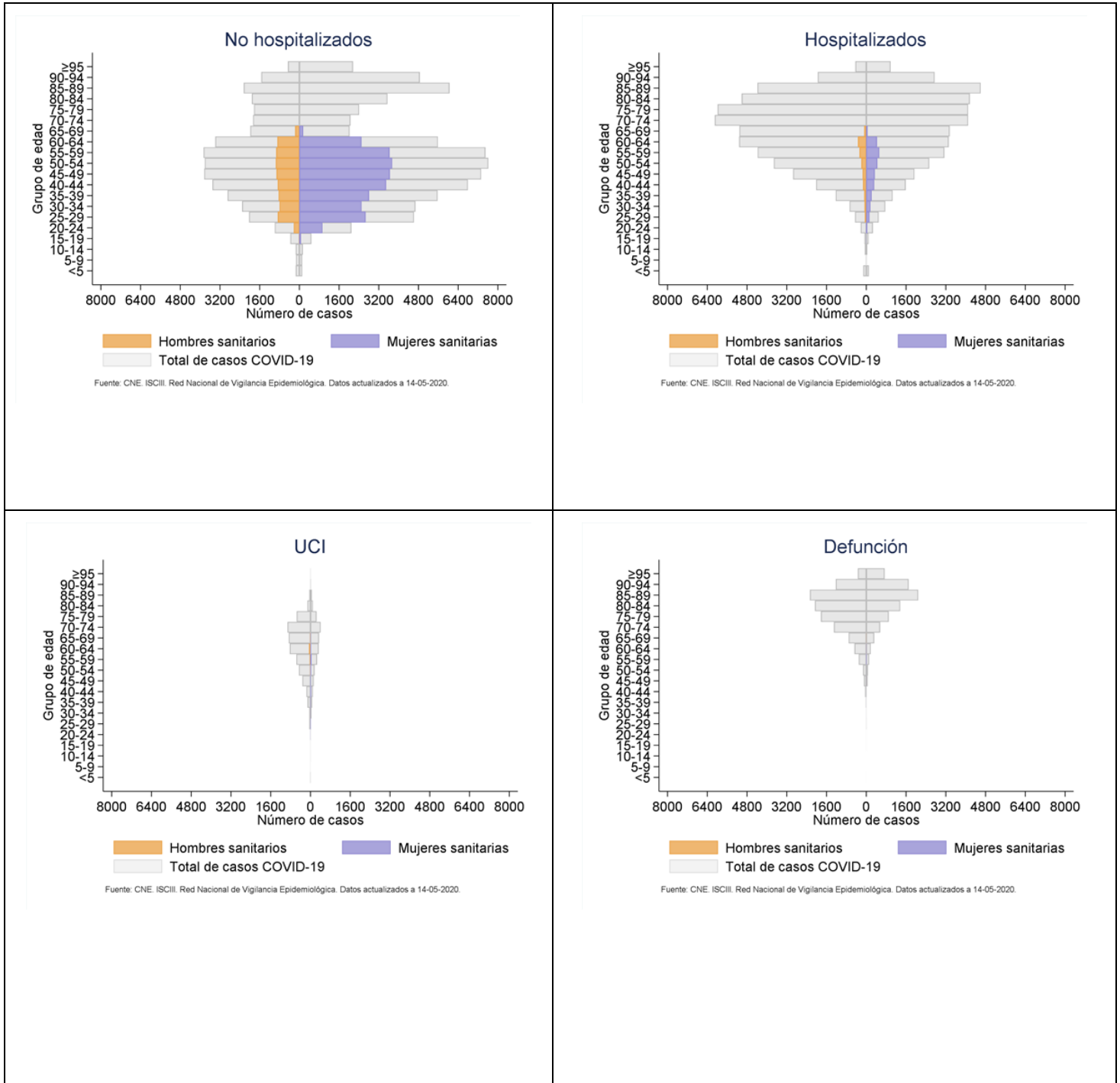
¹Porcentaje sobre los casos de COVID-19 de los que se dispone de información sobre las variables señaladas. ²Rango Intercuartílico. Datos actualizados a 14-05-2020.

Tabla 7. Características según nivel de gravedad¹. Casos de COVID-19 en personal sanitario notificados a la RENAVE

Características ¹	No hospitalizados n (%)	Hospitalizados n (%)	UCI n (%)	Defunción n (%)
Total	33883 (89,5)	3987 (10,5)	291 (1,2)	49 (0,1)
Sexo				
Mujer	26324 (77,7)	2620 (65,7)	133 (45,7)	21 (42,9)
Hombre	7555 (22,3)	1367 (34,3)	158 (54,3)	28 (57,1)
Edad, mediana (RIC) ²	45 (42-59)	52 (35-54)	56 (35-54)	59 (57-63)
Grupo de edad (años)				
<2	0 (0,0)	0 (0,0)	0 (0,0)	0 (0,0)
2-4	0 (0,0)	0 (0,0)	0 (0,0)	0 (0,0)
5-14	0 (0,0)	0 (0,0)	0 (0,0)	0 (0,0)
15-29	4773 (14,2)	231 (5,8)	8 (2,7)	1 (2,0)
30-39	6940 (20,7)	519 (13,0)	22 (7,6)	2 (4,1)
40-49	8922 (26,6)	922 (23,1)	49 (16,8)	5 (10,2)
50-59	9246 (27,5)	1427 (35,8)	111 (38,1)	18 (36,7)
60-69	3694 (11,0)	887 (22,3)	101 (34,7)	23 (46,9)
70-79	0 (0,0)	0 (0,0)	0 (0,0)	0 (0,0)
≥80	0 (0,0)	0 (0,0)	0 (0,0)	0 (0,0)
Enfermedades y factores de riesgo (una o más)	7360 (30,2)	1620 (49,4)	165 (66,0)	36 (80,0)
Enfermedad cardiovascular (sí)	1210 (5,2)	394 (12,8)	56 (24,1)	9 (21,4)
Enfermedad respiratoria (sí)	868 (3,8)	202 (6,6)	19 (8,2)	5 (11,9)
Diabetes (sí)	532 (2,3)	203 (6,6)	29 (12,5)	11 (26,2)
Otra (sí)	4458 (13,2)	1054 (26,4)	104 (35,7)	27 (55,1)
Neumonía (radiológica o clínica) (sí)	1131 (6,1)	2364 (74,9)	197 (82,1)	33 (82,5)
Ventilación mecánica (sí)	1 (0,0)	185 (9,1)	122 (63,2)	27 (79,4)

¹Análisis sobre los casos de COVID-19 de los que se dispone de información sobre la gravedad. ²RIC: rango intercuartílico. Las categorías no son excluyentes, un mismo caso puede estar representado en más de una columna. Datos actualizados a 14-05-2020.

Figura 5. Distribución por sexo y edad según el nivel de gravedad. Casos de COVID-19 notificados a la RENAVE



Principales resultados

- Desde el inicio de la alerta por SARS-CoV-2 se han notificado a la RENAVE 39.349 casos de COVID-19 en personal sanitario, lo que supone un 22,3% del total de casos de COVID-19 declarados a la RENAVE. El 76% de los casos de COVID-19 en personal sanitario son mujeres y la mediana de edad de los casos es 46 años, siendo mayor en hombres que en mujeres (47 vs 46 años).
- Los síntomas más frecuentes que se refieren son tos, fiebre, escalofríos, y dolor de garganta. Uno de cada tres pacientes presentó clínica digestiva (diarrea o vómitos), siendo más frecuente en mujeres que en hombres, al igual que la disnea y el dolor de garganta. La fiebre fue más frecuente en los hombres.
- Un 10,5% de los casos en personal sanitario notificados a la RENAVE han sido hospitalizados, 16% han desarrollado neumonía, un 1,2% han sido admitidos en UCI y un 0,1% han fallecido. Los hombres presentan una mayor prevalencia de neumonía, enfermedades de base y un mayor porcentaje de hospitalización, admisión en UCI y ventilación mecánica que las mujeres.
- La distribución por sexo y grupo de edad, con respecto a la distribución del total de casos notificados a la RENAVE, indica que en los casos de COVID-19 en personal sanitario están sobrerrepresentadas las mujeres en todos los grupos de edad, excepto en los mayores de 65 años.
- El 65% de los profesionales sanitarios presentaban como antecedente epidemiológico de riesgo el contacto con personas con infección respiratoria, y el 69% el contacto estrecho con casos de COVID-19 probable o confirmado.
- En un análisis específico sobre neumonía se observa que los sanitarios con neumonía son significativamente mayores que los que no presentan neumonía (52 vs 45 años, respectivamente). El porcentaje de hombres, personas que presentan enfermedad de base (especialmente enfermedad cardiovascular), así como el de hospitalización, ventilación mecánica, admisión en UCI y defunción es significativamente mayor entre los pacientes que presentan neumonía.
- Entre los hospitalizados ingresados en UCI hay una mayor proporción de hombres, mayor prevalencia de enfermedades de base, neumonía y presentación de Síndrome de distrés respiratorio del adulto que entre los hospitalizados sin ingreso en UCI.
- Según la información disponible hasta el momento, la letalidad de los casos de COVID-19 en personal sanitario notificado a la RENAVE es de 0,1% (49 casos). Estos resultados deben interpretarse con precaución, puesto que se han considerado como no fallecidos los casos sin información en esta variable, y deben ser confirmados en posteriores análisis.
- En una escala de gravedad de 1) casos no hospitalizados, 2) casos hospitalizados, 3) casos admitidos en UCI y 4) fallecidos, se observa que la edad aumenta con el nivel de gravedad (mediana de edad en años: 45 vs 52 vs 56 vs 59 respectivamente). A medida que aumenta la gravedad se observa también un mayor porcentaje de hombres y de pacientes con enfermedad de base. La prevalencia de enfermedad de base es de 30% en los casos no hospitalizados, 49% en los casos hospitalizados, 66% en los casos ingresados en UCI y 80% en los fallecidos. En definitiva, los hombres, los pacientes de mayor edad y con enfermedades de base y factores de riesgo están más representados a medida que aumenta la gravedad.