

Informe sobre la situación de COVID-19 en personal sanitario en España

Fecha del informe: 21-05-2020

Contenido

Introducción	3
Casos notificados de COVID-19 en personal sanitario en España	4
Características demográficas, clínicas y epidemiológicas	5
Características clínicas y gravedad	6
Principales resultados.....	11

Introducción

En diciembre de 2019 surgió un agrupamiento de casos de neumonía en la ciudad de Wuhan (provincia de Hubei, China), con una exposición común a un mercado mayorista de marisco, pescado y animales vivos. El 7 de enero de 2020, las autoridades chinas identificaron como agente causante del brote un nuevo virus de la familia *Coronaviridae* que posteriormente fue denominado SARS-CoV-2¹. La secuencia genética fue compartida por las autoridades chinas el 12 de enero. La enfermedad causada por este nuevo virus se ha denominado por consenso internacional COVID-19. El Comité de Emergencias del Reglamento Sanitario Internacional (RSI, 2005) declaró el brote como una Emergencia de Salud Pública de Importancia Internacional (ESPII) en su reunión del 30 de enero de 2020. Posteriormente, la OMS lo reconoció como una pandemia global el 11 de marzo de 2020.

En España, las comunidades autónomas (CCAA) notifican diariamente al Ministerio de Sanidad las cifras de casos confirmados acumulados de COVID-19: total de casos, casos en profesionales sanitarios, hospitalizaciones, ingresos en UCI, fallecidos y casos recuperados.

Al mismo tiempo, las CCAA completan, según acceden a la información, la encuesta individualizada para cada uno de dichos casos. La encuesta incluye información clínico-epidemiológica consensuada y aprobada por la Ponencia de Alertas y Planes de Preparación y Respuesta y la Red Nacional de Vigilancia Epidemiológica (RENAVE), y la notifican mediante la plataforma informática SiViES (Sistema para la Vigilancia en España), que gestiona el Centro Nacional de Epidemiología.

Este informe contiene el análisis de los casos de COVID-19 con fecha de diagnóstico anterior al 11 de mayo de 2020 notificados a la RENAVE a través de la plataforma SiViES. A partir de ese día se inició la Estrategia de Diagnóstico, Vigilancia y Control en la Fase de Transición de la Pandemia de COVID-19, que requiere ciertos ajustes en la forma de notificación. La extracción de datos se realizó el 21 de mayo de 2020 a las 11:00 h, y contiene 250.287 casos confirmados por cualquier técnica con fecha de diagnóstico previa al 11 de mayo de 2020.

Específicamente, aquí se presentan las características de los 40.921 casos de COVID-19 en personal sanitario con diagnóstico previo al 11 de mayo de 2020, notificados a la RENAVE en España a través de SiViES hasta la extracción de datos (11:00 h del 21 de mayo de 2020).

¹ <https://www.who.int/dg/speeches/detail/who-director-general-s-remarks-at-the-media-briefing-on-2019-ncov-on-11-february-2020>

Casos notificados de COVID-19 en personal sanitario en España

Figura 1. Curva epidémica por fecha de inicio de síntomas¹ y fecha de diagnóstico¹ Casos de COVID-19 en personal sanitario notificados a la RENAVE

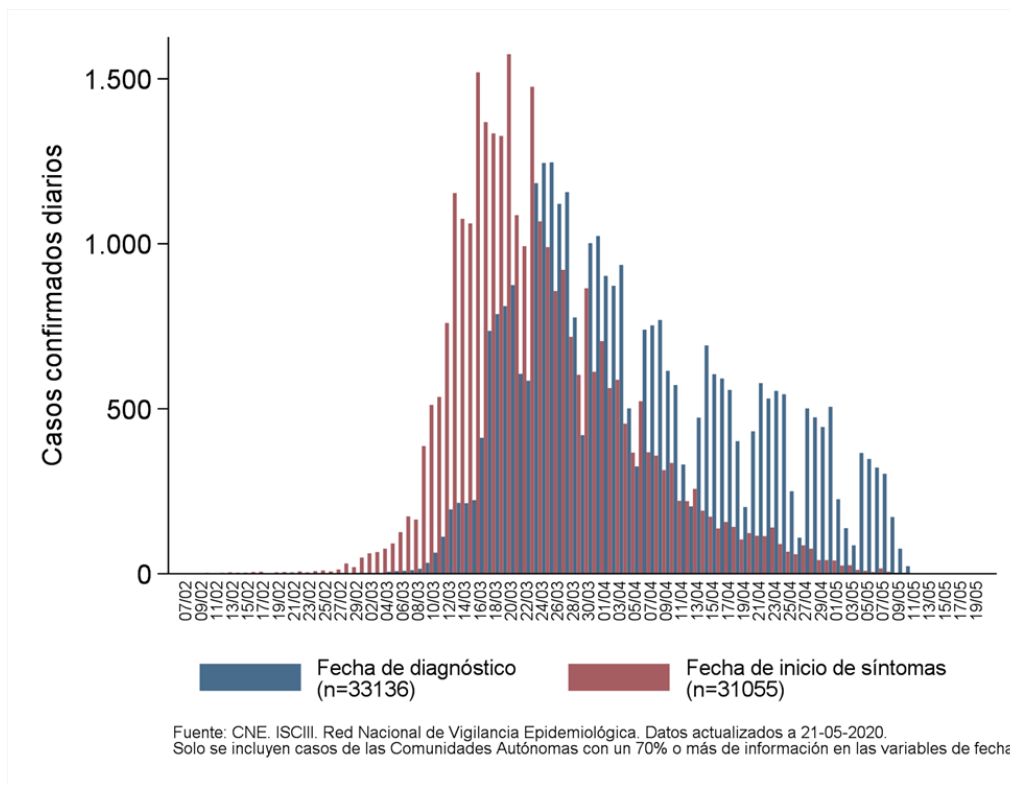
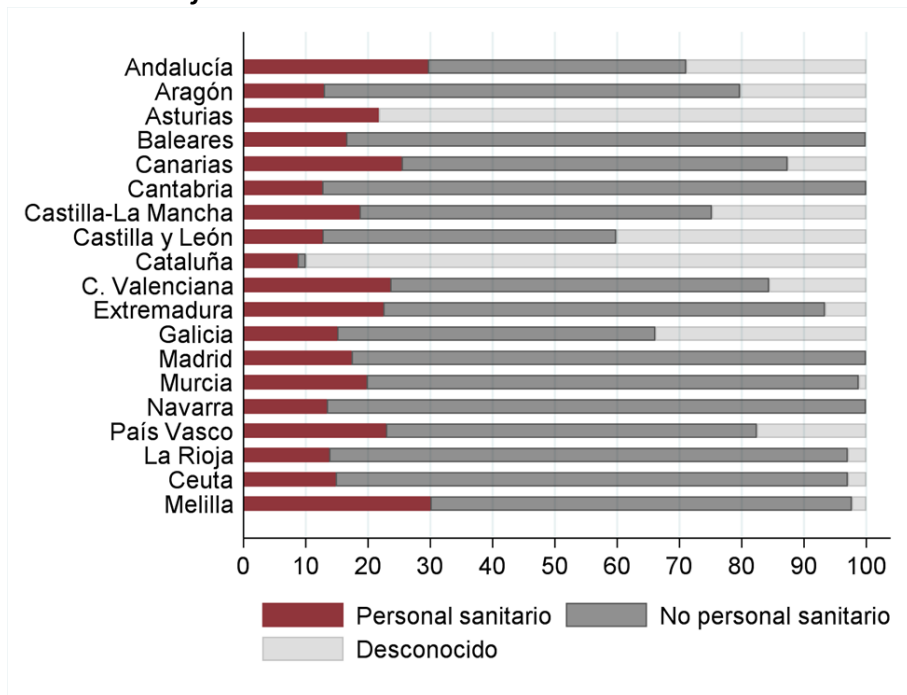


Figura 2. Porcentaje de casos de COVID-19 notificados a la RENAVE que corresponden a personal sanitario*, según CCAA de notificación.



*La definición de "Profesionales Sanitarios" es heterogénea entre las CCAA, pudiendo referirse a personal sanitario en Hospitales y Centros de salud, o bien incluir también los trabajadores en centros socio sanitarios.

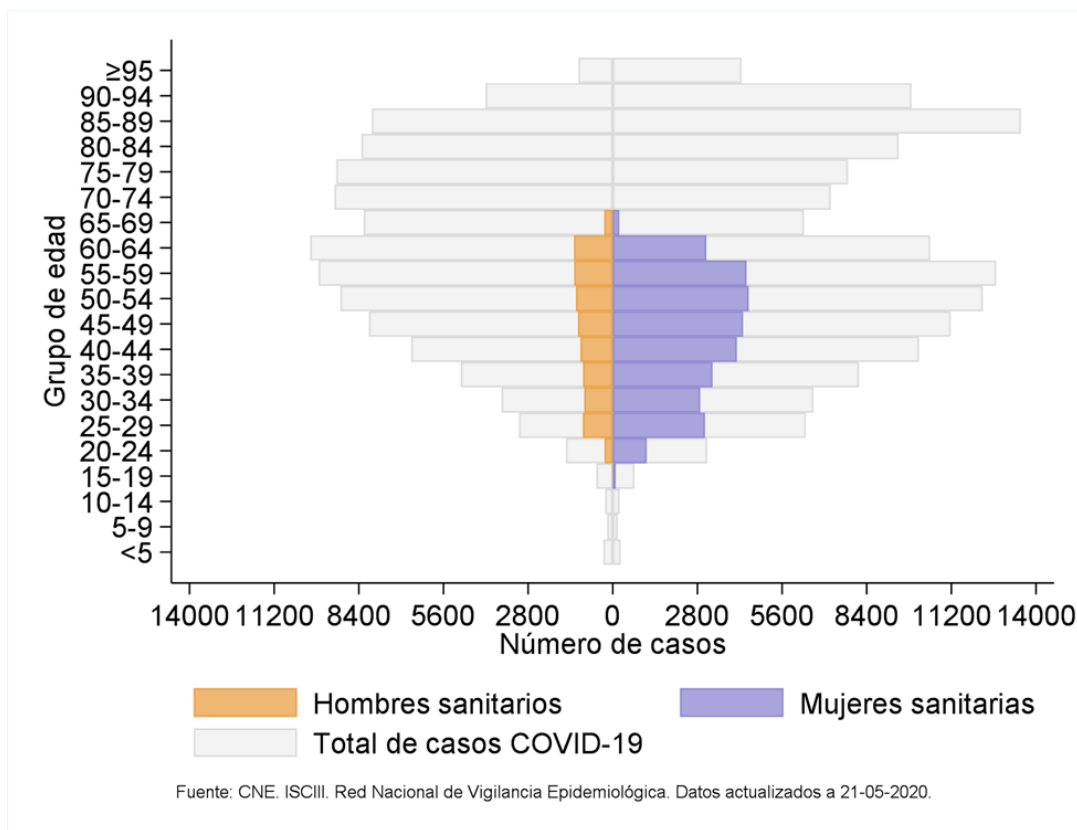
Características demográficas, clínicas y epidemiológicas

Tabla 2. Características demográficas y clínicas. Casos de COVID-19 en personal sanitario notificados a la RENAVE¹ (n=40.921)

Características	Información (%)	Total N (%)	Mujeres N (%)	Hombres N (%)	p-valor
Sexo	100,0		31325 (76,5)	9592 (23,4)	
Edad. Mediana (RIC) ²	99,2	46 (35-55)	46 (36-54)	47 (35-56)	<0,001
Grupo de edad (años)					
<2		0 (0,0)	0 (0,0)	0 (0,0)	
2-4		0 (0,0)	0 (0,0)	0 (0,0)	
5-14		0 (0,0)	0 (0,0)	0 (0,0)	
15-29		5548 (13,7)	4269 (13,7)	1279 (13,5)	
30-39		8118 (20,0)	6191 (19,9)	1927 (20,3)	
40-49		10628 (26,2)	8410 (27,0)	2218 (23,4)	
50-59		11410 (28,1)	8919 (28,7)	2491 (26,3)	
60-69		4876 (12,0)	3310 (10,6)	1566 (16,5)	
70-79		0 (0,0)	0 (0,0)	0 (0,0)	
≥80		0 (0,0)	0 (0,0)	0 (0,0)	<0,001
Síntomas ¹					
Fiebre o reciente historia de fiebre	51,4	13863 (65,9)	10411 (64,1)	3449 (71,9)	<0,001
Tos	49,3	14050 (69,6)	10905 (69,8)	3142 (69,0)	0,348
Dolor de garganta	23,1	3276 (34,6)	2707 (36,4)	568 (28,2)	<0,001
Disnea	44,9	5260 (28,6)	4126 (29,1)	1134 (27,0)	0,007
Escalofríos	22,9	2802 (29,9)	2159 (29,4)	642 (31,8)	0,041
Vómitos	22,1	631 (7,0)	558 (7,9)	73 (3,7)	<0,001
Diarrea	23,2	2775 (29,3)	2281 (30,6)	493 (24,4)	<0,001
Neumonía (radiológica o clínica)	56,8	3767 (16,2)	2526 (14,2)	1241 (22,7)	<0,001
Síndrome de distrés respiratorio agudo	45,8	283 (1,5)	169 (1,2)	114 (2,6)	<0,001
Otros síntomas resp.	36,3	310 (2,1)	194 (1,7)	116 (3,3)	<0,001
Fallo renal agudo	46,0	111 (0,6)	71 (0,5)	40 (0,9)	<0,001
Enfermedades y factores de riesgo ¹					
Una o más	73,4	9713 (32,3)	7268 (31,5)	2444 (35,0)	<0,001
Enfermedad cardiovascular	70,1	1834 (6,4)	1158 (5,3)	676 (10,1)	<0,001
Enfermedad respiratoria	70,1	1240 (4,3)	956 (4,4)	284 (4,2)	0,700
Diabetes	70,1	839 (2,9)	538 (2,4)	301 (4,5)	<0,001
Hipertensión arterial [†]	70,1	1571 (5,5)	1038 (4,7)	533 (8,0)	<0,001
Hospitalización	97,6	4177 (10,5)	2752 (9,0)	1425 (15,2)	<0,001
Ventilación mecánica	31,5	210 (1,6)	100 (1,0)	110 (3,5)	<0,001
Admisión UCI ³	69,3	310 (1,1)	143 (0,7)	167 (2,5)	<0,001
Defunción	100,0	53 (0,1)	22 (0,1)	31 (0,3)	<0,001
Contacto estrecho con casos COVID-19 probable o confirmado	8,2	2367 (70,2)	1806 (71,6)	561 (66,3)	0,004
Contacto con persona con infección respiratoria aguda	11,8	3170 (65,6)	2327 (65,3)	843 (66,2)	0,565
Visita a centro sanitario	5,1	562 (26,8)	413 (26,3)	149 (28,2)	0,386

¹Los porcentajes se calculan sobre los casos de COVID-19 de los que se dispone de información de cada variable. ²RIC: rango intercuartílico. ³UCI: Unidad de cuidados intensivos. [†] La información sobre hipertensión arterial se recoge a partir del 18/03/2020. Datos actualizados a 21-05-2020.

Figura 3. Distribución por edad y sexo. Casos COVID-19 en personal sanitario notificados a la RENAVE y casos totales



Características clínicas y gravedad

Figura 4. Distribución por edad según situación clínica. Casos de COVID-19 en personal sanitario notificados a la RENAVE

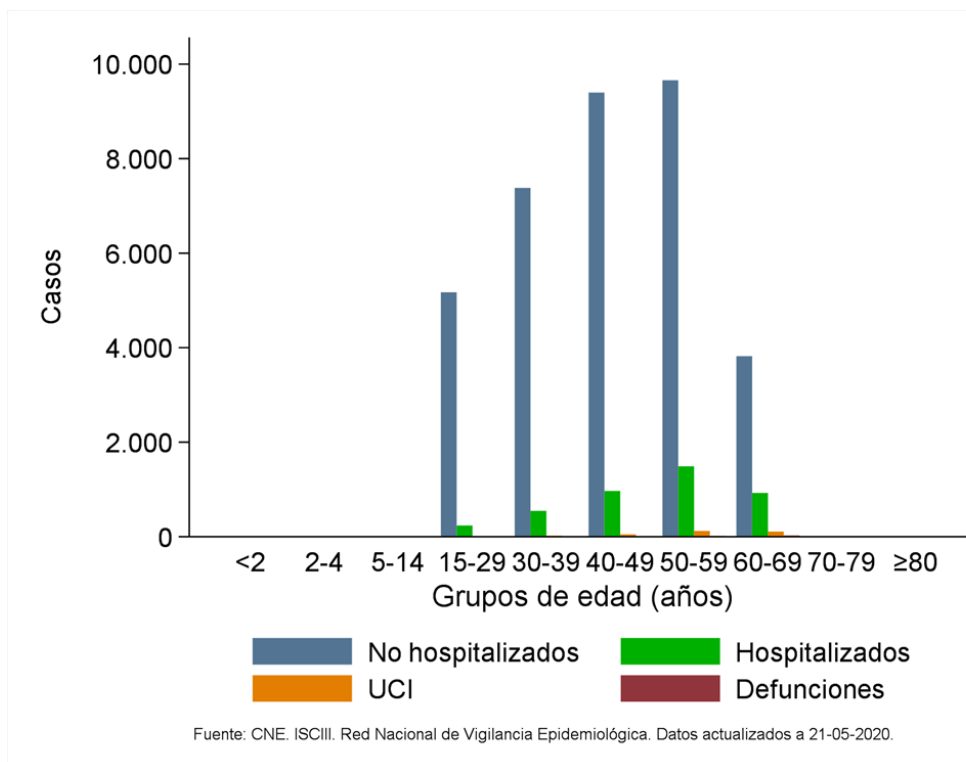


Tabla 3.1. Número de casos por grupos de edad y situación clínica. Casos de COVID-19 en personal sanitario notificados a la RENAVE, total

Grupo de edad (años)	Casos totales N	Hospitalizados n (%) ¹	UCI n (%) ¹	Defunciones n (%) ¹
<2	0	0 (.)	0 (.)	0 (.)
2-4	0	0 (.)	0 (.)	0 (.)
5-14	0	0 (.)	0 (.)	0 (.)
15-29	5548	237 (4,4)	8 (0,2)	1 (0,0)
30-39	8118	549 (6,9)	22 (0,4)	2 (0,0)
40-49	10628	971 (9,4)	51 (0,7)	5 (0,0)
50-59	11410	1490 (13,4)	121 (1,5)	19 (0,2)
60-69	4876	928 (19,5)	108 (3,3)	26 (0,5)
70-79	0	0 (.)	0 (.)	0 (.)
≥80	0	0 (.)	0 (.)	0 (.)
Total	40921	4177 (10,5)	310 (1,1)	53 (0,1)

¹Los porcentajes se calculan sobre los casos de COVID-19 de los que se dispone de información de cada variable. Datos actualizados a 21-05-2020.

Tabla 3.2. Número de casos por grupos de edad y situación clínica. Casos de COVID-19 en personal sanitario notificados a la RENAVE, mujeres

Grupo de edad (años)	Casos totales N	Hospitalizados n (%) ¹	UCI n (%) ¹	Defunciones n (%) ¹
<2	0	0 (.)	0 (.)	0 (.)
2-4	0	0 (.)	0 (.)	0 (.)
5-14	0	0 (.)	0 (.)	0 (.)
15-29	4269	166 (4,0)	7 (0,2)	0 (0,0)
30-39	6191	393 (6,5)	10 (0,2)	2 (0,0)
40-49	8410	690 (8,4)	37 (0,6)	3 (0,0)
50-59	8919	1007 (11,6)	62 (1,0)	10 (0,1)
60-69	3310	495 (15,4)	27 (1,2)	7 (0,2)
70-79	0	0 (.)	0 (.)	0 (.)
≥80	0	0 (.)	0 (.)	0 (.)
Total	31325	2752 (9,0)	143 (0,7)	22 (0,1)

¹Los porcentajes se calculan sobre los casos de COVID-19 de los que se dispone de información de cada variable. Datos actualizados a 21-05-2020.

Tabla 3.3. Número de casos por grupos de edad y situación clínica. Casos de COVID-19 en personal sanitario notificados a la RENAVE, hombres

Grupo de edad (años)	Casos totales N	Hospitalizados n (%) ¹	UCI n (%) ¹	Defunciones n (%) ¹
<2	0	0 (.)	0 (.)	0 (.)
2-4	0	0 (.)	0 (.)	0 (.)
5-14	0	0 (.)	0 (.)	0 (.)
15-29	1279	71 (5,7)	1 (0,1)	1 (0,1)
30-39	1927	156 (8,3)	12 (0,9)	0 (0,0)
40-49	2218	281 (13,0)	14 (0,9)	2 (0,1)
50-59	2491	483 (19,7)	59 (3,4)	9 (0,4)
60-69	1566	433 (28,4)	81 (7,7)	19 (1,2)
70-79	0	0 (.)	0 (.)	0 (.)
≥80	0	0 (.)	0 (.)	0 (.)
Total	9592	1425 (15,2)	167 (2,5)	31 (0,3)

¹Los porcentajes se calculan sobre los casos de COVID-19 de los que se dispone de información de cada variable. Datos actualizados a 21-05-2020.

Tabla 4. Características de los casos según presencia de neumonía¹. Casos de COVID-19 en personal sanitario notificados a la RENAVE

Características ¹	Con neumonía n (%)	Sin neumonía n (%)	p-valor
Total	3767 (16)	19491 (84)	
Sexo			
Mujeres	2526 (67)	15251 (78)	
Hombres	1241 (33)	4236 (22)	<0,001
Edad, mediana (RIC) ²	52 (43-59)	45 (34-54)	<0,001
Grupo de edad (años)			
<2	0 (0)	0 (0)	
2-4	0 (0)	0 (0)	
5-14	0 (0)	0 (0)	
15-29	203 (5)	2878 (15)	
30-39	486 (13)	4114 (21)	
40-49	896 (24)	5124 (27)	
50-59	1361 (36)	5167 (27)	
60-69	819 (22)	2013 (10)	
70-79	0 (0)	0 (0)	
≥80	0 (0)	0 (0)	<0,001
Enfermedades y factores de riesgo (una o más)	1648 (49)	5344 (31)	<0,001
Enfermedad cardiovascular (sí)	389 (12)	992 (6)	<0,001
Enfermedad respiratoria (sí)	194 (6)	647 (4)	<0,001
Diabetes (sí)	228 (7)	391 (2)	<0,001
Otra (sí)	1138 (30)	3375 (17)	<0,001
Hospitalización (sí)	2516 (67)	809 (4)	<0,001
Ventilación mecánica (sí)	173 (8)	14 (0)	<0,001
Admisión UCI (sí)	212 (6)	42 (0)	<0,001
Defunción (sí)	36 (1)	7 (0)	<0,001

¹Análisis sobre los casos de COVID-19 de los que se dispone de información sobre la presencia o ausencia de neumonía. ²RIC: rango intercuartílico. Datos actualizados a 21-05-2020.

Tabla 5. Características según hospitalización en Unidad de Cuidados Intensivos (UCI)¹. Casos de COVID-19 en personal sanitario notificados a la RENAVE

Características ¹	Hospitalizados UCI n (%)	Hospitalizados no UCI n (%)	p-valor
Total	275 (7)	3440 (93)	
Sexo			
Mujer	116 (42)	2335 (68)	
Hombre	159 (58)	1105 (32)	<0,001
Edad, mediana (RIC) ²	57 (50-61)	51 (42-58)	<0,001
Grupo de edad (años)			
<2	0 (0)	0 (0)	
2-4	0 (0)	0 (0)	
5-14	0 (0)	0 (0)	
15-29	3 (1)	219 (6)	
30-39	19 (7)	481 (14)	
40-49	38 (14)	836 (24)	
50-59	112 (41)	1205 (35)	
60-69	103 (37)	697 (20)	
70-79	0 (0)	0 (0)	
≥80	0 (0)	0 (0)	<0,001
Enfermedades y factores de riesgo (una o más)	162 (69)	1367 (48)	<0,001
Enfermedad cardiovascular (sí)	57 (26)	330 (12)	<0,001
Enfermedad respiratoria (sí)	19 (9)	165 (6)	0,125
Diabetes (sí)	34 (15)	177 (6)	<0,001
Otra (sí)	99 (36)	946 (28)	0,003
Neumonía (radiológica o clínica) (sí)	208 (88)	2052 (75)	<0,001
Síndrome de distrés respiratorio agudo (sí)	96 (55)	52 (3)	<0,001
Defunción (sí)	41 (15)	6 (0)	<0,001

¹Porcentaje sobre los casos de COVID-19 de los que se dispone de información sobre las variables señaladas. ²Rango Intercuartílico. Datos actualizados a 21-05-2020.

Tabla 6. Características según defunción¹. Casos de COVID-19 en personal sanitario notificados a la RENAVE

Características ¹	Defunción n (%)	No defunción n (%)	p-valor
Total	53 (0)	40868 (100)	
Sexo			
Mujeres	22 (42)	31303 (77)	
Hombres	31 (58)	9561 (23)	<0,001
Edad, mediana (RIC) ²	59 (57-64)	46 (35-55)	<0,001
Grupo de edad (años)			
<2	0 (0)	0 (0)	
2-4	0 (0)	0 (0)	
5-14	0 (0)	0 (0)	
15-29	1 (2)	5547 (14)	
30-39	2 (4)	8116 (20)	
40-49	5 (9)	10623 (26)	
50-59	19 (36)	11391 (28)	
60-69	26 (49)	4850 (12)	
70-79	0 (0)	0 (0)	
≥80	0 (0)	0 (0)	<0,001
Hospitalización (sí)	49 (92)	4128 (10)	<0,001
Admisión UCI (sí)	41 (84)	269 (1)	<0,001
Enfermedades y factores de riesgo (una o más)	39 (80)	9674 (32)	<0,001
Enfermedad cardiovascular (sí)	10 (22)	1824 (6)	<0,001
Enfermedad respiratoria (sí)	6 (13)	1234 (4)	0,004
Diabetes (sí)	13 (28)	826 (3)	<0,001
Otra (sí)	29 (55)	6028 (15)	<0,001
Neumonía (radiológica o clínica) (sí)	36 (84)	3731 (16)	<0,001
Síndrome de distrés respiratorio agudo (sí)	20 (67)	263 (1)	<0,001
Ventilación mecánica (sí)	28 (80)	182 (1)	<0,001

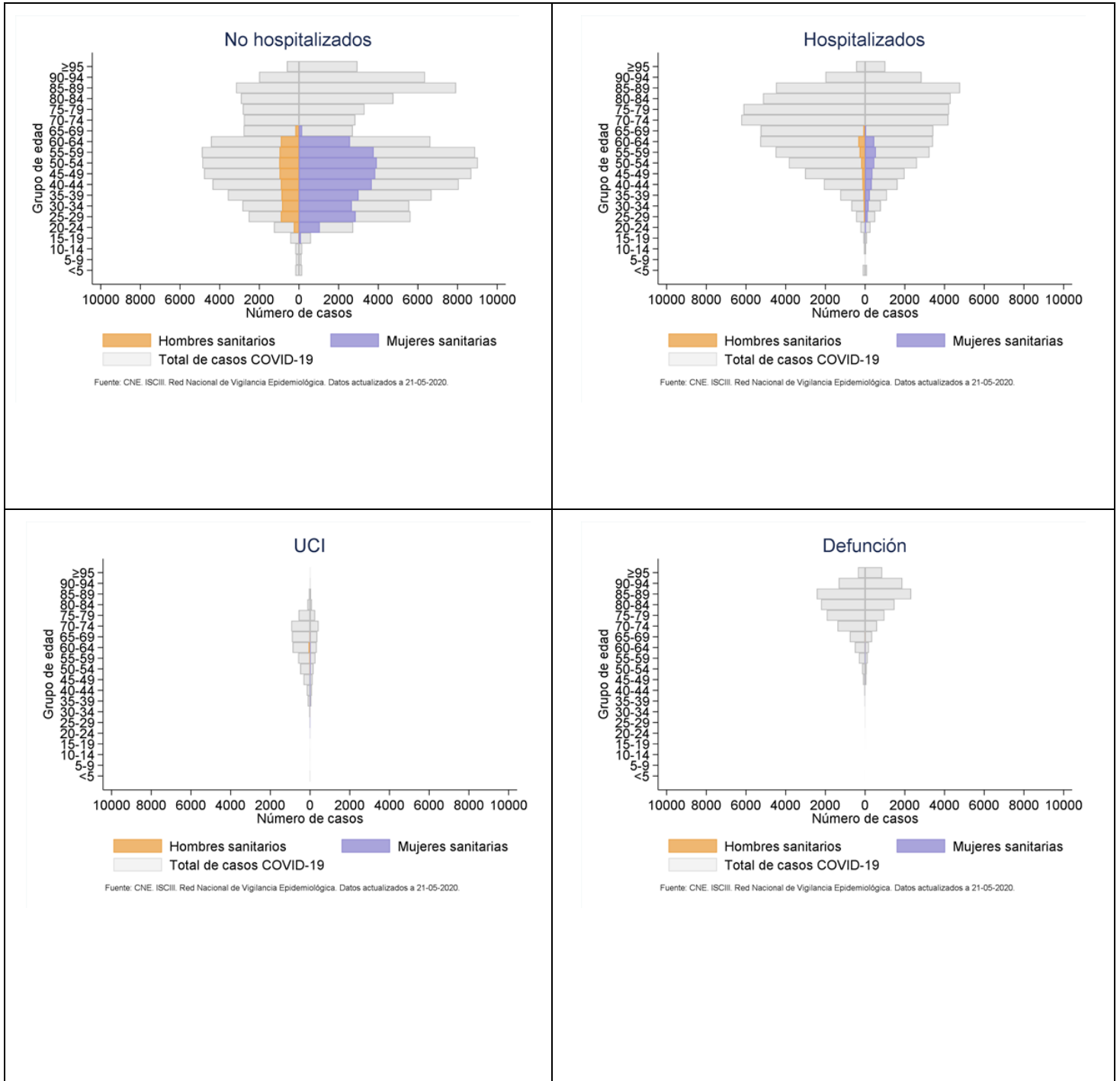
¹Porcentaje sobre los casos de COVID-19 de los que se dispone de información sobre las variables señaladas. ²Rango Intercuartílico. Datos actualizados a 21-05-2020.

Tabla 7. Características según nivel de gravedad¹. Casos de COVID-19 en personal sanitario notificados a la RENAVE

Características ¹	No hospitalizados n (%)	Hospitalizados n (%)	UCI n (%)	Defunción n (%)
Total	35748 (89,5)	4177 (10,5)	310 (1,1)	53 (0,1)
Sexo				
Mujer	27798 (77,8)	2752 (65,9)	143 (46,1)	22 (41,5)
Hombre	7946 (22,2)	1425 (34,1)	167 (53,9)	31 (58,5)
Edad, mediana (RIC) ²	45 (42-59)	52 (35-54)	56 (35-54)	59 (57-64)
Grupo de edad (años)				
<2	0 (0,0)	0 (0,0)	0 (0,0)	0 (0,0)
2-4	0 (0,0)	0 (0,0)	0 (0,0)	0 (0,0)
5-14	0 (0,0)	0 (0,0)	0 (0,0)	0 (0,0)
15-29	5171 (14,6)	237 (5,7)	8 (2,6)	1 (1,9)
30-39	7381 (20,8)	549 (13,1)	22 (7,1)	2 (3,8)
40-49	9398 (26,5)	971 (23,3)	51 (16,5)	5 (9,4)
50-59	9657 (27,3)	1490 (35,7)	121 (39,0)	19 (35,8)
60-69	3820 (10,8)	928 (22,2)	108 (34,8)	26 (49,1)
70-79	0 (0,0)	0 (0,0)	0 (0,0)	0 (0,0)
≥80	0 (0,0)	0 (0,0)	0 (0,0)	0 (0,0)
Enfermedades y factores de riesgo (una o más)	7812 (30,0)	1697 (49,1)	170 (65,9)	39 (79,6)
Enfermedad cardiovascular (sí)	1379 (5,5)	427 (13,0)	57 (23,5)	10 (21,7)
Enfermedad respiratoria (sí)	994 (4,0)	214 (6,5)	21 (8,6)	6 (13,0)
Diabetes (sí)	601 (2,4)	228 (6,9)	34 (14,0)	13 (28,3)
Otra (sí)	4849 (13,6)	1119 (26,8)	106 (34,2)	29 (54,7)
Neumonía (radiológica o clínica) (sí)	1233 (6,3)	2516 (75,7)	212 (83,5)	36 (83,7)
Ventilación mecánica (sí)	0 (0,0)	207 (8,9)	131 (63,6)	28 (80,0)

¹Análisis sobre los casos de COVID-19 de los que se dispone de información sobre la gravedad. ²RIC: rango intercuartílico. Las categorías no son excluyentes, un mismo caso puede estar representado en más de una columna. Datos actualizados a 21-05-2020.

Figura 5. Distribución por sexo y edad según el nivel de gravedad. Casos de COVID-19 notificados a la RENAVE



Principales resultados

- Desde el inicio de la alerta por SARS-CoV-2 se han notificado a la RENAVE 40.921 casos de COVID-19 en personal sanitario con diagnóstico previo al 11 de mayo de 2020, lo que supone un 24,1% del total de casos de COVID-19 declarados a la RENAVE hasta esa fecha. El 76% de los casos de COVID-19 en personal sanitario son mujeres y la mediana de edad de los casos es 46 años, siendo mayor en hombres que en mujeres (47 vs 46 años).
- Los síntomas más frecuentes que se refieren son tos, fiebre, escalofríos, y dolor de garganta. Uno de cada tres pacientes presentó clínica digestiva (diarrea o vómitos), siendo más frecuente en mujeres que en hombres, al igual que la disnea y el dolor de garganta. La fiebre fue más frecuente en los hombres.
- Un 10,5% de los casos en personal sanitario notificados a la RENAVE han sido hospitalizados, 16,2% han desarrollado neumonía, un 1,1% han sido admitidos en UCI y un 0,1% han fallecido. Los hombres presentan una mayor prevalencia de neumonía, enfermedades de base y un mayor porcentaje de hospitalización, admisión en UCI y ventilación mecánica que las mujeres.
- La distribución por sexo y grupo de edad, con respecto a la distribución del total de casos notificados a la RENAVE, indica que en los casos de COVID-19 en personal sanitario están sobrerrepresentadas las mujeres en todos los grupos de edad, excepto en los mayores de 65 años.
- El 66% de los profesionales sanitarios presentaban como antecedente epidemiológico de riesgo el contacto con personas con infección respiratoria, y el 70% el contacto estrecho con casos de COVID-19 probable o confirmado.
- En un análisis específico sobre neumonía se observa que los sanitarios con neumonía son significativamente mayores que los que no presentan neumonía (52 vs 45 años, respectivamente). El porcentaje de hombres, personas que presentan enfermedad de base (especialmente enfermedad cardiovascular), así como el de hospitalización, ventilación mecánica, admisión en UCI y defunción es significativamente mayor entre los pacientes que presentan neumonía.
- Entre los hospitalizados ingresados en UCI hay una mayor proporción de hombres, mayor prevalencia de enfermedades de base, neumonía y presentación de Síndrome de distrés respiratorio del adulto que entre los hospitalizados sin ingreso en UCI.
- Según la información disponible hasta el momento, la letalidad de los casos de COVID-19 en personal sanitario notificado a la RENAVE es de 0,1% (53 casos). Estos resultados deben interpretarse con precaución, puesto que se han considerado como no fallecidos los casos sin información en esta variable, y deben ser confirmados en posteriores análisis.
- En una escala de gravedad de 1) casos no hospitalizados, 2) casos hospitalizados, 3) casos admitidos en UCI y 4) fallecidos, se observa que la edad aumenta con el nivel de gravedad (mediana de edad en años: 45 vs 52 vs 56 vs 59 respectivamente). A medida que aumenta la gravedad se observa también un mayor porcentaje de hombres y de pacientes con enfermedad de base. La prevalencia de enfermedad de base es de 30% en los casos no hospitalizados, 49% en los casos hospitalizados, 66% en los casos ingresados en UCI y 80% en los fallecidos. En definitiva, los hombres, los pacientes de mayor edad y con enfermedades de base y factores de riesgo están más representados a medida que aumenta la gravedad.